

La Lettre de Vaisakh



HAMSA ŠIVA SOHAM



Verseau 2017 Kumbha

Lettre numéro 10 / Cycle 30 – 20 janvier au 19 février 2017

Le World Teacher Trust - Global



Invocation

Puisse la Lumière en moi être la Lumière devant moi
Que je puisse apprendre à la voir en tous.
Puisse le son que je prononce révéler la lumière en moi
Que je puisse l'écouter tandis que les autres parlent.

Puisse le silence être présent en moi et autour de moi,
Le silence que nous rompons à chaque instant,
Puisse-t-il combler l'obscurité du bruit que nous faisons
Et le convertir en la Lumière de notre arrière-plan.

Que la vertu soit la force de mon intelligence,
Que je puisse atteindre la réalisation,
Que mon dessein s'inscrive dans le dessein de notre terre,
Que mon plan soit un épitomé du Plan Divin.

Puissions-nous dire le Silence sans le rompre.
Puissions-nous vivre dans la conscience de l'arrière-plan.
Puissions-nous exprimer la lumière sous forme de joie.
Puissions nous être dignes de trouver une place au sein du
Royaume Eternel OM.

Maître E.K



Lettre numéro 10/cycle 30 – 20 janvier au 19 février 2017 – ≈

Table des Matieres

Invocation du Maître E.K.	2
Prière de l'Année	4
Message pour le mois du Verseau ≈	5
Message de l'enseignant	7
Les expressions du Seigneur Krishna	8
Le Seigneur Maitreya	9
Le Maître Morya – Maruvu Maharshi	10
Le Maître Khut Humi – Devapi Maharshi	11
Message du Maître E.K.	12
Les Enseignements de la Sagesse de Vidura	13
Saraswathi	14
Sri Ramakrishna	15
La Doctrine Secrète	16
Saturne	18
Le Discipulat	19
L'Enseignant/Kapila/Les Feuilles de l'Ashram	20
Le Seigneur Dattatreya/Le Feu/La Vache	23
Les prières de groupe	26
Sanat Kumara	27
De la Plume de l'Enseignant	28
Agni	29
Vishnu Purana	30
La Science de l'Homme	32
Paracelse - Santé et Guérison	34
La Section des Enfants et des Jeunes	36
Histoire pour les Jeunes	37
Fenêtre pour le Service Mondial	38
Image du Mois	41
Revue de livres	42
Jours astrologiques importants	43
La Grande Invocation	44

Le Dr Sri K. Parvathi Kumar est le Président du « World Teacher Trust » et le Fondateur de la « Lettre de Vaisakh ». Les Enseignements donnés au nom des Maîtres sont tous des pensées-séances exprimées par eux. Ils sont élaborés et décrits par le Dr Sri K. Parvathi Kumar pour faciliter la compréhension de la moyenne des membres du groupe.

Contact : Le World Teacher Trust - Global

La « Vaisakh News Letter » est disponible en anglais et en français : info@worldteachertrust.org ; en allemand : wtt@kulapati.de; en espagnol : wtt@wttargentina.org (WTT Argentine) et info@wttes.com (WTT Espagne); en Portugais brésilien : brasil@worldteachertrust.org

Prière de l'Année 2016/2017

SERPENT 'K' LOOSENS ITS SKIN.

THE PICTURES OF PAST KARMA ON THE WALLS OF ITS SKIN ARE PEELED OFF.

KARMA NEUTRALIZED.

LE SERPENT 'K' PERD SA PEAU.

LES IMAGES DU KARMA PASSÉ, SUR LES MURS DE SA PEAU, SONT PELÉES.

LE KARMA EST NEUTRALISÉ.



Pleine Lune du Verseau, 11 février 2017, 00h33.



Message du Mois du Verseau

Passer de la conscience de masse à la conscience individuelle, de la conscience individuelle à la conscience de groupe est la discipline conçue par la Hiérarchie pour l'Age du Verseau.

Un aspirant qui s'engage à suivre le chemin du Soleil, doit trouver le Soi dans sa propre chambre du cœur et par la suite connecter cette entité soi-consciente avec cette entité en l'autre et développer la cordialité nécessaire. Astrologiquement, le chemin va de la conscience de groupe en Cancer à la conscience individuelle en Lion pour culminer dans la conscience de groupe en Verseau. En Cancer, l'homme est guidé par la conscience instinctive. En Lion, il est guidé par la conscience intelligente. En Verseau, il regagne la conscience intuitive. Tel est le chemin de l'initiation.

Les groupes de serviteurs du monde sont formés sur la base d'enseignement venant du maître Djwhal Khul via Madame A. Bailey. La première étape fut réalisée dans un grand enthousiasme. L'étape prochaine immédiate est de travailler individuellement en soi-même, entrer dans la chambre du cœur et de trouver l'entité soi-consciente, celui qui demeure au sein de la personnalité. C'est ce résident qui doit entrer en contact avec les autres résidents qui sont autour de lui. C'est le défi pour les groupes aujourd'hui. Au lieu d'entrer en contact avec les résidents de la personnalité, les membres se relient aux personnalités et le conflit en découle. Chaque membre du groupe doit d'abord transcender sa propre personnalité grâce à la méditation régulière et essayer de fonctionner en tant qu'âme. Ce n'est qu'en faisant cela que l'on se tient dans cette conscience intelligente qui permet de se relier à l'âme des autres.

Uranus aide ce processus en tant que régent du Verseau. L'étudiant de la méditation devrait pouvoir recevoir dans son cœur les énergies d'Uranus pour les transformations nécessaires. Tandis que l'âge du Verseau arrive,

le Maître des Nilgiris a pris une forme de chair et de sang pour canaliser les énergies du Verseau qui arrivent et les transmettre aux âmes qui aspirent. L'invocation du son 'CVV' est donc devenue la clé inévitable pour ouvrir son cœur pour recevoir les énergies d'Uranus qui est aussi le Seigneur du Verseau.

Puisse le mois du Verseau être dédié à nouveau pour voyager sur le chemin du Soleil grâce à l'invocation des énergies du Verseau par le son 'CVV'.



Message de l'Enseignant



Transformation Subtile

Si l'on initie le travail de bonne volonté d'une façon vraie, les actes de bonne volonté se multiplient et vous occupez dans de multiples actes de service. Progressivement, la vie devient une vie de service, vous éloignant d'une vie d'auto-service. L'association change. L'environnement change aussi. Des hommes de bonne volonté prennent contact progressivement. La pensée de bonne volonté prévaut. En une décade, il y aura un changement complet dans l'activité de vie. Le changement est graduel et n'est généralement pas remarqué. La vie personnelle se déroule par elle-même et la vie de bonne volonté se développe toujours, permettant de s'associer avec des dimensions toujours plus subtiles de la vie. Ceci est vrai seulement pour ceux qui sont vrais avec eux-mêmes dans leur aspiration.



Les Expressions du Seigneur Krishna

Les Êtres ne sont pas visibles pour les sens dans l'état avant la naissance. Ils ne sont pas visibles dans leur état après la mort. Leur durée de visibilité est trop courte. Leur état d'être est éternel. Les ignorants se soucient de leur état transitoire et temporairement visiblement. Les connaisseurs ne s'en font pas. (2-29).

Les connaisseurs regardent leur être éternel avec beaucoup d'émerveillement. Ils sont étonnés par les innombrables manières dont les êtres se comportent. Ils se trouvent impuissants à comprendre les êtres. Ils sont toujours surpris par l'évolution inattendue de leur comportement. Ils restent ébahis, s'étonnant du mouvement incompréhensible de la création (2-29).

Le Seigneur Maitreya



La Communauté de Maitreya Objectif - Vie pure

Un corps terrestre permet le voyage sur terre. Tant que le voyage dure, le corps est nécessaire. Ce n'est qu'un devoir exigé de prendre soin du corps. Le corps soit permet soit fait obstacle au voyage selon notre propre attention. Le résident du corps est considéré comme un échec si son voyage est rendu difficile à cause du corps qu'il a. Tant que la mission de vie n'est pas assez bien accomplie, le corps doit rester fonctionnel. L'abus de l'appareil du corps est la raison majeure qui conduit à un état de dysfonctionnement. Une vie pure n'est qu'une étape fondamentale pour s'assurer que le corps soit agile et vibrant.

Une vie pure n'est pas le but de la vie. Elle forme la base pour accomplir le but de l'âme. Le discipulat est se dédier à la réalisation de la vérité, en s'assurant d'un corps vibrant. Négliger l'un des deux, vous expulse du discipulat.



Maître Morya
- *Maruvu Maharshi* -

Stupidité - Aspiration

Un aspirant avait été instruit par un Maître de Sagesse de pratiquer le silence pendant trente jours. L'aspirant déménageant sur un rivage de mer serein. Il se consacra au silence. Pour s'assurer de ne pas parler, il noua sa langue !

Un beau matin, un couple arriva avec leur enfant de cinq ans, pour se détendre le long de la mer. Ils appliquèrent de l'huile sur leur corps de la tête aux pieds. Ils firent de même pour l'enfant. Ils étendirent leurs essuies sur le sable du rivage et se relaxèrent dans une posture couchée, exposant leur corps pour le dorer aux rayons solaires dorés du matin.

Le couple glissa dans le sommeil tandis que l'enfant pas. L'enfant se leva, marcha jusqu'au bord de la mer et commença à jouer avec les vagues.

L'aspirant était dans un dilemme : devait-il crier fort pour avertir le couple ou devait-il continuer à être silencieux ? parce que son Maître lui avait donné l'instruction d'être silencieux pendant trente jours. Il ne bougea pas ni ne cria. L'enfant fut emporté par la marée.

« Bon sens, Bon sens, Bon sens »

On entendit trois fois la voix du Maître le long du rivage.

Maître Khut Humi
- *Devâpi Maharshi* -



Une Inversion

L'évolution d'un être est connue non par les réalisations que l'on accomplit mais par le cœur qui accommode et reconforte. Les réalisateurs ne sont en général pas cordiaux. Le véritable accomplissement est d'être cordial. Le général d'une armée qui ose sauver un soldat blessé est bien plus évolué que le général qui tue tous ceux du camp adverse et gagne la victoire quelle que soit les pertes de vie dans son camp.

Un disciple qui arrive au seuil de notre ashram ne peut entrer tant et à moins que il ne se soit assuré que ses collaborateurs ne soient avec lui. Atteindre l'ashram tôt n'a que peu de signification si un disciple ne se soucie pas de l'arrivée des autres en toute sécurité.

Souvenez-vous, notre Seigneur est un vacher et un berger, non un guerrier. Le progrès collectif est ce qui est admiré et non le progrès individuel. S'assurer que chaque agneau est rendu au bercail est plus important pour un berger que les agneaux déjà au bercail.

Le Seigneur se soucie de ceux qui se soucient des autres. Un aspirant se souvient rarement de cela.

Ils sont juste terrestres et dès lors entrent en compétition.

Les compétiteurs sont rejetés. Les collaborateurs sont admis.



Message du Maître E.K.

Les Obstacles à la Volonté

Assujettir son propre travail aux signes de superstition n'est que faiblesse. « Devrions-nous ou ne devrions nous pas faire un travail? », devrait être décidé avec l'aide de la volonté discriminative et non par des croyances superstitieuses. Tout bon travail dépasse les obstacles correspondants. Sachez qu'un bon travail est soutenu par la nature environnante.

Le superstitieux ne nourrit, ni n'alimente ni ne développe la volonté discriminative. Ils sont empêchés par les soit disant bons ou mauvais présages. Ils développent une dépendance envers l'astrologie, la numérologie, la palmistrie et d'autres sciences de soutien. Ces sciences sont indicatives et informatives mais non décisives. Les informations supplémentaires que ces sciences procurent devraient être prises comme des ingrédients supplémentaires pour une exécution réfléchie mais non pour suspendre ou postposer le travail.

Vidura

Enseignements de Sagesse



L'être inconsistant,
Celui qui ne sert pas les aînés,
Et celui qui ne s'appuie pas sur
Le discernement
Ne peut pas retenir l'amitié.



Saraswathi

L'Emergence du Mot 5

Dans le processus d'involution, nous continuons dans le flux, d'une diversité de manières, sur laquelle nous n'avons pas de contrôle. Ce processus est poétiquement décrit dans les Védas, lorsqu'il est dit que la déité Saraswathi émergea du Créateur et s'écoula. Le Créateur court derrière elle et continue encore de courir derrière elle. Maintenant, Il a l'intention de retourner. Il est dans sa 51^e année ! Ainsi, il est à peu près temps qu'Il retourne. Il supplie sa femme : « S'il te plait, retournons en arrière », mais la dame veut continuer plus profondément dans le processus d'involution ! C'est une allégorie. Les canaux sont au nombre de sept, au travers desquels le Verbe s'écoule. Ils sont : les cinq sens, la parole et la sexualité. La sexualité et la parole sont les deux grands flux vers l'extérieur. C'est pourquoi, lorsque nous souhaitons entrer dans n'importe quelle discipline spirituelle, il nous est fondamentalement demandé d'acquérir la maîtrise de ces deux là. Autrement, nous pouvons avoir les bonnes intentions d'intégrer, mais ces deux éléments nous conduiront de plus en plus éloignés d'une telle intégration. Le Seigneur de l'Epoque, Kali, est décrit dans une posture qui est intéressante à observer. La posture de Kali est symboliquement représentée avec sa main droite pointée sur la bouche et sa main gauche sur l'appareil génital. Le message transmis avec cette posture est : « Avec ces deux là, je vous conquiers tous. » Si nous souhaitons ne pas être conditionnés par Kali, notre attitude envers la sexualité et la parole devrait réacquérir l'équilibre. Ce fut erronément compris comme la suppression de la sexualité et la suppression de la parole, par de nombreux chefs religieux.

Message de Sri Ramakrishna

La Nourriture



Question : Par rapport à la nourriture, ne devrait-on pas manger ce que l'on reçoit ?

Sri Ramakrishna : Cela dépend de l'état spirituel. Dans le Sentier de Jnana, cela n'engendre pas de mal ; Lorsqu'un Jnani mange, il déverse la nourriture comme une offrande dans le feu de la Kundalini.

Mais, pour un Bhakta, c'est différent. Un Bhakta devrait manger uniquement de la nourriture pure, le type de nourriture qu'il pourrait offrir librement à son Seigneur Bien Aimé. La nourriture animale n'est pas pour un Bhakta.

Mais, dans le même temps, je dois dire que si un homme aime Dieu, en vivant de la chair d'un cochon, il est béni ; mais maudit est l'homme qui vit de lait et de riz, mais dont le mental est absorbé dans la luxure et l'or.



La Doctrine Secrète

Théophanie

La Théophanie est en général comprise comme la manifestation ou l'apparition de Dieu à une personne. L'apparition de Dieu ne signifie pas simplement une manifestation de Dieu qui apparaît en face d'un homme. C'est une absurdité. C'est en fait l'expérience de la Présence de Dieu en l'homme, son Soi divin et supérieur. Il y a Dieu en l'homme et l'homme existe en Dieu. C'est comme l'océan dans la vague tandis que la vague est dans l'océan. Le soi individuel est comme la vague dont le contenu est le Soi Universel, l'océan. Sans l'océan, il n'y a pas de vague ; sans le Soi Universel, il n'y a pas de soi individuel. Le soi individuel, tandis qu'il est en alignement avec le Soi Universel à l'intérieur de soi-même, expérimente la Présence du Soi Universel, dont l'autre nom est Dieu. Depuis les temps les plus anciens, la Présence du Soi Universel est expérimentée à travers l'alignement intérieur. Ce n'est pas une manifestation extérieure, telle qu'elle est généralement comprise.

Lorsqu'une telle Présence est fréquemment expérimentée, le soi individuel se divinise progressivement. Un tel Soi vit dans un état de pureté et de sainteté et est dès lors respecté. Un tel Soi individuel équivaut à un ange. Un état continu d'expérimentation de la Présence de la Divinité en soi-même, avec la sainteté et la pureté correspondantes, fait un adepte de cet être. Pour lui, de multiples transformations adviennent résultant dans la formation d'un corps de lumière, depuis le corps physique, et à travers ce corps de lumière, il réalise des actes de nature extraordinaire. Un tel être, lorsqu'il quitte son corps physique, continue de vivre dans

le corps de lumière. Il est semblable à un cobra se défaisant de sa peau tout les sept ans pour continuer de rayonner pendant sept autres années. De même, un adepte continue de se défaire des enveloppes physiques lorsque la radiance du corps est limitée par la matière précipitée. De tels adeptes existent sur la planète et assistent les étudiants sincères du yoga. Ils assistent également le Plan de Dieu sur Terre.



Saturne

Comment C'Est / Comment Cela Devient

Anneaux de Protection 2



Le Maître C.V.V. dit : « Votre exercice en amour est accompli uniquement quand vous pouvez embrasser tout être vivant sur la planète ». Saturne nous montre quelles sont nos limitations. Dans un horoscope, les carrés, les conjonctions et les oppositions entre les planètes montrent nos limitations. Nous avons nos points forts au travers des trigones, des sextiles, des exaltations, etc. En tant que spiritualistes, nous sommes censés travailler et neutraliser les points faibles avec l'aide des points forts. C'est un processus d'adaptation intelligente.

Supposez que les planètes Mercure et Mars sont en carré, en conjonction ou en opposition dans l'horoscope d'une personne. Cette personne tend à être impulsive en paroles, prononçant des mots sans beaucoup y penser et invite ainsi les problèmes. Elle a une langue bien pendue, une parole irresponsable. L'attraction des problèmes est indiquée par l'affliction entre Mars et Mercure. Mercure est le Seigneur de la parole et Mars est la puissance de la parole. S'ils sont en bonne position dans leur relation l'un à l'autre dans l'horoscope, alors la parole sera puissante et constructive. S'ils ne sont pas bien situés dans l'horoscope, la parole sera puissante mais de façon destructrice. Ainsi, nous détruisons la bonne volonté autour de nous, nous nous attirons des problèmes, nous jetons les personnes dehors, nous fonctionnons comme des anti-aimants.

Nous pouvons observer cet aspect dans l'horoscope et ensuite essayer de le travailler par la Volonté. Nous devons d'abord accepter nos limitations et ensuite les travailler progressivement de façon régulière, de sorte que nous les dépassions peu à peu.

Le Discipulat

Le Sens du Devoir 2

Le sens du devoir tient l'humanité toute ensemble. Le devoir envers sa famille, ses associés et amis, au groupe, à l'état ou à l'humanité emporte l'ensemble de toutes les classes d'êtres humains. Le renforcement de nos épaules et, donc, notre aptitude à assumer de plus grosses responsabilités vient de notre capacité à faire face aux plus petites tâches. Ces grandes responsabilités incluent tout ce qui touche au cercles supérieurs et inférieurs, aux parents et aux enfants, aux vieux et des jeunes, au sage et à l'ignorant, au fort et au faible. Notre devoir envers les autres consiste à reconnaître nos responsabilités, à honorer nos engagements, à répondre aux besoins de notre environnement ainsi qu'à positivement influencer ceux qui nous entourent.

Curieusement, cette responsabilité spirituelle à l'égard d'autrui est bien souvent la dernière à être reconnue. Pourtant, c'est la plus importante d'entre elle. Elle détermine le caractère et les conditions de notre future. Notre influence sur les autres dépend de notre radiation/rayonnement et de nos qualités. Ces effets peuvent être constructifs ou destructifs, accélérant ou retardant, stimulant ou décourageant. Notre influence peut être durable et emporter avec elle de la force ou de la puissance délivrante. Elle peut stimuler le bien supérieur, l'utilité, le courage, la clairvoyance, la volonté subtile ou l'amour profond. Notre champ d'influence dépend de notre intellect ainsi que de notre évolution spirituelle, de l'environnement et des circonstances..

Un disciple.

L'Enseignant

26. Akhilatmakam

Le Centre de Tout



Atman est le centre de tout. L'Enseignant est l'Atman, le Soi supérieur en vous, le Maître en vous, le Iswara en vous. Donc, Il prévaut en tout. Un homme qui atteint la hauteur de l'Enseignant acquiert également le même statut. Il est dès lors loué comme l'Atman de tout.

Toutes les formations sont basées sur les qualités ; les qualités sont à leur tour basées sur l'Atman. Parmi les formes inanimées telles que le sel, le sucre, etc., les qualités sont salé, sucré, etc. Ces qualités appartiennent à la Nature. La base pour une telle Nature est l'Atman, l'énergie du cœur. De même, dans les formes animées, toutes les formations ont leur comportement basé sur les combinaisons des trois qualités. Ces trois qualités, à nouveau, émergent de la Nature. Et la Nature émerge du Soi ou de l'Atman.

Ainsi, pour les formations animées ou inanimées, les trois qualités de la Nature forment la base et leur centre est l'Atman. Pour cette raison, il est dit : « L'Atman prévaut sur toutes les formes animées ou inanimées. » L'Enseignant est celui qui est identifié avec l'Atman. Il est celui qui a réacquis son état originel d'ETRE et qui aide les autres à le réacquérir. Il est dès lors vénéré comme l'Atman de tous.

Très tôt le matin, je me souviens des sandales sacrées du Maître dans la chambre intérieure de mon cœur.



Kapila

L'Enfer La Maison de Transit 2

Selon la profondeur du désir pour les choses matérielles, le degré de souffrance est maintenu. Tant que demeure l'urgence du détachement pour les choses et les personnes, il reste dans le corps causal. Avec la dissolution du corps causal, 'l'expérience de l'enfer' disparaît. L'homme se tient pur par la suite, mais n'est pas encore libéré des renaissances. Ceci parce que 'l'expérience de l'enfer' cesse avec le corps causal, mais les semences de comportement demeurent. C'est comme un voleur souffrant de la punition du vol. Cela ne signifie pas nécessairement qu'il est délivré de l'instinct de vol. De même sont les instincts pour la nourriture, le goût, la boisson et la sexualité, et l'urgence pour l'argent, le nom et la réputation. Ces instincts et urgences le ramènent vers l'incarnation physique. Durant l'intervalle entre le départ du physique et la réincarnation, où l'âme demeure-t-elle ? Elle demeure ici, uniquement à expérimenter, à travers le corps causal. Comme l'âme est sans corps (physique), son mouvement est comme l'orbite de la Terre. Comme les instincts et les besoins deviennent lourds à vouloir être rassasiés, l'âme se dirige vers la Terre et cherche à se réincarner. Elle atterrit dans des endroits qui sont opportuns et qui synchronisent avec ses vibrations. L'atterrissage est dans la pensée d'un homme et la descente est dans sa semence à travers la pensée. L'atterrissage peut également être à travers la respiration de l'homme ou même à travers sa nourriture. Lorsque l'homme copule, l'âme s'exprime à travers le sperme dans l'utérus d'un autre corps (la femme). L'intervalle entre la mort et l'entrée dans le ventre de la mère est en accord avec le degré d'urgence pour les appartenances matérielles et la satiété des désirs.



Les Feuilles de l'Ashram

Le Verbe

Le Soleil est le taureau qui fertilise. La Lune est la vache imprégnée.
Mercure est le veau créé.
Le concept est masculin, le langage est féminin. Le verbe est l'enfant.

Le Seigneur *Dâttatreya*

Le Besoin et la Descente de Sri Guru Datta



L'on croit que lorsque le Seigneur fit la création, Il s'introduisit Lui-même dans la création en tant que Dharma. Les êtres dans les différents plans devaient être guidés de retour jusqu'à leur état originel. Les plans d'existence furent créés, les êtres reliés à chaque plan furent créés et les Dharmas furent énoncés. Mais alors, le besoin fut ressenti par les êtres d'être guidés en termes de leur Dharma. Pour cette raison, les sages vénèrent le Seigneur et L'invoque comme l'Enseignant. Par compassion, le Seigneur Absolu Lui-même descendit en tant qu'Enseignant afin d'être dans la création et pour guider. Il a donc réalisé une seconde descente dans la création pour être l'Enseignant, par compassion pour les êtres. Il s'est donc donné Lui-même dans la création pour une seconde fois et c'est pourquoi Il est appelé Datta.

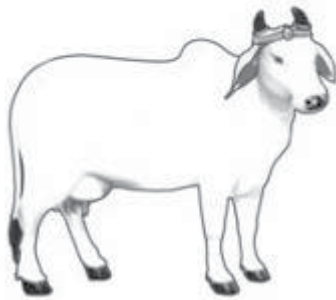
Le feu

La triplicité du Feu 2



Le Lion est le Feu Solaire et le Bélier est le Feu Electrique. Ce sont les trois Feux dans le zodiaque. Le mois du Bélier nous donne la présence du Feu Electrique ; c'est pourquoi il est dit être le signe solaire le plus important. C'est pourquoi le Bélier est considéré comme la tête, incluant les sourcils. C'est la couronne du zodiaque. La plus haute illumination est possible dans la tête, comme elle est électrique. Une fois que la tête est illuminée, l'ensemble du système est illuminé. Le Sentier du Feu est bien accompli lorsque la tête est illuminée et est alignée avec le Plan Divin.

La couronne du Roi est le Bélier, le trône du Roi est le Lion et le cheval sur lequel Il monte est le Sagittaire. Ceci est le symbole triple de feu sur lequel il doit être médité. Si le Roi détient le sceptre de la loi, c'est un bien plus grand état accompli ; cela signifie qu'Il est un Grand Maître de Sagesse qui établit la Loi. Le sceptre qu'Il détient représente le sceptre de la Justice.



La Vache

La vénération et le service envers la Vache permettent la sécrétion adéquate des glandes, restituant par là la bonne santé et même la bonne conduite.



Les Prières de Groupe

Puisse le Seigneur à quatre bras
Investi de la lumière de la lune la restituer,
Celui Dont le visage est plaisant,
Bénis moi de paix lorsque nous contempons.

Sanat Kumara



Demandez Vous à Vous-Mêmes « Qui Suis-Je ? » 2

Nos activités continuent également de changer selon le besoin de l'âme de s'accomplir elle-même. Les activités changent de vie en vie et également d'époque en époque dans une vie. Nous ne pouvons pas identifier le JE SUIS de façon permanente, que ce soit avec un nom ou une forme ou une activité. Nous sommes juste JE SUIS, une unité de conscience. Nous sommes juste un concept émergeant de l'Existence. Même JE SUIS n'est pas considéré comme réel. La seule réalité est l'Existence. JE SUIS est l'état secondaire de cette Existence. JE SUIS est une conscience de l'Existence. Dans l'Existence pure, la conscience n'est pas. Elle est fusionnée. C'est pourquoi, « QUI SUIS-JE ? » lorsque nous y réfléchissons, cela nous conduit à la réalité de l'Existence Unique. Le reste qui est construit sur cette réalité est un édifice. JE SUIS Lui-même est une projection de l'Existence, une semence. L'Existence est, même lorsque la conscience n'est pas. Dès lors, la question vous conduit à la réalité une et vous révèle la relative illusion du repos. Les sept plans sont construits avec l'Existence comme leur base, bien qu'ils aient une réalité relative. Dans ce contexte, les personnes sont coincées avec leurs noms, leurs formes et leurs activités. Elles sont localisées désespérément, étant coincées dans les petites identités limitées. Pour se déraciner de cette localisation sans espoir, il est recommandé de contempler sur « QUI SUIS-JE ? » Lorsque cette contemplation n'a pas lieu, l'homme est coincé avec des définitions qui ne sont que des circoncriptions. Autant de circoncriptions l'on construit, autant l'on souffre.



De La Plume de L'enseignant

Questions et Réponses Les Conditions pour la Contemplation

Question : Cher Maître, il y a-t-il quelque endroit ou moment spécifique pour pratiquer la contemplation ?

Réponse : Cher Frère, il n'y a pas d'endroit spécifique ou de moment spécifique pour la contemplation. L'orientation du mental vers la contemplation est la nécessité de base. Faisant face à l'Est, cela peut vous soutenir d'être assis dans une position confortable, aux heures entre le jour et la nuit, dans un environnement paisible.

L'on ne peut initialement contempler sans facteurs qui soutiennent. Et même l'endroit, un endroit propre avec une ambiance fraîche est aidant. L'on ne peut contempler dans un temps très froid ou très chaud.

Notez une Règle d'Or : « La contemplation devrait être pratiquée là où la concentration est possible. » Suivez cette règle de base.

Agni

Une introduction au Travail
du Feu Cosmique, Partie 62

4. Le Feu Solaire



Les Lois du Feu Solaire : La Réalisation du Divin ...
... en Tant qu'Unité Planétaire

D'autres questions sont posées au Seigneur : « S'il vous plaît, laissez nous connaître, de quelques façons supplémentaires, comment nous pouvons Vous voir, car nous ne voulons pas pratiquer tout ce qui a déjà été dit. C'est toujours la même chose depuis le début de la création. » Alors, le Seigneur continua : « Oui, vous pouvez également Me voir de nombreuses autres façons, mais ce peut être un peu difficile pour vous, » - car le Seigneur réalisa que nous ne pouvions pas Le voir dans les façons très simples. Nous Lui demandons des façons plus compliquées. Ainsi, le Seigneur continua : « Voyez, comment toute la matière est intégrée en Moi comme une planète. » Ceci est un peu apparu à l'homme du 20e siècle, car nous ne voulons pas de n'importe quelle chose de moins que la planète. La planète est la chose avec laquelle nous aimerions interagir. Ainsi, le Seigneur continue et dit : « Voyez, comment chaque chose est intégrée sur cette planète. Vous vivez tous à la périphérie de la planète. »



MAITRE EK

Vishnu Purana

Chapitre XX

La Descendance de Prahlada 2

Parmi les générations de Prahlada, il y eut un groupe de Danavas nommé Nivathakavachas. Six filles puissantes naquirent de Prahlada ; leur mère était Tamra. Elles étaient :

- Suki, le perroquet,
- Syeni, l'aigle,
- Bhasi, l'aigle blanc,
- Sugrevi, l'oiseau au cou blanc,
- Suchi, l'oiseau de feu et
- Grudhra, l'aigle noir.

Suki donna naissance à la chouette et au petit hibou. Syeni donna naissance aux aigles, Bhasi donna naissance aux oiseaux blancs et Grudhra donna naissance aux aigles noirs, Sugrevi donna naissance aux espèces nouvelles d'oiseaux aquatiques. Tamra donna naissance aux chevaux, aux ânes et aux chameaux.

Parmi les enfants de Vinatha, deux devinrent fameux, Garuda et Aruna. Garuda, celui qui avait des ailes puissantes, devint le plus important de tous les êtres volants. Il est terrible et il mangeait les serpents. Surasa donna naissance à un millier de serpents incluant les brillants, ceux à nombreuses têtes et les serpents volants. Certains serpents à nombreuses têtes devinrent amicaux avec Garuda. Les plus importants d'entre eux étaient Sessa, Vasuki, Takshaka, Sankha, Swetha, Mahapadma, Kambala, Aswathara, Elaputra, Karna, Karkota, Dhananjaya. Les autres serpents qui étaient vénéneux naquirent également. Tous furent des instruments de

colère et furent dotés de crocs curbés et acérés.

Surabhi, la reine, produisit le pays des bêtes, le pays des oiseaux, les êtres aimant l'eau, les êtres carnivores et les gentilles vaches. Ira produisit les arbres, les plantes, les plantes grimpantes, les buissons, les herbes et le gazon. Kasha produisit Yakshas, Rakshasas, Munis et Apsaras. Arishta produisit les Gandharvas puissants. Tous ceux-là sont les descendants de Kasyapa, le Pro géniteur. Ils avaient des centaines et des milliers de fils et de petits-fils. Voilà tout à propos de la création durant le Manvantara de Swarochisha.



Garuda

La Science de l'Homme

Dr. K. Parvathi Kumar
Premiers Enseignements de la Vie de Groupe des Jeunes,
Partie 51
Août 2001, Visakhapatnam / Inde

Question : Vous avez parlé à propos du zéro négatif comme étant le néant apparent qui permet l'apparition du zéro positif et la création conséquente. Ma question est : cela a-t-il quelque chose à voir avec les groupes sanguins que nous avons ?

Réponse : Non, cela n'a rien à voir. C'est une classification sur une base différente. Parfois également, lorsque nous parlons à propos de la vertu et du vice, nous utilisons les mêmes mots : positif et négatif. Le langage a une limitation, aussi nous devons comprendre dans quel contexte il est utilisé. Egalement pour l'énergie masculine ou féminine, le positif et le négatif est utilisé. Négatif dans cette situation, ne peut pas être vu comme un vice. C'est ainsi que les personnes ont décidé que les femmes étaient le péché. Mais ce n'est pas l'idée en utilisant les termes. Négatif signifie également réceptif.

Il y a une affirmation correspondante à la technique de méditation qui dit que le but de la méditation est de rendre le mental négatif. Si vous avez une compréhension très périphérique, toutes les personnes qui ont des idées négatives, des pensées négatives, sont déjà accomplies dans la méditation. Un mot a différentes significations dans différents contextes. Lorsqu'ils disent que le but de la méditation est de rendre le mental négatif, cela signifie le rendre réceptif aux énergies supérieures. A moins que vous tourniez l'énergie dans une énergie réceptive, vous ne pouvez pas recevoir. L'énergie réceptive est appelée féminine, également appelée négative. Mais dire que vous devez être négatif pour la méditation est une affirmation mystique qui signifie rendre le mental réceptif.

En nous tous, il y a l'énergie réceptive et l'énergie distributive. Nous continuons à distribuer aux états inférieurs de conscience et nous con-

tinuons à recevoir des états supérieurs de conscience. Alors, le cycle est complet. Pour dire réceptif et distributif, ils disent également négatif et positif.

Lorsque j'utilise ces deux termes de zéro négatif et de zéro positif, c'est depuis le latent vers le potentiel. Les mots dont nous disposons pour exprimer la sagesse sont très limités. Ils souffrent d'une inversion. Je vous parle à propos de la science de l'inversion. Lorsque je dis quelque chose, il reste toujours quelque chose qui n'est pas dit. La chose ne peut pas être présentée dans son intégralité. C'est pourquoi certains sages croient dans le fait de ne pas parler. Au moment où vous parlez, cela devient la demie vérité. Ainsi, les personnes sont mal dirigées.

Il y a un autre type de sages qui disent : « Donnons la demie vérité afin qu'ils essaient de trouver l'autre partie de la vérité. »

La meilleure transmission de la Vérité est à travers le silence. La transmission suivante la meilleure est au travers des gestes. Les personnes auxquelles c'est transmis méditent et ont alors une compréhension. L'Enseignant est silencieux et donne seulement la Présence. L'étudiant est en méditation, il reçoit et il comprend. Ceci est considéré comme le meilleur moyen de communication entre l'Enseignant et l'étudiant. Le meilleur moyen suivant est de donner une suggestion. C'est par un geste. Le troisième meilleur moyen est de donner une pensée semence. Le quatrième meilleur moyen est la communication à travers les mots, car l'expression ne peut jamais être complète en relation avec la présentation d'une idée qui est loin au-delà de l'expression. C'est uniquement pour réaliser une ouverture initiale, cela aide.

Les groupes sanguins négatifs sont considérés comme les groupes sanguins qui sont susceptibles d'attirer les maladies de l'environnement. Ils sont supposés avoir une plus grande résistance à travers la façon appropriée de vivre. Les qualités de chaque groupe sanguin furent trouvées par la science médicale. Ils ont enregistré les différentes caractéristiques des groupes sanguins. C'est un autre aspect, mais qui n'a rien à voir avec le zéro négatif et le zéro positif.

Paracelse - Santé et Guérison

L'Investigation des Causes des Maladies



Il est de connaissance courante que les médicaments agissent différemment sur différentes personnes. Certains médicaments répondent pour certains, tandis qu'ils peuvent amener des réactions aux autres. Une nature inférieure retire des substances uniquement de l'inférieur, mais chaque entité qui est jointe au plus élevé retire précisément le plus élevé. La qualité de la psyché du patient est un facteur important. Des personnes avec des tissus du corps raffinés ne peuvent pas être traitées avec du matériel brut et vice versa. Au plus les tissus sont raffinés, au plus la réponse du médicament est rapide. « Adéquation » n'est que la sagesse que les médecins devraient apprendre à utiliser. Ce ne peut être le même coup de bâton pour tous.

Les médecins peuvent être de véritables aidants de l'humanité s'ils renforcent leur intellect par l'énergie du cœur. Ils ne peuvent pas nier l'énergie psychique. Ce serait en effet aidant si le médecin était également un psychologue, si non un philosophe. Il ne doit pas ignorer l'énergie psychique. Lorsque leurs intellects sont renforcés par le cœur, les médecins ouvrent de nombreuses possibilités de guérison qui sont généralement niées lorsqu'elles sont abordées seulement avec l'intellect. Les meilleurs médecins de tous les temps ont été ceux qui ont pu établir un lien avec les énergies subtiles de la Nature à travers les prières régulières, la juste compréhension des lois de la Nature et au travers de leur propre vie harmonieuse. Un bon médecin devrait avoir un bon moral harmonieux et une nature aimante. Ils ont également besoin de dévelop-

per leurs propre auras en s'adaptant aux lois de la vie juste.

Une connexion régulière avec le monde divin à travers les prières et à travers la méditation est très aidante pour les médecins.

Une petite attention devrait être payée aux pressions atmosphériques. Fréquemment, l'on conseille aux personnes d'aller dans des lieux de soins, à la mer et dans les montagnes. L'on réalise rarement que, de retour de telles atmosphères sereines, la pression est à nouveau reconstruite et les patients tombent de nouveau dans les maladies. Dans les conditions de vie du patient, le médecin ferait bien de voir ce qui peut être fait de mieux.

Aujourd'hui, le système médical orthodoxe porte peu d'attention aux causes de la maladie. Ils sont préoccupés avec les effets et les soins à porter aux effets. Même lorsque les effets sont soignés, la cause demeure non guérie. Les rhumes et toux fréquents, les problèmes de respiration, les fièvres indiquent que les causes restent non soignées. Les médecins feraient bien d'investiguer la cause qui est derrière la maladie. Cela ouvre des opportunités pour de nouvelles découvertes.

Le futur médecin est celui qui comprendra les correspondances supérieures des mondes en relation à la manifestation inférieure. En dehors de la réalisation de ces fondements, les médicaments tombent dans un plan matériel étroit.

Dr K. Parvathi Kumar

Extrait de: Paracelse – Health and Healing (Santé et Guérison)

Adresse internet : www.paracelsus-center.ch

La Section des Enfants

Sur le service

LES PARAMÈTRES POUR LE TRAITEMENT DE LA MALADIE DES SERVITEURS DIFFÈRENT DE L'ORDINAIRE.

Histoires Panchatantra

Le Singe et la Cale

Chers Enfants,

Il était une fois un marchand qui employait de nombreux menuisiers et maçons pour construire un temple dans son jardin. Régulièrement, ils commençaient à travailler le matin, prenaient une pause pour le repas de midi, et retournaient continuer le travail jusqu'au soir. Un jour, un groupe de singes arriva sur le site de la construction et regarda les travailleurs qui quittaient pour leurs repas de midi. L'un des menuisiers sciait une grande bûche de bois. Comme c'était seulement à moitié fait, il plaça une cale entre les deux pour éviter à la bûche de se refermer. Il s'en alla alors avec les autres travailleurs pour son repas. Lorsque tous les travailleurs furent partis, les singes descendirent des arbres et commencèrent à sauter autour du site, et jouant avec les instruments. Il y avait un singe qui était curieux à propos de la cale placée dans la bûche. Il s'assit sur la bûche et, s'étant placé lui-même entre la bûche à moitié coupée, il attrapa la cale et commença à la pousser. Et soudainement, la cale sortit et comme résultat, la bûche à moitié coupée se referma et le singe fut attrapé dans le trou de la bûche. Comme c'était son destin, il fut sévèrement blessé. Le sage dit en effet : « Celui qui interfère dans le travail des autres, arrivera certainement à la souffrance. »

Dr. K.Parvathi Kumar

Histoire pour les Jeunes

Le Maha Raja de Bhurtpore II

Rao Krishna, le fils du Raja de Bhurtpore, était âgé de 14 ans. Il accompagnait son père – selon le vœu de ce dernier – dans un pèlerinage à Hardvar. Un choléra violent faisait rage parmi les pèlerins, tuant ses victimes en moins d'une heure. Rao également se sentit malade, tomba et mourut. Le père, impuissant, fut terrifié. Les pèlerins regardaient la scène à distance. Emplis de pitié pour le père, ils dépassèrent leur peur de l'infection, l'aidèrent à ériger un foyer funéraire et à réaliser les derniers rites. La cérémonie dura durant des heures, tandis que le corps du garçon se décomposait. Lorsqu'il fut temps de mettre le feu au bûcher, un ascète âgé avec des signes de haut rang approcha. Il s'inclina devant le mort et fixa son visage. Il s'inclina de plus en plus profondément – commença à se balancer, chancela et tomba mort, près du bûcher. A ce moment, le corps du garçon bougea. Rao Krishna se leva, regardant confusément autour de lui et salua le pèlerin de sa main. Après le premier moment de confusion et de terreur, avec un cri de joie, le père embrassa son fils. Le garçon semblait être en bonne santé ; son corps était propre, sans aucun signe de maladie. Le corps du vieil ascète était marqué avec tous les symptômes du choléra et se décomposait.

Madame Blavatsky rencontra le Prince Rao Krishna en 1880 à Bénarès : un jeune homme très éduqué et très élégant. Elle raconte ces événements en indiquant : « Tout dans le monde est Maya, illusion et nous ne devrions pas croire, même en la mort. »

*H.P. Blavatsky : « From the Caves and Jungles of Hindostan » P. 483 ff
Compilé par BK.*

FENÊTRE POUR LE SERVICE MONDIAL
NOUVELLES ET ACTIVITES
(Apports bienvenus)

ALLEMAGNE

Nom du groupe : Groupe WTT du Lac de Constance

Contact : Sabine et Manfred Markgraf

Adresse : Zum Schlossblick 3, D-88633 Heiligenberg

Téléphone : ++49 + 7554-9899991

E-Mail : manfred.markgraf@email.de

Site Internet : www.heilsein-bodensee.de / www.naturwissen-bodensee.de

Activités:

Les activités dans notre région incluent :

- L'étude en groupe du livre « On Healing » : des rencontres régulières pour étudier les enseignements de sagesse et pratiquer la méditation.
- Kräuterstube & Kräuterstammtisch (cercle herboriste et table ronde sur la médecine des plantes) au lac de Constance.
- La publication d'une revue mensuelle sur les herbes guérisseuses.
- L'invitation de guérisseurs et l'organisation de séminaires et d'ateliers : Anton Styger de Suisse.
- Le soutien et des classes en allemand pour les réfugiés.
- La traduction et la révision des enseignements de Sagesse.

Groupe d'étude « On Healing » (« Sur la Guérison »)

Le groupe d'étude se rencontre régulièrement une fois toutes les trois semaines. Les rencontres de groupe se centrent sur deux parties : la première partie comprend la méditation et le chant de mantras, la seconde partie se focalise sur l'étude d'un sujet spécifique des enseignements de sagesse. Les étudiants sont invités à faire des suggestions et à contribuer avec des idées et des questions. La méditation standard est complétée par le mantra de guérison « OM-NA-MO-NA-RA-YA-NA-YA » (54 fois), dédié aux personnes malades enregistrées dans notre livre bleu. En 2015, nous

nous sommes occupés des sujets suivants auxquels on peut aussi avoir accès sur notre site web www.heilsein-bodensee.de

‘Kräuterstube’ au Lac de Constance (‘Cercle des Herbes’)

Le ‘Cercle des Herbes’ fut établi en Juin 2009 par 7 personnes et a étendu ses activités. Nous nous sommes concentrés sur l’étude des qualités et des effets de guérison des herbes et des arbres, aussi bien que sur la production des teintures et des baumes (tels qu’un baume de beauté, un onguent vésicatoire, un onguent pour les rhumatismes et la goutte, un onguent pour les yeux, une teinture de résine de mélèze, le ginseng, une teinture pour la mémoire, une teinture d’une pierre de pin suisse, etc.).

Davantage d’informations peuvent être trouvées sur notre site informatique allemand : www.naturwissen-bodensee.de

‘Kräuterstammtisch’ (‘Table Ronde sur les Herbes Médicinales’)

Un groupe de 20 – 35 personnes intéressées par les herbes de guérison se rencontrent une fois par mois. Le groupe discute de l’herbe du mois et échange la connaissance et les expériences, avec des méthodes de guérison alternatives.

Les Lettre des Nouvelles Mensuelles sur les Herbes

Depuis Février 2010, nous avons publié des lettres de nouvelles mensuelles sur les herbes médicinales, en coopération avec le Dr. Höfer. Chaque revue donne une description détaillée d’une herbe qui est en fleurs dans ce mois particulier. L’idée est d’éveiller l’intérêt pour les herbes et les arbres domestiques médicinaux, afin que les personnes sortent dans la nature et acquièrent une accointance avec les herbes. Au jour d’aujourd’hui, la revue est envoyée à 3 000 adresses.

Anton Styger

L’un de nos soucis était d’organiser l’aide pour les personnes qui souffrent de maladies sévères et – selon la médecine orthodoxe – incurables, causées par l’impact des énergies négatives (voir aussi le chapitre 10 de « La Musique de l’Ame »).

Anton Styger, un guérisseur de Suisse, était très demandé dans notre région et nous avons dès lors organisé des conférences, des séminaires et

des consultations personnelles pour les personnes sévèrement malades, également en 2015.

Anton Styger dit : « La guérison ne signifie pas seulement l'acquisition à nouveau de la santé dans le sens du corps, de l'âme et du mental, mais la guérison peut aussi être donnée à ceux qui sont morts et ne peuvent trouver le sentier vers la lumière. »

Anton Styger, de Suisse, est clairvoyant depuis sa 3ème année. Il peut également voir les personnes décédées qui ne réalisent pas qu'elles sont décédées et qui sont dès lors coincées dans des maisons et des endroits. Pour ceux-là, il offre continuellement de l'aide gratuitement.

Séminaires :

08.03.2015 « L'Archange Michaël et le pouvoir des anges. »

08.03.2015 « Conférence sur la guérison et la dissolution de schémas pathologiques. »

24.10.2015 « Comment puis-je libérer et protéger mon enfant ? »

24.10.2015 « Conférence sur la guérison et la dissolution de schémas pathologiques. »

25.10.2015 « Etre une femme dans l'ici et maintenant. »

Des consultations personnelles pour les personnes malades furent organisées durant tous les séminaires et les conférences.

Soutien et Classes d'Allemand pour Réfugiés

L'été 2015, une vague d'immigrants fuyant la guerre en Syrie, en Erythrée et en Somalie, ainsi que la terreur islamique en Irak et en Afghanistan, arriva en Allemagne. Dans les familles Salem, ils sont installés dans différents endroits où ils sont assistés par un groupe de volontaires. Des classes d'allemand sont données pour aider les immigrants et s'occuper des situations quotidiennes. D'autres activités incluant des services de véhicules et les problèmes organisationnels, tels que des appels téléphoniques.

Traduction / Vérification de Sripada Srivallabha Charitamrutam

La traduction et / ou la vérification des enseignements de sagesse a toujours été une source de joie et de bénédiction incommensurable. Un groupe de 3 personnes a commencé à traduire et à vérifier le « Sripada Srivallabha Charitamrutam » en allemand, qui est destiné à être publié en

Image du Mois du Verseau

Le Verseau - Le Pot du Verseau et l'Eternel Danseur



Le vide de l'inconnu au connu est ce qui nous est montré comme le vase dans le symbole du Verseau. Il y a de l'eau qui s'écoule hors du vase et le vase est également ouvert de l'autre côté. Si nous regardons de l'autre côté, il n'y a rien, mais lorsque nous regardons de ce côté du vase, il y a le flux continu de l'eau. Les vagues de l'océan de l'espace viennent de ce centre de l'espace. Les vagues sont représentées par les Gandharvas et elles ont continuellement des mouvements rythmiques dansants comme mouvements. Le roi de tous ces Gandharvas est appelé Soma. Soma est un autre nom de Shiva. Vous pouvez avoir vu certains symboles de ce Seigneur comme le Seigneur dansant de l'Univers. C'est ce Seigneur dansant qui continue de réaliser un si grand nombre d'univers l'un après l'autre, et Sa danse est éternelle.

Depuis les Enseignements de Sri K. Parvathi Kumar.

Revue des Livres

Book of Rituals (Le Livre des Rituels)



Le domaine de ce présent travail est d'expliquer la nature et le symbolisme de la clé ritualiste de la Sagesse. Le travail a à voir avec la valeur du sacrement des initiations et les changements qu'elles amènent dans l'étudiant. L'un des principaux essais de l'auteur est de prouver que le contenu des rituels d'initiation appartenant à de nombreuses religions et ordres, demeure toujours le même et que le contenu commun est exprimé à travers de nombreuses formes, symboles et allégories à travers les siècles. L'aube de la science des rituels est tracée jusqu'à l'aube de l'homme sur cette terre et cela parce que la descente de l'homme lui-même est le résultat d'un rituel organisé par les forces invisibles de la nature, toujours au travail.

Ekkirala Krishnamacharya : The Book of Rituals

Info: The World Teacher Trust, info@worldteachertrust.org

Juste S'Ajuster - Le Yoga de la Synthèse



Depuis que l'humanité est apparue sur la planète, nous continuons à nous battre car nous n'avons pas appris à nous ajuster et à coexister. Parmi les humains, il y en a certains qui ont appris comment coexister avec des différences apparentes. Ils ont trouvé la clé. Cette clé est appelée 'l'ajustement'. Si vous réalisez un petit ajustement en vous pour coexister avec un autre être, ce n'est pas si difficile. Le petit livre « Just Adjust » par K. Parvathi Kumar montre que Celui qui apprend à accepter et à s'ajuster trouve la clé de la joie.

K. Parvathi Kumar : Juste S'Ajuster - Le Yoga de la Synthèse

PDF : http://worldteachertrust.org/_media/pdf/fr/justadjust.pdf

Info: The World Teacher Trust, info@worldteachertrust.org

Dates Janvier / Février 2017 astrologiquement importantes

19.01.	10:07	☉	Début de la 8 ^e phase de la lune décrois. ☉ 29°29' ♎ / ☽ 23°29' ♎ 4 (Fin le 20.01. à 12:24h)
	22:23	☉ → ♋	Soleil entre dans le Verseau ☉ en ♋ – Chaque dimanche (22.01., 29.01., 05.02., 12.02.): <i>Invocation de l'énergie du Verseau par le Maître CVV</i>
22.01.	17:30	☉	Début de la 11 ^e phase de la lune décrois. ☉ 02°51' ♋ / ☽ 02°51' ♋ <i>Contemplation sur le 3^e œil</i> (Fin le 23.01. à 19:51h)
27.01.	00:32	♀	Début de la phase de nouvelle lune ☉ 07°13' ♋ / ☽ 25°13' ♎ Nouvelle lune du Verseau: <i>Contemplation sur Mahâdeva, le Seigneur Absolu, dans lequel les mondes se retirent – Śiva Râtri;</i> <i>Contemplation sur «La Promesse»</i>
28.01.	01:07	●	Nouvelle lune du Verseau ☉ 08°15' ♋ / ☽ 08°15' ♋
	18:09	♈	Début de la 23 ^e constellation <i>Dhanishtha</i> ☽ 17°26' ♋
	21:00		Méditation de Dhanishtha (Fin de la const. de <i>Dhanishtha</i> le 29.01. à 18:33h)
03.02.	18:20	☉	Début de la 8 ^e phase de la lune ascend. ☉ 15°04' ♋ / ☽ 09°04' ♈ ♀ (Fin le 04.02. à 16:15h)
06.02.	11:39	☽	Début de la 11 ^e phase de la lune ascend. ☉ 17°50' ♋ / ☽ 17°50' ♋ <i>Contemplation sur le 3^e œil</i> (Fin le 07.02. à 09:17h)
10.02.	03:00	♀	Début de la phase de la pleine lune ☉ 21°31' ♋ / ☽ 09°31' ♋ <i>Afflux de l'énergie du Verseau par le 3^e œil dans tous les centres du corps</i>
11.02.	01:33	☉	Pleine lune du Verseau (éclipse lunaire) ☉ 22°28' ♋ / ☽ 22°28' ♋
18.02.	07:18	♈	Début de la 8 ^e phase de la lune décrois. ☉ 29°47' ♋ / ☽ 23°47' ♋ <i>Contemplation sur le Maître CVV</i> (Fin le 19.02. à 09:48h)
	12:31	☉ → ♋	Soleil entre dans les Poissons
21.02.	14:15	♂	Début de la 11 ^e phase de la lune décrois. ☉ 03°06' ♋ / ☽ 03°06' ♋ <i>Contemplation sur les énergies de guérison</i> (Fin le 22.02. à 15:50h)
25.02.	02:40	♈	Début de la 23 ^e constellation <i>Dhanishtha</i> ☽ 17°26' ♋
	16:51		Début de la phase de nouvelle lune ☉ 07°14' ♋ / ☽ 25°14' ♋ Nouvelle lune des Poissons: <i>Contemplation sur «La Promesse»</i>
	21:00		Méditation de Dhanishtha (Fin de la const. de <i>Dhanishtha</i> le 26.02. à 02:45h)
26.02.	15:58	●	Nouvelle lune des Poissons (éclipse sol.) ☉ 08°12' ♋ / ☽ 08°12' ♋
05.03.	01:37	☉	Début de la 8 ^e phase de la lune ascend. ☉ 14°38' ♋ / ☽ 08°38' ♋ (Fin le 05.03. à 23:29h)
11.03.	1940:		Maître MN a quitté son corps physique
	15:54	♈	Début de la phase de la pleine lune ☉ 21°13' ♋ / ☽ 09°13' ♋ <i>Contemplation sur Mitra-Varuna, les Êtres non-faussees</i>

LA GRANDE INVOCATION



Formons le cercle de
bonne volonté.

Omnia vincit Amor

(l'Amour vainc toutes
choses)

Du Sud par l'Amour, qui
est pur,

De l'Ouest, par la Sagesse
qui est vraie,

De l'Est, par la Volonté qui
est noble,

Du Nord, par le silence
qui est d'or.

Puisse la Lumière rendre
belles nos vies.

Oh ! Hiérophante de notre
rite, Que son Amour

rayonne. **Omnia vincit**

Amor (l'Amour vainc
toutes choses) Nous nous
inclinons en hommage
et en adoration, Devant
la Hiérarchie glorieuse et
puissante, le gouverne-
ment interne du monde,
Et devant son joyau ex-
quis, l'Etoile de la Mer, la

Mère du Monde.

Du point de Lumière dans
la Pensée de Dieu, Que
la Lumière afflue dans la
pensée des hommes. Que
la Lumière descende sur
la terre. Du point d'Amour
dans le Cœur de Dieu,
Que l'Amour afflue dans
le cœur des hommes,
Puisse le Seigneur revenir
sur Terre. Du centre où
la Volonté de Dieu est
connue, Que le Dessein
guide le faible vouloir des
hommes ! Le Dessein que
les Maîtres connaissent
et servent. Du centre que
nous appelons la race
des hommes, Que le Plan
d'Amour et de Lumière
s'épanouisse, Et puisse-t-il
sceller la porte de la de-
meure du mal. De l'Avatar
de Synthèse qui est omni-
présent. Que son énergie
se déverse dans tous les

règles.

Puisse-t-Il élever la terre
jusqu'aux Rois de Beauté.
Les fils des hommes sont
un, et je suis un avec eux.
Je cherche à aimer, non à
haïr. Je cherche à servir et
non à exiger le service dû.
Je cherche à guérir, non
à blesser. Puisse la souf-
rance apporter sa juste
récompense de Lumière
et d'Amour. Puisse l'âme
dominer la forme exté-
rieure, et la vie, et toute
circonstance, Et révéler
l'Amour qui gît sous les
événements du temps.
Que la vision et l'intuition
viennent. Puisse le futur
se révéler. Puisse l'union
intérieure triompher et
les divisions extérieures
cesser. Puisse l'Amour pré-
valoir et tous les hommes
s'aimer.

Master D.K



PRIÈRE À AGNI

OH, SEIGNEUR AGNI!

NOUS PRIONS QUE NOUS PUISSIONS ÊTRE CONDUITS
SUR LE CHEMIN DE LA RECTITUDE (DE LA LUMIÈRE),
CAR TU CONNAIS LES CHEMIN ILLUMINÉS DE L'UNIVERS.

CONDUIS-NOUS, GUIDE-NOUS ET VEILLE À
CE QUE TOUS NOTRE KARMA SOIT BRÛLÉ SUR LA ROUTE
ET QUE NOUS DEVENIONS DES ÊTRES ILLUMINÉS
ET QUE DANS LE ROYAUME ÉTERNEL DE LUMIÈRE,
NOUS SERVIONS DANS LA JOIE.

ISA VASYA