

La Lettre de Vaisakh



HAMSA SIVA SOHAM



Bélier 2021 Mesha

Lettre No. 12 / Cycle 34 – du 20 Mars au 19 Avril 2021
Le World Teacher Trust - Global



Puisse la Lumière en moi être la Lumière devant moi
Que je puisse apprendre à la voir en tous.
Puisse le son que je prononce révéler la lumière en moi
Que je puisse l'écouter tandis que les autres parlent.
Puisse le silence être présent en moi et autour de moi,
Le silence que nous rompons à chaque instant,
Puisse-t-il combler l'obscurité du bruit que nous faisons
Et le convertir en la Lumière de notre arrière-plan.

Que la vertu soit la force de mon intelligence,
Que je puisse atteindre la réalisation,
Que mon dessein s'inscrive dans le dessein de notre terre, Que mon
plan soit un épitomé du Plan Divin.

Puissions-nous dire le Silence sans le rompre. Puissions-nous vivre
dans la conscience de l'arrière-plan. Puissions-nous exprimer la lumière
sous forme de joie. Puissions-nous être dignes de trouver une place
au sein du Royaume Eternel OM.

Maître EK



Table des matières

Invocation du Maître E.K	2
Prière de l'Année	4
Message du mois	5
Message de l'enseignant	6
Les expressions du Seigneur Krishna	7
Le Seigneur Maitreya	8
Le Maître Morya - Maruvu Maharshi	9
Le Maître Khut Humi - Devapi Maharshi	10
Message du Maître E.K.....	12
Message du Maître C.V.V.....	13
Les Enseignements de la Sagesse de Vidura	14
Saraswathi	15
L'Ashram	16
Sur la Doctrine Secrète.....	17
Saturne	18
Le Discipulat	20
L'Enseignant/Kapila/Les feuilles de l'Ashram	21
Mantrams Mystiques/Ecouter Le Maître Invisible /Rudra	24
Sanat Kumara	28
De la plume de l'Enseignant	29
Sagesse des Nakshatras.....	30
Uranus	32
Vishnu Purana	35
Paracelse - Santé et Guérison	38
Dimensions de l'Ancienne Sagesse	41
Histoire pour les Jeunes.....	43
Fenêtres pour le Service Mondial	45
Image du Mois	47
Revue de Livres	48
Jours astrologiques importants	49
La Grande Invocation	50

Le Dr Sri K. Parvathi Kumar est le Président du "World Teacher Trust" et le Fondateur de la "Lettre de Vaisakh". Les Enseignements donnés au nom des Maîtres sont tous des pensées-semences exprimées par eux. Ils sont élaborés et décrits par le Dr Sri K. Parvathi Kumar pour faciliter la compréhension de la moyenne des membres du groupe.

Contact : Le World Teacher Trust - Global

La "Vaisakh News Letter" est disponible en anglais et en français : info@worldteachertrust.org ; en allemand : wtt@kulapati.de; en espagnol : vaisakh@wttargentina.org (WTT Argentine) et info@wttes.org (WTT Espagne); en Portugais brésilien : brasil@worldteachertrust.org

Prière de l'Année 2021-2022

Tables turn. Time tables framed. Planetary adjustments.

Levels set in squares. Set-squares erected.

Right angles established. Wrong angles adjusted.

Accounts squared up.

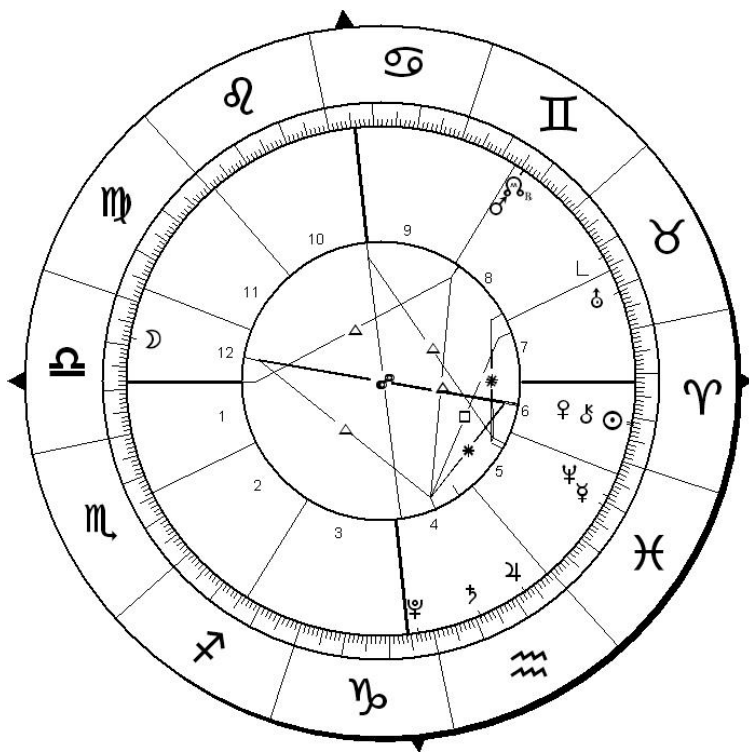
Occult Meditation 86

Les tables tournent. Les horaires sont élaborés. Ajustements planétaires.

Les niveaux sont mis en carrés. Les carrés établis sont construits.

Les angles droits sont établis. Les angles erronés sont ajustés.

Les comptes sont réglés.



Pleine Lune de Bélier, 28 mars 2021, 20:48 CEST

Message de l'Année 2021-2022

L'année 2021 pourrait permettre aux aspirants du monde de continuer à rester dans l'équilibre qu'ils ont trouvé en 2020. Depuis qu'Uranus est entré dans le signe solaire Taureau en mars 2020, il s'est lancé dans un plan de sept ans de changements jusqu'au plan physique. Le travail d'Uranus est de se restructurer pour permettre le progrès à tous les niveaux. Quand il est en Taureau, il le fait même sur le plan physique.

Finalement, l'entrée de Pluton en Verseau apporte l'aspect carré avec Uranus ajoutant du carburant au feu du changement. En tant qu'aspirants, nous ne pouvons donc pas nous attendre à des temps d'agrément ou de favorabilité. Ce sont des temps de changement. Les aspirants et les disciples devraient profiter des temps changeants pour apprendre et rester à flot. La sagesse que l'on a acquise grâce à une étude et à une pratique régulière devrait les aider à avancer avec aisance et équilibre.

11e maison de transit Jupiter en Verseau aide à trouver des amis parmi les membres du groupe qui voyageraient ensemble et rendraient le voyage facile et joyeux. Le Nœud Nord et le Nœud Sud indiquent l'ajustement de l'accès des Gémeaux et du Sagittaire. Ceci est indicatif des ajustements yogiques par les prières et les méditations.

Le nom de l'année 2021-22 est Plava qui signifie «bouleversements». Il y aurait réapparition d'une comète qui indique également des difficultés majeures dans les domaines de la politique, de l'économie et du fanatisme religieux. Il est également très probable que des pandémies similaires émergent d'autres endroits de la planète alors que l'humanité se remet d'une pandémie.

Nous, les aspirants / disciples, devons rester inspirés de manière positive et guider nos semblables, par des prières et par une adaptation positive à des situations changeantes.

Formule de la Méditation de Pleine Lune
Année Sri Plava, Bélier 2021 - Poissons 2022

Étape 1 OM (7x)

(5 minutes de silence)

Étape 2 Guru Brahmâ, Gurur Vishnuhu, Gurur Devo Mahesvaraha,
Gurur Sâkshât Parambrahma Tasmai Srî Gurave Namaha

Namaskârams Master

Namaskârams Master KPK

Namaskârams Master EK

Namaskârams Master MN

Namaskârams Master CVV

Namaskârams Master CVV

Namaskârams Master CVV to your lotus feet.

(15 minutes de silence)

Étape 3 Prononcez la prière ci-dessous trois fois et méditez :
Tables turn. Time tables framed. Planetary adjustments.
Levels set in squares. Set-squares erected.
Right angles established. Wrong angles adjusted.
Accounts squared up.

Traduction :

Les tables tournent. Les horaires sont élaborés. Ajustements planétaires.

Les niveaux sont mis en carrés. Les carrés établis sont construits.

Les angles droits sont établis. Les angles erronés sont ajustés.

Les comptes sont réglés.

(*Méditations occultes 86*)

Étape 4 Drām Dattamurthaye Namaha

(16 x)

Étape 5 Loka Samastha Sukhino Bhavantu (3 fois) OM Shânti Shânti Shântihi

Étape 6 Ekkirala Kulam Bodhi
Vidumananda Rupinam
Anantharya Tano Jatam
Krisnam Vande Jagadgurum
Sri Krishnamacharya Ananta Putram
Satsa Dhu Mitram Karuna Rdranetram
Gurum Gurunam Piteram Pitrunam
Ananyasesha Seranan Prapadye

Les intervalles de temps proposés sont facultatifs.

- Méditation de Pleine Lune (PDF) :
- https://worldteachertrust.org/_media/media/fr/fullmoonformula2021.pdf
- Mantram: Drām Dattamurthaye Namaha:
- https://worldteachertrust.org/_media/media/audio/dram_dattamurthaye_na_maha.mp3
- Ekkirala Kulam Bodhi...:
http://worldteachertrust.org/_media/media/audio/ekkirala_kulambodhi.mp3

Message du Mois de Bélier ♃

Bélier signifie auto-germination. L'herbe pousse d'elle-même. La force de la germination est Mars. Là où Mars est actif, la germination est normale. Sachez que Mars ne peut pas être gardé tranquille. Mars ne peut pas être réduit au silence. L'énergie martienne ne peut pas être en sommeil. Sachez utiliser la force de germination. Assurez-vous que la force est utilisée pour une croissance appropriée, comme un arbre qui pousse verticalement et qui pousse haut, en s'orientant vers le Soleil.

Ne conseillez jamais à un martien de se tenir tranquille. Ne suggérez même pas la méditation jusqu'à ce qu'il atteigne son âge avancé. Conduisez-le dans les bonnes manières de se réaliser. Mars en Bélier est une bénédiction. Le Bélier est plein de force et Mars est compatible avec le Bélier. Laissez-le trouver le moyen d'être un soldat sinon un roi.

Le soleil en Bélier est le roi. Le soleil est exalté en Bélier. Le Soleil Bélier est comme le Soleil méridien qui brille de Son summum. L'Est et l'Ouest sont équidistants du méridien Soleil. L'esprit et la matière sont également régulés par l'âme qui tend à être le roi. Soyez un soldat sinon un roi.

Si vous ne pouvez pas être soldat ou roi, soyez un « homme sage » en étant Mercure en Bélier. Mercure est à tout moment proche du Soleil. Il peut être un ami et un conseiller du roi. Il est plus sage d'être un homme sage autour du roi que le roi lui-même. La dimension spirituelle de l'astrologie suggère ces trois degrés d'Être en Bélier : un soldat, un roi ou un sage.

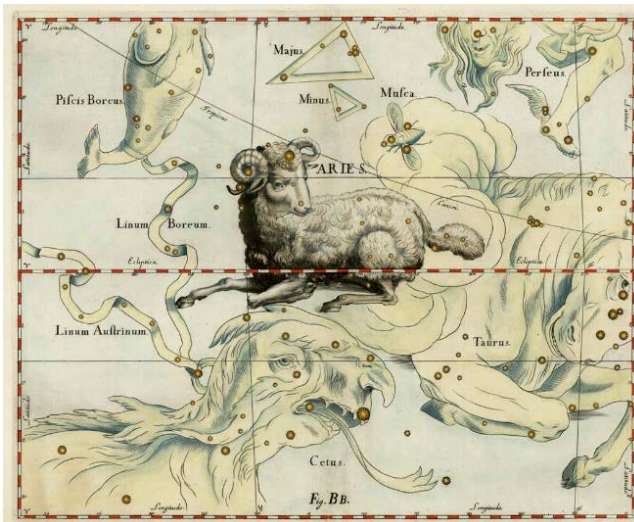
Que le disciple se penche sur le placement de Mars et se guide en conséquence. Là où il n'y a pas de force, il n'y a pas de progrès. Ce n'est que par le progrès que l'on parvient à être. L'oiseau a besoin de voler pour rester dans le ciel.

Message de l'Enseignant



Le mode d'adoration du Verseau

La manière d'adorer du Verseau est de se relier à la fonction de l'air au cœur. Il permet l'entrée dans le Saint des Saints.



Les Expressions du Seigneur Krishna



Quiconque se connaît
Lui-même comme le « Je suis » non manifesté,
Lui aussi reste au-delà du Karma
Mais il reste illusionné.
(4-15)

Qu'est-ce que le karma?
Pourquoi et comment Karma nous lie?
Même les savants ne le savent pas.
Sois JE SUIS CE QUE JE SUIS. Telle est la clé.
(4-16)



Le Seigneur *Maitreya*

La Communauté de Maitreya

Unification

Le pistolet a un seul canon. Il vise précisément l'objet. Il se déplace droit et vite. Il ne fait pas de détour et ne manque généralement pas l'objet. Ainsi devrait être la vie d'un disciple. Il ne peut pas avoir d'activités trop nombreuses et variées. Faire de l'aviron sur deux bateaux et monter sur deux chevaux est difficile.

Un disciple doit noter que dans la vie, il est doté d'une mère, d'un père et d'un enseignant. La pluralité dans l'essentiel n'est pas souhaitable. Par conséquent, un disciple ne peut pas avoir plus qu'une langue, un enseignant, un conjoint. Sachez que différentes activités de différents flux qui ne se déplacent pas en parallèle, ont des destinations différentes.

Notre enseignement en est généralement un. Nous enseignons la même chose de différentes manières mais n'enseignons pas des vérités différentes. Il n'y a qu'une seule vérité et une seule loi. Même le bouquetin qui monte sur la montagne adhère à un chemin, tout comme un aigle qui vole vers le ciel. L'unification devrait être la pratique et le but.

Maître Morya

Maruvu Maharshi

Le genre de cartes que l'on reçoit



Même pour jouer aux cartes, les joueurs établissent des règles. Selon les règles, les cartes sont dites favorables et défavorables. Toutes les cartes sont les mêmes mais selon les règles du jeu certaines sont favorables, certaines ne le sont pas, certaines aident à gagner, certaines empêchent les joueurs de gagner, selon le jeu de cartes que l'on décide de jouer ou de laisser tomber. Certains tombent même au milieu. Certains autres perdent. Quelques-uns gagnent. Gagner et perdre dépend du type de cartes que l'on reçoit et cela ne dépend pas seulement de la compétence en jeu. Même les plus habiles échouent, les non qualifiés gagnent.

Sachez que dans la vie, tous les intelligents ne gagnent pas. La chance a un rôle à jouer. La chance est invisible. C'est comme les actes invisibles de votre passé.



Maître Kut Humi

Devâpi Maharshi

Shambala 35

Rappelez-vous Sambala, inclinez-vous devant le Seigneur Sanat Kumara et suivez le chemin du Seigneur Maitreya, l'Instructeur du Monde.

L'élévation, la pratique et la prédication sont les trois dimensions du travail de Sambala. Sambala élève la vérité et la loi. Il ne sépare pas la pratique de la vérité et la loi connexe. Il prêche même à travers des enseignants qui démontrent la vérité et la loi. Il a un réseau subtil de publicité.

Le travail de Sambala s'étend aux animaux, aux plantes, aux minéraux et à la planète. Ce n'est pas seulement limité à l'humanité. L'humanité est également classée en fonction de sa capacité à élever et à servir la cause de l'animal, de la plante, du minéral et de la planète. Aucun homme n'est jamais considéré comme théiste ou holistique tant que l'on n'inclut pas la planète et les autres royaumes de la planète comme faisant partie de la fraternité des êtres.

Il est insensé de penser que l'homme est spirituel alors qu'il ne pense qu'à lui-même et à son clan. Un humain complet est celui qui a un grand cœur pour être compatissant envers tous les êtres de la planète et même envers la planète. «Fraternité des êtres et paternité de Dieu» est le célèbre dicton de la Hiérarchie.

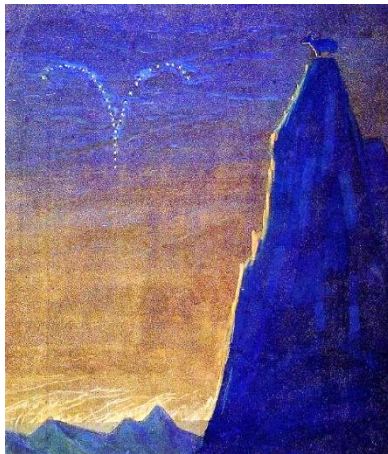
L'homme qui pollue la planète et l'homme qui blesse les autres espèces de la planète est inapte à faire partie de la Hiérarchie. Les règles du jeu de la Hiérarchie et de Shamballa sont nobles et donc puissantes. Ils ne sont pas aussi étroits que les objectifs des religions.

Message de Maître E.K.

Chants dévotionnels

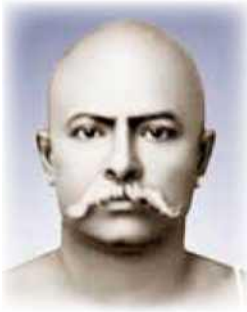


Le chant dévotionnel nettoie le cœur, inspire l'être et réveille l'étincelle.
Heureux ceux qui savent chanter.



Mikalojus Konstantinas Čiurlionis (1875-1911)

Bélier



Le Yoga du Maître C.V.V.

Aphorismes aux Disciples 35

99. J'ai décidé de ne pas me reposer jusqu'à ce que tous mes médiums progressent. Les médiums progressent même sous de multiples facettes, si ce n'est pas seulement vis-à-vis d'un but de vie unique.

100. Soyez conscients de Mes ajustements en vous. Soyez suffisamment patients dans votre observation. Soyez vigilants de les noter. Soyez sages de vous y adapter. La rapidité est la note clé de ce yoga.

101. Le conflit et la dépression peuvent arriver de temps en temps à cause des ajustements. Soyez sûrs que vous vous mainteniez dans la bonne humeur et trouviez votre chemin pour être joyeux, afin de neutraliser les impacts de la mélancolie et de la dépression.

Vidura

Enseignements de sagesse



En se laissant aller aux actes de malveillance,
L'homme mange les fruits du mal.

Sagesse pratique

La nature est belle et splendide
Grâce aux couleurs toujours changeantes qu'elle présente au travers des
saisons.

Il est conseillé à l'homme d'apprendre à s'accorder aux saisons
Pour être également beau et splendide.

L'homme qui se préserve des saisons cesse d'Être
(Il décline et meurt).



Saraswathi

Suktam 5
La Relativité 2

Je vous donnerai un exemple que je donne fréquemment : « Je suis un enseignant lorsqu'il y a quelqu'un pour écouter l'enseignement. Je suis un père lorsque mes enfants sont autour de moi. Je suis un fils lorsque je suis dans la présence de mes parents et dans la présence de ma fratrie, je suis un frère. En relation avec ma femme, je suis un homme. En relation à un client, je suis un comptable professionnel. En relation avec un ami, je suis un ami. En relation à quelqu'un qui m'est indifférent, je suis également indifférent. Qui suis-je réellement parmi tous ces rôles ? Puis-je me définir moi-même comme l'être indifférent, l'enseignant, le père, le fils, le mari ou l'ami ? Tout cela est relatif. C'est relié à une situation. Pauvres sont ceux qui se définissent eux-mêmes. Lorsque nous nous définissons nous-mêmes, nous nous limitons nous-mêmes. Notre problème est celui de la cristallisation des concepts et de la cristallisation de nous-mêmes. C'est ainsi que nous sommes encerclés, emprisonnés et rendus esclaves.

Nous croyons fortement que nous sommes humains, dès lors nous vivons uniquement comme des humains. Pourquoi ne pouvons-nous pas penser : « Je suis un Dévas dans une forme humaine. » Alors, nous acquerrons progressivement le potentiel d'être un Dévas. Nous nous définissons nous-mêmes par notre propre auto-suggestion. C'est pourquoi les Ecritures disent : « Au lieu de dire je suis ceci et cela, pourquoi ne dites-vous pas JE SUIS CELA ! Alors, vous êtes CELA ! » Qu'est-ce que CELA ? C'est au-delà des concepts et c'est le lieu de naissance de tous les concepts. Que cela soit la pratique.

L'Ashram Les Règles Pour L'Entrée



L'Application de la Clé du Son 5

Pourquoi entrerait-on dans des sons sacrés et parfumés et, en même temps, entrerait-on dans des expressions grossières, sales et bruyantes ?

N'est-ce pas un exercice vain ?

N'est-ce pas une activité qui gaspille ?

N'est-ce pas une activité en vain et de vanité ?

La vanité des ritualistes est telle qu'ils pratiquent les sons sacrés tandis qu'ils se laissent aller à des paroles excessivement critiques et de jugement en relation aux autres. Ils présument qu'ils sont supérieurs. La majeure partie de leur supériorité est imposée par eux-mêmes. Ce n'est pas l'honneur ou la supériorité qui leur est conférée par les autres. Le monde est rempli de personnes avec de tels vices et de personnes d'élocution. Par mesure occulte, elles sont incapables d'entrer dans le Royaume de Dieu, le monde supraterrrestre, l'ashram supraterrrestre.

Sagesse pratique

L'entrée dans les Ashrams des Maîtres
est possible en adoptant
les règles et les pratiques cardinales occultes.
L'approche émotionnelle ne conduirait pas l'être
vers l'Ashram.



Sur la Doctrine Secrète

Transformation

L'homme est un tabernacle - ce qui signifie seulement une construction, une construction uniquement pour son Dieu. Au cours du temps, elle devient un temple, un véhicule de Dieu. Le Fils de Dieu, l'homme, pave le chemin qui est préconçu comme un programme. Conduire le tabernacle fait partie du programme préconçu.

Jésus le Christ, lorsqu'il fut crucifié aussi cruellement, il prépara parallèlement les futurs disciples qu'il put considérer comme les ennemis contemporains. Il n'est pas possible de concevoir de tels plans, même pas par Jésus le Christ. Un serviteur d'aujourd'hui pourrait, au cours du temps, en être le maître, via l'évolution. Le Maître, à son tour, pourrait devenir un serviteur à cause de son ignorance et de son arrogance. Dans l'histoire de Sripada, Sri Vallabha dit à un dhobi (laveur de linges), « Ne regarde pas le palanquin du Roi et la procession. Dans la prochaine vie, tu seras le Roi et le Roi dans le palanquin sera l'un de tes nombreux soldats. » Il y a un proverbe en Inde que les Rois peuvent naître en tant que serviteurs et que les serviteurs peuvent naître en tant que rois ; le riche en tant que pauvre et le pauvre en tant que riche. En occident, il est dit que les chariots deviendront des bateaux et que les bateaux pourront devenir des chariots.

Du folklore à la philosophie, le principe de la ré-incarnation est exprimé fréquemment. Le nier n'est qu'une négation d'une facette de la vérité.

Tout évolue à travers le temps et au travers des incarnations. Certains sont maudits à cause d'actes extrêmes d'ignorance.

L'homme, le tabernacle de Dieu, se transforme ; le corps de l'homme se transforme également.

Saturne

Le Karma

Le Sentier En Spirale 1



Saturne gouverne la durée de vie physique en accord avec la relation du karma de l'individu avec celui des planètes. Saturne détermine également la durée de vie d'une personne, parce que la durée est aussi une limitation et que la limitation est Saturne. Il fonctionne en connexion avec le karma de l'individu. Le karma passé nous lie jusqu'à un certain degré. La théorie de la fatalité n'est pas présente dans le spiritualisme. Il y a de nombreuses personnes qui croient que tout est prédéterminé. Jusqu'à un certain point, oui ; mais si tout est prédéterminé, il n'y a pas d'évolution, alors nous nous faisons juste des ronds circulaires ! Mais l'évolution est un processus dans lequel nous nous déplaçons d'une façon circulaire et avec chaque cycle, nous nous élevons. C'est un processus en spirale et non un processus cyclique. Dans un processus cyclique, nous nous déplaçons juste comme le rongeur autour du moulin. Mais, dans le processus de l'évolution, chaque fois que nous faisons un cycle, nous nous déplaçons vers le haut, en étant libérés, en tendant vers l'Esprit ; et dans le processus d'involution, nous nous déplaçons vers le bas, en tendant vers la matière.

Le Discipulat

Les Qualités du Mental Sain (Des Lois des Justes Relations)

Le Mirage et L'Illusion 3

Le mirage de l'aspiration est constaté en ceux qui aspirent à des buts spirituels sans se déplacer vers eux. Le mirage de l'assurance de soi conditionne ceux qui croient que leur point de vue est intégralement juste. Le mirage du devoir conduit à placer trop l'accent sur le sens de la responsabilité. Le mirage des conditions environnantes mène à un sentiment de frustration, ou de futilité, ou d'importance. Le mirage du désir conduit à une condition constante de tourment, qui nie toute paix. Le mirage du sentiment amène dans un emprisonnement interminable et impose des obligations qui n'existent pas. Ceux qui sont sous l'emprise du mirage par le mental, croient en sa capacité de faire face à n'importe quel problème. Ceux qui sont sous l'emprise du mirage de la dévotion, voient uniquement une idée, une personne, une autorité et un aspect de la vérité.

Les autres mirages communs sont le mirage de la force physique, du magnétisme personnel, de la popularité, du fait d'être occupé, du travail créatif sans véritable motif, de la guerre, de la perception musicale, de la connaissance, de la supériorité, de l'organisation, des croyances, du fanatisme, du corps physique, de la sexualité, du mystère et du secret. La peur est l'une des sources les plus fructueuses du mirage. Elle est la semence du mirage de la dépression, de la pitié pour soi, de la suspicion, de la critique et de l'analyse injustifiée. Il y a le mirage de l'indépendance, de la famille, des liens et des relations, de la domination ou du contrôle sur les autres. Dans le mirage de la spiritualité, nous avons l'ambition spirituelle et le service spirituel, exprimés égoïstement, centrés sur soi, agressifs et affirmatifs.

Un disciple

L'Enseignant

77. Bhavatarakam

Transcender la Naissance



L'Enseignant permet de transcender la naissance. La naissance et la mort ne sont que des modifications. L'eau devient un bloc de glace et le bloc de glace devient de l'eau, l'on ne peut pas dire que lorsqu'un bloc de glace est formé, l'eau meurt. De même, lorsque le bloc de glace est fondu, de nouveau il revient à l'état originel de l'eau. Le changement dans l'état est considéré comme la naissance de l'un et la mort de l'autre. Mais, en essence, rien ne meurt et rien ne prend naissance. Cette connaissance peut être réalisée uniquement lorsque l'on connaît le caractère essentiel de l'être.

La transcendance est possible uniquement lorsque l'on connaît essentiellement son propre être. Chaque jour, chaque humain naît pour un temps et se définit lui-même. Parfois, l'on se définit comme un enseignant lorsqu'on enseigne. L'on se définit comme un étudiant lorsqu'on apprend. L'on se définit comme une épouse lorsque l'on est en relation avec l'époux. Celles-ci sont toutes des définitions temporaires par lesquelles nous passons.

Nous passons également au travers de nombreuses modifications en tant qu'enfant, jeune, adulte, personne âgée et ainsi de suite. Lorsque nous nous définissons nous-mêmes, nous demeurons ainsi pour ce moment. Mais pour soi-même, l'on n'est aucun de ces concepts. L'on est le non né qui prend naissance pour un but limité et, lorsque le but est accompli, l'on retourne à l'état originel d'ETRE.

L'Être est éternel et son devenir est également éternel dans la création. Être et devenir permettent que l'on réalise que l'on n'est pas conditionné par son devenir. L'on fait ainsi pour un but relatif. Chaque homme, lorsqu'il se relie à un moment et à un endroit donné, est défini par cet événement, mais il est au-delà. Cette connaissance permet que l'on transcende aussi bien la naissance que la mort. Sur l'arrière-plan de l'éternité et de l'immuabilité, il y a un devenir constant de l'être. Lorsque l'on est dans l'état de devenir, l'on

limite son état par sa propre définition. L'Enseignant donne la connaissance que chaque être est éternel et que les modifications par lesquelles on passe ne sont que temporaires. Ceci est la connaissance profonde que l'Enseignant révèle à l'étudiant et qui permet la transcendance.

Très tôt le matin, je me souviens des sandales saintes du Maître dans la chambre intérieure de mon cœur.





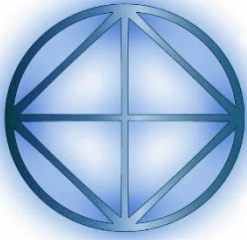
2. Ne Dites pas de Mensonge pour être Agréables 2

La meilleure chose est d'être agréable à l'intérieur à tout moment, alors vos actions extérieures sont naturellement agréables et elles ne contiennent pas d'artificialité. Une fois que nous sommes agréables à l'intérieur, naturellement notre extérieur donne également une expression agréable. Autrement, il y a toujours une tension pour être agréable. N'est-ce pas un paradoxe que nous montrions toujours un visage agréable et que cependant nous soyons désagréables à l'intérieur ? Ceci est parce que nous sommes artificiellement agréables. Nous ne sommes pas naturellement agréables. Lorsque nous sommes naturellement agréables, cela a un parfum naturel et n'engendre aucun discours désagréable. Chaque fois qu'il y a une manifestation d'une situation désagréable, c'est à cause de notre incapacité à être agréables à l'intérieur. Lorsque nous êtes agréables à l'intérieur, il n'y a pas la possibilité d'être désagréables à l'extérieur.

Sagesse Pratique

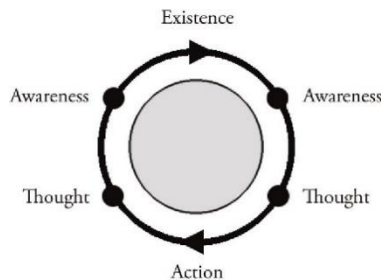
Dans la conscience de groupe, ce qui est important est
ce que nous essayons de concéder,
et de faire l'effort de concéder notre individualité.
Aussi longtemps que l'individualité est forte,
il est impossible de sortir de la prison.

OM Namō Narayanaya



Signification 3

Le triangle est invisible, le carré est visible. L'action est visible. La pensée à l'arrière de l'action n'est pas visible. La conscience qui soutient l'action n'est pas visible. L'Existence qui est la base de la conscience n'est jamais visible. Voir les trois aspects cachés dans l'action visible est la sagesse. Le quatrième état est visible. Les trois états précédents ne sont pas visibles. Les trois états précédents sont éternels. Le quatrième état apparaît pour une période de temps. Ce que nous construisons a sa longévité et a également sa mortalité, mais aussi longtemps que nous sommes dans la conscience, il n'y a pas de mortalité pour la pensée. Tant que nous existons, il y a le potentiel pour la conscience, la pensée et l'action. Tout ce qui est visible a sa base dans la triplicité invisible. « Padosya viswabhutani tripadasya amrutam divi », dit le Rig Véda dans le Purusha Suktam. L'univers visible et les êtres qui le composent ne sont qu' $\frac{1}{4}$ de l'Unique. $\frac{3}{4}$ sont invisibles, immortels et divins. Donc, la lettre quadruple 'Narayana' n'est que l'Existence dans les trois états successifs, qui sont en manifestation et en démanifestation éternelles. Il y a manifestation et démanifestation parallèles. Dans cet accord, il y a l'existence apparente. D'un côté, il y a manifestation au travers de la conscience, la pensée et l'action, et de l'autre côté, il y a démanifestation depuis l'action vers la pensée, depuis la pensée vers la conscience et depuis la conscience vers l'Existence.



Mantrams Mystiques

Impulsion Electrique

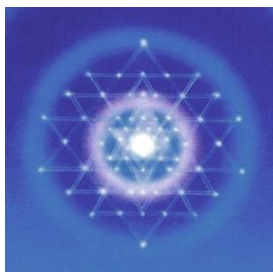


Lorsque le mental est arrêté et lorsque le temps s'est expansé dans l'éternel présent ou la conscience du 'Je Suis', il n'y a plus de place pour aucune procédure ou plan prescrit, du point de vue de l'individu. En fait, aucun individu n'existe sur ce plan et tout ce qui reste est l'unité du laboratoire multi dimensionnel, que nous appelons la constitution humaine adaptée, dans un véhicule physique. Il n'y a pas de plan parce qu'il y a le besoin d'un principe qui remplace le mental qui planifie et le plan. A ce stade, le principe planétaire descend dans la conscience, de son propre accord par la grâce de la Conscience du Maître. C'est uniquement sous la forme d'une procédure par elle-même, depuis elle-même et vers elle-même. Une telle étincelle propose son existence ou plus correctement, sa manifestation dans cette constitution humaine. Cette proposition sera expérimentée comme une **IMPULSION** de Lumière (non au mental) (illumination ou réalisation).

Cette impulsion de Lumière ne peut pas être comprise parce qu'il n'y a pas de mental. Elle sera expérimentée comme une proposition de la Lumière Elle-même. Dans un tel état, l'impulsion est expérimentée tout comme un accroissement du voltage du courant électrique est expérimenté par une ampoule allumée. Durant les premiers jours de cette expérience, la conscience se retire de l'expérience, vers l'état mental. Ensuite, le mental peut recevoir une idée de l'accroissement de Lumière uniquement comme une impression de flamme ou d'étincelle pour le mental. Il essaie de comprendre et d'expliquer, mais en vain. La compréhension relève du mental et l'explication implique le langage, lequel est à nouveau une convention pour le mental. Chaque fois que l'homme s'élève vers l'expérience au travers de la prière, c'est la Lumière ; et au moment où il descend dans le mental, c'est uniquement une impression de lumière qui est traduite en une pauvre image ou idée tout à fait insuffisante pour inclure la Lumière. Ce qu'est l'électricité pour un circuit électrique, le

Prana l'est pour la Conscience humaine. L'électricité est seulement connue à travers son application. Ainsi de même, la vie est comprise par le mental au travers des manifestations de la vie. Il n'y a pas de possibilité pour personne d'expérimenter ce qu'est l'électricité. Mais il y a une possibilité pour lui d'expérimenter la même électricité sous la forme de sa vie bouddhique. Cette expérience est appelée 'IMPULSION ELECTRIQUE' par le Maître.





Ecouter le Maître Invisible 2

Ce qui est invisible est également visible pour ceux qui ont acquis l'Antahkarana Sareera. Ce qui est généralement visible est tellement visible pour tous grâce au Bahirakarana Sareera. Normalement, nous les êtres, nous regardons depuis l'intérieur. C'est la raison pour laquelle nous sommes appelés « PASUS ». Nous regardons depuis l'intérieur vers l'extérieur. Nous écoutons à partir de l'extérieur. Nous sentons le contact et le goût depuis l'extérieur. Nous recherchons les choses depuis l'objectivité. Nous nous projetons dans l'objectivité depuis l'intérieur. Ceci est du au fonctionnement des sens dont le nom collectif est « Le Mental ». Le mental, les sens et le corps sont les instruments pour que l'être s'extériorise dans le monde objectif et l'expérimente. Presque tous les êtres voient et deviennent familiers avec l'objectivité. La variété d'expériences relatives à l'objectivité, acquise à travers cette extériorisation, est retenue comme connaissance et expérience, lesquelles forment à leur tour la base pour d'avantage d'actions.

Autant l'être humain s'extériorise par le biais de l'aide de la Nature, il s'intériorise également, le Sommeil est un processus d'intériorisation de l'être, tandis que l'éveil est le processus d'extériorisation. Les êtres ordinaires visualisent l'extérieur et l'appelle le visible. Ceux qui savent visualisent également l'intérieur. Ce qui est invisible pour les premiers est visible pour les derniers. La clairvoyance, la claire audience sont de tels phénomènes. Ecouter le Maître Invisible est une technique acquise au travers de l'intériorisation. Se tourner et se tourner vers l'intérieur est le processus.

Rudra

Le Seigneur de la Volonté et de la Vibration
Cosmiques

Quelques Dimensions de Rudra 28
Visveswara



Visveswara signifie le Maître de l'Univers. Eswara signifie le Maître. En tant que Seigneur du feu cosmique, Shiva est le Maître de l'Univers ; tout provient du feu et alors grandit. Tout est conçu à nouveau par le feu. Le feu connaît les voies intriquées de l'Univers. Rudra est dès lors visualisé comme l'Unique en tous et tous en l'Unique. Le Seigneur en tant que Visveswara est manifesté à Bénarès, dont le nom est Kashi. Kashi signifie la Lumière blanche brillante. Les Puranas disent que lorsque la Terre est vue de l'espace durant les heures de la nuit, ce centre de pèlerinage apparaît comme la Lumière bleue blanchâtre, tandis que le reste est sombre et invisible. Le Seigneur Shiva en Kashi est vénéré comme Visveswara.

Sanat Kumara



Fonctionnez en tant qu'Âme,
Non en tant que Personnalité 2

La personne est appelée 'Purusha' en sanscrit. Le mot 'Purusha' donne un meilleur message. Il signifie « L'Unique qui est entré dans la personnalité ». L'âme développe la personnalité et y entre pour réaliser la vie dans l'objectivité. Juste comme une personne construit une maison et y entre pour y travailler. La personne est Celui qui entre. La personnalité est la demeure de la personne. La personne devrait être capable d'entrer et de sortir de la personnalité, tout comme un homme entre dans et sort de la maison. Malheureusement, la personne s'identifie avec sa personnalité et perd l'identité originelle d'être une personne. L'Âme est la personne qui construit et entre dans la personnalité. Par la suite, en s'identifiant à la personnalité, l'identité en tant qu'âme est oubliée. L'état originel est oublié. L'état transformé est considéré comme l'état originel.



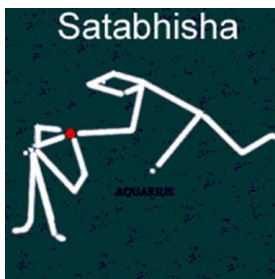
De la Plume de l'Enseignant Questions et Réponses

Les Fondamentaux Revisités

1. Les aspirants aspirent à la Vision, à la Lumière et à certaines expériences subtiles, mais la vérité est « chaque étape sur le chemin doit être conçue par lui-même. Il n'y a pas de sentier doux et tout fait pour lui. »
2. Autant l'étape suivante est conçue, autant la Lumière est formée.
3. Le manque de calme dans la vie quotidienne empêche les Enseignants d'atteindre l'aspirant.
4. La vie extérieure doit être construite sur des lignes saines et véritables, et le dharma extérieur doit être pratiqué.
5. Une vie quotidienne organisée est la base de la discipline.

La Sagesse des Nakshatras

Etoile 24 : Shatabhishak



Shatabhishak est une constellation remarquable. Comme le nom même le suggère, elle signifie « une centaine de guérisseurs ». Les natifs détiennent une capacité inhérente de guérir et eux aussi sont guéris rapidement. Ils ont un corps vital fort, ainsi qu'accès également aux énergies de guérison, qu'ils peuvent puiser du signe solaire du Verseau, au travers de la contemplation profonde. Ils sont une énergie

extravertie et ont un caractère désinhibé. Ils s'écoulent vers l'extérieur jusqu'au point du sacrifice de soi. Ils sont extrêmement indépendants et n'attendent jamais d'être assistés. Ils sont religieux et disciplinés. Ils ont des règles claires du bien et du mal. Ils ont une volonté forte de sorte qu'ils se tiennent fermes quoi qu'ils décident. Bien qu'ils soient très capables et intelligents, ils sont également émotionnels. Leur énergie émotionnelle peut être puisée par les personnes qui les entourent avec la juste approche. Ils peuvent être instinctivement colériques et peuvent également laisser tomber cette colère instantanément. Ils sont modestes et ne sont pas prétentieux. Ils sont davantage orientés vers l'action que vers le bavardage.

Les natifs de Shatabhishak feraient de pratiquer la guérison et les arts. L'astrologie et la psychologie leur conviennent également très bien. Ils sont aidants pour leur environnement et ont toujours des personnes autour d'eux qui cherchent leur aide. Ils sont déçus de leurs frères et continuent cependant de partager l'amour inconditionnel et l'affection avec eux. Les natifs de Shatabhishak ont de l'amour et de l'affection en abondance. Ils aiment surtout leur mère.

Quelques caractéristiques de Shatabhishak : Varuna est sa Dêité cosmique, Rahu (nœud positif, nord) est la Dêité planétaire, le menton et les genoux sont les parties du corps, le symbole est un cercle qui enchante, le pouvoir est la guérison, Durga est la Dêité régente, La Gayatri de vingt-quatre syllabes est le

mantra, le nombre est le 24, la pierre précieuse favorable est le topaze, le couleur est le bleu vert, le nombre favorable est le 4, l'élément est l'éther, l'oiseau est le corbeau, l'animal est une jument et l'arbre est le Kadamba (Neolamarkia Kadamba).



La faiblesse des natifs de Shatabhishak est leur parole dure mais vraie. Ils souffrent de tristesse, mais sont des conquérants. Ils sont relativement indépendants. Ils sont assez beaux et de disposition élégante. Ils sont forts et bien construits. Ils sont vraiment têtus et s'en tiennent aux principes cardinaux. Ils sont extrêmement fiables. Bien qu'ils puissent être furieux et avoir des paroles dures, ils ne blessent personne. Ils sont des fidèles du Sentier sacré. Par nature, ils sont simples et préfèrent rester simples. Ils ont les teintes de la brillance en eux. Ils sont respectés et admirés dans leurs environnements. Ils ont une bonne mémoire et sont sympathiques. Ils ont en général le lot d'être mal compris.

Parce que Rahu, le Nœud Nord, est leur régent planétaire, de temps en temps, ils souffrent de solitude et de mélancolie. Ils sont méfiants par rapport aux étrangers jusqu'à ce qu'ils aient été testés par le temps. Ils succombent à la flatterie. Ils sont sans compromis avec leur équipe lorsqu'il y a des tâches à accomplir.

Les natifs de Shatabhishak vivent longtemps grâce au rétablissement de leur santé après chaque maladie. Ils vivent la vie dans l'aisance à partir de leur trente-sixième année, après deux cycles de Rahu.

Un aspect particulier de Shatabhishak est que c'est une constellation qui voile. Un voile est autour d'eux et ils se cachent dans ce voile. Ils peuvent être très secrets et mystiques. Ils ont une inclination mystérieuse vers la dissimulation des événements. Ils partagent lorsqu'ils se sentent confiants. Ils ont des avis très arrêtés et des opinions à propos des autres qui ne peuvent pas être facilement changés. Ils ont une compréhension rationnelle et mystique lorsqu'ils regardent les autres.

Les natifs de Shatabhishak ont de fortes attractions et répulsions. Ils sont prudents dans la vie et ne s'éloignent pas des sentiers bien tracés des traditions et des conventions.

Ils travaillent durement et sont méthodiques dans leur approche. Ils sont un

système par eux-mêmes et ne tombent pas dans les systèmes des autres. Ils ont un cercle limité d'amis et de proches. Ils sont timides et inhibés pour se mêler à la société. Ils ne sont pas des oiseaux sociaux. Un natif de Shatabhishak se sent bien avec un natif des Ashwins, car ils ont le cheval comme symbole commun. De même, un natif de Shatabhishak est inamical et incompatible avec un natif d'Hasta, le premier étant symbolisé par un cheval alors que le dernier est symbolisé par un éléphant.

Les natifs de Shatabhishak sont aimés par les personnes plus âgées et respectés par leur propre genre. Ils sont tranquilles et sans prétention, à moins d'être provoqués ; il peut y avoir des explosions s'ils sont provoqués. Ils vivent dans le plan du mental beaucoup plus que dans le plan physique. Ils restent modérés dans toutes les dimensions de la vie. Ils ont un excellent pouvoir de mémoire. Ils semblent inflexibles mais sont doux au niveau du cœur. Ils sont réservés dans l'exhibition de leurs talents. Ils sont audacieux dans la parole et ne sont pas prêts à tout écouter ou à écouter sur n'importe quel sujet. Dans la vie matrimoniale, ils ont besoin de temps pour construire un mariage heureux et une bonne famille. Ceci est dû à une incapacité à s'ajuster aux nouvelles conditions de vie.





Uranus

L'Alchimiste de l'Age

Petit n'est pas Petit, Grand n'est pas Grand 2

Les hommes ont tendance à être des insulaires (habitants de l'île), ils construisent des murs autour d'eux et ne laissent pas les autres transmettre les énergies, ni ne partagent pas leurs problèmes et leurs tristesses par la communication. La communication est le meilleur moyen développé dans l'Age du Verseau. C'est le travail d'Uranus. Du télégraphe au téléphone, du téléphone au téléphone cellulaire, du téléphone cellulaire à l'E-phone, il y a des inventions progressives pour des communications plus rapides. Se sentir seul dans une période de communication est comme tomber dans une faille. Essayez d'être communicatifs et dans le partage. L'instinct d'être secret peut être brûlé sur l'autel du Verseau par Uranus.

Les hommes d'égos qui sont très individualistes et pleins d'orgueil souffrent d'auto-blocage des énergies en ne communiquant pas adéquatement, avec respect envers les différents aspects de la vie. La catharsis est le besoin du moment, spécialement sur les plans émotionnel et mental. A travers de la soi-disant vie privée et du secret, l'homme construit des forts malsains mais puissants qui ne laissent même pas l'air ni la vie entrer de l'extérieur vers l'intérieur. Avoir sauté dans le flux courant de la vie, en sortant des entraves de l'orgueil et de la séparativité est la véritable solution pour cette période. Si l'on essaie de s'asseoir sur le sommet de la pyramide, le flux de la vie qui s'écoule à la base ne s'en soucie pas. Une telle personne doit descendre pour éteindre la soif de vie. Il devrait en être ainsi avec un enseignant de sagesse, il devrait en être ainsi avec les dirigeants, avec les guérisseurs, avec les spécialistes, les intellectuels, les aristocrates et ainsi de suite.



Maître EK

Vishnu Sahasranamam

La Signification et la Splendeur Occultes de ces Noms 1

Celui qui apprend ces noms grâce au mental, au cœur et à l'âme ne rencontre rien d'indésirable. Il est libre des conditionnements des mondes matériel et spirituel. Celui qui veut la sagesse connaîtra toute la philosophie. Le dirigeant rencontre le succès et l'homme d'affaires trouve la culmination et la signification de sa richesse. Le travailleur atteint le bonheur. Celui qui cherche la Loi réalise ce qu'est la Loi. Celui qui est désireux de la richesse atteindra la richesse réelle. Celui qui veut la réalisation sera réalisé. Celui qui veut un enfant réalise ce qu'est un enfant. Celui qui chante ces mille noms sans aucun désir devient important dans la société et est connu comme inévitable. Sa richesse réside dans la stabilité et sa prospérité réside dans sa vertu. L'habileté et la brillance le garderont sans peur. Son aura divine le maintiendra dans la force, la beauté et la vertu, et le protégera de toute indisposition. Celui qui n'est pas sain trouvera lui-même la santé, celui qui est emprisonné réalisera la liberté. Celui qui est effrayé sera libéré de la crainte et celui qui est en péril sera éloigné du péril. Chacun se tiendra au-dessus et au-delà de ses propres obstacles en chantant la prière de la Personne Suprême.

Paracelse Santé et Guérison



L'Art Ancien de la Guérison

La direction classique pour tout guérisseur est qu'il doit établir une relation sympathique avec le patient pour le plein succès de la guérison. Il devrait avoir la perception de jauger les vœux du patient. Pour cela, il doit apprendre à entrer dans le royaume du cœur. Il devrait s'adresser au patient avec cordialité pour permettre au patient de se libérer psychologiquement lui-même. Il devrait apprendre à parler avec compréhension. Il doit savoir que l'amour est la base de la compréhension. Ainsi, avec l'amour comme base, le guérisseur doit parler avec sympathie pour ouvrir le cœur du patient et écouter de cœur à cœur. Il doit établir cette cordialité comme un canal pour tout travail de guérison. Le guérisseur devrait alors ouvrir le mental du patient pour lui permettre de lire les pensées du patient. Il devrait bien savoir que derrière chaque maladie, il y a un blocage d'énergie dû à une pensée d'inhibition, une émotion, etc. Une fois que la cordialité est établie, le patient coopère pour ouvrir son mental et s'exprimer. Le guérisseur a donc besoin de la capacité de parler et de la capacité de penser.

Le guérisseur devrait également pratiquer régulièrement pour se fondre en tant qu'âme avec l'âme du patient. Lorsqu'il y a fusion des âmes, le guérisseur peut entrer dans la force de vie du patient. Ceci est requis pour l'accomplissement final.

Il y a un dicton dans un ancien livre : « D'âme à âme, les deux sont une ; de point en point ensemble, le guérisseur doit souffrir avec sympathie ; de lieu en lieu, le guérisseur et le patient se trouvent eux-mêmes alliés, et ainsi le flux duel des énergies résulte dans la guérison. »

Ce dicton est une expression précise et complète de l'art de la guérison. Donc, tous les connaisseurs guérissent.

La guérison implique donc l'alignement du cœur, du mental, de la force de vie et une technique de transmission de l'énergie. La technique est :

- premièrement, connaître le centre éthérique affecté, qui engendre la maladie et,
- deuxièmement, transmettre les énergies à partir du centre Ajna du guérisseur.

La méthode est la suivante :

Si le guérisseur apprend, au travers de sa demande sympathique de renseignements, que le plexus solaire du patient est le centre affecté, il devrait

- d'abord, invoquer les énergies de guérison dans son propre centre Ajna,
- les transmettre à son propre plexus solaire, et
- fusionner l'identité avec l'âme du patient, et
- transmettre l'énergie de guérison depuis son propre plexus solaire vers le plexus solaire du patient.

Ceci est une technique de guérison avancée qui est pratiquée par les véritables guérisseurs, qui ont réalisé en eux le fonctionnement des centres éthériques et qui ont également réalisé en eux les énergies d'amour, de sympathie et de compréhension. Ils sont également supposés avoir appris comment penser et parler avec amour.

Dr. K. Parvathi Kumar

Extrait de : « *Paracelsus - Health and Healing* » (*Paracelse - Santé et Guérison*) Non traduit en français. Site Web : www.paracelsus-magazin.ch/en



Dimensions de la Sagesse Ancienne

Dr. K. Parvathi Kumar

Enseignement à la Vie de Groupe, Partie 24 Juin 2018, Billerbeck, Allemagne

Nous entendons souvent un homme de sagesse dire: «Tout est dans l'ordre divin». Tout est dans l'ordre divin n'est acceptable que pour ceux qui sont allés au-delà de leur Vishuddhi ou centre entre les sourcils. Jusque-là, nous continuons à juger ce qui est juste et faux, bien et mal. En Gémeaux, tout est divisé verticalement. En Balance, tout est divisé horizontalement. Donc, nous sommes coupés en quatre morceaux. Un être est coupé en quatre morceaux. Mais une fois que nous traversons les Gémeaux, nous voyons l'adéquation du jour et de la nuit, nous voyons l'adéquation de la lumière et des ténèbres, l'adéquation de la nouvelle lune et de la pleine lune, l'adéquation des jours prolongés et des nuits prolongées, l'adéquation de la connaissance et de l'ignorance. Un homme de connaissance est celui qui inclut l'ignorance. Un homme de connaissance qui rejette l'ignorance n'est pas encore dans la connaissance complète. Tout a sa place dans cette création. Vous ne pouvez pas décider que ceci devrait être là, cela ne devrait pas être là.

Numéro 1:

Tout ce qui est, est toujours là d'une manière ou d'une autre.

Numéro 2:

Il y a toujours de la lumière et des ténèbres. La planète Terre se déplace autour d'elle-même et se déplace autour du Soleil, toujours en s'orientant vers le Soleil, mais une partie de la Terre est toujours dans l'obscurité. Il essaie d'apporter de la lumière là où il y a des ténèbres, mais en attendant, la lumière pénètre dans les ténèbres.

Vous n'avez pas cette adéquation du soleil où vous avez de la lumière partout. La lumière partout est votre conscience qui vous fait savoir qu'il y a autant besoin d'obscurité que de lumière. Il y a autant besoin d'une nuit que d'un jour. Il y a autant besoin de phases lunaires ascendantes que de phases lunaires descendantes. Les deux existent ensemble. L'obscurité et la lumière appartiennent au seul qui préside les deux. On dit que la création appartient

au roi de la création qui a deux femmes, l'une est des ténèbres, l'autre est de la lumière. Les deux sont également pris en charge.

Ainsi, la capacité d'accepter l'ignorance est une connaissance complète. Cette inclusivité vient à vous lorsque vous surmontez les Gémeaux. Ensuite, l'amour du Cancer rejoint l'amour supérieur du Taureau. Le Taureau / Cancer devient un signe solaire et les Gémeaux sont éliminés. Les Gémeaux ne sont éliminés que lorsque notre conscience trouve un mouvement vers le haut jusqu'au centre des sourcils.

Ce texte n'a pas été relu par l'auteur et peut contenir certaines erreurs



Histoire pour les Jeunes

Sur le Service

Servez là où vous êtes nécessaires.
Ne servez pas par prétention.

12. La Vérité

Arjuna, le frère du Roi Yudhishtira, héros de la guerre de la Mahabharata, avait juste eu de terribles expériences. Il voulait accomplir le dernier ordre de son ami et Seigneur Krishna d'évacuer les habitants de la ville de Dwaraka et de les emmener en sécurité dans son propre royaume. Mais lorsqu'Arjuna passa au travers de la jungle avec ceux qui avaient été sauvés, ils furent attaqués par des voleurs. Arjuna essaya d'éloigner les attaquants avec ses armes, mais ses armes magiques échouèrent et Arjuna dut fuir. Il ne put sauver qu'une partie des humains et de leurs biens.

Arjuna ne comprit plus rien. Pourquoi Krishna avait-il quitté son corps, pourquoi la ville de Dwaraka avait-elle été engloutie par la mer et pourquoi ne pouvait-il lui, Arjuna, pas protéger les citoyens évacués ? Il était désespéré et errait sans but. Il reçut le conseil de chercher le sage Veda Vyasa.

Vyasa connaissait les événements grâce à ses visions intérieures et connaissait également l'état d'esprit d'Arjuna. Il rappela à Arjuna l'Être inimaginable que nous appelons le Temps. Le Temps est le Seigneur. Toute chose vient du Temps, dès lors tout lui appartient. Nous pouvons uniquement en percevoir des parties, mais nous ne pouvons pas posséder ces parties. Nous pouvons seulement les observer. Nous pouvons nous réjouir de ses étonnantes images avant leur disparition.

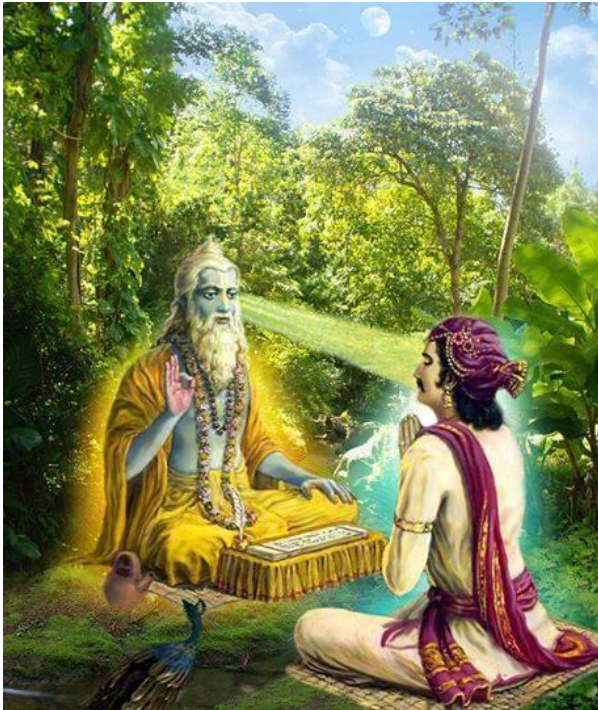
Personne n'est sensé faire des suppositions à propos de l'existence avant et au-delà du Temps. Le Temps montre nos devoirs - nous sommes sensés les accomplir dans les temps. Il n'y a pas de vérité au-delà de ceci.

« La Loi de la Justice Ultime t'a béni en te confiant des armes spéciales. Souviens-toi que chacun sur cette terre est né pour accomplir quelque chose qui est sa destinée. Après qu'elle ait été réalisée, il n'y a rien que l'on ne puisse accomplir. C'est un choix de chance que vous ayez vécu avec le Seigneur pour une bonne longueur de temps... Si n'importe quelle autre chose vient à ton esprit, médite sur elle comme le visage souriant du Seigneur. Alors, ton

mental devient un à l'exclusion de toute autre chose... Souvenez-vous que vos frères aiment le Seigneur autant que vous l'aimez. Allez directement les rejoindre. C'est votre devoir d'être avec eux. Tous descendirent sur terre et sont groupés comme Un seul. C'est à vous de vivre votre vie en tant qu'Un. Ceci est mon message à tous. Transmettez-le à tous avec mes bénédictions. Puissiez-vous avoir un voyage en paix. »

Arjuna comprit. Il avait réalisé les commandements du Seigneur au meilleur de sa capacité et donc accompli son devoir. Il n'avait pas besoin de penser à propos du résultat de ses actions. Il n'avait pas à penser à propos de lui-même et de ses sentiments. Maintenant, son devoir était de penser à ses frères. ».

A continuer. Résumé d'après Ekkirala Krishnamacharya, « Man Sacrifice », Chap. 28 (non traduit en français).



Vedavyasa qui enseigne

Fenêtre pour le Service Mondial Nouvelles et Activités (Apports bienvenus)

Allemagne

Nom du Groupe : Groupe WTT de Münster

Contact : Yavaline Leicht

Adresse: Max Winckelmann Str. 36, D-48165 Münster

Téléphone : +49 250129882 **E-Mail :** m.y.leicht@web.de

Contact en ce qui concerne les « Externsteine » : Hans et Barbara Kleyböcker, Münster, info@teppich-kettel-service.de

Les Activités de Groupe 2

Certaines personnes de ce groupe ont suggéré d'ajouter une méditation de groupe. Depuis trois ans, ce nouveau groupe s'est déjà réuni une fois par mois à l'académie. Avant qu'une méditation guidée prenne place, des mantras et symboles ont été expliqués.

- Chaque année, au printemps, elle accompagne les participants de partout en Allemagne pour réaliser un jeûne thérapeutique. Les méditations sont une grande partie de la cure. Certains participants se rencontrent aussi une fois par mois pour méditer dans sa maison.
- Depuis plusieurs années, de façon quotidienne, elle envoie des petits textes extraits des écrits des Maîtres, via sms, aux participants des groupes de jeûne et de méditation.
- Un couple prend soin de la famille d'un réfugié syrien avec dix enfants. Ils offrent le soutien sous forme de services pour les accompagner dans leurs déplacements vers les docteurs et les autorités, d'aide pour les inscriptions à l'école et au jardin d'enfants.
- Le groupe est activement impliqué dans le travail du magazine en ligne de « Paracelsus - Health And Healing » (« Paracelse - Santé Et Guérison » - non traduit en français) au travers de traductions et de relectures des articles en allemand et en anglais ; dans la passation de petites annonces et d'articles. Finalement, les articles sont mis en ligne.
- Un autre couple s'est engagé depuis des années à la préservation du

lieu sacré des Externsteine (Pierre Externe). Ils coordonnent également régulièrement les rencontres aux Externsteine.

- Deux autres membres sont responsables des comptes et de l'audit de l'association sans but lucratif du WTT V. Allemagne, dont le siège est à Münster.
- Un membre est chargé de la mise en pages des livres allemands et a également réalisé la mise en page du livre anglais « Sripada Srivallabha Charitamrutam ».
- .En outre, les membres s'assurent que la lettre mensuelle du Vaisakh « (Lettre des Nouvelles du Vaisakh ») apparaisse régulièrement en ligne, lorsque le Soleil entre dans un nouveau signe solaire. Dans ce but, ils rassemblent les données du calendrier mensuel en allemand, français, espagnol, anglais et pour la zone horaire indienne.

Finalement, nous aimerions exprimer notre plus profonde gratitude à notre Maître K. Parvathi Kumar pour tout son soutien, ses enseignements et sa patience, parce que sans Lui nous n'aurions pas été capables de réaliser ce travail avec dévotion, joie et dévouement.



L'Image du Mois du Bélier

Bélier - L'Alignement Solaire du Milieu du Ciel



Sur notre Terre, il existe un centre solaire appelé Shamballa qui offre le chemin de sortie de la Terre. Chez l'homme, le centre le plus élevé du Soleil est le sahasrara. En cet endroit, l'homme peut expérimenter la plus haute illumination de son Soleil. Lorsque l'homme se tient verticalement sur la Terre, le sentier de sa tête s'oriente vers son méridien. Lorsque le Soleil est à son méridien à midi, il a une chance de s'aligner sur le Soleil. Lorsque la liaison est établie, l'initiation a lieu. On dit que le point d'illumination le plus élevé se trouve dans le signe du Bélier car le Bélier représente le sommet de la tête de l'homme. Pour chaque homme, son méridien est le lieu de son initiation. Cela donne à chaque individu un indice pour découvrir le milieu du ciel dans son horoscope. Les jours pendant lesquels le Soleil transite par le milieu du ciel constituent le temps de l'initiation.

Dr K. Parvathi Kumar : Soleil - Cela Je le Suis

Revue des Livres

La Science de l'Homme



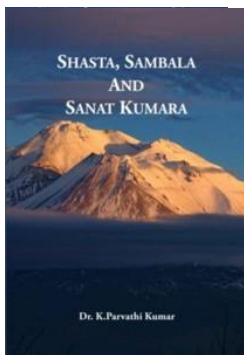
Le besoin de la pratique de la Science Spirituelle par l'homme est immanent, dans le contexte de la recrudescence de la Science Matérielle. L'homme devrait trouver la technique pour être prêt à expérimenter ce qui est révélé par la Nature au travers de la Science. La technique est contenue dans le Monde des Ecritures. La Science de l'Homme est un effort pour fournir cette technique, la pratique de laquelle permet à l'homme de s'épanouir de l'intérieur. C'est l'application de la technique sur soi-même qui révèle le Soi à soi-même.

« La Science de l'Homme » est un autre courant de Sagesse qui s'écoule au travers de la conscience de Maître E.K.

Ekkirala Krishnamacharya: "The Science of Man" (Non traduit en français)

Info: The World Teacher Trust, info@worldteachertrust.org

Shasta, Shambala et Sanat Kumara



Les anciens croient que Shambala est le lieu de naissance de Shasta, dont l'autre nom est Sanat Kumara. L'Invisible est symbolisé par Shiva et le Visible est symbolisé par Shakti. Leur point de rencontre est considéré comme la naissance du Kumara. Le Kumara est le régent de cette planète, avec Shambala qui est sa citadelle. Le Seigneur de Shambala est également connu dans les Puranas comme Subrahmanya. Shambala est connu uniquement des Adeptes. Ils sont toujours silencieux tout en étant en relation avec

Shambala. Ils visitent Shambala pour recevoir le Plan. Leur travail est d'être les messagers de Dieu sur Terre.

K. Parvathi Kumar : «Shasta, Shambala and Sanat Kumara» (non traduit en français)

Info: The World Teacher Trust, info@worldteachertrust.org

PDF:

https://worldteachertrust.org/_media/pdf/en/shasta_sambala_and_sanat_kumara.pdf

Dates Mars/Avril 2021 astrologiquement importantes

20.03.	10:37	☉ → ♈ / Soleil entre dans le Bélier	
‡		Équinox du printemps: <i>Contemplation sur Shambala, Sanat Kumâra et les six Dhyâni Bouddhâs</i>	
		☉ en ♈ et 1° au 14° phase de la lune ascendante:	
		<i>Contemplation sur Maître Morya et 15 jours de programme yogique pour semer une bonne semence pour l'année à venir</i>	
21.03.	02:40	☾ Début de la 8° phase de la lune ascend. ☉ 00°40' ♈ / ☽ 24°40' ♀	
☉		<i>Contemplation sur Maître Morya</i>	
22.03.	04:30	Début de la 9° phase de la lune ascend. ☉ 01°44' ♈ / ☽ 07°44' ♀	
☽		Jour de naissance de <i>Lord Śrî Râma</i> (Fin le 23.03. à 05:37h)	
24.03.	05:54	Début de la 11° phase de la lune ascend. ☉ 03°46' ♈ / ☽ 03°46' ♀	
♃		<i>Contemplation sur Maître Morya</i> (Fin le 25.03. à 05:17h)	
27.03.	22:57	Début de la phase de la pleine lune ☉ 07°27' ♈ / ☽ 25°27' ♀	
‡		<i>Contemplation sur Shambala, Sanat Kumâra, les six Dhyâni Bouddhâs, Râma et Maître Morya</i>	
28.03.		Début de l'heure d'été (02:00h HEC → 03:00h HECE)	
☉	20:48	☉ Pleine lune du Bélier ☉ 08°18' ♈ / ☽ 08°18' ♀	
04.04.	00:43	☾ Début de la 8° phase de la lune décrois. ☉ 14°23' ♈ / ☽ 08°23' ♀	
☉		(Fin le 04.04. à 23:30h)	
06.04.	22:39	Début de la 11° phase de la lune décrois. ☉ 17°16' ♈ / ☽ 17°16' ♀	
♂		<i>Contemplation sur Maître Morya</i> (Fin le 07.04. à 22:59h)	
	23:05	Début de la 23° constellation <i>Dhanishta</i> ☽ 17°29' ♀	
07.04.	21:00	Méditation de Dhanishta (Fin de la const. de <i>Dhanishta</i> le 08.04. à 00:03h)	
10.04.		1755: Jour de naissance de Samuel Hahnemann	
11.04.	02:33	Début de la phase de nouvelle lune ☉ 21°21' ♈ / ☽ 09°21' ♈	
☉		Nouvelle lune du Bélier: <i>Contemplation sur «La Promesse»</i>	
12.04.	04:31	● Nouvelle lune du Bélier ☉ 22°25' ♈ / ☽ 22°25' ♈	
17.04.		2020: Smt. Krishna Kumari Garu a quitté le plan physique	
19.04.	20:32	☾ Début de la 8° phase de la lune ascend. ☉ 29°55' ♈ / ☽ 23°55' ♀	
☽		(Fin le 20.04. à 21:13)	
	22:33	☉ → ♉ / Soleil entre dans le Taureau	
22.04.	20:06	Début de la 11° phase de la lune ascend. ☉ 02°50' ♉ / ☽ 02°50' ♀	
‡		<i>Journée de Nârâyana: Pour guérir, pour la synthèse et pour l'auto-contemplation</i> (Fin le 23.04. à 18:18)	
26.04.	09:14	Début de la phase de la pleine lune ☉ 06°17' ♉ / ☽ 24°17' ♀	
☽		Jour de naissance de <i>Vedavyâsa</i> ; <i>Contemplation sur la Hiérarchie avec l'instructeur du Monde qui guide les groupes de disciples</i>	
27.04.	05:31	☉ Pleine lune du Taureau (Fest. de Vaiśākhi) ☉ 07°06' ♉ / ☽ 07°06' ♀	

Toutes les dates sont en HEC (Heures de l'Europe Centrale) jusqu'au **28.03.**, après en HECE (Heures d'été de l'Europe Centrale) du Calendrier astrologique 2020/2021; www.worldteachertrust.org;
publié par: The World Teacher Trust – Global, Kohlhüttenstr. 10, CH-6440 Brunnen.



La Grande Invocation

Formons le cercle
de bonne volonté.
Omnia vincit Amor
(l'Amour vainc toutes choses)

Du Sud par l'Amour,
qui est pur,
De l'Ouest, par la Sagesse
qui est vraie,
De l'Est, par la Volonté
qui est noble,
Du Nord, par le silence
qui est d'or.
Puisse la Lumière
rendre belles nos vies.
Oh ! Hiérophante de notre rite,
Que son Amour rayonne.
Omnia vincit Amor
(l'Amour vainc toutes choses)

Nous nous inclinons
en hommage et en adoration,
Devant la Hiérarchie glorieuse
et puissante,
le gouvernement interne
du monde,
Et devant son joyau exquis,
l'Etoile de la Mer,
la Mère du Monde.

Du point de Lumière
dans la Pensée de Dieu,
Que la Lumière afflue
dans la pensée des hommes.
Que la Lumière descende
sur la terre.

Du point d'Amour
dans le Cœur de Dieu,
Que l'Amour afflue
dans le cœur des hommes.
Puisse le Seigneur revenir
sur Terre.

Du centre où la
Volonté de Dieu est connue,
Que le Dessein guide
le faible vouloir des hommes !
Le Dessein que les Maîtres
connaissent et servent.

Du centre que nous appelons
la race des hommes,
Que le Plan d'Amour
et de Lumière s'épanouisse,
Et puisse-t-il sceller la porte
de la demeure du mal.

De l'Avatar de Synthèse
qui est omniprésent.
Que son énergie se déverse
dans tous les règnes.

Puisse-t-Il élever la terre
jusqu'aux Rois de Beauté.

Les fils des hommes sont un, et
je suis un avec eux.
Je cherche à aimer,
non à haïr.
Je cherche à servir
et non à exiger le service dû.
Je cherche à guérir,
non à blesser.

Puisse la souffrance apporter sa
juste récompense
de Lumière et d'Amour.
Puisse l'âme dominer
la forme extérieure,
et la vie,
et toute circonstance,
Et révéler l'Amour
qui gît sous les événements
du temps.

Que la vision et l'intuition
viennent.
Puisse le futur se révéler.
Puisse l'union intérieure
trionpher et les
divisions extérieures cesser.

Puisse l'Amour prévaloir
et tous les hommes s'aimer.



Angustamaatraha Purusho,
Madhya Atmani Thisthathi.
Eeshano Bhootha Bhavyasya,
Nathatho Vijugupsatey.

Signification :

La forme miniature de la taille d'un pouce
est située au centre de la personne.

Dans ce centre se trouve
la présence du Maître de l'Univers.

Reliez-vous à cet être
de la taille d'un pouce en vous
et à son centre.

Il vous libérera du présent et du futur.

Katha Upanishad