

La Lettre de Vaisakh



HAMSA SIVA SOHAM



Bélier 2022 Mesha

Lettre n° 12 / Cycle 35 – 18 mars au 20 avril 2022
Le World Teacher Trust - Global



Puisse la Lumière en moi être la Lumière devant moi
Que je puisse apprendre à la voir en tous.
Puisse le son que je prononce révéler la lumière en moi
Que je puisse l'écouter tandis que les autres parlent.
Puisse le silence être présent en moi et autour de moi,
Le silence que nous rompons à chaque instant,
Puisse-t-il combler l'obscurité du bruit que nous faisons
Et le convertir en la Lumière de notre arrière-plan.

Que la vertu soit la force de mon intelligence,
Que je puisse atteindre la réalisation,
Que mon dessein s'inscrive dans le dessein de notre terre, Que mon
plan soit un épitomé du Plan Divin.

Puissions-nous dire le Silence sans le rompre. Puissions-nous vivre
dans la conscience de l'arrière-plan. Puissions-nous exprimer la lumière
sous forme de joie. Puissions-nous être dignes de trouver une place
au sein du Royaume Eternel OM.

Maître EK



Table des matières

Invocation du Maître E.K.....	2
Prière de l'Année	4
Message de l'année et du mois	5
Message de l'enseignant	6
Les expressions du Seigneur Krishna	7
Le Seigneur Maitreya	8
Le Maître Morya - Maruvu Maharshi	9
Le Maître Khut Humi - Devapi Maharshi	10
Message du Maître E.K.....	12
Message du Maître C.V.V.....	13
Les Enseignements de la Sagesse de Vidura	14
Saraswathi	15
L'Ashram	16
Sur la Doctrine Secrète.....	17
Saturne	18
Le Discipulat	20
L'Enseignant/Le Son/OM Namô Narayanaya	21
Lignes Directrices /À l'Ecoute du Maître Invisible/Rudra	24
Sanat Kumara	28
Septième Rayon et Magie	29
Rencontres éclairantes	30
Uranus	32
Vishnu Purana	35
Paracelse - Santé et Guérison	38
Dimensions de l'Ancienne Sagesse	41
Histoire pour les Jeunes.....	43
Fenêtres pour le Service Mondial	45
Image du Mois	47
Revue de Livres	48
Jours astrologiques importants	49
La Grande Invocation	50

Le Dr Sri K. Parvathi Kumar est le Président du "World Teacher Trust" et le Fondateur de la "Lettre de Vaisakh". Les Enseignements donnés au nom des Maîtres sont tous des pensées-semences exprimées par eux. Ils sont élaborés et décrits par le Dr Sri K. Parvathi Kumar pour faciliter la compréhension de la moyenne des membres du groupe.

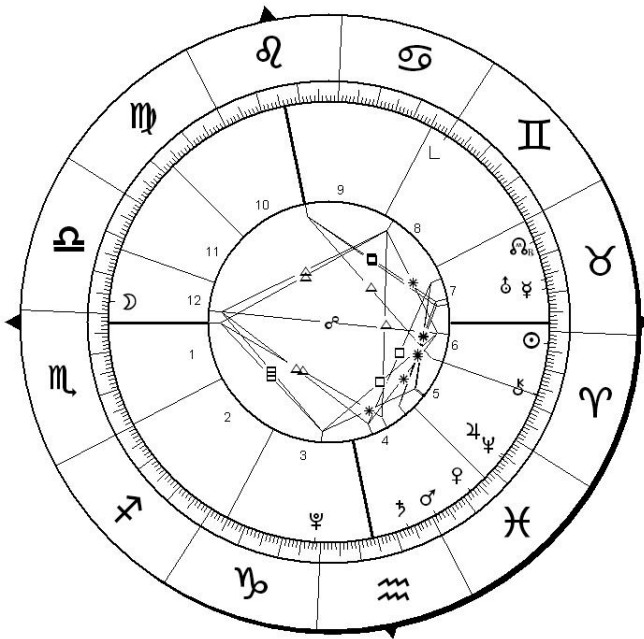
Contact : Le World Teacher Trust - Global

La "Vaisakh News Letter" est disponible en anglais et en français : info@worldteachertrust.org ; en allemand : wtt@kulapati.de; en espagnol : vaisakh@wttargentina.org (WTT Argentine) et info@wttes.org (WTT Espagne); en Portugais brésilien : brasil@worldteachertrust.org

Prière de l'Année 2022-2023

Justice prevails.
The ark sails.
Marked ends submerge.
The ark moves on with reset sail.
'Markandeya!' the Devas hail.

La justice prévaut.
L'arche navigue.
Les extrémités marquées s'immergent.
L'arche avance avec une voile réinitialisée.
Markandeya ! Les dévas te saluent.



Pleine Lune de Bélier, 16 avril 2022, 20:55 CEST (UTC + 2)

Message de l'année 2022-2023

L'art du discipulat consiste à déchiffrer les événements qui se déroulent dans le temps et à vivre au travers des crises. Le discipulat est un état d'esprit qui permet de se tenir à l'écart et d'observer les événements au fur et à mesure qu'ils surgissent. Cela implique également une action opportune grâce à une observation appropriée. On s'attend à ce que les membres développent une association avec une conscience de l'arrière plan à partir de laquelle les événements peuvent être observés et auxquels on peut répondre sans passion. La capacité de répondre devrait progressivement remplacer la tendance à réagir. La réaction est instinctive. Répondre est une action intelligente. Au fur et à mesure que l'on développe un esprit d'observation, on a tendance à être équanime et cela ouvre éventuellement des portes à des pensées intuitives. L'intuition est un acte de l'âme tandis que l'intelligence est un acte d'un mental bien entraîné.

L'année lunaire 22-23 est appelée Subhkrith, cela signifie initiateur du bien / de bon augure. On s'attend à ce que l'année lunaire 22-23 apporte des tendances favorables contrairement à ce que cela a été au cours des deux dernières années.

L'humanité espère toujours le bien. Mais d'autres choses arrivent aussi. On s'attend à ce que Subhkrith offre un répit à la souffrance humaine. Nous devons cependant attendre et voir. La meilleure façon est d'observer et de répondre au temps. Les attentes par rapport au temps ont toujours eu des résultats mitigés. Néanmoins, nous espérons et nous souhaitons que Subhkrith inaugure une tendance de bons événements.

En ces jours de pandémie et des incertitudes qui y sont liées, on attend de nous que nous soyons observateurs et réactifs. Ne vous laissez pas influencer par l'actualité mondiale. La panique est courante chez les esprits non entraînés. Ne laissez pas la panique prendre le dessus pour n'importe quel événement de la vie. L'année 2022 - 23 offre ses cadeaux tout en lançant aussi des crises de temps en temps. Jupiter transitant vers les Poissons au cours de l'année fournit un arrière-plan stable pour toute activité planétaire. Le mantra de Jupiter est également donné comme aide spirituelle pour l'année 2022-23 dans le cadre de la formule de méditation de la pleine lune. Puisse-t-il nous stabiliser dans notre conscience d'arrière-plan et à partir de cet état, nous

pouvons échanger de la lumière à tout moment.

Puisse l'énergie d'Uranus être régulièrement invoquée par le son "CVV" dans le front et être transmise à tous les centres éthériques du corps. Il nous permet de rencontrer les situations extérieures sur une base individuelle. Pussions-nous apprendre à adopter une discipline aussi rigoureuse que possible. Pluton est l'étoile guide en matière de discipline tandis que Saturne nous guide intimement. L'énergie combinée de Jupiter et de Neptune peut permettre aux membres de transcender le banal et d'expérimenter la béatitude transcendante à travers des contemplations et des méditations plus profondes.

Vivre à travers des changements constants permet aux membres d'acquérir la flexibilité et l'adaptabilité nécessaires. La conscience individuelle doit être fixée à un niveau supérieur à la normale pour répondre aux situations changeantes. Les incertitudes règnent vis-à-vis de toutes les facettes de l'activité humaine. Pourtant, non seulement nous naviguons avec l'aide de la sagesse, mais nous soutenons également l'environnement. Que le moral des autres hommes soit maintenu élevé et que le service intelligent soit démontré par une observation attentive des besoins environnants.

La Hiérarchie et les habitants de White Island sont stables et guident l'humanité comme l'Étoile Polaire. Nous avançons en nous liant à leur énergie qui nous permet de résister à toutes les vicissitudes du temps.

Puisse le Seigneur Sanat Kumara conduire l'humanité dans un véritable esprit de justice !

Je manquerais à mon devoir si je ne mentionnais pas le travail important que nous, en tant que groupes du World Teacher Trust, avons réalisé jusqu'à présent dans cette pandémie. Des prières intensives ont été faites, y compris la prière de guérison par des groupes partout. L'OMSH a fonctionné efficacement. Un grand service est rendu à la souffrance causée par le COVID. De la nourriture et des vêtements ont été distribués, du matériel a été fourni partout où cela était nécessaire, des médicaments ont été donnés, des installations hospitalières ont été aménagées, des hôpitaux ont également été équipés là où cela était nécessaire. L'aide aux premiers secours a été effectuée dans l'esprit de la Croix-Rouge. Partout, les membres du groupe ont répondu à l'appel partout où il y avait un impact du COVID. La solidarité de groupe est bien visible et admirable. Pussions-nous continuer à servir là où le besoin s'en fait sentir, au mieux de nos capacités. La force du groupe se ressent

profondément à travers une coopération et un service efficaces. Puisseons-nous continuer à servir dans le même esprit en ces temps de crise. Puisseons-nous voir clairement la transition à travers la crise. La crise est apparente tandis que la transition est le plan.

Puisseons-nous continuer.

Formule de la Méditation de Pleine Lune

Année Subhakrith, Bélier 2022 - Poissons 2023

Étape 1 OM (7x)

(5 minutes de silence)

Étape 2 Guru Brahmâ, Gurur Vishnuhu, Gurur Devo Mahesvaraha,
Gurur Sâkshât Parambrahma Tasmai Srî Gurave Namaha

Namaskârams Master

Namaskârams Master KPK

Namaskârams Master EK

Namaskârams Master MN

Namaskârams Master CVV

Namaskârams Master CVV

Namaskârams Master CVV to your lotus feet.

(15 minutes de silence)

Étape 3 *Prononcez la prière ci-dessous trois fois et méditez :*

Justice prevails.

The ark sails.

Marked ends submerge.

The ark moves on with reset sail

'Markandeya!' the Devas hail.

Traduction :

L'arche navigue.

Les extrémités marquées s'immergent.

L'arche avance avec une voile réinitialisée.

Markandeya ! Les dévas te saluent.

Étape 4 Hamsa Siva Soham

(24 x)

Étape 5 Loka Samastha Sukhino Bhavantu (3 fois) OM Shânti Shânti Shântihi

Étape 6 Ekkirala Kulam Bodhi
 Vidumananda Rupinam
 Anantharya Tano Jatam
 Krisnam Vande Jagadgurum
 Sri Krishnamacharya Ananta Putram
 Satsa Dhu Mitram Karuna Rdranetram
 Gurum Gurunam Piteram Pitrunam
 Ananyasesha Seranan Prapadye

Les intervalles de temps proposés sont facultatifs.

- Méditation de Pleine Lune (PDF) :
https://worldteachertrust.org/_media/media/fr/fullmoonformula2022.pdf
- Mantram: Hamsa Siva Soham:
https://worldteachertrust.org/_media/media/audio/16_hamsa_siva_soham_24.mp3
- Ekkirala Kulam Bodhi...:
http://worldteachertrust.org/_media/media/audio/ekkirala_kulambodhi.mp3

Message du mois du Bélier ூ

Bélier - le feu de la vie elle-même

Le Bélier est le signe du printemps. C'est le signe d'une nouvelle vie émergeant à l'équinoxe de printemps. Le Bélier initie la nouvelle année spirituelle. C'est le signe guerrier de "toutes choses nouvelles". En tant que premier signe de feu du zodiaque, le Bélier émerge des profondeurs aquatiques des Poissons, le dernier signe du zodiaque. Les Poissons, avec leurs eaux bénites, contiennent les graines de lumière recueillies auprès des onze signes précédents. À l'équinoxe de printemps, les Poissons remettent ces graines au Bélier et le feu du Bélier les lave et pénètre jusqu'à leur noyau et, là, un feu vert scintillant radieux est allumé.

Ces processus cosmiques permettent aux minuscules plantes vertes de germer et de pousser chaque année comme par magie. Lorsque vous plantez une nouvelle graine, remarquez les deux minuscules feuilles vertes qui poussent. Elles ressemblent au signe du Bélier - deux pousses vertes de feu ou les deux cornes du bélier ! Après que les feux du Bélier se soient présentés, le Taureau, un signe de terre d'une grande force et constance, s'occupe et prend soin des pousses en croissance.

Bélier Initiés

Le Bélier est l'énergie qui initie. Les douze signes du Bélier aux Poissons reçoivent les énergies cosmiques d'une ou plusieurs des étoiles de la Grande Ourse. Le Bélier reçoit la lumière des rayons 1 et 7, deux étoiles de la Grande Ourse.

Le Rayon 1 contient la Volonté, la Force et le pouvoir créateur de Dieu, le Père. C'est la puissance et l'influence que le Bélier envoie sur Terre chaque année. C'est le feu du Rayon 1 qui appelle la vie végétale à germer, la vie animale à s'accoupler et à produire leurs petits. Le Bélier, après une longue période d'initiation et d'introduction de nouvelles idées, est aidé par le Rayon 7, ancrant ces idées et les forces au sein de la Terre. Le Rayon 7 est également chargé d'ancrer les nouveaux archétypes, les nouveaux rythmes de la nouvelle ère, la culture et la civilisation du Verseau. Les idées ainsi initiées par le Bélier sont alors protégées par le Taureau et communiquées à tous par les Gémeaux par la suite.

Les régents du Bélier

Les régents en l'astrologie sont les planètes qu'un signe ou une constellation traverse pour atteindre la Terre. Mars et Mercure sont les régents du Bélier. Le Bélier est le signe qui offre à chacun de nous des expériences, qui forment notre identité. Le Bélier s'écoule à travers Mars au niveau de la personnalité et Mercure au niveau de l'Âme. Au début, avec Mars, nous sommes des preneurs de risques en Bélier où, nous finissons par réaliser que nous existons. Plus tard, lorsque nous commençons à développer notre mental, nous faisons l'expérience du flux du Bélier à travers Mercure. Nous commençons alors à être impressionnés par les idées du Mental de Dieu. Mars nous aide à agir en conséquence.

Le Bélier éveille l'humanité à de nouvelles idées

Toutes les premières impulsions sont éveillées en Bélier. C'est la tâche du Bélier. Du Mental de Dieu jaillissent des idées pour le bien de l'humanité. Ces idées dérivent vers le bas et traversent le signe du Bélier pour émerger plus tard dans l'océan et le monde de la matière. C'est donc en Bélier que surgit et prend forme la première idée d'initier une activité. Le Bélier est ainsi le « berceau des idées » qui sont en vérité des impulsions spirituelles de Dieu cherchant à prendre forme.

Signe de feu, Agni est le feu

Le Bélier, un signe de feu, est en contact avec le Mental de Dieu, qui est aussi un feu connu sous le nom d'Agni. Le Bélier détient pour notre univers, les feux électriques cosmiques de Dieu qui procurent et nourrissent de chaleur et de chaleur, la Terre et ses royaumes. C'est aussi le même feu qui détruit tout ce qui n'est plus nécessaire, pour que le nouveau puisse émerger. Nous vivons ce feu destructeur dans notre monde en ce moment. C'est ce qu'on appelle le "sol brûlant".

Un Bélier Mantra de Feu

Je cherche le Chemin, j'aspire à savoir.

Visions que je vois et impressions profondes fugaces.

Derrière le portail, de l'autre côté, se trouve ce que j'appelle ma maison, car le cercle est presque parcouru, et la fin approche du commencement.

Je cherche la Voie. Mes pieds ont parcourus tous les chemins.

La Voie du Feu de l'Amour m'appelle d'un appel ardent.

Rien en moi ne cherche le chemin de la paix : rien en moi n'aspire à la terre.

Que le feu de l'amour fasse rage, que les flammes dévorent.

Laissez toutes les scories être brûlées. Et laissez-moi entrer par la porte,

Et foulez la Voie du Feu. (A.A. Bailey : La lumière de l'âme, p. 209).

Composé par Risa D'Angeles



Message de l'Enseignant

Le rythme de base

Lorsque le Soleil se lève, il faut être prêt à recevoir les énergies montantes. Ceux qui se disent étudiants de la lumière devraient se joindre à cette émergence de lumière pour que la lumière émerge en eux. Ceux qui dorment pendant ces heures ne sont pas en phase avec le rythme de la nature. Au fur et à mesure que le Soleil s'élève, les énergies en soi s'élèvent également. Et ils continuent de monter et leur permettent de fonctionner avec le temps jusqu'après midi. Par la suite, comme le soleil a tendance à se déplacer vers l'horizon ouest, l'activité devrait également être ralentie. Au coucher du soleil, l'activité devrait être terminée. C'est le rythme de base.

Aujourd'hui, les heures de travail s'étendent jusqu'aux heures de nuit, voire jusqu'à minuit. D'une manière générale, les humains sont beaucoup plus actifs pendant les heures du soir qu'à l'aube. Aux heures de l'aube, les visages sont très endormis. Dans les heures du soir, ils fleurissent. Ce n'est pas naturel.

Le travail est toujours là. Si vous êtes capable de terminer votre travail une heure avant le coucher du soleil, de vous accorder à l'heure du coucher du soleil et de recommencer le lendemain, alors vous exercez correctement votre volonté spirituelle.

Sélectionné par Ludger Philips

Les Expressions du Seigneur Krishna



Poursuivre, c'est se diriger soi-même. En poursuivant, vous vous réalisez ; vous obtenez vos sens contrôlés en vous-même. Vous obtenez "ÇA" en vous-même. Vous convertissez 'ÇA' en vous-même et en Moi en vous-même. Alors vous êtes réalisé. En poursuivant ce chemin de la connaissance, vous goûtez à la paix qui imprègne tout.

(4-39)

Ne doutez pas un seul instant. Le doute est le plus grand ennemi. Cela tue votre poursuite. Le doute dans le JE SUIS en vous est la voie sûre de la désintégration. Le sceptique n'a pas d'existence mondaine ou supérieure.

(4-40) ¹



Hugo Grotius (1583-1645) : Bélier

¹ Traduit de: The Mandra Scripture. An Aquarian Rendering of Bhagavad Geeta. Kulapathi Book Trust, Visakhapatnam, India 2016, 5th edition



Le Seigneur *Maitreya*

La Communauté de Maitreya

Co-mesure

La vie spirituelle est régie par la co-mesure. C'est - se respecter les uns les autres par l'âge, l'expérience et la capacité. La perception de l'égalité aujourd'hui est faussée. Comment peut-on même rêver de grandir en conscience quand on ne peut pas différencier le petit du grand et l'insignifiant de l'important ?

Oubliez la bonhomie présumée, car le bien n'est pas toujours le bien. Elle se substitue souvent à la justice. Ce qui est vraiment nécessaire dans notre communauté, c'est la justice, et c'est le résultat d'une co-mesure. Lorsque vous vous référez à la fermeté de notre expression, ce n'est que le résultat de notre co-mesure évoluée. Que la justice triomphe !

Composé par Srikanth Kaligotla



Statue de Maitreya au Centre de Guérison Planétaire, Visakhapatnam

Maître Morya

Maruvu Maharshi



Les pensées remplissent l'espace

Si l'on peut confirmer la présence de pensée même dans une pierre, alors quel clair arc-en-ciel de pensée remplit l'espace ! Il faut s'habituer au fait que la pensée imprègne tout ce qui existe. Certes, cette réalité, pondérable et non abstraite, reste définie comme énergie mais conserve la potentialité d'évolution consciente.

Jusqu'à récemment, la sensibilité des plantes était considérée comme un simple instinct, mais après enquête, on peut maintenant attribuer cet "instinct" au domaine de la pensée. Par conséquent, il faut observer vers le haut et vers le bas. La créature humaine fait preuve d'une erreur caractéristique en s'attribuant la capacité exclusive de penser. Avec le plus simple des exemples, on peut démontrer comment la pensée humaine est affectée par l'âge, les circonstances et la nationalité. Il est frappant de voir à quel point la pensée rudimentaire de l'homme moyen est faible. Pourtant, des pensées spatiales envoyées de manière anonyme élèveront son esprit. Vous savez qu'une radio, avec une légère altération, peut recevoir des pensées de l'espace. Les pensées, en tant que matière vivante, peuvent à la fois nourrir et être nourries.

Réfléchissez à la manifestation de la pensée. Réalisez son omniprésence et réjouissez-vous du laboratoire de la pensée qui, de la cellule minérale jusqu'à l'Infini, relie tous les règnes. L'onde magnétique, l'étincelle électrique et la pensée - ces trois voyageurs saluent ceux qui s'efforcent d'atteindre l'Infini. (Agni Yoga).

Compilé par Sabine Anliker

Maître Kut Humi

Devâpi Maharshi

Shambala 47: Le véhicule humain (moyen)



Souvenez-vous de Shambala, Shambala, prosternez-vous devant le Seigneur Sanat Kumara et marchez sur le chemin du Seigneur Maitreya, l'Instructeur du Monde.

Les êtres, les sociétés et les races ne peuvent progresser que si l'égoïsme cristallisé est détruit. Chaque fois que nécessaire, Shambala veut même des guerres et des calamités naturelles et vise à travers elles de nouveaux progrès des êtres.

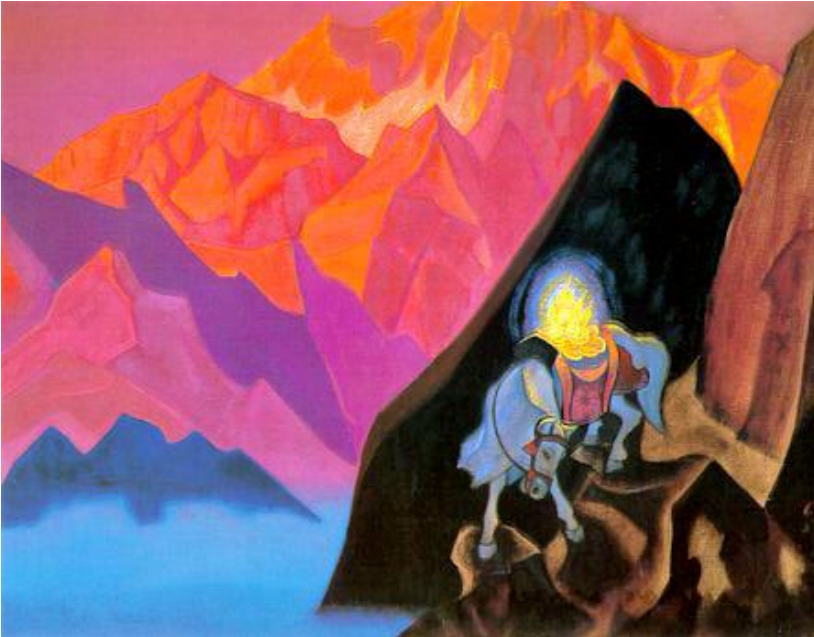
L'humain sert aussi de véhicule pour des actes de bien-être et de destruction ! Shambala mène des actes de bien-être à travers les humains. Il y a aussi des cas où certains actes de destruction sont également menés à travers l'instrument humain par Shambala.

Enchâssés dans la Volonté de Shambala, il y a le progrès, ainsi que la destruction. Pour sauver une vie, un médecin ne traite-t-il pas chirurgicalement, si nécessaire ? Une telle chirurgie est vraiment destinée au bien-être du patient. Parfois, l'usage des armes a aussi pour but d'assurer le bien-être des êtres par la suite. Des sociétés profondément pourries sont mises en reconstruction par la guerre par la Volonté de Shambala. Le continent européen a gagné beaucoup de lumière à travers les deux guerres mondiales. Mais les tendances égoïstes croissantes le ramènent à l'ancien état !

Shambala a voulu que la terre américaine fonctionne comme le nouveau champ où l'humanité progresse davantage. Le symbole de la Statue de la Liberté qui y est érigé, tenant le bâton de lumière dans la main droite, est également une inspiration de Shambala. C'est une expérience du Nouvel Age pour rassembler des êtres des quatre côtés du globe et inaugurer une nouvelle ère pour le progrès humain. Il est donc devenu possible pour les membres de toutes les races de se déplacer vers le continent américain. Cependant, les efforts de Shambala rencontrent également des obstacles avec le renforcement

progressif des forces égoïstes. La liberté et l'indépendance des êtres sont réduites. L'opposition des forces égoïstes est apparue comme une obstruction aux efforts de Shambhala vers le progrès et le bien-être humains.

Composé par le groupe de Bangalore



Nicholas Roerich : Shambhala

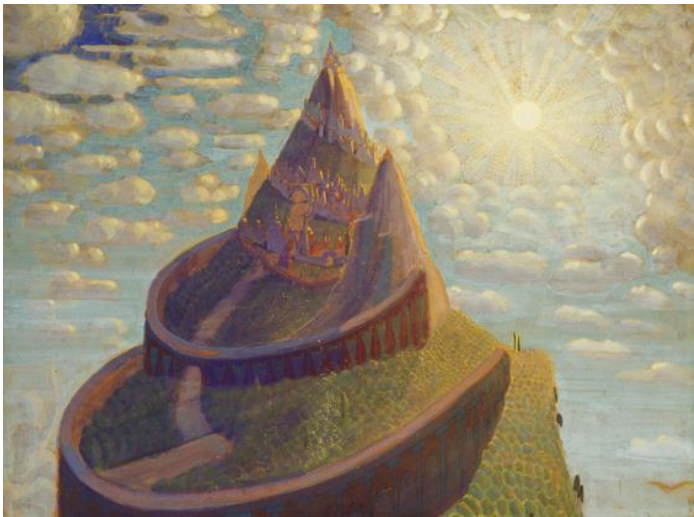
Message de Maître E.K.

La Conscience du Maître



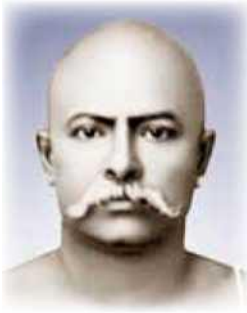
Un lien indissoluble s'est établi entre moi et les frères avec qui j'ai médité. Les événements importants de leur vie se trouvent être interconnectés avec moi et j'ai réalisé que dans tous ces corps il y a une seule conscience qui préside et vibre. C'est la conscience du Maître. C'est l'expérience continue de l'existence Une. Toute autre chose dans la vie se révèle fautive et inutile dans la vie. J'ai trouvé que toute déviation de son expérience est artificielle et auto-proposée par les êtres.

Sélectionné par Ludger Philips



Fairy Tale (Conte de Fée)

Mikalojus Konstantinas Čiurlionis (1875-1911)



Le Yoga du Maître C.V.V.

Aphorismes aux Disciples 47

135. Il est très important d'être à l'heure pour prier régulièrement. De même, nettoyer votre corps et votre mental avant la prière est également très nécessaire. Ne manquez pas d'allumer un bâton d'encens avant de vous asseoir pour la prière.

136. Dans mon yoga, les exercices corporels excessifs sont interdits. Une agréable promenade quotidienne est recommandée. Cela aussi seulement pour une heure.

137. Dans la pratique du yoga, vous devez allouer suffisamment de temps pour vous baigner et prendre vos repas. Il ne devrait pas y avoir de précipitation dans la conduite des activités quotidiennes liées au corps. Dans la mesure du possible, essayez de réaliser vos activités corporelles tout seul. Vous ne devriez pas dépendre des autres.

Composé par Guru Prasad Kambhampati

Sagesse pratique

Puissions-nous nous accorder à la Voix du Silence
et exprimer selon le besoin.

Vidura

Enseignements de sagesse



Le discours tranchant blesse plus profondément
qu'une flèche acérée.
Cela ne blesse pas seulement,
mais humilie la victime
jours et nuits.
Le sage
n'utilise donc jamais
le discours piquant.

Sagesse Pratique

La Synthèse de différentes vues
est la voie du progrès



Saraswathi

Saraswathi Suktam 7
Vie et conscience 2

Une double activité s'opère dans l'être humain, c'est-à-dire : le lever du rideau et la descente. Cela arrive tous les jours. Mais il y a quelque chose, qui est au-delà de la conscience, qui nous éveille et nous ramène aussi en lui-même. Elle émerge à une plus grande périodicité, en tant que vie, et émerge à des périodicités plus petites, en tant que conscience. Chacun de nous a cette double activité. Un aspect de Dieu est la vie, l'autre aspect de Dieu est la conscience. La vie est représentée par le soleil, et la conscience est représentée par l'aspect supérieur de la lune, le principe réfléchissant, appelé Soma. L'émergence de la conscience lorsque nous nous réveillons le matin nous pousse à toutes sortes d'activités selon nos propres schémas. Les modèles se rapportent à la conscience, mais pas à la vie. La vie bat en nous comme elle bat partout. Elle vibre en chacun de nous de la même manière. Il vibre également chez les animaux, les arbres, etc. La pulsation est l'extériorisation de la vie. Même l'espace vibre. Tout ce qui est manifeste pulse.

Avant que la vie ne s'extériorise en pulsation, elle reste comme un « bourdonnement », qui est également appelé dans certaines théologies « le sifflement » (sifflement du serpent). Les adorateurs du serpent sont des adorateurs des aspects de la vie et du temps, car le serpent représente à la fois la vie et le temps. Nâgas, Mayas, Nazarens, en font partie. Nâga signifie, cobra, en sanskrit. Ils étaient des adorateurs du cobra. Ils adoraient le serpent, en tant qu'aspect descendant et ascendant de Dieu. C'est le symbole du serpent à deux têtes, correspondant aux temps d'involution et d'évolution, nouvelle lune et pleine lune, lumière soli/lunaire ascendante et lumière descendante. Ils portaient la connaissance des cycles du temps. Ils produisirent de nombreux initiés en Orient et en Occident.

L'Ashram Les Règles Pour L'Entrée



Les deux troncs et les deux lapins

Se rapporter sincèrement à l'expérience, se relier avec justice pour construire l'alignement en soi et laisser passer les choses. Cela n'est possible que lorsque l'on a la connaissance de la vie qui passe. Dans ce contexte, une anecdote est appropriée :

Une rivière était à marée haute. Elle a érodé l'une ou l'autre des rives. Deux arbres sont tombés de chaque côté et sont descendus dans les courants de la rivière. Ils flottaient sur la rivière et se sont rejoints par les courants. Deux lapins qui étaient emportés dans les courants se sont accrochés à chacun des troncs. Au fur et à mesure que les troncs avançaient ensemble dans le débit de la rivière, ils ont développé une conversation l'un avec l'autre. Ils sont tombés amoureux. Ils ont conversé, alors qu'ils étaient amoureux, de comment ils devraient construire leur vie future. Pendant qu'ils parlaient, les courants de la rivière séparèrent les deux troncs. Les deux troncs ont pris deux directions différentes très rapidement. Les deux lapins étaient consternés, déçus et même tombés dans le chagrin, car leurs rêves n'étaient pas réalisés. Telle est la vie des humains qui se rencontrent à travers les courants du temps et repartent à travers les courants du temps.



Sur la Doctrine Secrète

La Pensée Divine

La « Pensée Divine » n'implique pas l'idée d'un Penseur Divin.

L'Univers, non seulement le passé, le présent et le futur, qui est lui-même une idée humaine et finie exprimée par la pensée finie, mais dans sa totalité, le Sat (un terme intraduisible), l'être absolu, avec le passé et le futur cristallisés dans un présent éternel, est la Pensée Divine elle-même reflétée dans une cause secondaire ou manifeste. Brahma (neutre) en tant que le *Mysterium Magnum* de Paracelse, est un mystère absolu pour le mental humain. Brahma, le masculin-féminin, son aspect et sa réflexion anthropomorphiques, est concevable aux perceptions de la foi aveugle, bien que rejetée par l'intellect humain lorsqu'il atteint sa maturité.

D'où l'affirmation selon laquelle, pendant le prologue du drame de la Création, ou du début de l'évolution cosmique, l'Univers ou le « Fils » reste encore caché « dans la Pensée Divine », qui n'avait pas encore pénétré « dans le Sein Divin ». Cette idée, notez bien, est à la racine, et forme l'origine de toutes les allégories sur les « Fils de Dieu » nés de vierges immaculées. ¹

Pulastya nous donne la clé de notre schéma de pensée, quelles sont les pensées qui nous maintiennent en harmonie avec le plan divin. Toutes les pratiques spirituelles intenses consistent à contenir le plexus solaire, à trouver le chemin du retour et à entrer dans le centre du cœur. ²

L'origine de l'univers est la pensée. De la pensée, des formes ont émergé.

L'Univers est une création du Mental Cosmique. L'univers n'est pas la création mentale d'un mental vivant. Une seule pensée organisée du Mental Cosmique (*Hiranyagarbha*) s'est matérialisée en tant qu'univers apparaissant. Cet univers est un résultat de la Volonté Divine, et semble réel à travers les facultés du mental.

¹ The Secret Doctrine, vol I, page.61

² Lectures on Secret Doctrine 2, by Dr. K. Parvathi Kumar, page 41

Il n'y a pas de temps (passé, présent, futur) lorsque nous nous souvenons de la conscience de l'âme.

Composé par Rama Prasad Joshi



Statue de Sri Krishna installée par Maître KPK à Orriùs, Espagne, 2013



Saturne Mort Et Résurrection

Soleil, Lune et Saturne 5

Saturne règne sur la vieillesse de l'homme avec toutes ses plaintes. La paralysie progressive des jambes depuis les pieds vers le haut se retrouve normalement chez ceux dont Saturne est affligé. Si Saturne est affligé, alors lentement nous aurons des problèmes avec les pieds, avec les articulations de la hanche et avec les vertèbres et lentement, il conquiert le royaume de l'homme - sa constitution corporelle.

Les personnes s'élèvent à des positions très convoitées et acquièrent des réalisations à très grande échelle au cours de la troisième ronde de Saturne, s'il est bien placé dans l'horoscope. Bien placé signifie, bien aspecté avec les autres planètes. Les bons emplacements pour Saturne sont le Capricorne et la Balance et, dans une certaine mesure, le Scorpion, mais la plupart du temps, c'est la Balance et le Capricorne, et de bons aspects avec d'autres planètes. Quand une telle situation est là, dans la troisième ronde, il permettra à l'homme de réaliser de grandes choses dans la vie.

Le Discipulat

Travailler dans un groupe

La variété est la beauté, tandis que dans l'unité, elle peut être vécue comme un tout composite. Pourtant, grandir à partir d'opinions à propos de qui et de ce qui est bien ou mal, semble être si exigeant lorsque vous travaillez en groupe. Lorsque les membres du groupe travaillent en étroite collaboration, des problèmes de personnalité peuvent soudainement survenir à mesure que plus de lumière est rencontrée. C'est une opportunité de croissance et un test quant à la mesure de tolérance, d' 'inclusion et d' amour que nous avons développées au sein du groupe pour intégrer des points de vue apparemment opposés et nous élever ensemble au niveau suivant dans la spirale.

Composé par Ute et Peter Reichert

Sagesse Pratique

La coopération est la vertu clé parmi les disciples.

La médisance est le mal qui détruit.



L'Enseignant

86. Viswatejasaprajnachetasamantaram

Viswatejas signifie la lumière du monde. Prajnachetasam signifie la conscience extériorisée. Antaram signifie intérieur.

L'Enseignant est à l'intérieur de la conscience extériorisée de la lumière du monde. À l'intérieur du monde visible, il y a le réseau de lumière. Le réseau de lumière a sa base dans l'extériorisation de la conscience. La conscience a deux fonctions : l'extériorisation et l'intériorisation. L'Enseignant est au-delà des deux fonctions de la conscience. Il s'extériorise et s'intériorise et même va au-delà. Centrifuge et centripète sont les fonctions duales de la conscience. Pour cette raison, Madame Blavatsky dit : « L'espace pulse. » De la pulsation émergent les respirations ardentes d'expiration et d'inspiration. Une expiration donne lieu à la création suivie d'une inspiration. Les deux ont leur base dans la pulsation et la pulsation elle-même a sa base dans l'Existence. L'Enseignant est au-delà de la conscience extériorisée et intériorisée en tant qu'Existence pure. C'est ce qu'on appelle l'état ultime du Samadhi. Dans cet état de Samadhi, l'on aurait absorbé la respiration et la pulsation en soi-même. Ceci est couramment vécu par les yogis qui sont dans les profondeurs les plus profondes de leur être. Ils sont au-delà des modifications de la conscience, ils peuvent être avec la semence de la conscience, savikalpa samadhi ou même sans la semence, nirvikalpa samadhi.

Très tôt le matin, je me souviens des sandales saintes du Maître dans la chambre intérieure de mon cœur.

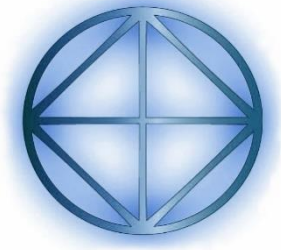
Le Son

10. Écoutez complètement pendant que vous parlez 3



Essayez d'obtenir la semence du discours de l'autre personne. Vous allez acquérir une étape de compréhension télépathique. Lorsque vous observez les discours qui se produisent lorsque vous parlez et lorsque d'autres parlent, vous constaterez que le modèle sonore fonctionne à travers quatre organes. Nous avons besoin de la langue pour parler, nous avons besoin du palais supérieur, nous avons besoin du palais inférieur, nous avons besoin de la gorge. Ceux-ci sont essentiels pour parler. Notre existence consciente comme base, nous recevons une pensée. Recevoir une pensée est la deuxième étape. Après avoir reçu la pensée, je vais la mettre en anglais et vous la mettrez en espagnol ; cela signifie que la pensée est revêtue de langage. C'est la troisième étape. Après avoir revêtu la pensée de langage, nous nous exprimons, et c'est la quatrième étape.

OM Namo Narayanaya



Signification et pratique

Le symbole de Narayana est considéré comme le symbole de l'accomplissement. Le symbole, lorsqu'il est présenté sur un papier, est bidimensionnel, mais en vérité, il est tridimensionnel. Le cercle que nous voyons est en vérité une sphère. Les quatre quarts sont les quatre quarts de la sphère. Comme il s'agit d'une sphère, sa puissance numérique est zéro. Zéro en sanskrit a deux aspects. Il est appelé Poornam, il est aussi appelé Soonyam. Poornam signifie plein, Soonyam signifie néant. Tout ce qui est apparemment néant est en vérité potentiellement le plein. C'est la compréhension des adeptes. Toutes les choses viennent de zéro et reviennent au zéro. Zéro n'est que la sphère potentielle de l'espace. Les choses en proviennent et y reviennent.

Pour établir ce phénomène cosmique en soi et ainsi s'accomplir, le même symbole est utilisé en chantant le mantra suivant:

*Poornamadah Poornamidam
Poornath poornam udachyate
Poornasya poornam adya
Poornam eve vasishyate*

Signification:

*Cela est la perfection, ceci est la perfection.
Ceci émane de Cela.
Quand Ceci est retiré de Cela
Cela reste encore.*

Cela est le Dieu Absolu, qui est appelé le parfait. Par conséquent, la signification en termes de perfection est la suivante :

« Cela est la perfection. Ceci est la perfection. La création parfaite émane du parfait. Quand la création parfaite vient du parfait, le parfait reste aussi

parfait qu'avant. »

Méditer avec ce mantra sur la sphère permet à un étudiant de se souvenir et de retrouver ainsi son propre état de perfection origine.



Master Mountain, Nilagiris, Inde

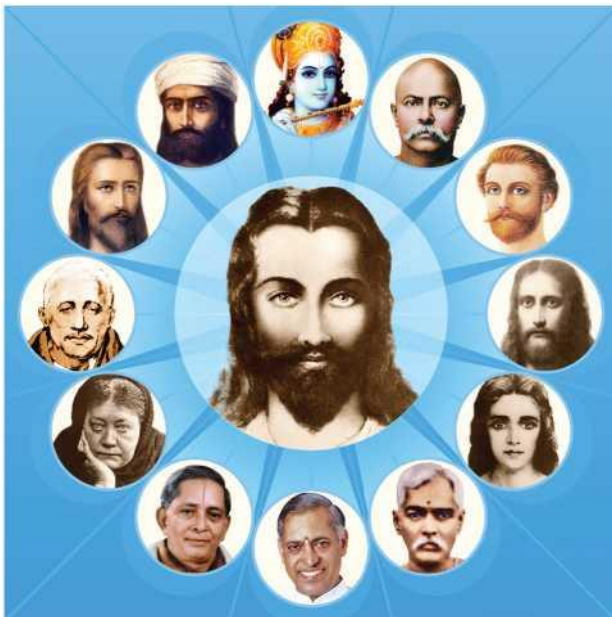
Le World Teacher Trust

Lignes Directrices à l'Intention des Membres, 11-12



11. Le World Teacher Trust (l'Organisation de l'Enseignant du Monde) installe globalement des autels pour les prières et les rituels de groupe dans lesquels la Hiérarchie est extériorisée, vénérée et leurs enseignements sont présentés. L'extériorisation de la Hiérarchie n'est qu'un des devoirs silencieux d'un membre du World Teacher Trust.

12. L'autel est proposé pour contenir 12 + 1 images des Maîtres, un conclave, qui ont principalement travaillé pour l'extériorisation de la Hiérarchie et qui continuent à travailler pour la synthèse des enseignements de la Hiérarchie.





À l'Ecoute du Maître Invisible 14

Puisque le Chercheur est lié à Eswara, la Lumière d'Eswara brille à travers lui. Tandis qu'il fonctionne avec le monde extérieur, il fonctionne en se connectant avec Eswara et ne se déconnecte jamais d'Eswara (Conscience universelle). Il se rend également compte que toutes les formes émergent également du même Eswara et qu'il n'y a pas d'autre qu'Eswara. C'est comme l'Océan émergeant comme une vague. Le contenu de toutes les vagues est exactement le même, car l'inséparabilité de la vague avec l'Océan est vécue comme l'inséparabilité de soi-même avec Eswara. Alors qu'Eswara est l'Océan en tant que Conscience Universelle, l'individu est la vague sortant de la Conscience Océanique. La réalisation à ce stade est que la vague n'est pas différente de l'Océan, sauf dans son état. Dans le contenu / l'essence, c'est la même chose alors qu'en état, c'est différent.



Rudra

Le Seigneur de la Volonté et de la Vibration
Cosmiques

Quelques Dimensions de Rudra 40
Tamraksha



Tamraksha signifie celui aux yeux cuivrés. Les deux yeux de Rudra sont de couleur cuivre, dans le sens où la qualité du feu existe en eux. Même pour les humains quand ils sont fougueux, leurs yeux deviennent rouges. La couleur cuivrée de Rudra apparaît sur les horizons est et ouest à l'aube et au crépuscule. Il est donc vénéré à l'aube et au crépuscule. La couleur cuivrée du ciel le matin et le soir est également considérée comme les deux yeux de Rudra, tandis que la lumière du soleil brillante et imperceptible de midi est considérée comme le troisième œil. Pour cette raison, le Seigneur est appelé « Celui qui a les yeux cuivrés », Tamra (cuivre) Aksha (œil).



Sanat Kumara

Proximité avec l'Enseignant 1

Pour servir un Enseignant, il devient nécessaire d'être à proximité d'un Enseignant. La proximité est une facilité et constitue également un obstacle. C'est comme être proche d'une flamme ardente. C'est utile en cas d'alerte. C'est également dangereux, car on peut brûler. C'est la qualité de Sradhha qui permet à l'élève d'acquérir la proximité d'un Enseignant. Lorsque l'étudiant faiblit en Sradhha, il y a une baisse du degré de vigilance, ce qui revient à placer les doigts dans la flamme.

C'est pourquoi travailler avec un Enseignant est comparé à marcher sur le fil du rasoir. Une légère baisse de la vigilance peut entraîner une blessure grave. La gravité de la blessure est principalement due à la vitesse énorme. Les transformations normalement lentes et progressives qu'un élève subirait par la méthode des essais et des erreurs sur de longs cycles de temps atteignent soudainement une vitesse inimaginable à proximité d'un enseignant. Il est dit que l'apprentissage et les transformations qui sont même difficiles à atteindre par des efforts acharnés en douze naissances peuvent être accomplis en l'espace de douze ans dans la proximité d'un Enseignant. C'est cette vitesse d'événements à laquelle l'étudiant est soumis pour des progrès plus rapides qui exige un haut degré de vigilance pour un voyage confortable et sûr. Ainsi, à moins d'être extrêmement alerte, l'on ne peut pas fonctionner à proximité d'un Enseignant pendant de longues années.

Septième Rayon et Magie



7 Rayons et leur Travail 2

Les 7 rayons forment également un pont pour la descente des âmes dans la création. Au début, à partir du joyau qui contenait toutes les âmes, chacune des âmes était captée par un rayon particulier. À travers les 7 rayons, toutes les âmes se sont répandues à travers la création.

Sur la base de la qualité de rayon de l'âme, une âme est captée par un rayon particulier et elle descend dans la création avec l'aide de ce rayon. Ainsi, à travers les 7 rayons, nous sommes tous entrés dans cette création. À travers des cycles de naissance et de mort, les âmes évoluent et certaines régressent. Dans le processus, leur qualité de rayon ne cesse de changer bien qu'elles soient descendues dans la création avec une qualité de rayon particulière. Chacun de nous est un mélange des 7 rayons, mais l'un d'eux se distingue en nous comme la qualité principale.

Chacune des âmes qui descendent dans la manifestation, s'attache à un rayon particulier, et à la destination, qui est le plan physique, elle est attirée dans la matière qui lui convient le mieux. Dans les articles précédents, nous avons délibéré que la matière est également formée à l'aide des rayons et qu'ils contiennent donc la qualité principale d'un rayon particulier qui l'a formée. Ainsi, les 7 rayons jouent un très grand rôle dans la manifestation du grand Plan.

Composed by Guru Prasad Kambhampati



Rencontres Eclairantes

Sree RamaSwamy Acharya 2

Une fois Saukumarya, sa dame, ses enfants et Maître EK passaient par la ville de Samarlakota. Tout à coup, Maître EK a exprimé : « Il y a un 'Siddha' dans cette ville que je visite de temps en temps. Il m'est venu à l'esprit que je devais lui présenter votre famille, pour obtenir sa grâce et ses bénédictions. C'est une personne très spéciale. Ses vibrations sont douces et subtiles que je perçois en ce moment. S'il vous plaît, tournez l' automobile sur la prochaine voie de droite. »

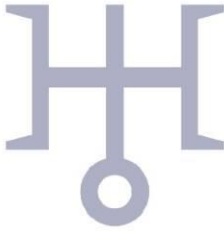
La dame de Saukumarya l'interrompit et dit: « Dans ce cas, laissez-moi acheter quelques pommes disponibles sur cette route. N'allons pas les mains vides vers une personne sainte. » Le véhicule a été arrêté et des pommes achetées. Elles ont été dûment nettoyées et livrées dans un sac en polyéthylène.

Le véhicule a pris le virage dans une voie étroite et à un point particulier, la voiture a été arrêtée. Maître EK, avec la famille de Saukumarya a atteint le seuil de la maison. Le maître frappa doucement à la porte du seuil.

Une personne très âgée a ouvert la porte et a vu Maître EK. Il était tout sourire. Avant même toute conversation, Maître EK a rapidement touché les pieds sacrés de Sree RamaSwamy Acharya, suivi de Saukumarya et de la famille. Sree RamaSwamy Acharya a serré Maître EK dans ses bras avec une grande joie et a dit : « Quelle agréable surprise. En effet, cela fait très longtemps que nous ne nous sommes pas rencontrés. Vous devez avoir été extrêmement immergé dans vos tâches. Comment se fait-il que vous soyez ici si soudainement ? Et qui est cette famille ? » disant cela, Sree Acharya a conduit le groupe à la véranda à l'avant de la maison, où il y avait des plates-formes cimentées pour s'asseoir. Maître EK a présenté Saukumarya et la famille à Sree Acharya et a dit: « Depuis un an, je vis avec cette famille dans leur maison en relation avec le travail. J'ai pensé qu'ils devraient recevoir vos bénédictions et les ai amenés ici alors que nous passions par cette ville sur le chemin du retour.

De : K. Parvathi Kumar: Enlightening Encounters,

https://worldteachertrust.org/_media/pdf/en/enlightening_encounters.pdf.



Uranus
L'Alchimiste de l'Age
Penser loin devant 2

Uranus fonctionne en progression géométrique. De même, des œuvres sont inaugurées simultanément dans différents lieux et dans différents domaines; elles ont tendance à culminer au fur et à mesure que nous progressons avec le temps. L'âge du Verseau, comme dit précédemment, dure 2160 ans, ce qui inaugure une grande transition pour l'humanité et la planète. Ce cycle de 2160 ans peut être divisé en 5 cycles de 432 ans. Le cycle de 432 ans peut être encore divisé en six cycles de 72 ans. Le cycle de 72 ans peut à nouveau être divisé en 6 cycles de 12 ans. Un cycle de 12 ans est un cycle jupitérien, qui est le plus petit cycle. En 180 cycles de 12 ans chacun, on s'attend à ce que nous couvrions 180 siècles - soit 18000 ans. Cela signifie que dans 2160 ans, un progrès de 18000 ans est planifié. C'est une dimension. Mais quand vous adoptez la progression géométrique, cela devient 12180 (12 à la puissance de 180). C'est pourquoi on dit que cela nous fait tous exploser.

La vision est celle d'un cycle. On peut planifier 12 ans sur la base actuelle qui peut être subdivisée en 2 périodes de 6 ans ou 3 périodes de 4 ans ou 4 périodes de 3 ans. Si vous planifiez pendant un siècle, votre plan subit d'énormes changements en raison de changements rapides dans les équations. Planifiez tous les 12 ans et allez de l'avant. Ne planifiez pas trop loin.

Maître EK

Vishnu Sahasranamam

Le Courant Sous-Jacent Mystique 6



Il est l'équilibre dans l'équilibré et la vérité dans le véridique. Il est le concept qui est aimé par tout le monde comme Son propre concept. À travers l'espace, Il voyage comme imprégnation, à travers l'air, Il voyage comme le feu et se distribue Lui-même comme lumière et l'œil à travers le Dieu Soleil comme feu. Il consume tout. Pourtant, Il est le bonheur de la chaleur en chacun. Il n'est jamais gêné. Il n'est jamais irrité et Il se tient comme la stabilité de tous les mondes avec Sa mâchoire sinistre. Il ne s'interroge jamais puisqu'il est la merveille des merveilles. Il est l'éternité dans l'éternel et Il est Kapila, la conscience du nombre qui crée et établit tout dans la conscience du nombre, qui crée et établit tout en nombre. Il porte la roue toujours en rotation et commande par Sa bravoure.





Paracelse Santé et Guérison

Guérison - Volonté, Amour Et Activité 4

Le fait que l'humanité civilisée souffre aujourd'hui substantiellement de constipation suggère la tendance de l'humanité au confort corporel personnel. Au fur et à mesure que le corps recherche de plus en plus de confort et lorsque cette recherche trouve une réponse, des cristallisations et des consolidations matérielles se produisent dans le corps. Le corps devient rigide et les articulations deviennent raides. Des corps rigides et des articulations raides arrêtent l'homme, le résident. Ces corps ne permettent pas un fonctionnement libre. C'est pour cette raison que l'égoïsme et le confort de soi-même sont considérés comme les sources potentielles de maladie, qui ont un impact direct sur l'assimilation de la nourriture, ainsi que sur l'absorption et la circulation des forces praniques. Aujourd'hui, la constipation et l'arthrite ont atteint des niveaux disproportionnés dans toutes les sociétés civilisées. Occultement parlant, la civilité n'est pas seulement pour améliorer les comforts physiques. Les hommes des sociétés civilisées ne supportent pas la chaleur et le froid, le vent et l'humidité, ni s'exposer à une légère augmentation ou diminution de la température ou à une légère humidité. Une légère augmentation ou diminution de la température ou une légère humidité est très dérangement et inconfortable pour une personne civilisée. Elle ne peut pas supporter les changements de temps. Lorsque les comforts physiques reçoivent une importance disproportionnée, les niveaux de confort mental ont tendance à être faibles. Cela aussi a un cercle vicieux d'apporter de l'irritation, de l'inquiétude et les maladies correspondantes.

L'égoïsme est donc vu du point de vue occulte davantage comme une condition malsaine que comme une condition pécheresse. La plupart des soi-disant péchés mentionnés dans les sciences religieuses ne sont que les habitudes malsaines entraînant des maladies, la décomposition et la mort. L'humanité

est ainsi conditionnée par sa propre promotion de l'auto-prospérité et du confort de soi-même. Le service à la vie environnante est considéré comme un antidote à cette condition pathétique.

Dr. K. Parvathi Kumar

Extrait de : « Paracelsus - Health and Healing » (Paracelse - Santé et Guérison) Non traduit en français. Site Web : www.paracelsus-magazin.ch/en



Dimensions de la Sagesse Ancienne

Dr. K. Parvathi Kumar

Enseignement à la Vie de Groupe, Partie 36 Juin 2018, Billerbeck, Allemagne

Dans la Bhagavad Gita, Krishna parle de cette dimension à Arjuna. Dans tout ce qui est en action, il y a une façon d'être et de permettre à l'action de se produire. Même au cœur de l'action, vous n'avez pas besoin d'être affairé dans votre mental, affecté par l'activité qui l'entoure. Nous sommes affectés par l'activité environnante et nous nous sentons donc occupés. Cette dimension, ce n'est que par une observation appropriée que vous pouvez la capter. C'est aussi une compréhension.

C'est une partie de la croix mutable. Par conséquent, la croix mutable vous rend occupé, et le monde est plein d'agitation. S'il n'y a pas d'occupation, les gens prennent leur portable et s'occupent. Pourquoi ne pouvez-vous pas simplement être ? Quand il n'y a rien à faire, pourquoi ne pouvez-vous pas être ? Mais vous êtes mis à ce genre d'activité par la croix mutable en fonction du type de planètes que sont contenues dans vos signes mutables. C'est là que se trouve tout le jeu.

Si de nombreuses planètes sont dans les signes mutables, les gens parlent ou continuent à se déplacer, sans produire de travail tangible. Ils continuent à parler avec peu de sens dans ce dont ils parlent. Ce sont soit des bavardages, soit ils sont comme les pierres qui roulent qui ne rassemblent pas beaucoup de masse. C'est comme ça.

Donc, ce sont les dimensions relatives à nous, que nous devons remarquer en nous. Les sens sont si occupés, et les sens sont également responsables de la forme dans l'embryon. Les signes mutables apportent les changements nécessaires par rapport à notre forme. Tous les changements sont dus aux signes mutables, qui président à la faculté de composer le corps d'après la forme des parents. Des parents, nous obtenons la forme, puis cette forme est à nouveau mutable. Ce n'est pas la même chose tout le temps. Parfois elle grandit, parfois diminue en fonction des transits ou des progressions ou du placement des planètes dans le thème astral de naissance. Vous pouvez observer la croix mutable pour voir les changements dans la forme.

Ce texte n'est pas relu par l'auteur et peut avoir ou contenir quelques ou certaines erreurs.

Histoire pour les Jeunes

Sur le Service

Le Service vibrants résulte de
l'action rythmique dans le Service.

Il développe l'uniformité de
croissance et de subsistance.

12. Bélier: La Lumière Salvatrice

Les enfants Rayborn, Nada et Rex, leurs rayons jumeaux Bob et Pearl, et leur ami Godfré Ray King ont été formés pour travailler avec les Maîtres de différentes manières. Leurs sens physiques étaient constamment mis à l'épreuve. En outre, ils ont reçu des exercices pour développer leurs sens subtils. Un enseignant spécial leur a montré comment quitter leurs corps à volonté et y retourner. Après cinq jours de pratique, Bob et Rex avaient acquis cette capacité. Et donc, dans la nature des jeunes, ils ont voulu la tester. L'enseignant ne les a cependant pas réprimandés : « Notre activité créatrice est déterminée exclusivement pour le service fait avec amour et paix intérieure. Un Maître s'efforce d'utiliser toutes ses capacités et tous ses moyens dans le but de donner. Par conséquent, rien n'est impos-sible pour lui. Un vrai disciple de la Lumière n'utilise jamais ses pou-voirs pour le plaisir, la convoitise sensuelle, l'exploitation des autres ou la création d'argent. Il sait que les difficultés et la destruction en seront le résultat. »

Plus tard, d'autres étudiants ont trouvé le corps de Bob sans vie. Bob avait quitté son corps sans préavis. Nada était horrifiée et voulait tou-cher le corps. L'Enseignant l'a retenue. Nada a essayé de surmonter ses sentiments de choc. Après deux heures, Bob est rentré dans son corps. Ses amis l'ont pressé de raconter ses expériences. Mais Bob est resté silen-cieux et a exhorté les autres à attendre des expériences similaires et à les écrire. Plus tard, après que tous aient connu cela, ils ont pu comparer les notes. Un par un, tous les disciples ont été appelés à quitter leurs corps spontanément. Après cette expérience, les disciples ont comparé les notes et ont constaté que leurs expériences avaient été similaires.

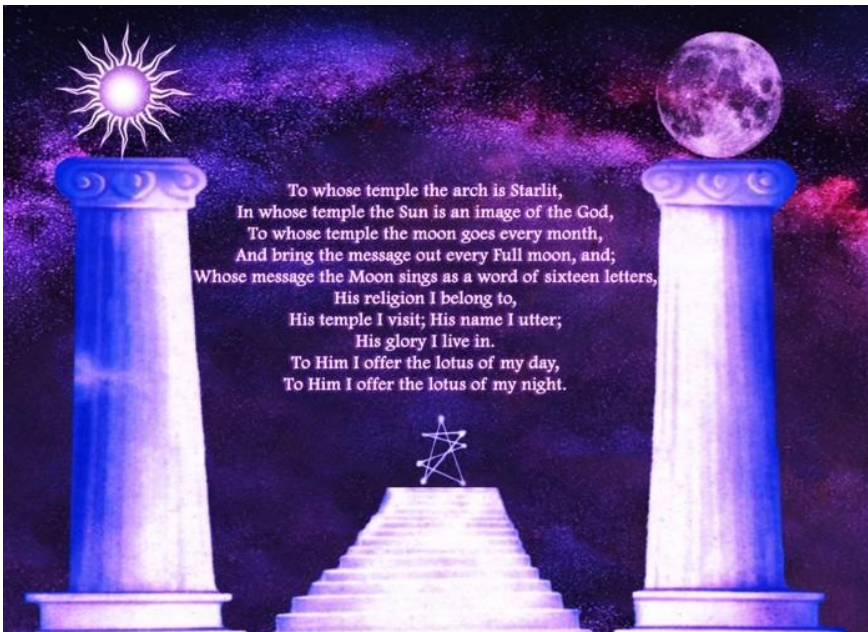
À la fin de la formation, les disciples ont été invités par un grand Maître, à assister au lever du soleil le lendemain, depuis un endroit pré-paré pour eux.

La date du lever du soleil était spéciale. Elle était liée à une activité cosmique se déroulant dans 70 ans dans le futur.

La première lumière annonçait déjà le jour. Tout le monde faisait face à l'est. Des rayons de lumière aux couleurs inimaginables ont jailli dans le ciel. Ils semblaient exprimer leur joie devant la présence divine. Lorsque le grand disque d'or s'est levé, un rayonnement a pénétré dans les corps des observateurs. Jamais auparavant ils n'avaient expérimenté un tel effet vitalisant qui a duré des heures, et King a rapporté que déjà le souvenir de celui-ci provoquait une résonance dans son corps.

Les étudiants ont pris conscience qu'une puissante intelligence maîtresse universelle guidait à la fois la terre et l'humanité, même si les expériences extérieures de chaos semblaient prouver le contraire. Ils étaient désireux de rejoindre cette intelligence et de servir l'humanité avec l'aide de tous leurs talents, dons et capacités.

De: Godfre Ray King: « The Magical Presence - Saint-Germain” Publication: 3e édition 2015. King décrit sa rencontre avec le Maître Conte Saint-Germain durant l'année 1931. Compilé par Barbara Kleyböcker.



Fenêtre pour le Service Mondial Nouvelles et Activités (Apports bienvenus)

Espagne

Nom du groupe : Karuna_A

Personne contact : Manolo Gómez

Adresse : Carretera Palma del Rio km.5.5 (El Quiñón) 14005 Córdoba

Téléphone : +34 676757673

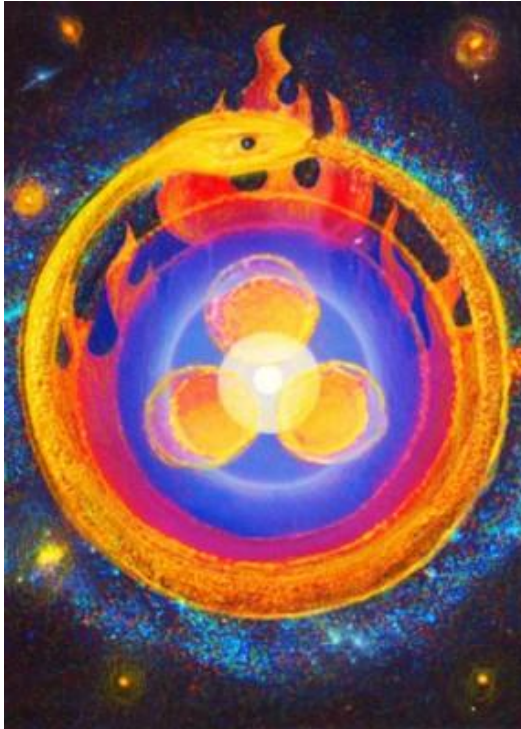
E-Mails : magorro_1@hotmail.com, wttcordoba@gmail.com

Activités

1. Nous Servons « Rey Heredia » Restaurant Social: Ne pouvant pas nous occuper de la cuisine « Rey Heredia » en personne en raison de la pandémie, le Groupe a décidé de verser une contribution financière mensuelle aux familles les plus nécessiteuses de la ville. Avec l'argent qui a été amassé, nous avons acheté la nourriture pour la distribution. Nous sommes actuellement dans ce service.
2. Nous participons à l'atelier des femmes « Fuensanta » les mercredis, lorsque cela est autorisé.
3. Nous allons à des méditations: Nouvelle Lune, Pleine Lune, Dhanishtha. Elles ont eu lieu dans la salle Anahata chaque fois que la situation pandémique nous le permettait ou, via la plate-forme ZOOM.
4. Nous préparons des rituels: Cérémonie du feu; nous avons participé à la présentation de la plate-forme mondiale Zoom WTT.
5. Nous célébrons les festivals: Équinoxe de printemps. Cela a été réalisé via WhatsApp. Le groupe et les sympathisants de Cordoue, nous nous sommes connectés en ligne puisque le programme ne pouvait pas avoir lieu à Denia. Nous célébrons à travers la plate-forme mondiale Zoom WTT: l'Équinoxe d'Automne, le Solstice d'Hiver, le Jour de l'Appel de Mai, le Jour du Lotus Blanc de H.P.B., le Solstice d'Été, l'Appel de Décembre
6. Groupe d'étude: Toutes les deux semaines du mois, nous nous réunissons et analysons : « Le Temple », K.P.K; « Le Maître du Verseau », K.P.K.
7. Nous collaborons avec l'équipe de communication sur la plate-forme Zoom: Dans le montage vidéo pour la chaîne YouTube WTT Espagne sur les différentes conférences données. Nous sommes actuellement dans ce service.
 - Étude, étude de soi, méditation et service.

L'Image du Mois

Bélier - Les Trois Grands Feux et le Serpent d'Éternité



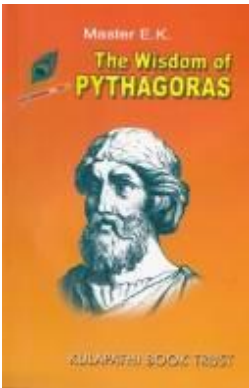
Le Bélier est le premier des trois signes de feu. Ces signes de la triplicité du feu sont appelés les trois grands feux du rituel (Tretagni). Dans le feu cosmique, ils sont le feu électrique (Vidyut), feu solaire (Jyoti) et feu par friction ou feu terrestre (Pavaka). Le rituel de la création entière est décrit comme étant le grand jour avec trois feux. La poussière d'étoiles est, dit-on, le jet de feu connu comme étant le grand serpent Ananta qui prend forme dans la grande constellation du Dragon (la Kundalini cosmique). Cette poussière d'étoiles se forme en trois grands centres dans un globe d'espace avant d'être distribuée en étoiles ou systèmes solaires. Tout ce récit est donné en épitomé dans les trois signes du Bélier, du Lion et du Sagittaire.

Dr. E. Krishnamacharya: Astrologie Spirituelle

Image composée par Ludger Philips

Revue des Livres

La Sagesse de Pythagore



La sagesse pythagoricienne représente l’Ancienne Sagesse. Tout grand Maître représente la sagesse et il ne se revendique jamais comme le propriétaire de cette sagesse. Le grand public sait très peu de choses sur les enseignements de Pythagore. Il a enseigné l’Ancienne Sagesse à travers des affirmations cryptées. C’était l’une des nombreuses techniques utilisées par lui pour transmettre la sagesse. Selon lui, le langage n’était qu’une des clés.

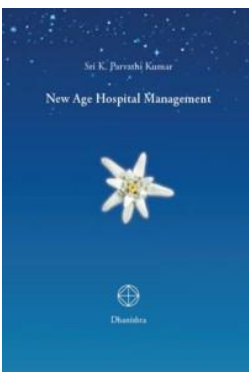
Les enseignements contenus dans ce livre aident les lecteurs à comprendre l’unité de la Sagesse Intemporelle exprimée différemment à différents endroits et à différents moments.

Ekkirala Krishnamacharya: La Sagesse de Pythagore

Info: The World Teacher Trust, info@worldteachertrust.org

PDF: https://worldteachertrust.org/_media/pdf/en/ek/wisdom_of_pythagoras.pdf

La Gestion Hospitalière dans le Nouvel Age



Le besoin du toucher curatif est aujourd’hui éminent dans tous les centres de soins médicaux, y compris les hôpitaux où il y a une ambiance de pratique médicale de haute technologie. Le livre « New Age Hospital Management » présente une conférence du Dr K. Parvathi Kumar donnée dans un hôpital indien et elle a été très bien accueillie par les médecins, les médecins en chef et les professionnels de la santé. Il exprime le point de vue que les hôpitaux doivent se transformer en temples de guérison, les industries en temples du travail et les établissements d’enseignement en temples de l’apprentissage.

K. Parvathi Kumar: New Age Hospital Management

Info: The World Teacher Trust, info@worldteachertrust.org

Version PDF (anglais, allemand, espagnol, Français) :

https://worldteachertrust.org/_media/pdf/en/hospital.pdf

Dates Mars/Avril 2022 astrologiquement importantes

20.03.	16:33	☉ → ♈ / Soleil entre dans le Bélier	
	☉	Équinoxe du printemps: <i>Contemplation sur Shambala, Sanat Kumâra et les six Dhyâni Bouddhâs</i>	
21.03.		☉ → ♈ de 1° à 14° (jusqu'au 03.04.):	
	♃	<i>Contemplation sur Maître Morya et 15 jours de programme yogique pour semer une bonne semence pour l'année à venir</i>	
24.03.	19:40	● Début de la 8 ^e phase de la lune décrois. ☉ 04°06' ♈ / ♃ 28°06' ♌	
	♃	(Fin le 25.03. à 17:34h)	
27.03.		Début de l'heure d'été (02:00h HEC → 03:00h HECE)	
	☉	14:34	Début de la 11 ^e phase de la lune décrois. ☉ 06°49' ♈ / ♃ 06°49' ♌
			<i>Contemplation sur Maître Morya</i> (Fin le 28.03. à 12:45h)
28.03.	08:54	Début de la 23 ^e constellation <i>Dhanishta</i>	♃ 17°30' ♌
	♃	21:00	Méditation de <i>Dhanishta</i> (Fin de la const. de <i>Dhanishta</i> le 29.03. à 07:58h)
31.03.	08:53	Début de la phase de nouvelle lune	☉ 10°32' ♈ / ♃ 28°32' ♌
	♃	<i>Contemplation sur «La Promesse»</i>	
01.04.	08:24	● Nouvelle lune du Bélier	☉ 11°31' ♈ / ♃ 11°31' ♈
08.04.	19:35	● Début de la 8 ^e phase de la lune ascend. ☉ 18°52' ♈ / ♃ 12°52' ♌	
	♀	<i>Contemplation sur Maître Morya</i>	
09.04.	21:54	Début de la 9 ^e phase de la lune ascend. ☉ 19°57' ♈ / ♃ 25°57' ♌	
	♃	Jour de naissance de <i>Lord Śrî Râma</i> (Fin le 10.04. à 23:46h)	
10.04.		1755: Jour de naissance de Samuel Hahnemann	
12.04.	01:00	Début de la 11 ^e phase de la lune ascend. ☉ 22°02' ♈ / ♃ 22°02' ♌	
	♂	<i>Contemplation sur Maître Morya</i> (Fin le 13.04. à 01:32h)	
15.04.	22:55	Début de la phase de la pleine lune	☉ 25°52' ♈ / ♃ 13°52' ♌
	♀	<i>Contemplation sur Shambala, Sanat Kumâra, les six Dhyâni Bouddhâs, Râma et Maître Morya</i>	
16.04.	20:55	○ Pleine lune du Bélier	☉ 26°46' ♈ / ♃ 26°46' ♌
	♃	Jour de naissance de <i>Lord Hanumân</i>	
17.04.		2020: Smt. Krishna Kumari Garu a quitté le plan physique	
20.04.	04:24	☉ → ♉ / Soleil entre dans le Taureau	
23.04.	02:57	● Début de la 8 ^e phase de la lune décrois. ☉ 02°52' ♉ / ♃ 26°52' ♌	
	♃	(Fin le 24.04. à 01:00h)	
24.04.	14:22	Début de la 23 ^e constellation <i>Dhanishta</i>	♃ 17°30' ♌
	☉	21:00	Méditation de <i>Dhanishta</i> (Fin de la const. de <i>Dhanishta</i> le 25.04. à 13:43h)
25.04.	22:08	Début de la 11 ^e phase de la lune décrois. ☉ 05°36' ♉ / ♃ 05°36' ♌	
	♃	<i>Journée de Nârâyana</i> (Fin le 26.04. à 21:18h)	
29.04.	21:28	Début de la phase de nouvelle lune	☉ 09°28' ♉ / ♃ 27°28' ♈
	♀	<i>Contemplation sur «La Promesse»</i>	

Toutes les dates sont en HEC (Heures de l'Europe Centrale) jusqu'au **27.03.**, après en HECE (Heures d'été de l'Europe Centrale) du Calendrier astrologique 2022/2023; www.worldteachertrust.org publié par: The World Teacher Trust – Global, Kohlhüttenstr. 10, CH-6440 Brunnen.



La Grande Invocation

Formons le cercle
de bonne volonté.
Omnia vincit Amor
(l'Amour vainc toutes choses)

Du Sud par l'Amour,
qui est pur,
De l'Ouest, par la Sagesse
qui est vraie,
De l'Est, par la Volonté
qui est noble,
Du Nord, par le silence
qui est d'or.
Puisse la Lumière
rendre belles nos vies.
Oh ! Hiérophante de notre rite,
Que son Amour rayonne.
Omnia vincit Amor
(l'Amour vainc toutes choses)

Nous nous inclinons
en hommage et en adoration,
Devant la Hiérarchie glorieuse
et puissante,
le gouvernement interne
du monde,
Et devant son joyau exquis,
l'Etoile de la Mer,
la Mère du Monde.

Du point de Lumière
dans la Pensée de Dieu,
Que la Lumière afflue
dans la pensée des hommes.
Que la Lumière descende
sur la terre.

Du point d'Amour
dans le Cœur de Dieu,
Que l'Amour afflue
dans le cœur des hommes.
Puisse le Seigneur revenir
sur Terre.

Du centre où la
Volonté de Dieu est connue,
Que le Dessein guide
le faible vouloir des hommes !
Le Dessein que les Maîtres
connaissent et servent.

Du centre que nous appelons
la race des hommes,
Que le Plan d'Amour
et de Lumière s'épanouisse,
Et puisse-t-il sceller la porte
de la demeure du mal.

De l'Avatar de Synthèse
qui est omniprésent.
Que son énergie se déverse
dans tous les règnes.

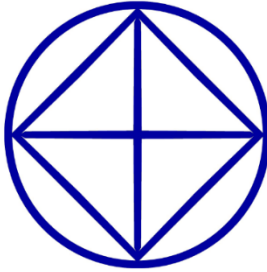
Puisse-t-Il élever la terre
jusqu'aux Rois de Beauté.

Les fils des hommes sont un, et
je suis un avec eux.
Je cherche à aimer,
non à haïr.
Je cherche à servir
et non à exiger le service dû.
Je cherche à guérir,
non à blesser.

Puisse la souffrance apporter sa
juste récompense
de Lumière et d'Amour.
Puisse l'âme dominer
la forme extérieure,
et la vie,
et toute circonstance,
Et révéler l'Amour
qui gît sous les événements
du temps.

Que la vision et l'intuition
viennent.
Puisse le futur se révéler.
Puisse l'union intérieure
trionpher et les
divisions extérieures cesser.

Puisse l'Amour prévaloir
et tous les hommes s'aimer.



Puissions-nous rester dans la Lumière et
Remplir nos obligations et devoirs
Envers la Vie qui nous environne pour être Illuminés.

Puissions-nous flotter dans l'amour et
Partager un tel amour et une telle compassion
Avec les autres êtres pour être comblés.

Puissions-nous nous mettre au diapason de la Volonté et
Alerter ainsi nos Volontés de regarder
Le plan et causer du travail de Bonne Volonté.

Que la Lumière, l'Amour et la Volonté
Synthétisent nos vies dans la vie Une.