

LA LETTRE DE VAISAKH



HAMSA SIVA SOHAM



Cancer 2008 Karkataka

Lettre numéro 3 / cycle 22 – 21 Juin au 22 Juillet 2008
Le World Teacher Trust - Global



OM

OM existe en vous comme le chant de la vie, Sama Veda.

OM existe en vous comme la volonté de Dieu, Rig Veda.

OM existe en vous comme le Plan de travail, Yajur veda.

Le travail qui se manifeste à travers vous

Est votre contribution au

Royaume de Dieu sur Terre, Adharva Veda.

En vérité, vous êtes le OM.

Contemplez le OM en tant que Je Suis.

K. Parvathi Kumar



Invocation

Puisse la Lumière en Moi être la Lumière devant Moi
Que je puisse apprendre à la voir en tous.
Puisse le son que je prononce révéler la lumière en moi
Que je puisse l'écouter tandis que les autres parlent.

Puisse le silence être présent en moi et autour de moi,
Le silence que nous rompons à chaque instant,
Puisse-t-il combler l'obscurité du bruit que nous faisons
Et le convertir en la Lumière de notre arrière-plan.

Que la vertu soit la force de mon intelligence,
Que je puisse atteindre la réalisation,
Que mon dessein s'inscrive dans le dessein de notre terre,
Que mon plan soit un épitomé du Plan Divin.

Puissions-nous dire le Silence sans le rompre.
Puissions-nous vivre dans la conscience de l'arrière-plan.
Puissions-nous exprimer la lumière sous forme de joie.
Puissions nous être dignes de trouver une place au sein du
Royaume Eternel OM.

Master E.K.

Table des Matieres

Invocation du Maître E.K.	2
Prière de l'Année	4
Message pour le mois du Cancer ☾	5
Message de l'enseignant	6
Le Seigneur Krishna : Gîta Upanishad	7
Le Seigneur Maitreya	8
Le Maître Morya – Maruvu Maharshi	9
Le Maître Khut Humi – Devapi Maharshi	10
Message Du Maître E.K.	11
Les Enseignements de la Sagesse de Vidura	12
Les Paroles de Shirdi Sai	13
Sri Ramakrishna	14
La Prière de l'Homme Profane	15
Le Discipulat	16
Méditations Occultes	17
Rudra	19
Les Feuilles de l'Ashram	20
L'amour	21
Le changement	22
Le silence	23
Hymnes sur Agni	24
Invocations de la Flamme Violette	25
La section des enfants	26
Revue de livres	27
Nouvelles – Revue - Tours de l'Enseignant	28
Fenêtre pour le Service Mondial	30
Dates des Prochains Voyages	30
Extraits des Enseignements	31
Paracelse- Santé et Guérison	36
Jours astrologiques importants	38
La Grande Invocation	39
OM	40

Le Dr Sri K. Parvathi Kumar est le Président du « World Teacher Trust » et le Fondateur de la « Lettre de Vaisakh ».

Les Enseignements donnés au nom des Maîtres sont tous des pensées-semence exprimées par eux. Ils sont élaborés et décrits par le Dr Sri K. Parvathi Kumar pour faciliter la compréhension de la moyenne des membres du groupe.

La « Lettre de Vaisakh » en allemand (imprimée) ; wtt@kulapati.de En espagnol (WTT Argentine) : wwt@wtargentina.org (WTT Espagne) : wtt.spain@gmail.com

La version anglaise de la « Vaisakh newsletter » est également disponible en version imprimée. Contactez, s.v.p.

Le World Teacher Trust Global

La Lettre de Vaisakh, Wasenmattstrasse, 1, CH-8840 Einsiedeln, Suisse

E-mail : wtt-global@wtt-global.ch Website : www.worldteachertrust.org

Prière de l'Année

L'ascension de l'homme se fait par l'aigle.

La descente de l'homme se fait par le serpent.

Le serpent est la spirale enroulée du temps.

Les langues du serpent sont les ailes de l'aigle.





Message du mois du Cancer

Le Cancer est le deuxième bras de la Croix Cardinale. Le Bélier, le Cancer, la Balance, le Capricorne constituent la Croix Cardinale. C'est la Croix du Divin. Elle est aussi appelée la Croix Spirituelle. La Croix Fixe du Taureau, du Lion, du Scorpion, du Verseau est la Croix du Discipulat. La Croix Mutable du Gémeaux, de la Vierge, du Sagittaire et du Poisson constitue la Croix des énergies mutables du monde. La mutabilité est reliée au terrestre. L'immutabilité est reliée au Divin. C'est à travers la Croix Fixe que passe le chemin entre la mutabilité et l'immutabilité. Chaque Signe Cardinal est suivi par un Signe Fixe, qui est à son tour, suivi par un Signe Mutable. C'est l'arrangement du zodiaque. Sur la roue inversée, les âmes font leur ascension de la mutabilité à l'immutabilité à travers le discipulat. Dans le chemin normal, dans le sens des aiguilles d'une montre, l'Esprit descend à travers les Fils de la Volonté dans le monde. Les secrets de la création sont cachés dans les signes du zodiaque et dans leur mouvement.

En chemin vers la crucifixion, le Christ a dit qu'il avait porté la croix deux fois, ce n'est qu'une présentation symbolique du voyage de l'âme de la mutabilité à l'immutabilité via le discipulat. Cela vaut la peine d'étudier les caractéristiques de ces trois croix et de leur interrelation.

Les équinoxes et les solstices ont lieu seulement sur la Croix Cardinale dont la signification complète est connue seulement par les adeptes de la sagesse.

L'émanation de la lumière et de la vie constitue les deux cordes sur lesquelles l'entière de la création est structurée. Les êtres sont également structurés avec ces deux cordes essentielles de lumière et de vie. Le fonctionnement de ces deux cordes, qui sont appelées la corde d'argent et la corde d'or, est le secret sublime qui est caché dans la Croix Cardinale. Cela peut être acquis par une contemplation profonde, parce que c'est la connaissance du plan de l'intuition et que celle-ci n'est pas encore descendue sur le plan mental.

Tandis que le premier des Signes Cardinaux, le Bélier, représente la lumière du Divin, fonctionnant à partir du front de l'être humain, le deuxième Signe Cardinal, le Cancer, représente la vie du Divin qui fonctionne à partir du cœur. Ces deux signes forment un angle droit l'un par rapport à l'autre comprenant 90 degrés. Le Cancer gouverne la vie, la pulsation, la respiration et la circulation du sang. Etant la quatrième maison du zodiaque, c'est la maison du Divin. C'est aussi la maison de l'humain qui réalise le Cancer. Tandis que le Bélier représente l'amour du père, le Cancer représente la caresse de la mère. Le soleil est exalté en Bélier et la Lune est le seigneur du Cancer. Le Soleil et la Lune ensemble tissent la création Soli-lunaire. Le premier quart de l'année solaire comprend l'année sous forme de semences.

La clé du son qui est reliée aux deux signes est RA pour le Bélier et MA pour le Cancer. Prononcer le son RAMA stimule les forces de lumière et de vie qui permettent aux êtres humains de transcender le monde et de vivre dans la liberté.



Message de l'Enseignant

Le Plan

Aucun individu ne peut comprendre le Grand Plan dans tous ses détails par le pouvoir de son intellect. Ceci parce que l'intellect est un instrument de la personnalité. Il peut uniquement servir au niveau du plan limité de l'objectivité. La personnalité est ce niveau de conscience qui peut uniquement apprendre à travers l'objectivité. Mais, il y a un autre côté caché dans l'homme au sein de l'obscurité imprenable de l'objectivité. Ce côté caché ne peut jamais être trouvé bien qu'il soit directement en dessous de ce dernier. C'est parce que l'homme de la personnalité est très fixe dans ses points de vue. Il ne réalise pas que son point de vue n'est qu'un point de vue, un point de vue étroit mais n'est pas la vision.

Lorsque l'homme sacrifie ses points de vue et ses opinions sur l'autel d'un plan plus élevé, son action fait place à Son action ; lorsque ses attractions, ses répulsions et ses motifs disparaissent, sa volonté devient Sa volonté. Ceci est le rituel du discipulat, lorsque l'homme se transforme de la conscience de la personnalité à la conscience de l'Ame.

Gîtâ-Upanishad

- Le Seigneur Krishna -



Les quatre actes de Bonne Volonté

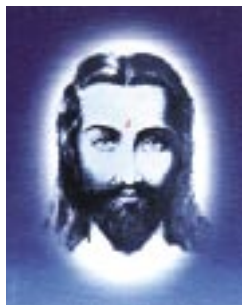
« Les disciples sont engagés à réaliser les quatre actes de Bonne Volonté dans leurs efforts à rester stables. », dit le Seigneur. Il mentionne quatre actes de Bonne Volonté (Yajna) comme l'acte d'offrande matérielle, l'acte de contemplation et de remémoration du JE SUIS, demeurer dans le JE SUIS tandis que l'on est actif et que l'on s'étudie soi-même. Les quatre soutiennent l'effort de se rappeler (re-collected = se ra-ssembler) en tant que JE SUIS.

Le JE SUIS est désintégré dans l'être humain terrestre. Les rassembler, s'en remémorer, les réunir est la technique du Yoga. Lorsqu'une peinture est détruite en morceaux, elle ne peut être restaurée jusqu'à ce que toutes les pièces soient rassemblées, réarrangées et unies. Ainsi est l'être humain qui perd son identité originelle tandis qu'il est en action dans le monde. Il acquiert les fausses identités de la nationalité, de la religion, de la caste et du genre. C'est pour cette raison qu'un rappel constant et la restitution de l'original dans le substitut est recommandé par le précédent sloka. Le Seigneur suggère comme mode de vie de se rappeler de demeurer dans la mémoire du JE SUIS.

Le premier des quatre actes est d'être de bonne volonté et généreux. Dans la mesure où l'on accumule des choses matérielles autour de soi, l'on est conditionné, à moins que l'on apprenne intelligemment à partager avec les autres. Le matériel divise l'Esprit et le possède. En conséquence, l'on s'individualise de plus en plus. La nature de l'Esprit est d'imprégner. La nature du matériel est de limiter l'Esprit et de le conditionner. C'est pourquoi, il faut distribuer le matériel. Les disciples réalisent les rituels de donner tout ce qui a été rassemblé autour d'eux. Il y a des circonstances où la matière du corps est également donnée pour le bien-être d'un groupe plus large. De sacrifier son propre corps est le sacrifice ultime relatif au matériel. Un soldat, un guerrier est préparé à sacrifier son corps pour une cause, ce qui demande une grande dose d'Esprit.

Il y a de nombreuses histoires d'adeptes qui ont sacrifié leurs corps pour une noble cause. Socrate et Jésus sont de tels êtres. L'offrande matérielle est appelée Dravya Yajna.

À suivre.



Le Seigneur Maitreya

Les Nains

Le regard d'un nain stimule un rire léger. Mais celui qui rit est véritablement le nain. Les nains sont ceux qui ne voient pas la valeur en l'autre. Il est généralement dit qu'il est difficile pour un nain de passer le seuil. Passer le seuil est une affirmation symbolique. Les hommes qui ne peuvent pas voir la valeur en l'autre et voient uniquement d'autres choses, sont empêchés d'atteindre la Lumière à cause des seuils de l'illusion.

La valeur spirituelle existe en tous. C'est la tâche du chercheur de la chercher partout et de ne pas chercher d'autres choses. Lorsque quelqu'un a un esprit superficiel, il ne voit pas la valeur, il ne voit pas l'Esprit. De tels êtres sont les nains véritables. Ils ne peuvent pas aspirer à escalader la montagne de l'Esprit. Souvenez-vous que l'Esprit est une montagne, la couronne invisible sur la tête, qui ne peut être atteinte avec les attitudes d'un mental mesquin. L'aura d'une personne indique s'il est normal ou s'il est plus grand que les autres ou s'il est nain. Lorsque quelqu'un continue à être un nain, il se désintègre. Les mouvements, les paroles et les actions montrent si quelqu'un est cycliquement un nain ou une personne de grande taille.

Apprenez à vivre avec un idéal élevé bien qu'il ne puisse être atteint. Cela vous permet de grandir par millimètres au cours des vies. L'effort pour des travaux élevés et nobles est le moyen de grandir, peu importe les résultats. Ne demeurez pas des nains et ne devenez pas des nains.

Maître Morya - Maruvu Maharshi -



Les Reveurs

« Eveil » est un mot qui est répété par tous, spécialement dans les clubs ésotériques. Mais, la plupart des membres de ces clubs sont des endormis. Ils sont plus endormis que les êtres normaux, parce qu'ils ne savent pas qu'ils ne sont ni en plein sommeil, ni dans un état d'éveil. Ils passent leurs journées à rêver. Ceux qui dorment normalement ne rêvent pas pendant la journée, mais les rêveurs rêvent tout au long de la journée. Ils rêvent pendant des années jusqu'à ce qu'ils s'éveillent de leurs rêves pour atteindre le sol de la réalité. Ces rêveurs qui perturbent le silence avec des slogans « Eveillez les endormis, Eveillez ! » sont ceux qui mettent réellement beaucoup de confusion dans la société. Ce sont des êtres confus et ils mettent les simples humains, qui vivent une vie normale, dans la confusion. Ils gaspillent leur vie en passant leurs journées à rêver, pendant leur vie entière. Ils tombent dans de grandes illusions et répètent, en somnolant et de manière irréfléchie, les mots prononcés par les Enseignants.

De tels êtres ne peuvent pas être éveillés, sauf par un traitement de choc dans la vie. Beaucoup se plaignent que lorsqu'ils touchent l'énergie de la hiérarchie, leur vie est pleine de crises et de calamités. Ils devraient savoir que cela est fait avec amour pour les réveiller de leur état maladif de rêve.



Maître Koot Hoomi - Devapi Maharshi -

Le corps

Le corps est un moyen et le corps est aussi une menace, un obstacle. Le corps est le véhicule qui doit être maintenu en bon état afin de pouvoir réaliser les objectifs de la vie. L'être humain est cependant incapable de réaliser le potentiel qu'il a et les possibilités qu'il lui offre. Soit l'homme chouchoute son corps, soit il l'use sans relâche. Mais, il ne sait pas comment le raffiner progressivement et en expérimenter les subtilités.

Le corps a le potentiel de construire les corps subtils, qui permettront au résident d'expérimenter le monde subtil. Les hommes se limitent eux-mêmes au corps de chair et d'os, et le ressentent comme une maison-prison. Ce n'est pas un obstacle si une vraie connaissance est acquise. Le corps forme la base pour expérimenter l'amour, la lumière et la puissance de Dieu.

Une attitude aimable et fraternelle pour son corps et sa nourriture est la première étape, le garder actif est la seconde étape. L'exposer aux éléments naturels est la troisième étape. Une pensée appropriée et la respiration sont la quatrième étape. Le rythme est la cinquième étape. L'équilibre entre l'activité, la nourriture et le sommeil est la sixième étape. Adapter son corps à de nobles aspirations est la septième étape. Lorsque le corps est utilisé d'une manière septuple, alors les cellules du corps se transmutent, dans le sens où elles abandonnent la densité de la matière et seront capables de recevoir plus de lumière et de vie en elles. Pour les étudiants qui sont réguliers et sincères, cette transmutation des cellules du corps peut avoir lieu en 12 ans de temps. Le corps permet progressivement de faire une expérience au-delà des limites de son contour.

Puissions-nous apporter une attention juste et appropriée au corps.

Message du Maître E.K



Une Inversion

Lorsqu'un être pense qu'il est celui qui existe dans la pulsation du cœur, il est un ignorant. Lorsqu'un être pense qu'Il existe en tant que l'Unique, existant dans la pulsation du cœur, il est l'aspirant qui deviendra finalement un disciple et, plus tard un Maître. Dans la mesure où nous Le réalisons dans la pulsation du cœur, nous devenons éligibles pour expérimenter la présence Divine. Telle est la première et primaire expérience de la Divinité.

Sachez qu'Il existe.

Nous pensons que nous existons. Inversez l'inversion.



Vidura

Enseignements de Sagesse

L'homme qui transcende
le conditionnement du corps
accepte ce qui est offert
au corps.

Les autres vivent selon
les demandes du corps.

Paroles de Shirdi Sai



Le Roi

Fou est celui qui n'est pas content de ce qu'il a. Celui qui est content est plus riche que le roi. L'énergie de contentement attire des choses auspicieuse. L'absence de contentement attire quelqu'un dans des empêtements. Celui qui est content est plein pour toujours. Celui qui n'est pas content est toujours vide. Je sauve les personnes des empêtements à travers la doctrine du contentement.



Sri Ramakrishna

Suivez un Guide

De nombreuses routes conduisent à Calcutta. Le Dr. Plein-de.doutes a démarré de sa maison dans un village lointain pour aller à la métropole. Il demanda la route à un homme : « Quelle est la route la plus courte pour Calcutta ? » L'homme répondit : « Suis cette route. »

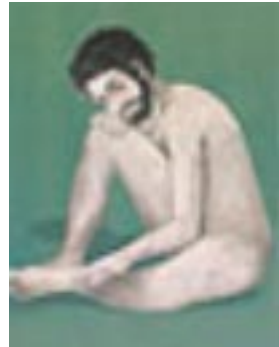
Après avoir parcouru une certaine distance, il rencontra un autre homme et lui demanda : « Quelle est la route la plus courte pour aller à Calcutta ? » L'homme répondit : « Oh non ! Vous devez retourner sur vos pas et prendre la route que vous avez quittée. » L'homme fit ainsi.

Allant sur cette nouvelle route, à une certaine distance, il rencontra un troisième homme qui lui montra une autre route pour Calcutta.

Ainsi, le Dr. Plein-de.doutes ne fit pas de progrès, mais il passa toute sa journée à changer de route.

Celui qui souhaite vraiment atteindre Calcutta doit se tenir sur une seule route pointée par un homme honnête ; il en est de même pour ceux qui désirent atteindre Dieu, ils doivent suivent assidûment un guide en particulier.

La Prière de l'Homme Profane



Lorsque nous nous éveillons, nos queues balancent !
Elles balancent et nous ne le remarquons pas.
Nous ne remarquons pas nos queues.
Elles ne nous demandent pas la permission pour balancer.
Nos queues balancent sans notre permission.

Le Discipulat

Les Prières efficaces

Prier pour une intervention Divine devrait venir en supplément de l'effort humain et non l'oblitérer. Car, la prière sans action parallèle est inutile. Dieu sait et prend soin, cependant il ne prend pas en charge ce que nous pouvons faire par nous-mêmes. S'aider soi-même est essentiel pour notre développement. Son aide va nous venir lorsque nous avons développé tous les efforts et que nous avons fait tout ce que nous pouvions faire. Nous allons alors réussir dans nos entreprises parce qu'Il est derrière ; faisant ce qui est au-delà de ce que nous pouvons atteindre. Cela arrive. La personne qui prie n'en est pas consciente jusqu'à un certain moment. Les prières n'aident pas à moins que quelqu'un ne soit prêt à entreprendre.

Beaucoup prient avec des doutes, espérant le meilleur mais croyant au pire. Ils prient parce qu'on leur a dit que : « La foi peut déplacer des montagnes. » Mais, ils ressentent intérieurement beaucoup de doutes. Un esprit d'assurance joyeuse est d'une puissance presque invincible, mais les hommes ne sont pas capables de le faire émerger. C'est cette attitude craintive, négative et tiède, ce mental incertain et cet échec de se relier à Dieu dans une relation positive, qui empêche l'intervention Divine. Ils échouent à réaliser que les prières superficielles ne sont pas entendues et que Dieu répond selon l'intensité de l'objectif et la profondeur de l'amour démontré. Les prières, avec le mental et derrière des sentiments profonds du cœur, peuvent se prouver incroyablement efficaces. Lorsque l'esprit d'invocation est présent, les résultats sont inévitables et sûrs, et ne peuvent être arrêtés. Nous obtenons toujours ce que nous invoquons de manière désintéressée et la connaissance de ce fait est une grande force libératrice.

Un disciple

Méditations Occultes

Méditation n° 19



*The Saviour is coming. He comes through degrees.
He is the star of the virgin, who is in charge of Nandi.
Nandi is the Kailash of Moon. There she is the star of
the virgin. She is the mother, she is the grace.
He is on the bull, she is on the lion. Moon is on his head,
She is on the crown of fish. Moon is on his head.
He is the lord of She.*

(Le sauveur vient. Il vient par degrés.

Il est l'étoile de la vierge qui est en charge de Nandi.

Nandi est la Lune du Kailash. Là, elle est l'étoile de la vierge. Elle est la mère, elle est la grâce. Il est sur le taureau, elle est sur le lion. La lune est sur sa tête, elle est sur la couronne du poisson. La lune est sur sa tête. Il est le seigneur d'Elle.)

Commentaire :

Ceci est l'une des méditations les plus sublimes. Elle demande de visu 10 lat, devient un Fils de Dieu, et chaque Fils de Dieu joue le rôle de sauveur pour ses semblables. Devenir un sauveur se fait par degrés de progrès, et cela n'a pas lieu soudainement comme on le pense généralement. C'est comme l'épanouissement d'une fleur, le mûrissement d'un fruit, la croissance d'un fœtus dans la matrice, l'arrivée de l'aurore ou du crépuscule, etc.

L'émergence de ce sauveur se fait à travers la virginité, c'est-à-dire la pureté. La pureté intérieure et extérieure est la base pour l'évolution de l'homme, du fils de l'homme au Fils de Dieu. Chaque Fils de Dieu est dès lors considéré comme le Fils de la Vierge, ce qui signifie fils de pureté. Plus il y a de pureté en soi-même, plus on rayonne de la joie. On devrait savoir que la joie vient davantage de la pureté que des choses, des personnes, des endroits et des événements. Nandi est la joie ultime appelée la béatitude, qui appartient à l'âme.

Les Ecritures parlent de trois états de bonheur. Le premier état est appelé bonheur, il vient de l'agrément de l'objectivité. Le second état est appelé

joie, il vient de l'agrément de la subjectivité. Il est relié au mental tandis que le premier est relié au sens et au corps. Le troisième état de bonheur est appelé béatitude. Il est relié à l'état de l'âme, qui est au-delà de la subjectivité et de l'objectivité. Une telle béatitude de l'âme est appelée Nandi. Nandi signifie celui qui est l'incarnation de Ananda ; celui qui vit en tant que conscience de l'âme ; celui qui est béatitude et, nécessairement, porte la cordialité en lui. L'expression de son visage porte toujours une sourire subtil.

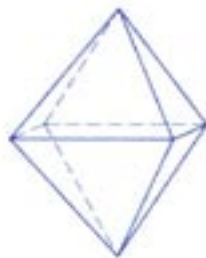
Ainsi, un sauveur qui vient de la Virginité est béatitude, joie, cordialité. Il est une émergence du Seigneur lui-même à travers la Mère, comme un don de béatitude pour les êtres terrestres. Pour rendre cela un peu plus clair, le fils de l'homme qui se transforme en Fils de Dieu en de lents degrés d'initiations, fait l'expérience de Dieu avec la grâce de la Mère (pureté), et revient comme un don de béatitude pour l'Humanité. C'est une partie de la méditation.

La seconde partie de la méditation est reliée à la contemplation de la Mère et du Seigneur, avec leurs véhicules symboliques. Considérons d'abord la Mère.

La Mère est vierge. Elle est la pureté de la nature. Elle est couverte par l'impureté de l'ignorance. Elle est la lumière cachée. Seule la virginité d'une personne révèle la lumière de sa pureté. Elle est sur la couronne du poisson. Ce qui signifie qu'Elle préside sur les courants opposés des deux poissons, qui se déplacent dans deux directions différentes. Le poisson représente le signe Solaire des Poissons, qui indique le début et la fin de tout. La Mère présidant sur le poisson, qui se déplace dans des directions opposées, engendre le mouvement à travers le temps - l'énergie du Seigneur en tant qu'Esprit et matière. Elle est la première impulsion du Seigneur qui cause la création, sa croissance et sa dissolution. Elle préside sur le son. Les sons sont Sa et Ha. C'est pourquoi l'on dit que Simha (le lion) est son véhicule. Sa représente l'Esprit, Ha représente la Mère sur tous les plans. Simha (le lion) est l'interaction de l'esprit et de la matière. Cette interaction fonctionne comme le principe de pulsation dans la création. C'est le même principe de pulsation qui existe comme le centre de tous les êtres. Le principe de pulsation est vénéré avec le son SOHAM. Le chant SOHAM est considéré comme le chant du cygne. Le cygne est appelé Hamsa. Hamsa, Soham, Simha représentent les différentes chimies des sons Sa et Ha sur lesquels la Mère préside. Elle est la Déesse Meenakshi, l'énergie des Poissons. Dans le signe opposé, la Mère est la Vierge. La qualité de la Mère est la grâce. Cette grâce est déversée à travers ses deux yeux, qui sont comme les deux poissons. C'est le Seigneur qui se transmet Lui-même à travers Son regard de grâce à Elle. Les regards atteignent ceux qui sont vierges, les êtres purs. Les êtres purs sont transformés en Fils de Dieu, par le contact que le Seigneur transmet à travers le regard gracieux de la Mère des Poissons, Meenakshi.

Suivre p. 19

Rudra



21. Agriyaya

Agriyaya signifie le plus important, l'aîné, celui qui est né le premier (Pradhamaya). Le Seigneur Rudra émerge comme le premier à chaque niveau. Au plan supra cosmique, il vient en tant qu'Agni. Au plan cosmique, il vient en tant que Rudra. Au plan solaire, il vient en tant que Maruth (la vibration du vent). Au niveau planétaire, il vient en tant que rayons du soleil. Il émerge le premier et conduit tous les Dévas dans le chemin de l'involution. Sur le chemin de l'évolution, il est aussi celui qui conduit les mondes au Pralaya (dissolution de la création).

S. p. 18

Il est intéressant de noter que les poissons font éclore leurs œufs à travers les regards et les transforment en pêcheurs (les sauveurs ; les Fils de Dieu).

Considérons également brièvement le Seigneur. Il est celui qui a un sourire subtil. Son véhicule est le taureau. Le taureau est le symbole du son sacré OM. Le son n'est pas le son que nous connaissons, mais c'est le son silencieux appelé ' Naada' (Naada est le son silencieux, le son sacré. Sabda est le son). Naada est le son silencieux OM, qui imprègne la création entière et soutient la création. Le Seigneur est le Seigneur du OM. Il est aussi le Seigneur de la Mère. Il est celui qui s'exprime à travers le Fils de Dieu. Il est celui qui se transmet Lui-même en tant que béatitude à travers le Fils de Dieu. La béatitude est Son croissant de lune.

On recommande fortement à l'étudiant de lire le symbolisme relié à cette méditation encore et encore, et de trouver la succession pour la contemplation.



Les Feuilles de l'Ashram

Concept – Réalisation

Percevoir mène à concevoir
Concevoir mène aux concepts
Le concept est cristallisé à travers le temps
L'oiseau ailé se transforme en serpent rampant
Concevez et réalisez,
Ne conceptualisez- pas.

L'amour

L'amour vous conduit vers des endroits,
vers des personnes
et vers des situations de son choix.
Il vous montre la beauté d'une vie sans choix.



Le changement

Le discipulat est d'apprendre à changer.



Le silence

L'Enseignant répond à l'étudiant
En Silence.





Hymnes sur Agni

*16. TVAAM AGNE SADAMIT SAMANYAVO
DEVASO
DEVAMARA TIM NYERIRA ITI KRATVA NYERIRE
AMATYAM YAJATA MATYESHVA DEVAM
ADIDEVAM JANATA
PRTYETASAM VISHWAMADEVAM JANATA
PRCHETASAM*

Oh Seigneur Agni ! Tu es l'être brillant. Tu es celui qui bouge le plus vite. Les dévas t'invoquent et avec ta force ils résistent aux diaboliques. Les humains te vénèrent et t'invoquent en eux pour rester stables et dans la splendeur, dans ce monde de dualité. Tu es l'immortel et tu octroies l'immortalité à ceux qui t'invoquent. Tu détiens la connaissance la plus sublime qui s'exprime comme ton pouvoir et comme ton habileté exprimée. Tu condescends à rester au sein des humains qui te vénèrent et tu les emplis de ta capacité, de ta connaissance et de ton habileté dans l'action. Nous te sommes reconnaissants, ainsi qu'aux dévas qui te révèlent en nous.

Commentaire :

Cette prière s'exprime par elle-même.

Invocations de la Flamme Violette



Oh Flamme Violette du Rythme,
Oh Flamme Violette de la Danse et du Chant,
Chante et danse en rythme pour libérer la vie emprisonnée !

Nous les prisonniers de la vie, nous ne trouvons pas d'issue.

Nous les prisonniers ne pouvons atteindre Ta hauteur,
Et ne pouvons nous accorder à Ton rythme.

Nous, les prisonniers de la matière,
Néanmoins, nous chantons et nous dansons,
Mais cependant, pas en rythme.

Descends, descends, descends !
Libère, libère, libère !

Oh Flamme Violette du Rythme.

La Section des enfants

La Doctrine de l'éthique

Une punaise dans un lit

Peut mettre tout le lit

Sous traitement.

Une association

Avec quelqu'un de mauvais

Met le caractère entier en punition.

Chers enfants,

Le Cancer est le quatrième signe du zodiaque, le quatrième signe solaire dans l'année solaire. Le Cancer a comme symboles le Crabe et la Tortue. Ces animaux transportent leur maison sur leur dos. Ils sont attachés par leur maison. Il y a beaucoup de gens qui ont cette tendance d'être attaché à leur maison. Ils pensent toujours à rester à la maison. Même lorsqu'ils voyagent loin de leur maison, ils pensent à leur maison et même, ont la nostalgie de chez eux.

D'être attaché à la maison est une limitation. Les gens sont liés à leur maison par un attachement. L'attachement est en essence de l'amour. Bien que ce soit de l'amour en essence, c'est coloré par des émotions. L'amour émotionnel n'est pas un amour pur. L'amour émotionnel est possessif. C'est donc l'élément possessif dans l'amour qui engendre l'attachement. L'amour pur laisse libre. L'amour émotionnel ligote. Réfléchissez à ceci.

Essayez de développer l'amour véritable, qui n'est pas possessif. L'amour véritable est toujours prêt à aider et à prendre soin et cependant n'est pas possessif. Le signe du Cancer régit la pulsation qui permet la respiration, la circulation du sang et le flux de la force de vie dans le corps. Sur la base du fonctionnement du principe de vie en nous, nous vivons, nous nous déplaçons et nous expérimentons. Ceci est l'amour de Dieu qui existe en nous, dans notre cœur, qui engendre la pulsation, la respiration et la circulation. Cette fonction d'amour de Dieu en nous, prend soin de nous, même lorsque nous ne reconnaissons même pas un tel amour attentif. La vie n'est pas possessive mais nous y tenons. Pensez à cet amour pur, qui est le Divin et sortez de l'amour émotionnel. Les hommes de sagesse agissent ainsi.

Dr. K. Parvathi Kumar

(de l'éditorial du Dr.Kumar sur le site web : www.jugendforum-mithila.de)

Revue des Livres

Vishnu Sahasranama

Vishnu Sahasranama signifie « Les mille noms du Seigneur » et représente la quintessence de la pensée indienne ancienne. Le texte de cette Ecriture est le treizième livre du grand poème épique de la littérature védique, la Mahabharata, composé par le sage Veda Vyasa, un contemporain du Seigneur Krishna, il y a plus de 5000 ans. La signification des mots pour chacune des stances y est décrites, suivie par une explication claire qui utilise les clés étymologiques, astrologiques et spirituelles, pour exposer la signification de chacun des 1000 noms du Seigneur. .



Ekkirala Krishnamacharya: Vishnu Sahasranama
Copies: The World Teacher Trust info@wt-global.ch

Le Service

Le service est le chemin, le Sentier de la libération des limitations. Ceux qui savent s'installent dans une vie 'de service'. Les impulsions d'idées émotionnelles sur le service doivent être incubées pour qu'elles puissent se développer valablement sur le plan mental. Les impulsions et le Service émotionnel amènent le serviteur dans des maladies diverses.

Vivez pour servir. Servez pour vivre dans la Gloire!

Le service est le but de toute vie. Le minéral, la plante, l'animal, la planète, les dévas, tous servent. L'homme doit s'y joindre pour trouver l'harmonie à l'intérieur et à l'extérieur.

'Le service' a été donné pour ceux qui le souhaitent.

Sri K. Parvathi Kumar : Le Service

Copies: The World Teacher Trust info@wt-global.ch



Nouvelles – Revue Tournées de l'Enseignant

La Fête du May Call du Maître / Séminaire sur le clavier de Pythagore, Samos, Grèce, 24-30 mai 2006.

Dimanche, 28 mai 06, il y eut une méditation avec un rituel du feu et aussi le jour suivant, le jour du May Call, qui a été suivi par l'exposé du Maître sur le May Call Day. Le soir, Master Kumar et Kumari Garu ont conduit un rituel de l'eau complet. Les vibrations de ces deux rituels ont fait résonner l'atmosphère entière et ont rempli le cœur de tous les membres présents.

A l'occasion du jour du May Call, diverses publications ont été présentées en la présence des Maîtres :

- Une traduction française du livre sur le Son – LE SON – sous forme électronique.
- Un petit livre de l'Inde à propos de Master E.K et de Master CVV., avec des conférences données au Guru Pooja.
- Le livre anglais sur les Méditations Occultes, publié par le WTT Europe.
- Le livre sur Rudra, publié par le WTT – Europe pour l'occident, avec une petite version simplifiée du rituel de l'eau.
- La troisième édition allemande de l'astrologie spirituelle de Master E.K. dans une nouvelle traduction par le WTT Allemagne.
- Master EK : Man Sacrifice (Le Sacrifice de l'Homme), par le WTT Allemagne.
- Master CVV. May Call ! Un synopsis des messages des May Call Days depuis le début de 1988, publié par le WTT-Europe.
- L'Astrologie Spirituelle, en Espagnol.
- Une introduction à Pythagore par Master EK, en Espagnol.
- Ce qu'est le Service et la signification du Sacrifice. Une conférence par Master EK en Espagnol.
- Une version en Espagnol, qui va circuler de manière privée dans les groupes qui viennent pour des enseignements sur

l'Ayurvéda et la guérison, par la Sœur Pilar, et qui ne sera pas publiée avant d'être finalisée.

Il y a aussi deux marqueurs de livres qui ont été distribués, avec la phrase : « La communication critique engendre le conflit. La communication cordiale engendre la communion. » Et l'autre : « Le pouvoir crée des ennemis. L'amour crée des amis. Le pouvoir peut être transformé en amour par la bonne volonté. Le pouvoir est l'énergie du passé. L'amour est l'énergie actuelle. Le pouvoir combat et conquiert, l'amour imprègne et demeure. »

Le mardi 30 mai, l'assemblée générale du WTT-Europe fut tenue et ensuite le séminaire s'est terminé.

Dates des prochains voyages 2008

Dates	Programme
6 juillet	Retour en Inde d'Amérique du Sud et d'Europe
17 au 19 juillet	Gurupujas à Hyderabad pour 3 jours autour de la Pleine Lune du Cancer
23 août au 28 août	Les 25 ans du WTT-Global – Séminaire : Le Service et la Loi de la Libération

Durant ces dates, vous ne pourrez pas contacter Dr. K.P. Kumar

Vous pourrez trouver ces dates sur :

www.worldteachertrust.org/vaisakh15_e.htm

Fenêtre pour le Service Mondial

Nouvelles et Activités

(apports bienvenus)

Rapport du groupe : Espagne

Nom du groupe: WTT Groupe Barcelone, Centre

« Vasantha » et Sociedad Teosofica

Contact : Pilar Quiroga

Adresse : C/ Provenza, 463, entlo 1a . E-08025 - Barcelona

Téléphone : ++34+93 351 00 30

E-mail : stharmonia_wttvasantha@hotmail.com

Activités:

- Conférences publiques sur la Sagesse Ancienne, l'Astrologie, la Santé, la Bhagavad-Gita, la Doctrine Secrète, le Yoga, ect.
- Lecture en groupe des livres du Maître DK. (Lettres sur la Méditation Occulte)
- Lecture et étude en groupes de la Doctrine Secrète.
- Lecture de groupe de 'The Music of the Soul' (La Musique de l'Ame), de Maître EK.
- Cours et ateliers : Astrologie, santé, chants harmoniques, numérologie, ect.
- Une fois par mois, visionnement d'un DVD sur les séminaires donnés par le Maître Sri K.P. Kumar
- Service de bibliothèque disponible
- Livres de l'éditorial Dhanishtha peuvent être achetés
- Un groupe de jeunes personnes se rassemble de façon occasionnelle pour méditer et pour étudier les enseignements du Maître Sri Parvathi Kumar
- Activités pour les enfants entre 5 et 12 ans, qui ont lieu un dimanche par mois.
- Certains des membres coopèrent avec la Bonne Volonté en Action. De l'argent est rassemblé pour certaines ONG.
- Méditations du soir les mercredis et les vendredis en plus des méditations et des célébrations communes à tous les groupes. Le rituel de l'Eau est accompli depuis le Verseau 07 dans les Méditations de Nouvelle Lune. L'anniversaire de Madame Blavatsky et le Jour du Lotus Blanc sont célébrés.

Extraits des Enseignements

La Nature et les Caractéristiques de la Mère du Monde Partie IX

Dr K. Parvathi Kumar

Vie de groupe de Wengen, Suisse, Mai 2002

Asva – les chevaux. Le cheval est encore un symbole, dans les Védas, de la force vitale. Chaque fois qu'il parle d'un rayon du Soleil, il l'appelle le cheval. C'est pourquoi les Ecritures disent : « Le Soleil a un chariot de sept chevaux et se distribue comme les sept rayons. » Le rayon du Soleil octroie la conscience et également la vie. Il est appelé *Asva*. *Asva* a une signification très profonde. *Asva* signifie : pas *Sva*. *Sva* signifie : passé ou futur. Ce qui n'est pas le passé et qui n'est pas le futur, qu'est-ce ? Le présent ! C'est la beauté de parler par la négation. *Asva* est la conscience qui est focalisée sur le présent : c'est celle qui est la plus alerte. Tout être qui est rempli de vie est des plus alerte.

Le cheval est donc très alerte. C'est pourquoi, il ne se couche pas pour dormir. Seuls les chevaux ont des écuries. Ils peuvent s'y tenir debout et s'y reposer. Il n'y a pas d'autre être connu qui reste debout et se repose. Les chevaux ne se couchent pas comme les buffles et les vaches, ou les éléphants et les lions. Il n'y a pas de posture assise pour les chevaux. Pourquoi ? Parce qu'ils sont pleins de vie. C'est pourquoi le principe de vie est comparé à une forme visible et c'est le cheval. Si un moustique atterrit sur son dos, il peut juste bouger la partie de son corps qui est nécessaire pour se débarrasser du moustique. Ça c'est la beauté du cheval.

Les Sages ont observé la nature et ont trouvé que le cheval est plein de force de vie. Ainsi, ils ont pris le cheval comme symbole de la force de vie et le rayon du soleil comme le transmetteur de la force de vie. Les sept rayons sont une beauté à observer. Leur mouvement est celui de l'imprégnation et non du déplacement. Si je suis en Suisse, je me suis déplacé depuis l'Inde. Si je suis en Inde, je me suis déplacé depuis la Suisse. Lorsque nous nous déplaçons, nous ne sommes pas à deux endroits en même temps. Je ne peux pas imprégner depuis l'Inde jusqu'à la Suisse. Tous nos amis américains n'ont pas impré-

gné à travers l'Atlantique. Quand ils sont là, ils ne sont pas ici. Mais, voyez le rayon du soleil ! Il émane du soleil et atteint la Terre, et ce n'est pas par déplacement qu'il est ici. Il est là, autant avec le Soleil, qu'il est sur la Terre, et aussi à travers tout le chemin qu'il parcourt. Cela est appelé *Sva*. C'est l'imprégnation et l'imprégnation ne permet pas le passé ou le futur. Une telle imprégnation est recherchée ici par celui qui vénère. Il recherche l'imprégnation de la conscience. Comment imprégnerez-vous en conscience ? La conscience unitaire doit se désintégrer dans la conscience universelle. Alors, la conscience universelle est celle de l'imprégnation. C'est ce qui est signifié ici par *Hiranyam*. Par les rayons, Elle est imprégnée. Elle est partout. Nous sommes tous, d'une façon ou d'une autre, circonscrits, des petits cercles comme des petites graines de moutarde. Du point de vue de la conscience universelle, notre globe terrestre est considéré comme une graine de moutarde, et nous sommes une graine de moutarde sur ce globe. Que sommes-nous comparés à notre globe ? Notre unité de conscience et l'unité de conscience terrestre, si nous les comparons, nous sommes une graine de moutarde par rapport à la Terre, peut-être même encore plus petits, parce que même pour nous, une graine de moutarde est très petite. Pour la Terre, elle est peut être si petite qu'il faut vraiment la rechercher avec des verres grossissants et cette Terre est décrite dans les Ecritures de la « Bhagavata » comme une graine de moutarde dans la grande forme de la conscience.

Ainsi, nous recherchons une dimension inimaginable de conscience afin de sortir des petits trous dans lesquels nous vivons, comme notre monde. Des petits trous, tellement insignifiants comme les pores de la peau - cela est notre monde. D'abord, connaissez cela et recherchez davantage de grandeur de conscience. La conscience a tant de compassion qu'elle vit même dans les choses les plus petites, les plus étroites, appelées les êtres humains. Mais, vous avez la facilité de vous relier à CELA. Lorsque vous vous reliez à CELA, alors dire que c'est joyeux, c'est en dire très peu. Dire que c'est la béatitude, c'est en dire vraiment très peu. Vous ne pouvez pas dire ce que c'est. Vous pouvez uniquement rejoindre CELA.

Le chercheur recherche une telle dimension de Dieu. Tandis que les âges ont passé, en fonction de la réduction dans notre niveau de compréhension, nous avons réduit notre concept de Dieu. Nous avons un concept de Dieu tellement pauvre. C'est pourquoi nous devons nous tourner vers les Ecritures Originelles. Elles brisent tout

point de vue mesquin et limité que nous avons. C'est ainsi que nous sortons de notre limitation et que nous sommes libérés. Ainsi, les vaches sont recherchées, les chevaux sont recherchés et les personnes sont recherchées.

Purushan est le pluriel de *Purusha*, les personnes.

« Veille et assure-toi, s'il te plaît, que la Personne Unique qui réside dans la forme de nombreuses personnes, soit attirée vers moi. »

Le Purusha Sûktam dit : *Sahasra Sirsha Purushaha* - La Personne Cosmique Unique existe en une multitude de personnes. Les différentes têtes des différentes personnes sont en vérité la tête de la Personne Unique. Qu'au travers de toutes les personnes, La Personne m'approche. C'est une façon très délicate de présenter les choses. Même si vous servez de la nourriture, il y a une façon très délicate de la disposer et de la rendre belle pour la servir. Même du pain et du beurre peuvent être servis d'une belle façon, tandis qu'un buffet peut juste être posé là pour que vous le mangiez.

Plus vous êtes cultivés, plus vous servez la sagesse d'une façon délicate et délicieuse. Ce n'est pas la manière de faire des bohémiens. Il y a une façon très civilisée de présenter la sagesse. Ainsi, celui qui vénère, recherche La Personne à travers les personnes. Il dit : « Puisse la Personne Cosmique m'être favorable à travers les personnes qui sont autour de moi. » Si les personnes autour de moi ont de l'inimitié à mon égard, ce n'est pas la joie. Aussi la prière dit : Puisse la Personne Cosmique m'être favorable à travers les personnes qui sont autour de moi. » Deux oiseaux en un coup ! Ainsi, il est demandé à la Mère que, non seulement le Seigneur mais également les êtres du monde soient favorables au chercheur. Il semble jobard, mais il est extrêmement subtil dans sa prière.

Tam Ma Avaha Jatavedo - « O Seigneur du Feu Agni. Tu m'accordes la Mère qui est véritablement le symbole de la création, l'Unique que l'on ne peut prédire, l'Unique qui se répand à travers ses rayons de lumière, et l'Unique qui accorde le Verbe, l'imprégnation de la conscience et les faveurs de la Personne Cosmique. » Ceci est la signification ésotérique du second hymne.

Hastinada - Le troisième terme signifie le son qui émane de la trompe d'un éléphant. C'est une pauvre description d'un profond symbolisme. Il y a une trompe d'éléphant dans chacun de nous. Si la forme

correspondant à votre tête, vos oreilles et la colonne vertébrale, est visualisée en tant que lumière, cela ressemble à la trompe et à la tête d'un éléphant.

La tête et la trompe est ce qui est considéré comme *Ganesha* et il y a un son émanant de la trompe jusqu'à la tête. Depuis le bout de la trompe jusqu'à la tête de l'éléphant, il y a un son de murmures qui advient. Ce son est appelé *Nada*. *Nada* est un son qui est né par lui-même depuis l'émanation de la Mère de l'Absolu, et ce son est ce que l'on appelle OM. C'est appelé le son du silence. C'est également appelé la voix du silence. C'est appelé encore le sifflement du serpent et c'est aussi appelé la voix de l'éléphant. Ceci est *Hastinada* qui se déplace vers le haut.

Prabodhinîm - La Mère vous initie à ce son. L'initiation du son qui vous conduit à l'existence cosmique à travers les sept plans en vous, est le travail de la Mère. C'est ce qui est appelé le *Kundalini Yoga*. Le son est contemplé dans le centre de base, et on demande à celui qui pratique d'écouter ce son. Celui dans lequel ce son est initié est celui qui peut aussi transmettre ce son à ses étudiants. Alors, le son émerge, s'élève et se déplace vers le haut et à chaque niveau, dans le *Mûladhara* inférieur, dans le *Mûladhara* supérieur, dans le centre sacré, le plexus solaire, etc, dans tous ces centres éthériques, le son s'élève de centre en centre en nettoyant les blocages de l'étudiant dans le corps. Progressivement, le son se déplace vers le haut et atteint l'Ajna. Alors, il y a l'illumination de l'être. C'est ainsi que le *Yoga de la Kundalini* a lieu.

La puissance de la *Kundalini* en chacun de nous est le pouvoir de la Mère. Elle peut l'initier. Elle peut l'éveiller. Elle peut l'éveiller et s'assurer qu'elle s'élève et que son mouvement ait lieu à travers la colonne cérébro-spinale, du bout de la colonne jusqu'à la tête du bâton. C'est ce que Moïse détenait dans sa main symboliquement. C'est le bâton de pouvoir qui lui avait été octroyé par Dieu.

C'est un serpent rampant et aussi un pouvoir qui s'élève verticalement. Ce bâton de l'initiation est en nous mais à l'état dormant et la Mère cause son mouvement vers le haut.

Si vous fermez les yeux, visualisez votre tête comme un globe de lumière et vos oreilles comme des oreilles éthériques, et vous visualisez ensuite que ce globe se tient sur un bâton, la colonne vertébrale,

et vous visualisez cette colonne comme une colonne de lumière et vous visualiser encore un faible son émergeant de la base de votre colonne vertébrale et qui fait un mouvement vers le haut comme un serpent.

Ce n'est pas recommandé de faire cela pour ceux qui n'ont pas de position favorable du nœud nord et du nœud sud. Ils vont avoir peur et avoir le sentiment qu'un serpent est à l'intérieur et ne pourront plus dormir. Mais les autres peuvent. Le mouvement va lentement assurer les ajustements dans le corps. C'est exactement ce que le Maître CVV a promis de faire pour nous :

« Je vais présider sur vous dès que vous invoquez et je vais appeler la force de votre base et effectuer les rectifications nécessaires au niveau physique, émotionnel, vital, mental, *bouddhique*, etc, et assurer que vous Me rejoigniez et que vous Me rencontriez. »

C'est le travail de l'Enseignant, qui est un représentant de la Mère, de conduire le travail d'évolution des êtres. Mais, essentiellement c'est le travail de la Mère. Elle est l'initiatrice et ceux qui sont initiés par sa grâce fonctionnent pour Elle en tant qu'initiés pour en initier d'autres. Ainsi, Elle est considérée comme un maître initiateur.

Hastinada Prabodhinîm parle de la voix du système cérébro-spinal qui est décrite comme un éléphant. Ce son peut être mieux expérimenté lorsque la Lune est dans la constellation de *Hasta*, ou quand le soleil est dans la constellation de *Hasta*. C'est ainsi que le Dieu à tête d'éléphant est devenu un symbole de vénération pour élever son propre niveau de compréhension. La trompe qui va vers le haut est indicatrice du mouvement du son qui s'élève. La blancheur de l'éléphant est reliée à la lumière qu'il porte.

A suivre

Ce texte n'a pas été revu par l'auteur et peut contenir des erreurs.

Paracelse Santé et Guérison



Les Causes Intérieures des Maladies 2

Le corps éthérique est un point focal pour toutes les énergies intérieures du corps et dès lors, l'énergie transmise ne sera pas une énergie vitale pure ou du simple prana planétaire, mais aura la qualité des forces qui viennent de l'appareil astral ou émotionnel, du mental et du corps de l'âme. Ces 'qualités de force' indiquant comme elles le font le karma de l'individu sont, à la dernière analyse, des forces majeures de conditionnement. Elles indiquent le point de développement de l'individu et les sphères de contrôle dans sa personnalité. Elles indiquent dès lors l'état de son karma. Cela élève le thème entier de la médecine dans le champ psychologique et établit le problème entier des effets karmiques et des types de rayons.

- Les facteurs conditionnants font du corps éthérique ce qu'il est dans n'importe quelle incarnation ; ces facteurs sont, à leur tour, le résultat des activités initiées et réalisées dans les incarnations précédentes, et constituent dès lors le potentiel karmique du patient et sa liberté karmique.
- Les énergies fondamentales qui se déversent dans le corps éthérique et conditionnent le corps physique vont être de deux types principaux : le rayon d'énergie de l'âme et le rayon d'énergie de la personnalité, qualifiés par trois forces mineures ou les rayons de la nature mentale, du corps astral et du véhicule physique. Cela implique dès lors cinq énergies qui sont présentes dans le corps éthérique, que le médecin du futur devra prendre en considération.

- Le diagnostique, basé sur la reconnaissance de ces facteurs subjectifs n'est pas en réalité une matière préoccupante et compliquée telle qu'elle apparaît aujourd'hui à l'étudiant des théories avancées occultes. Les hommes de médecine dans le Nouvel Age vont finalement en connaître assez pour relier ces différentes forces de rayons à leurs centres correspondants ; ils sauront donc quel type de force est responsable pour quelle condition - bonne ou mauvaise - dans une région particulière du corps. Un jour, lorsque plus de recherches et d'investigations auront été accomplies, la science de la médecine se construira sur le fait du corps vital et de ses énergies constituantes. Il sera alors découvert que cette science est de loin plus simple et moins compliquée que la science actuelle de la médecine. Aujourd'hui, la médecine a atteint un tel stade de complexité que les spécialistes sont devenus nécessaires pour s'occuper de chaque partie du corps et avec ses effets sur le véhicule physique dans sa totalité. Le praticien ordinaire, en général, ne peut pas faire face à cette masse de connaissances détaillées rassemblées actuellement sur le corps physique, ses divers systèmes, ses interrelations et ses effets sur les nombreux organes, qui constituent l'homme dans son entièreté. La chirurgie reste préoccupée avec les nécessités anatomiques de la forme humaine ; sous peu, la médecine va faire glisser son attention vers le corps éthérique et ses systèmes de circulation de l'énergie, ses relations d'interconnexions et sur le flux entre les sept centres, entre les centres eux-mêmes et les régions qu'ils contrôlent.

Ceci et l'éditorial précédent sont une tentative pour indiquer les lignes le long desquelles la recherche médicale va se focaliser dans les deux prochains siècles. L'effet de l'approche actuelle de guérir la maladie, ici et maintenant, sera remplacé par une compréhension plus profonde de la maladie et de sa durée de temps.

Dr. K. Parvathi Kumar

Extraits de :Paracelsus – Health and Healing
Par un abonnement, vous soutenez cet important travail (70€/ an)

Dates Juin / Juillet 2008 astrologiquement importantes

- 21.06. 01:59 ☉ → ♋ / Soleil entre dans le Cancer: **Solstice d'été**
- 22.06.** 21:17 Début de la 23^e constellation Dhanishtha ☽ 17°18' ♋
 ☉ 21:00 **Méditation de Dhanishtha** (Fin de la const. de Dhanishtha à 22:45h le 23.06.)
- 26.06. 02:39 ☾ 8^e phase de la lune décroissante comm. ☉ 04°48' ♋ / ☽ 28°48' ♋
 ♋ (Fin à 01:30h le 27.06.)
- 28.06. 21:16 11^e phase de la lune décroissante comm. ☉ 07°27' ♋ / ☽ 07°27' ♋
 ♋ Se dédier à l'instructeur personnel, au guru (Fin à 18:20h le **29.06.**)
- 02.07. 07:51 Début de la phase de nouvelle lune ☉ 10°43' ♋ / ☽ 28°43' ♋
 ♋ **Point de la nouvelle lune du Cancer:** Contemplation sur «La Promesse»
- 03.07. 04:18 ● Nouvelle lune du Cancer ☉ 11°32' ♋ / ☽ 11°32' ♋
- 04.07. 01:02 **Car Festival** (Début de la 2^e phase de la lune ascendante et se termine avec la pleine lune du Cancer) ♋
- 09.07. 17:59 ● 8^e phase de la lune ascendante comm. ☉ 17°48' ♋ / ☽ 11°48' ♋
 ♋ (Fin à 19:19 am 10.07.)
- 12.07. 23:24 11^e phase de la lune ascendante comm. ☉ 20°53' ♋ / ☽ 20°53' ♋
 ♋ Se dédier à l'instructeur personnel, au guru (Fin à 01:46h le 14.07.)
- 17.07. 08:20 Début de la phase de la pleine lune ☉ 25°03' ♋ / ☽ 13°03' ♋
 ♋ Dédié à l'instructeur du monde et à Vedavyâsa
- 18.07. 09:59 ○ **Pleine lune du Cancer** ☉ 26°04' ♋ / ☽ 26°04' ♋
- 20.07.** 03:04 Début de la 23^e constellation Dhanishtha ☽ 17°18' ♋
 ☉ 21:00 **Méditation de Dhanishtha** (Fin de la const. de Dhanishtha à 04:20h le 21.07.)
- 22.07. 12:54 ☉ → ♌ / Soleil entre dans le Lion
 ♌ ☉ dans le ♌ – chaque mardi (22.07., 29.07., 05.08., 12.08., 19.08.):
 Contemplation sur l'influence de l'argent hiérarchique par Lakshmî, la Mère de la Gloire
 ☉ dans le ♌ – chaque vendredi (25.07., 01.08., 08.08., 15.08., 22.08.):
 Contemplation sur la Mère du Monde dans le centre du cœur
- 25.07. 09:35 ● Début de la 8^e phase de la lune descend. ☉ 02°44' ♌ / ☽ 26°44' ♌
 ♌ (Fin à 07:41h le 26.07.)
- 28.07. 02:44 Début de la 11^e phase de la lune descend. ☉ 05°20' ♌ / ☽ 05°20' ♌
 ♌ Cont. sur Lord Maitreya dans le centre du cœur (Fin à 23:51h le 28.07.)
- 31.07. 14:52 Début de la phase de nouvelle lune ☉ 08°41' ♌ / ☽ 26°41' ♌
 ♌ **Point de la nouvelle lune du Lion:** Contemplation sur la Mère du Monde dans le centre du cœur et Contemplation sur «La Promesse»
- 01.08. 12:12 ● Nouvelle lune du Lion (éclipse de soleil) ☉ 09°32' ♌ / ☽ 09°32' ♌
- 04.08. Anniversaire de Maître CVV
- 08.08. 09:22 ● Début de la 8^e phase de la lune ascend. ☉ 16°07' ♌ / ☽ 10°07' ♌

Toutes les dates sont en MEST (heures d'été de l'Europe centrale)

du Calendrier astrologique 2008/2009,

publié par: The World Teacher Trust - Global, Wasenmattstr.1, CH-8840 Einsiedeln.

La Grande Invocation



Formons le cercle de bonne volonté.

Omnia vincit Amos (l'Amour vainc toutes choses)

Du Sud par l'Amour, qui est pur,
De l'Ouest, par la Sagesse qui est vraie,
De l'Est, par la Volonté qui est noble,
Du Nord, par le silence qui est d'or.
Puisse la Lumière rendre belles nos vies.
Oh ! Hiérophante de notre rite,
Que son Amour rayonne.

Omnia vincit Amos (l'Amour vainc toutes choses)

Nous nous inclinons en hommage et en adoration,
Devant la Hiérarchie glorieuse et puissante, le gouvernement interne du monde,
Et devant son joyau exquis, l'Etoile de la Mer, la Mère du Monde.

Du point de Lumière dans la Pensée de Dieu,

Que la Lumière afflue dans la pensée des hommes.

Que la Lumière descende sur la terre.

Du point d'Amour dans le Cœur de Dieu,

Que l'Amour afflue dans le cœur des hommes,

Puisse le Seigneur revenir sur Terre.

Du centre où la Volonté de Dieu est connue,

Que le Dessein guide le faible vouloir des hommes !

Le Dessein que les Maîtres connaissent et servent.

Du centre que nous appelons la race des hommes,
Que le Plan d'Amour et de Lumière s'épanouisse,
Et puisse-t-il sceller la porte de la demeure du mal.

De l'Avatar de Synthèse qui est omniprésent.
Que son énergie se déverse dans tous les règnes.
Puisse-t-il élever la terre jusqu'aux Rois de Beauté.

Les fils des hommes sont un, et je suis un avec eux.
Je cherche à aimer, non à haïr.
Je cherche à servir et non à exiger le service dû.
Je cherche à guérir, non à blesser.

Puisse la souffrance apporter sa juste récompense de Lumière et d'Amour.

Puisse l'âme dominer la forme extérieure, et la vie, et toute circonstance,
Et révéler l'Amour qui gît sous les événements du temps.

Que la vision et l'intuition viennent.

Puisse le futur se révéler.
Puisse l'union intérieure triompher et les divisions extérieures cesser.
Puisse l'Amour prévaloir et tous les hommes s'aimer.

Master D.K