

La Lettre de Vaisakh



HAMSA SIVA SOHAM



Cancer 2022 Karkataka

Lettre n° 3 / Cycle 36 – 21 Juin au 22 juillet 2022
Le World Teacher Trust - Global



Puisse la Lumière en moi être la Lumière devant moi
Que je puisse apprendre à la voir en tous.
Puisse le son que je prononce révéler la lumière en moi
Que je puisse l'écouter tandis que les autres parlent.
Puisse le silence être présent en moi et autour de moi,
Le silence que nous rompons à chaque instant,
Puisse-t-il combler l'obscurité du bruit que nous faisons
Et le convertir en la Lumière de notre arrière-plan.

Que la vertu soit la force de mon intelligence,
Que je puisse atteindre la réalisation,
Que mon dessein s'inscrive dans le dessein de notre terre, Que mon
plan soit un épitomé du Plan Divin.

Puissions-nous dire le Silence sans le rompre. Puissions-nous vivre
dans la conscience de l'arrière-plan. Puissions-nous exprimer la lumière
sous forme de joie. Puissions-nous être dignes de trouver une place
au sein du Royaume Eternel OM.

Maître EK



Table des matières

Invocation du Maître E.K	2
Prière de l'Année	4
Message du mois	5
Message de l'enseignant	6
Les expressions du Seigneur Krishna	7
Le Seigneur Maitreya	8
Le Maître Morya - Maruvu Maharshi	9
Le Maître Khut Humi - Devapi Maharshi	10
Message du Maître E.K.....	12
Message du Maître C.V.V.....	13
Les Enseignements de la Sagesse de Vidura	14
Saraswathi	15
L'Ashram	16
Sur la Doctrine Secrète.....	17
Saturne	18
Le Discipulat	20
L'Enseignant/Le Son/OM Namô Narayanaya	21
Lignes Directrices /À l'Ecoute du Maître Invisible/Rudra	24
Sanat Kumara	28
Septième Rayon et Magie	29
Rencontres éclairantes	30
Uranus	32
Vishnu Sahasranama	35
Paracelse - Santé et Guérison	38
Dimensions de l'Ancienne Sagesse	41
Histoire pour les Jeunes.....	43
Fenêtres pour le Service Mondial	45
Image du Mois	47
Revue de Livres	48
Jours astrologiques importants	49
La Grande Invocation	50

Le Dr Sri K. Parvathi Kumar est le Président du "World Teacher Trust" et le Fondateur de la "Lettre de Vaisakh". Les Enseignements donnés au nom des Maîtres sont tous des pensées-semences exprimées par eux. Ils sont élaborés et décrits par le Dr Sri K. Parvathi Kumar pour faciliter la compréhension de la moyenne des membres du groupe.

Contact : Le World Teacher Trust - Global

La "Vaisakh News Letter" est disponible en anglais et en français : info@worldteachertrust.org ; en allemand : wtt@kulapati.de; en espagnol : vaisakh@wttargentina.org (WTT Argentine) et info@wttes.org (WTT Espagne); en Portugais brésilien : brasil@worldteachertrust.org

Prière de l'Année 2022-2023

Justice prevails.

The ark sails.

Marked ends submerge.

The ark moves on with reset sail.

'Markandeya!' the Devas hail.

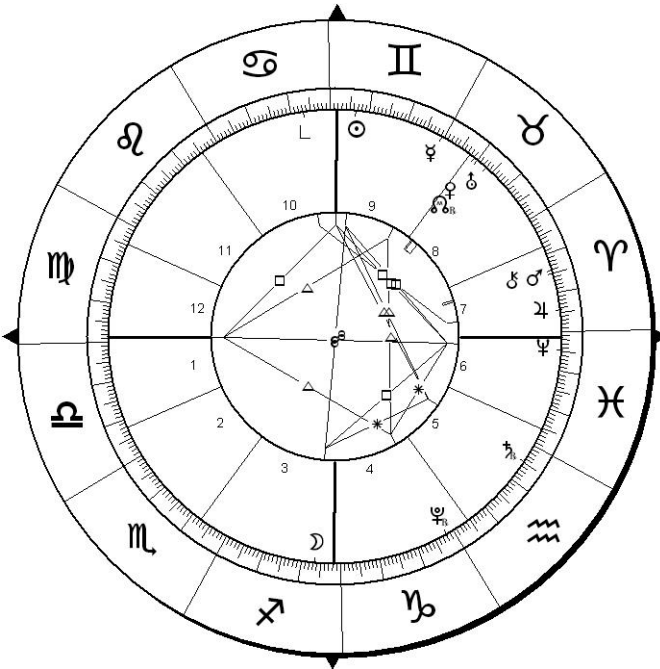
La justice prévaut.

L'arche navigue.

Les extrémités marquées s'immergent.

L'arche avance avec une voile réinitialisée.

Markandeya ! Les dévas te saluent.



Pleine Lune du Cancer, 13 juillet 2022, 20:37 CEST (UTC + 2)

Message du mois du Cancer ☮

En Cancer, le Soleil a atteint son point apparent le plus au nord de son voyage annuel et commence son voyage vers le sud.

L'âme de l'humanité descend dans la forme terrestre en Cancer. Le tabernacle est infusé de vie. Le tabernacle est une représentation des sept couleurs et des sons, des six directions, des cinq éléments, des quatre états de conscience, des trois mondes, du duo du jour et de la nuit, des énergies masculine et féminine et infusé par le UN omniscient, omnipotent et omniprésent.

Pour l'âme, il y a la vie dans la forme et hors de la forme. La vie dans la forme va de la naissance à la mort et la vie hors de la forme va de la mort à la naissance. C'est le potentiel des expériences accumulées de la personnalité qui se réincarne en tant que qualités dans un nouveau corps. Ces traits sont transférés de la dernière incarnation à la nouvelle incarnation par la Lune.

Alors que l'âme descend dans une forme terrestre en Cancer, la Lune fait descendre les traits du passé, connus sous le nom de vasanas. Ainsi, le Seigneur du Cancer est la Lune au niveau planétaire. Même la lune physique est la mère de notre terre physique et de toute la vie qui s'y trouve.

La Lune et les eaux du Cancer représentent le mental inférieur et le corps émotionnel comme on le voit dans le comportement et les humeurs de l'homme. Au fur et à mesure que le disciple travaille avec le pranayama, le mental inférieur et le corps émotionnel sont distillés et la conscience commence à travailler à partir du centre du cœur au lieu du centre du nombril (plexus solaire) qui est normal pour l'homme doté de personnalité. En abordant correctement le drame de la vie, une incarnation peut se dérouler en harmonie et peut finalement connaître la joie !

Composé par Heinrich Schwägermann Lorenzen



Message de l'Enseignant

Les représentations

Être une image de la Personne Cosmique, c'est être un Fils de Dieu, une représentation sous la forme de l'Enseignant, de sorte qu'il y ait un exemple à suivre pour les étudiants.

Tous ceux qui montrent le chemin sont respectés parce qu'ils en sont les représentations. Quel est leur travail ? De montrer le centre d'Ishvara en vous et vous donner la technique pour atteindre l'Ishvara en vous. Lorsque vous atteignez Ishvara en vous, vous ne rencontrez pas seulement votre enseignant sous une forme de lumière, mais aussi de nombreux autres enseignants, car lorsque vous entrez dans la lumière dorée du cœur, il y a les enseignants et votre enseignant est également là.

Le but est de suivre les enseignements et d'aller plus loin, jusqu'à ce que vous rencontriez l'Ishvara en vous. Il peut vous donner son contact entre le Sahasrara et l'Anahata, n'importe où du centre de la tête au centre du cœur.

Le but est de réaliser la Personne Cosmique ou le Dieu ou la Vérité. Soyez reconnaissant envers celui qui a montré le chemin, car quoi que vous souhaitiez être, il l'est déjà devenu.

Compilé par Ludger Philips

Les Expressions du Seigneur Krishna



Il est puéril de faire la différence entre savoir et faire. Ceux qui savent ne séparent jamais les deux. Savoir et faire sont comme les deux extrémités d'une ligne droite. Commencez par l'un, vous arriverez à l'autre. En suivant l'un, vous atteindrez l'autre.

(5-4)

Connaître le but de l'école spéculative. Le même est le but de l'école opérative. Pourquoi un conflit ? Quand vous voyez 'savoir et faire' comme un, vous avez vu le but des deux comme un.

(5-5) ¹



Hugo Grotius (1583-1645): Cancer

¹ Traduit de: The Mandra Scripture. An Aquarian Rendering of Bhagavad Geeta. Kulapathi Book Trust, Visakhapatnam, India 2016, 5th edition



Le Seigneur *Maitreya*

La Communauté de Maitreya

Unité

Toutes les croyances affirment de meilleurs accomplissements si l'unité des collaborateurs est assurée. On peut citer une myriade de cas où la coopération mutuelle et la confiance entre les collègues ont contribué à des solutions nobles.

En même temps, une faiblesse majeure de l'humanité est l'incapacité d'agir sur les vérités fondamentales qui lui ont été révélées. En tant qu'enfants, on leur enseigne à maintes reprises que l'union fait la force. Mais nous voyons souvent qu'à mesure que l'on grandit, la séparation et la perception du confort comme individualiste prennent le dessus comme note dominante. La coopération est souvent attendue et rarement étendue. Parler d'une communauté sans unité et d'un groupe sans coopération est un paradoxe. Une telle agitation épuiserait plutôt les membres dans le processus.

Que tous les membres de la communauté se souviennent de la valeur de la coopération. La semence du travail se dessèche sans l'humidité de la réciprocité.

Nous réaliserons une belle signification si nous pouvons introduire le grand concept de "l'amitié". La bienveillance et l'amitié personnifiées sont Maitreya. Puisse cette unité être le mot d'ordre de la Communauté. Ceci n'est qu'un pas vers l'unité divine.

Composé par Srikanth Kaligotla

Maître Morya

Maruvu Maharshi

Le désir de récompense



On peut parfois voir comment une personne qui s'est rapprochée de l'Enseignement et qui a acquis de merveilleuses possibilités continue encore à rêver d'une maigre récompense.

S'ils posent des questions sur la récompense, racontez cette parabole :

« Un homme a donné beaucoup d'or pour de bonnes œuvres, mais a ensuite attendu sa récompense. Une fois, son Maître lui envoya une pierre avec la note : "Accepte cette récompense, le trésor de l'étoile lointaine".

"L'homme s'indigna. 'En échange de mon or, une pierre m'est donnée ! Qu'est-ce qu'une étoile lointaine pour moi ?'

"Et, irrité et découragé, il jeta la pierre dans un ruisseau de montagne.

"Mais le Maître est venu et a dit : 'Comment as-tu aimé le trésor ? Dans cette pierre était contenu un diamant des plus précieux, étincelant au-delà de toutes les gemmes terrestres.'

"En désespoir de cause, l'homme se précipita dans le ruisseau. Et suivant le courant, il fut emporté de plus en plus loin en aval.

"Mais les ondulations des vagues lui ont à jamais caché le trésor." (Agni Yoga)

Compilé par Sabine Anliker

Maître Kut Humi

Devâpi Maharshi

Sambala 50 : Représentants



Souvenez-vous de Shambala, inclinez-vous devant le Seigneur Sanat Kumara et suivez le chemin du Seigneur Maitreya, l'Instructeur mondial.

Trois catégories sont évidentes parmi l'humanité. La première catégorie est bestiale dans sa conduite. Pour eux, la vérité se limite à leur foi ; ce qu'ils proclament est la doctrine et leur mode de vie n'est que le chemin de la justice ! Inconscients de tout trouble qu'ils causent à ses semblables, ils causent beaucoup de souffrances et de blessures. Ils vivent leur vie à l'exclusion de tous les autres en justifiant constamment leurs actions.

La deuxième catégorie de personnes porte un certain sens de la discrimination entre le bien et le mal, la vérité et le mensonge. Ils s'efforcent de s'améliorer en essayant d'améliorer leurs vertus, en travaillant sur leurs limites et en introspectant les erreurs commises. Chaque fois que de telles personnes commettent des erreurs, elles s'en rendent compte immédiatement, se repentent de leurs erreurs et essaient de se corriger.

Le troisième type de personnes sont celles qui ont consacré leur vie au bien-être des autres. Ils luttent sans cesse pour le bien-être de la société dans son ensemble et pour eux, le bien-être du groupe est toujours une priorité sur le bien-être personnel. Ils montrent même qu'ils sont prêts à se sacrifier pour le travail de bonne volonté. Shambala donne de la force à cette troisième catégorie de serviteurs.

Ce n'est qu'à travers de tels êtres que la Volonté de Shambala est menée sur cette planète. Ils sont les modèles pour l'humanité et continuent de vivre éternellement. Ils servent de représentants du Divin sur cette Terre et coopèrent à la conduite du plan divin sur cette planète.

*Originellement conçu en Telugu par K. P. Kumar ;
traduit en anglais par le groupe Tapovana*

Message de Maître E.K.



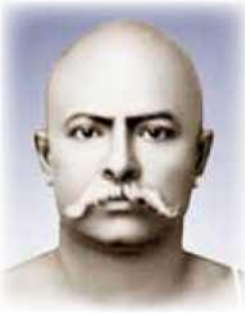
La passerelle entre le connu et l'inconnu

Observez votre discours, vos mots, vos phrases et vos concepts. Ici, il y a deux choses qui sont mystérieuses. On ne sait d'où vient le premier émoi. Une fois que vous sentez que vous devez parler, c'est sous votre contrôle. Si vous voulez parler, vous pouvez parler. Mais avant que cela ne vous vienne à l'esprit, ce n'est pas sous votre contrôle. Vous ne pouvez pas exiger que quelque chose vous vienne à l'esprit et que vous ayez envie de le dire. Ce n'est qu'après l'avoir reçu qu'il est à vous. La suggestion vous vient. Cela signifie, ce n'est pas le vôtre. Après être venu à vous, il est à vous. Vous êtes la passerelle entre ce qui ne vous appartient pas et ce qui vous appartient. Au-delà de cette passerelle, tout est sombre.

Vous ne pouvez pas sortir et essayer de trouver ce qui s'y trouve. Vous ne savez pas s'il y a du sol ou de l'eau ou de l'espace ou quoi que ce soit. C'est comme une porte ouverte sur les ténèbres dont vous ne savez rien. Donc, vous n'osez pas sortir. Et vous savez qu'il y a une porte de la conscience et de ce côté de la porte vous êtes le maître. La porte de la conscience limitée s'ouvre sur la conscience illimitée. C'est ainsi qu'existe la psychologie de la passerelle entre le connu et l'inconnu.

C'est l'un des concepts les plus sublimes qui soit commun à toutes les écritures du monde. Nous devrions avoir une idée claire de cette porte.

Compilé par Ludger Philips



Le Yoga du Maître C.V.V.

Aphorismes aux Disciples 50

144. Le changement en vous deviendra évident pour la société et la famille qui vous entourent via les actions de bonne volonté que vous faites et qui profiteront à votre famille et à la société dans son ensemble. Vous passeriez progressivement d'une conduite via le mental à une conduite via "Buddhi", le mental supérieur.

145. Ne vous entêtez pas à ce que les transformations en vous se produisent rapidement. Si vous effectuez des prières avec une telle attitude, dans une période de 4 mois, vous pouvez vous retrouver avec une instabilité mentale et des troubles mentaux.

146. Dans les prières, être têtu n'aide pas. J'éliminerai tout ce qui est indésirable en vous, en tenant compte de votre bien-être, mais pas selon votre entêtement. Conduisez vos prières sans interruption. Ayez confiance que Je vais effectuer tous les ajustements nécessaires en vous.

Composé par Guru Prasad Kambhampati

Sagesse pratique

Je suis bleu de nature.
Je descends dans toutes les couleurs
JE SUIS CE QUE JE SUIS.

Vidura

Enseignements de sagesse



Les paroles dures et critiques
blessent les gens.
A son tour ça fait mal à
l'orateur aussi, avec le temps.
La capacité de pardonner un discours critique
élève le sujet
au-delà de la personnalité,
et l'installe dans la conscience de l'Ame.
Le silence est donc une bonne réponse
aux paroles dures et critiques.

Sagesse Pratique

La vie terrestre s'orientant vers la Vie Divine, c'est un tournant.
Le contact du Maître qui vous conduit à la Lumière est une pure grâce.
Entrer dans le Plan Divin est une splendeur.
La vie et le service divins éternels sont le fruit - l'ambroisie.



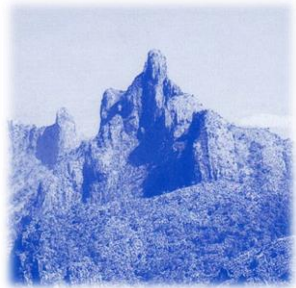
Saraswathi

Saraswathi Suktam 7

La scie 1

L'expiration est un aspect du Verbe en tant que vie. Le Verbe en tant que vie descend en tant que pulsation et respiration. L'expiration fait partie de la respiration. Comme une bûche de bois, l'expiration est coupée en morceaux pour produire des sons. Comment les sons sont-ils produits ? De la pointe de la gorge au bout de la langue et des lèvres. Sans la gorge, nous ne pouvons pas prononcer les voyelles, mais avant même que nous prononcions les voyelles, le Verbe Sacré existe en nous. C'est le Verbe qui s'extériorise en tant qu'expiration et du même Verbe émanent des impulsions, des idées et des pensées. Lorsque l'expiration atteint la gorge, nous la coupons. On coupe l'expiration pour produire les sons. Ainsi, pour couper l'expiration dans les sons requis, nous utilisons symboliquement la scie. Le manche de la scie est dans la gorge, les dents de la scie sont les dents que nous avons et la langue en tant que telle, est la scie.

L'Ashram Les Règles Pour L'Entrée



La Grotte 1

Il existe une voie naturelle pour entrer en soi. Ce processus d'entrée en soi est déjà présenté comme le troisième aspect de la deuxième clé, le son. Il y a un son qui se produit naturellement en soi. Ce n'est pas un son prononcé dans le sens où il n'est pas prononcé par l'homme. C'est ce qu'on appelle le son Anahata, c'est-à-dire un son qui n'est pas produit par les cordes vocales. C'est le bruit de la respiration. On l'appelle aussi le chant de la respiration. En appliquant son esprit à l'activité de la respiration, on peut écouter cette chanson.

C'est la manière naturelle d'entrer. En fait, entrer au dedans signifie « initiation ». Le sens même de l'initiation est "entrer en soi".

On a un moyen d'entrer dans sa chambre intérieure. Le moyen est la respiration. La respiration consiste en une inspiration et une expiration. Si l'on applique son esprit à l'inspiration, on entre en soi jusqu'à un certain point. Par l'expiration, on ressort. Encore une fois par l'inspiration, on entre. En associant consciemment l'esprit à l'inhalation, on peut entrer en soi.



Sur la Doctrine Secrète

Manvantara - Partie I

Un Manvantara est un cycle de temps. Quatorze Manus ne sont que sept paires. Chacun a une durée de fonctionnement. Le cycle temporel relatif à une telle opération s'appelle un Manvantara. Une création émerge et fusionne à travers quatorze Manvantaras représentant un jour de Brahma (24 heures de Brahma). De tels événements cycliques se produisent pendant cent années Brahma. La compréhension du temps et de ses événements cycliques est l'une des sept clés de la Sagesse. C'est un Vedanga appelé Kalpa. Les cycles du temps sont bien enregistrés dans les Écritures. Sept cycles de temps s'élaborent à travers sept pulsations du créateur. Chaque pulsation porte en elle, une double activité d'une expiration et d'une inspiration. L'expiration est présidée par un Manu et l'activité d'inspiration est présidée par son homologue. Par sept pulsations, les sept plans apparaissent et disparaissent dans un processus qui est cyclique. Juste pour notre compréhension, tablons et voyons à quoi ressemble une période manvantarique. Un Yuga est considéré comme un cycle de temps et Kali représente une unité d'un tel cycle de temps. Dwapara signifie deux fois cette unité. Treta est trois fois cette unité et Krita est quatre fois l'unité.

Kali:	1 x 432,000 =	432,000
Dwapara:	2 x 432,000 =	864,000
Treta:	3 x 432,000 =	1,296,000
Krita:	4 x 432,000 =	1,728,000
Kalpa:	10 x 432,000 =	4,320,000

72 Kalpas sont un Manvantara. 14 Manvantaras sont un jour (24 heures) de Brahma. 365 jours de Brahma sont une année de Brahma. 100 ans de Brahma sont la vie d'un Brahma. L'actuel Brahma s'appelle Padmabhu. Il a 51 ans. Le

Manu actuel est appelé le Vaivaswatha. Voyons donc où nous en sommes. Nous sommes dans la création Padmabhu, dans Vaivaswatha Manvantara, dans le 27ème Kalpa, dans Kaliyuga, sur la planète appelée Jambu Dweepa et dans l'Année Subhakrith (2022-23) .¹

Composé par Rama Prasad Joshi



La statue de Sri Krishna installée par le Maître KPK à Miami, USA

¹ K. Parvathi Kumar, Mithila. A New Age School Syllabus (Visakhapatnam, India: Dhanishta), 2016-3



Saturne Mort Et Résurrection

Sam

« Sam » est le son qui constitue le mantra de Saturne. L'énonciation prolongée de 'sam' (avec les lèvres fermées tout en prononçant mmm ...) permet la réverbération du son directement de Mooladhara au centre des sourcils. L'émission de ce son et l'écoute du son réverbérant à l'intérieur permettent le réarrangement de l'énergie en soi.

8 est le nombre de Saturne et par conséquent, il est recommandé de prononcer et d'écouter ce son 8 fois. Par un tel énoncé, à travers le réarrangement de l'énergie, on surmonte ses propres limites. Au fur et à mesure que les limitations sont surmontées, il y aura une expansion bénéfique simultanée de sa propre conscience, qui est considérée comme une initiation.

Le Discipulat

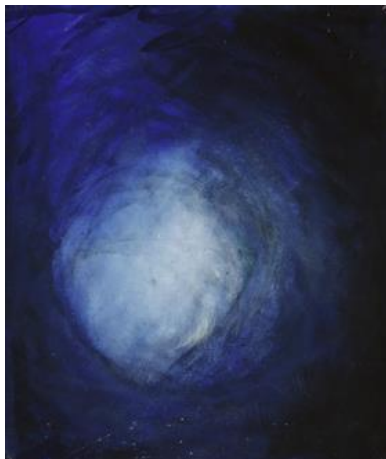
La maison éclairée

La maison éclairée que les disciples construisent à l'intérieur apporte la mesure correspondante de joie et de compassion. Plus l'âme est autorisée à diriger et à guider nos vies, plus nous devenons équidistants des dualités dans et de la vie. Cette voie médiane dorée est une position exaltée qui est vécue par le monde extérieur non pas comme une supériorité, mais plutôt comme un rayonnement invisible et éclairé qui peut être perçu sous la forme d'un doux sourire. Les disciples continuent à travailler dans le silence, le secret et la simplicité.

Composé par Ute et Peter Reichert

Sagesse Pratique

Être disciple, c'est accepter les changements imposés par la vie.



Création (1905)

Mikalojus Konstantinas Čiurlionis (1875-1911)



L'Enseignant

89. Nitalantaralaviharakam Celui qui bouge dans la profondeur du front

Nitala signifie front, antarala signifie dans la profondeur, viharakam signifie mouvement ludique.

Il se déplace de manière ludique dans le triangle d'Ida, Pingala et Sushumna - matière, force et conscience. Toutes les pratiques de yoga sont destinées à conduire à cet état de mouvement ludique dans le front. Dans le front, il y a trois points de conscience qui émergent d'un centre. Le centre s'appelle ajna, il s'appelle aussi le troisième œil. Lorsque cet œil s'ouvre, la VÉRITÉ illimitée est réalisée. Ayant réalisé cette VÉRITÉ, l'Enseignant se déplace de manière ludique selon le Plan Divin. Il est dans le Divin et joue dans le monde de la triple nature. Il est généralement dans l'état de romance divine et interagit avec le triple monde selon la volonté divine. C'est la muse qu'il expérimente; la musique divine coule à travers. L'âme qui muse avec l'âme universelle permet l'auto-absorption et dans cet état d'absorption finale, il se déplace en accomplissant les objectifs du Divin.

Très tôt le matin, je me souviens des sandales saintes du Maître dans la chambre intérieure de mon cœur.

(Fin)



Le Son

Voyelles Et Consonnes 2

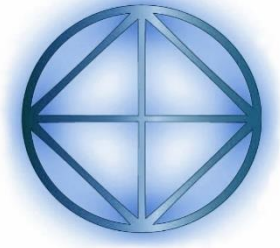


Il existe un arrangement de consonnes. Certaines sont plus intérieures que d'autres. La plupart des consonnes extérieures sont PA, BA, MA, car elles sont toutes prononcées avec les lèvres, et les consonnes les plus intérieures sont KA, GA, GNA. KA représente la consonne la plus intérieure et MA est la consonne la plus extérieure. MA est la dernière consonne en sanskrit et signifie « mère » ou « matière ». KA est le début des consonnes en sanskrit. Il y a déjà la voyelle « A » dans la consonne, et cela signifie que c'est déjà « Le Verbe fait chair et sang ».

KA représente l'âme ou le fils; c'est pourquoi CHRIST, KRISHNA ou KUMARA représentent tous le deuxième aspect, ou l'aspect de l'âme. MA représente le troisième aspect, ou l'aspect mère. Qu'est-ce que le Père ? Le Père est la première des voyelles A. A est le Père, toute variété de KA est le Fils et toute variété de MA est la Mère.

Nous avons le Fils nommé KRISHNA, et vous avez le même son que CHRIST. Quelle est la différence entre les deux sons CHRIST + NA ? Ce n'est pas par pure coïncidence si les grands Êtres sont nommés ainsi. L'état du Fils est KA. Cela signifie que l'Indicible est descendu dans l'Éther. C'est ce qu'on appelle descendre dans le Corps d'Akasha. C'est ce qu'on appelle l'Etoile de Lumière à Cinq Branches, et c'est ce qui est descendu dans le bébé à qui Marie a donné naissance. Selon la descente de l'Etoile, les mages l'ont suivi. La compréhension orientale de l'Immaculée Conception est celle-là.

OM Namō Narayanaya



La Sphère 3

Méditer sur le cercle avec un centre est une méditation séculaire qui permet le mouvement dans les plans subtils de l'existence. En regardant le cercle de la sphère, on acquiert la capacité d'hypnotiser. Cette capacité est perdue lorsque l'hypnotiseur en abuse. Madame HP Blavatsky a été formée par les adeptes à méditer sur ce symbole. Cela lui a permis de jauger le subtil, de lire le subtil et même de révéler la sagesse qui est disponible dans les mondes subtils. Il est très bien connu que Madame HPB a été capable de lire les annales akashiques et de reproduire de nombreuses citations existant dans diverses Écritures. On sait également que le Colonel Olcott s'est efforcé de vérifier la véracité de ces citations en visitant d'anciens musées d'anciens centres d'apprentissage. À son grand étonnement, il trouva que ce que Madame écrivait était exact jusqu'à la ponctuation.

Le symbole est médité pendant les pleines lunes et aussi pendant les nouvelles lunes avec le mantra de Narayana avec la couleur bleue. Pendant les nouvelles lunes, le symbole permet d'expérimenter la lumière subjective, tandis que pendant les pleines lunes, il permet d'expérimenter la lumière objective. Nombreux sont les secrets relatifs au symbole de Narayana, il vaudrait mieux travailler avec le symbole régulièrement que de l'intellectualiser. L'information est nécessaire pour l'intellect, mais elle ne peut être réalisée que si les pratiques connexes sont adaptées.

Le World Teacher Trust

Lignes Directrices à l'Intention des Membres, 19-21



19. Ils devraient améliorer leurs capacités et ne jamais se contenter de celles existantes. Parallèlement, les vertus doivent également être inculquées.

20. Les serviteurs sans capacités sont un fardeau pour le service. La capacité sans vertu pollue le service. Comprendre l'importance de la connaissance et de sa mise en œuvre.

21. Laissez l'amour prévaloir dans les actions, mais pas l'orgueil, les préjugés ou la haine.



À l'Écoute du Maître Invisible 17

Au fur et à mesure que l'aspirant progresse dans ce voyage intérieur pour atteindre la source de son être, alors qu'il atteint la pulsation subtile, il rencontre une Foule de Maîtres, qui forment la Hiérarchie pour aider les êtres à ascensionner dans les états d'existence pure. Ces Maîtres sont des « SADGURUS » qui peuvent initier les aspirants méritants dans le Chemin. L'aspirant gagne la compagnie de ces Maîtres invisibles, qui travaillent pour le Plan Divin. Ils sont les accomplis, c'est-à-dire les réalisés. Ils ont réalisé Iswara en eux et fonctionnent comme des canaux pour le Plan. Ces Maîtres, qui sont des êtres de lumière, sont généralement invisibles, mais sont maintenant vus et entendus par les chercheurs. Ils guident le chercheur sur le chemin de la réalisation de la Vérité (Iswara) et les invitent plus tard dans leur fraternité à fonctionner pour le Plan. Le groupe de ces Maîtres s'appelle la Fraternité Blanche. Ils sont répartis sur toute la Planète et ont principalement sept Ashrams. Le chercheur, selon la qualité de l'Âme, est recruté dans l'un de ces Ashrams pour fonctionner. Le chercheur se dresse donc par la suite comme un pont entre la Hiérarchie des Maîtres et l'Humanité. Son travail est celui de la Bonne Volonté.

Rudra

Le Seigneur de la Volonté et de la Vibration Cosmiques

Quelques Dimensions de Rudra 43 Pasupathi



Il est le Seigneur des bêtes. Symboliquement, tous les êtres du monde ne sont que des bêtes. Ils sont liés comme des bêtes à leurs propres modèles de comportement, qui émergent de leurs attitudes envers le monde et de leur compréhension du monde. Même les Dévas sont parfois liés par leurs habitudes et leurs attitudes. Celui qui n'est lié par aucun concept, habitude ou trait est un Yogi. Les autres sont liés par leurs traits. Par conséquent, ils sont appelés bêtes. L'esclavage se situe à trois niveaux : physique, émotionnel et mental. Le Seigneur Rudra peut dénouer ces liens et libérer les âmes en accordant la Volonté. Les Fils de la Volonté et du Yoga sont à son ordre et aident les êtres qui cherchent la libération. Par conséquent, il est le Seigneur ou le Maître des bêtes.

Pasu signifie aussi l'être qui regarde depuis l'intérieur vers l'extérieur. Il ne peut pas regarder à l'intérieur. Il n'a aucune vision intérieure. Le Seigneur donne de l'intuition et de la vision et permet la libération des êtres.



Sanat Kumara

Proximité avec l'Enseignant 4

Il faut être très alerte, alerte pour percevoir les subtilités de l'Enseignant. Une sagesse particulière peut être remarquée par ceux qui perçoivent ces subtilités. Pour ceux-là, le chemin reste joyeux. La joie ne vient pas des événements extérieurs, mais des révélations intérieures. La période minimale pour servir un Enseignant est dite être de douze ans, tandis que la durée maximale est dite être de trente ans.

Même parmi les élèves qui servent l'Enseignant, ceux qui excellent dans le service sont emmenés par l'Enseignant à un grade différent appelé « fils ». Ce sont eux à travers lesquels l'Enseignant continue à travailler, tandis que d'autres se transforment en disciples (aspirants acceptés) et poursuivent l'œuvre avec son inspiration.

Septième Rayon et Magie

Les 7 Rayons - Le Chemin De L'Ascension 3



Tout comme on a besoin du soutien du 1er Rayon pour tracer son chemin d'ascension avec le 7ème Rayon, on a besoin du soutien du 2ème Rayon pour tracer le chemin d'ascension via le 6ème. De même, pour travailler avec 5e Rayon, on a besoin du soutien du 3e Rayon, en tirant le soutien d'en haut pour exécuter en dessous.

Quand on foule le sentier de la dévotion, alors on ascensionne avec le 6ème Rayon. Les chutes au fond du puits pour le 6ème Rayon sont l'émotion et la superstition. L'aspirant doit les transcender en invoquant les énergies du 2ème Rayon.

La dévotion du 6ème Rayon n'atteindra son zénith que lorsqu'elle gagnera le soutien de la sagesse et de l'amour du 2ème Rayon. L'amour du 2ème Rayon est un amour inconditionnel, non émotionnel et pur. Quand un tel amour est accordé à l'aspirant, la vraie dévotion se produit toute seule. On est alors, en connexion constante. Il n'y a pas de modes ou de 'timings' lorsqu'une telle personne est en dévotion. Grâce à cette connexion constante, l'aspirant touche l'Unité. Pour celui-ci, la dévotion devient l'état d'existence.

Filtrer les émotions et les sentiments du 6ème Rayon fonctionnant avec le 7ème Rayon est impératif.

Composed by Guru Prasad Kambhampati



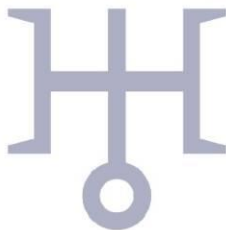
Rencontres Eclairantes

Sree RamaSwamy Acharya 5

Tous ceux qui étaient présents à ce moment-là, ont cherché les bénédictions de Sree RamaSwamy Acharya. Sree Acharya a rendu tous les fruits donnés au groupe autour, a pris un gobelet d'eau et a quitté les lieux.

Sree RamaSwamy Acharya est resté par la suite dans la mémoire de Saukumarya. Un vieil homme simple, aux cheveux gris, légèrement costaud dans le corps, avec un visage toujours agréable. Le sourire était une partie inséparable de son visage. Il était peu connu dans le monde. Mais, bien connu dans le monde subtil qui est appelé le Royaume de Dieu. Il ne dérangeait pas le petit monde dans lequel les gens vivaient autour de lui. Mais à ceux qui cherchaient le Chemin, il guidait doucement OU gentilleusement. En effet, un homme qui a vécu huit décennies et qui est resté insensible au mirage du monde. Un sage duquel se souvenir à chaque aube et crépuscule.





Uranus L'Alchimiste de l'Age Penser loin devant 5

Lorsque l'ignorance l'emportait, la croyance était l'ancre. Les prêtres imploraient la foi. Mais la science de Théo n'implore pour n'avoir aucune compréhension. Elle s'avère aussi claire que les mathématiques et est aussi convaincante que la science. Là où la croyance est suppliée, il y a une très pauvre compréhension de la divinité. Une rose ne veut pas que vous croyiez qu'elle est une rose. Que vous le croyiez ou non, c'est une rose. Seule une fausse rose est anxieuse que les gens croient que c'est une rose. Là où il y a de la fausseté, il y a de la mendicité pour la croyance. En dépit de mendier, si la croyance ne passe pas, alors la peur est injectée - « Si vous ne croyez pas, le chagrin et la douleur tomberont sur vous » - ce genre de peur est injecté. « Vous ne croyez pas en Jésus-Christ ? Satan vous attrapera par le pied ou la touffe. » Aucun être humain pensant n'est prêt à accepter de telles choses. Les gens ne croiraient plus de telles déclarations. Ils riraient à de telles déclarations comme étant des blagues. Que ce n'est pas la vérité serait consciemment connu des personnes. Seules la science de l'homme, la science de la nature et la science de Dieu resteraient. Les croyances religieuses et les superstitions en souffriraient.

Uranus déplace l'esprit humain de la crainte de Dieu à l'amour de Dieu. La plupart des cultes sont basés sur la peur. La vénération doit être avec la compréhension de ce qui est vénéré. Uranus élimine la base de la peur, de la superstition, de la croyance et de la foi. Elles sont remplacées par une juste compréhension et une compréhension scientifique. Uranus envisage que l'esprit de Dieu est nécessaire, mais pas les esprits craignant Dieu. La crainte de Dieu est sans fondement, car Dieu n'est pas punitif, Dieu n'est pas un monstre. Dieu est amour, compassion, réconfort, pardon. Créer la crainte de Dieu est un commerce. Toutes les théologies promues par les prêtres avec la peur comme base ne sont qu'orientées vers le commerce. Cela s'avère être une entreprise rentable. Celui qui craint Dieu ne peut jamais comprendre Dieu.

Maître EK

Vishnu Sahasranamam

Strophe I - 1

विश्वं विष्णुर्वषट्कारो भूत भव्य भवत्प्रभुः ।
भुतकृद् भूतभृद् भवो भूतात्मा भूतभावनः ॥



Signification:

L'univers entier est une forme de Vishnu, le Seigneur de l'omniprésence. Il est le Seigneur qui se fait vivre Lui-même comme l'univers. Il est le passé, le futur et le présent. Il est le Seigneur Exécutif et le Créateur des êtres. Lui, étant l'Âme et l'Esprit des êtres, les maintient. Il est Celui qui conçoit les êtres.

Explication:

1. L'univers doit être médité comme le Seigneur. C'est la première étape de la pratique spirituelle dans n'importe quel chemin. Sans cette étape, tout chemin devient magie noire ou sorcellerie. Avant d'obtenir le premier éveil spirituel, on comprend l'univers comme quelque chose d'objectif de lui-même et aussi comme quelque chose de rempli de choses animées et inanimées. Une telle compréhension est due à l'état d'ignorance qui précède l'état d'éveil. L'ignorance sera attaquée à plusieurs reprises par cette première étape de la méditation.
2. La deuxième étape est la méditation du Seigneur en tant que Présence en toutes choses. Alors que la première étape consiste à tout méditer comme étant le Seigneur, la deuxième étape est de méditer le Seigneur comme étant tout. Cela nous fait trouver une place pour toute chose dans le corps du Seigneur comme la forme ultime des choses. L'importance des noms, des formes et des particularités de toutes choses sera perdue dans l'aptitude sans perdre aucun aspect de celui-ci. Cela nous donne la place de l'existence individuelle dans le sein de l'existence cosmique.
3. Il y a le premier appel de toutes choses à l'existence à partir de l'arrière-plan du Seigneur. L'arrière-plan est relativement compris comme la non-existence. L'appel vient toujours de l'intérieur de l'arrière-plan. C'est ce qu'on appelle la première impulsion ou le premier éveil. Cet appel est appelé Vashat, l'appel à 'vas' ou à l'existence. Le ritualiste répète cela avant de méditer. C'est en imitant l'œuvre du Seigneur. Par cela, il entre dans l'éveil du Seigneur.

Paracelse Santé et Guérison



Niveaux De Guérison 2

La guérison implique de nettoyer l'énergie impure, émotionnelle et mentale. C'est un processus de rinçage. Ce rinçage peut se faire soit en transmettant de puissants rayons praniques, soit en nettoyant l'énergie astrale impure. Généralement, la première méthode est considérée comme un acte de guérison tandis que la dernière méthode est considérée comme un acte d'enseignement. Enseigner à inspirer la bonne action, qui mène à l'illumination ou au déploiement, est aussi un moyen de guérison. C'est là que les enseignants sont considérés comme des guérisseurs. Le guérisseur moyen et inintelligent travaille généralement et simplement à la transmission du prana lui-même. Il stimule suffisamment le patient pour qu'il soit en mesure de débusquer la maladie affaiblissante. Dans cette méthode, le guérisseur doit être très pur pour ne transmettre que des énergies praniques pures. Il doit s'assurer que son énergie émotionnelle n'est pas mélangée aux énergies praniques qu'il transmet. En d'autres termes, il devrait simplement rester un canal dépassionné pour que les énergies de guérison passent à travers lui pour le bénéfice du patient. L'impersonnalité et le fonctionnement dépassionné sont les exigences ici.

Si le guérisseur lui-même est un étudiant occulte d'un certain ordre qui a atteint un certain degré de pureté et de clarté dans son énergie astrale, il peut associer son énergie mentale également à l'énergie pranique pour la transmission au patient. Une telle guérison est comme une épée à double tranchant qui complète l'énergie pranique du patient d'une part et nettoie l'énergie astrale impure du patient d'autre part. Ce sont des guérisseurs d'un ordre supérieur par rapport aux précédents. Néanmoins, dans les deux cas, la pureté reste toujours la condition essentielle.

Dr. K. Parvathi Kumar

Extrait de : « Paracelsus - Health and Healing » (Paracelse - Santé et Guérison) Non traduit en français. Site Web : www.paracelsus-magazin.ch/en

Dimensions de la Sagesse Ancienne

Dr. K. Parvathi Kumar

Enseignement à la Vie de Groupe, Partie 39
Juin 2018, Billerbeck, Allemagne

Il faut se fixer sur la croix fixe en s'adaptant aux vertus et au service et continuer à les développer, et ensuite soutenir la croix cardinale et aussi la croix mutable.

C'est là que dans le Nouveau Testament, Jésus, le Christ est représenté comme étant sur la croix centrale. Il y a deux personnes à gauche et à droite de la croix, ce qui n'est que symbolique des trois croix en l'homme. Ces trois croix ont un impact sur nous, et nous devons nous assurer que nous travaillions avec ces croix et que nous acquérions la maîtrise sur elles.

La maîtrise sur ces signes sera acquise en méditant sur la colonne vertébrale. C'est une autre dimension. Pour que nous puissions acquérir la maîtrise des croix, la dimension la plus importante est de contempler notre colonne cérébro-spinale. C'est le plus important. Sur la colonne cérébro-spinale, tous les signes sont là. De la tête au Muladhara, vous avez des Poissons au Scorpion, et dans l'ordre inversé le Sagittaire, le Capricorne et le Verseau sont également là sur la colonne vertébrale.

La dimension spirituelle de l'astrologie nous dit que le Sagittaire est le Muladhara supérieur, le Capricorne est le centre du cœur supérieur, et le Verseau est le centre entre Ajna et Sahasrara sur le dessus du front, et les Poissons au-delà du Bélier comme le lotus à 1000 pétales. C'est ainsi que c'est considéré.

Ce texte n'est pas relu par l'auteur et peut avoir ou contenir quelques ou certaines erreurs.

Histoire pour les Jeunes

Sur le Service

La dévotion ajoute du parfum au Service.
La dévotion n'est qu'une émotion filtrée.
Les dévots ont été les meilleurs serveurs!

Kagemusha - L'Ombre Du Guerrier 3 : Obstacles 1

La mort du prince Shingen peut être gardée secrète si quelqu'un prend le rôle du défunt. Kagemusha a été choisi, un homme de faible origine et de moralité douteuse, parce que sa forme est similaire à celle du défunt. Mais jouer le rôle d'un prince, c'est adopter son comportement et connaître ses devoirs. Atteindre cet objectif est un travail difficile.

Le noble Nabukado, frère du défunt, connaissait les exigences du rôle d'un double. Lui-même était familier avec ce rôle, car dans le passé, il faisait souvent ce travail pour son frère. Il voulait entraîner Kagemusha. Tout d'abord, il a choisi trois serveurs et deux pages pour former Kagemusha. Ces cinq ont été initiés à la mort du prince, au plan et au passé de Kagemusha. Leur tâche était de s'occuper des préoccupations personnelles du « prince », de familiariser le joueur avec les détails du comportement princier et de s'assurer que Kagemusha ne s'écartait pas de son rôle. Les serveurs ont enseigné à Kagemusha comment se comporter, reflétant le comportement de Kagemusha: s'il se comportait comme un prince, ils lui offraient un profond respect, s'il se détendait et montrait le comportement d'un homme de faible origine, ils faisaient preuve de négligence et d'amusement.

Kagemusha n'a pas eu l'occasion de profiter des privilèges de son rôle. C'était épuisant d'être un prince. Le comportement et la routine quotidienne ont été régulés dans les moindres détails. Comme c'est le cas avec un vrai dirigeant, la vie de son ombre était continuellement concentrée sur la tâche. Même son sommeil était surveillé. Kagemusha gémissait sous le poids de sa tâche et il faisait des cauchemars la nuit.

Ensuite, il y a eu les examens.

Le premier test a été la rencontre avec Takemaru, le petit-fils du prince. Les nobles ont organisé une occasion avec une cérémonie solennelle pour la

première rencontre. Le garçon de 6 ans savait comment approcher le « grand-père » de manière appropriée et s'est incliné profondément. Quand le garçon leva les yeux, il fut stupéfait et cria: « Ce n'est pas grand-père. » Nabukado, l'oncle de l'enfant, lui a demandé de venir et de regarder de plus près. « Il se pourrait qu'une maladie, juste surmontée, ait changé l'apparence du grand-père? » Takemaru s'approcha et examina le visage de la personne, censée être son grand-père. Spontanément, Kagemusha a pris l'enfant sur ses genoux. Enthousiaste, le petit-fils a crié: « Oui, c'est grand-père, mais je n'ai plus peur de lui. » L'enfant a senti l'enfant intérieur en Kagemusha et a ressenti de la confiance et de l'affection envers lui. Kagemusha a répondu à l'amour de l'enfant et a passé du temps libre avec lui. « Grand-père » et petit-fils jouaient et apprenaient ensemble. Lorsque l'enfant a posé une question, le serviteur qui l'accompagnait y a répondu et de cette façon, Kagemusha a également appris. « Pourquoi grand-père s'appelle-t-il la montagne? », demanda Takemaru.

À suivre.

Compilé par Barbara Kleyböcker à partir de : « Kagemusha - L'ombre du guerrier ». Film d'Akiro Kurosawa. Distribution par Francis Coppola et Georg Lukas 1980). Kurosawa raconte les événements historiques et les personnalités.

Fenêtre pour le Service Mondial Nouvelles et Activités (Apports bienvenus)

Espagne

Nom du groupe: WTT Associació Nava Jeevan

Personne Contact: Bel Ferrer Juan

Adresse: E-Mallorca

Téléphone: +34 676928687

E-Mail: nestinaria@hotmail.com

Site Web: <http://www.navajeevan.es>

Activités

L'Association Nava Jeevan est née le 15 août 2016, dans le but de changer le concept de la mort et du deuil et d'accompagner les personnes qui vivent cette situation difficile. L'inscription de Nava Jeevan au registre des associations des îles Baléares a été formalisée le 24 août 2016. De plus, depuis septembre 2016, l'association est inscrite au Registre des Entités Citizen de la Mairie de Manacor.

L'Association a trois objectifs fondamentaux :

1. Accompagnement émotionnel en groupe aux personnes en deuil.
 2. Formation aux personnes qui, en raison de leur activité professionnelle, se trouvent quotidiennement dans cette situation et aux personnes qui, d'un point de vue personnel, veulent travailler sur leur propre conception de la mort et du deuil.
 3. Sensibiliser pour aider à restaurer le naturel de la mort et du deuil.
- Fin 2020, l'Association comptait 26 partenaires et 10 utilisateurs.

Accompagnement émotionnel

L'Association Nava Jeevan a continué à travailler dans des groupes d'accompagnement émotionnel pour les personnes en deuil. Les réunions bimensuelles sont guidées par des thérapeutes spécialisés dans les processus de maladie, de décès et de deuil. Les groupes ont continué d'aider les personnes en deuil à exprimer leur souffrance et à favoriser leur processus de transformation.

4. Depuis 2016, des groupes de deuil ont été créés à Manacor, Palma et Inca. Au cours de ces années, 38 utilisateurs, Manacor 30 utilisateurs et Inca 23 utilisateurs ont assisté au groupe de Palma. Le groupe de 'perte' des jeunes a été lancé et a eu trois utilisateurs en 2020. 11 nouveaux utilisateurs ont été

ajoutés en 2020.

5. Pendant les restrictions de mobilité qui ont été mises en place tout au long de 2020 par le COVID-19, nous avons adapté le travail avec les groupes. Pendant les restrictions les plus strictes, les outils d'appel vidéo disponibles ont été utilisés pour continuer à travailler avec les utilisateurs, ainsi que pour maintenir la communication via les groupes WhatsApp. Ceux qui ne pouvaient pas ou ne voulaient pas passer les appels vidéo ont été pris en charge individuellement en les appelant par téléphone.

Formation

1. Notre objectif est de former aux soins de santé, à l'éducation, les services sociaux et tout autre domaine à
2. fournir des ressources et des compétences pour aider et accompagner la personne et / ou votre famille et vos amis dans la fin du processus de la vie.
3. Nous voulons également offrir de la formation directement aux membres de la famille et aux personnes touchées.
4. Au cours de l'année 2020, nous avons fait ce qui suit:
5. Formation sur le deuil pour les travailleurs de l'entreprise Grup Muntaner Ribot (Services funéraires) et séance d'autosoins pour les professionnels de la ville de Búger.
6. Conscience
7. Les activités de sensibilisation visent à aider à restaurer le caractère naturel de la mort et du deuil, c'est pourquoi nous avons procédé comme suit:
8. - Conférence à l'Institut Madina Mayurqa dirige les parents d'élèves.
9. - Conférence « Duel et Compassion » tenue par Bel Ferrer, pour Palma Compasiva.

L'Image du Mois

Cancer - La Croix Cardinale

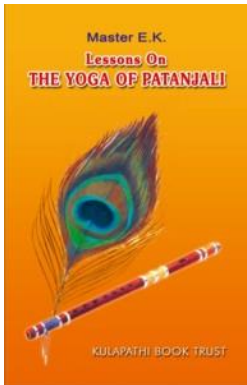


L'unité d'un jour solaire avec ses quatre points cardinaux renferme tous les secrets de la Création et de son conditionnement dans le temps en tant que spécimen et symbole autosuffisant. Le lever du soleil est un véritable symbole du début de notre Création à l'échelle, de notre naissance individuelle à une autre échelle et de notre réveil du sommeil chaque matin à une autre échelle. Le coucher du soleil est le symbole de la fin et notre sommeil est le symbole de toute subjectivité que nous appelons Pralaya. Le jour est un épitomé de l'année et l'année est un épitomé de cycles plus grands à travers les siècles et les Yugas.

Dr. Ekkirala Krishnamacharya : La Sagesse des Cieux (Non traduit en français)
Image composée par Ludger Philips

Revue des Livres

Cours sur le Yoga de Patanjali



Toute la pratique du Yoga est de sublimer sa propre activité de la nature inférieure et de la laisser être absorbée dans l'Existence Originelle afin que l'on puisse vivre avec la même machine de la constitution humaine en termes d'existence véritable. Maître E.K. nous fait expérimenter une synthèse magistrale de l'essence de Patanjali déployée par des enseignements dynamiques qui simplifient les idées complexes, et à travers un processus de correspondance à la vie quotidienne qui les rend accessibles à l'esprit moderne.

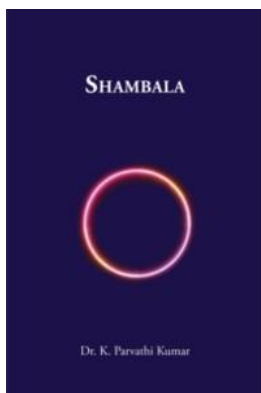
Le livre contient une session de 9 leçons à Genève, en octobre 1981, donnant une introduction à la Science du Yoga, proposée par Patanjali et la Bhagavad Gita.

Ekkirala Krishnamacharya: « Leçons sur le Yoga de Patanjali » (Non traduit en français).»

Info: The World Teacher Trust, info@worldteachertrust.org

PDF: https://worldteachertrust.org/_media/pdf/en/ek/lessons_on_yoga_of_patanjali.pdf

Shambala



Shambala a été prophétisé au tout début de l'ère de Kali, il y a 5000 ans. Il est considéré être le siège du Seigneur Sanat Kumara qui règne ésotériquement sur cette Terre. Shambala est la terre mystique. Il contient l'énergie de délivrance pour les êtres de la planète. Cela a toujours été d'un grand intérêt. Pour se relier à cette terre mystique, quelques enseignements de Shambala sont donnés dans le livre sur « Shambala » par le Dr K. Parvathi Kumar pour inaugurer la dimension de Shambala aux lecteurs. Puisse-t-il servir son but.

K. Parvathi Kumar: Shambala

Info : Le World Teacher Trust, info@worldteachertrust.org

PDF : https://worldteachertrust.org/_media/pdf/en/shambala.pdf

Dates Juin/Juillet 2022 astrologiquement importantes

21.06.	♂ 11:14	☉ → ☊ / Soleil entre dans le Cancer Solstice d'été
23.06.	18:12	♋ Début de la 11 ^e phase de la lune décrois. ☉ 02°11' ☊ / ☽ 02°11' ☊ <i>Se dédier à l'instructeur personnel, au guru</i> (Fin le 24.06. à 19:42h)
28.06.	02:22	♌ Début de la phase de la nouvelle lune ☉ 06°20' ☊ / ☽ 24°20' ♀ <i>Contemplation sur «La Promesse»</i>
29.06.	04:52	● Nouvelle lune du Cancer ☉ 07°23' ☊ / ☽ 07°23' ☊
01.07.	♀	Master CVV Independence Day: « Ce yoga a été introduit pour donner l'indépendance à tous les chercheurs. » Nous avons la possibilité de nous libérer du lien terrestre et de continuer à vivre sur la planète.
06.07.	16:19	● Début de la 8 ^e phase de la lune ascend. ☉ 14°31' ☊ / ☽ 08°31' ♋ (Fin le 07.07. à 15:58h)
09.07.	13:10	♌ Début de la 11 ^e phase de la lune ascend. ☉ 17°15' ☊ / ☽ 17°15' ♌ <i>Se dédier à l'instructeur personnel, au guru</i> (Fin le 10.07. à 10:44h)
13.07.	00:31	♌ Début de la phase de la pleine lune ☉ 20°33' ☊ / ☽ 08°33' ♌ <i>Se dédier à l'instructeur du monde et à Vedavyāsa</i>
	20:37	○ Pleine lune du Cancer ☉ 21°21' ☊ / ☽ 21°21' ♌
15.07.	14:01	♌ Début de la 23 ^e constellation <i>Dhanishta</i> ☽ 17°30' ♌
	♀ 21:00	Méditation de Dhanishta (Fin de la const. de <i>Dhanishta</i> le 16.07. à 11:40h)
20.07.	04:06	● Début de la 8 ^e phase de la lune décrois. ☉ 27°22' ☊ / ☽ 21°22' ♌ (Fin le 21.07. à 04:42h)
22.07.	♀ 22:06	1951: Anniversaire de Smt. Krishna Kumari Garu ☉ → ♌ / Soleil entre dans le Lion ☉ dans le ♌ – chaque mardi (26.07., 02.08., 09.08., 16.08.): <i>Contemplation sur l'influence de l'argent hiérarchique par Lakshmi, la Mère de la Gloire</i> ☉ dans le ♌ – chaque vendredi (22.07., 29.07., 05.08., 12.08., 19.08.): <i>Contemplation sur la Mère du Monde dans le centre du cœur</i>
23.07.	07:57	♌ Début de la 11 ^e phase de la lune décrois. ☉ 00°24' ♌ / ☽ 00°24' ♌ <i>Cont. sur le Lord Maitreya dans le centre du cœur</i> (Fin le 24.07. à 10:16h)
26.07.	♂	Master CVV Merry Life Day <i>Le Jour de 1910 où le Maître CVV a relié les plans cosmique, solaire et planétaire à la Kundalinî humaine et donne une initiation planétaire par le son CVV.</i>
27.07.	17:42	♌ Début de la phase de la nouvelle lune ☉ 04°36' ♌ / ☽ 22°36' ☊ <i>Cont. sur la Mère du Monde dans le centre du cœur et sur «La Promesse»</i>
28.07.	19:55	● Nouvelle lune du Lion ☉ 05°39' ♌ / ☽ 05°39' ♌

Toutes les dates sont en HEEC (Heures d'été de l'Europe Centrale) du Calendrier astrologique 2022/2023;

www.worldteachertrust.org;

publié par: The World Teacher Trust – Global, Kohlhüttenstr. 10, CH-6440 Brunnen.



La Grande Invocation

Formons le cercle
de bonne volonté.
Omnia vincit Amor
(*L'Amour vainc toutes choses*)

Du Sud par l'Amour,
qui est pur,
De l'Ouest, par la Sagesse
qui est vraie,
De l'Est, par la Volonté
qui est noble,
Du Nord, par le silence
qui est d'or.
Puisse la Lumière
rendre belles nos vies.
Oh ! Hiérophante de notre rite,
Que son Amour rayonne.
Omnia vincit Amor
(*L'Amour vainc toutes choses*)

Nous nous inclinons
en hommage et en adoration,
Devant la Hiérarchie glorieuse
et puissante,
le gouvernement interne
du monde,
Et devant son joyau exquis,
l'Etoile de la Mer,
la Mère du Monde.

Du point de Lumière
dans la Pensée de Dieu,
Que la Lumière afflue
dans la pensée des hommes.
Que la Lumière descende
sur la terre.

Du point d'Amour
dans le Cœur de Dieu,
Que l'Amour afflue
dans le cœur des hommes.
Puisse le Seigneur revenir
sur Terre.

Du centre où la
Volonté de Dieu est connue,
Que le Dessein guide
le faible vouloir des hommes !
Le Dessein que les Maîtres
connaissent et servent.

Du centre que nous appelons
la race des hommes,
Que le Plan d'Amour
et de Lumière s'épanouisse,
Et puisse-t-il sceller la porte
de la demeure du mal.

De l'Avatar de Synthèse
qui est omniprésent.
Que son énergie se déverse
dans tous les règnes.

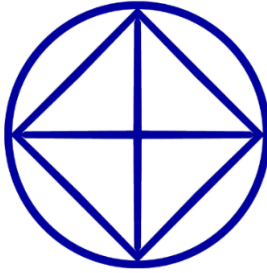
Puisse-t-Il élever la terre
jusqu'aux Rois de Beauté.

Les fils des hommes sont un, et
je suis un avec eux.
Je cherche à aimer,
non à haïr.
Je cherche à servir
et non à exiger le service dû.
Je cherche à guérir,
non à blesser.

Puisse la souffrance apporter sa
juste récompense
de Lumière et d'Amour.
Puisse l'âme dominer
la forme extérieure,
et la vie,
et toute circonstance,
Et révéler l'Amour
qui gît sous les événements
du temps.

Que la vision et l'intuition
viennent.
Puisse le futur se révéler.
Puisse l'union intérieure
trionpher et les
divisions extérieures cesser.

Puisse l'Amour prévaloir
et tous les hommes s'aimer.



Puissions-nous rester dans la Lumière et
Remplir nos obligations et devoirs
Envers la Vie qui nous environne pour être Illuminés.

Puissions-nous flotter dans l'amour et
Partager un tel amour et une telle compassion
Avec les autres êtres pour être comblés.

Puissions-nous nous mettre au diapason de la Volonté et
Alerter ainsi nos Volontés de regarder
Le plan et causer du travail de Bonne Volonté.

Que la Lumière, l'Amour et la Volonté
Synthétisent nos vies dans la vie Une.