

La Lettre de Vaisakh



HAMSA ŠIVA SOHAM



Capricorne 2013 Makara

Lettre numéro 9 / Cycle 27 – 21 décembre au 20 janvier 2014

Le World Teacher Trust - Global



Invocation

Puisse la Lumière en moi être la Lumière devant moi
Que je puisse apprendre à la voir en tous.
Puisse le son que je prononce révéler la lumière en moi
Que je puisse l'écouter tandis que les autres parlent.

Puisse le silence être présent en moi et autour de moi,
Le silence que nous rompons à chaque instant,
Puisse-t-il combler l'obscurité du bruit que nous faisons
Et le convertir en la Lumière de notre arrière-plan.

Que la vertu soit la force de mon intelligence,
Que je puisse atteindre la réalisation,
Que mon dessein s'inscrive dans le dessein de notre terre,
Que mon plan soit un épitomé du Plan Divin.

Puissions-nous dire le Silence sans le rompre.
Puissions-nous vivre dans la conscience de l'arrière-plan.
Puissions-nous exprimer la lumière sous forme de joie.
Puissions nous être dignes de trouver une place au sein du
Royaume Eternel OM.

Maître E.K



Lettre numéro 9 / cycle 27 – 21 décembre au 20 janvier 2014 – ௐ

Table des Matieres

Invocation du Maître E.K.	2
Prière de l'Année	4
Message pour le mois du Capricorne	5
Message de l'enseignant	7
Le Seigneur Krishna : Gita Upanishad	8
Le Seigneur Maitreya	10
Le Maître Morya – Maruvu Maharshi	11
Le Maître Khut Humi – Devapi Maharshi	13
Message du Maître E.K.	14
Les Enseignements de la Sagesse de Vidura	15
Les Paroles de Shirdi Sai	16
Sri Ramakrishna	17
La Doctrine Secrète	18
La Prière de l'Homme Profane	19
Le Discipulat/Méditations Occultes/Kapila/ Les Feuilles de l'Ashram	20
L'Amour/ Le Silence	25
La Vache	27
Invocations de la Flamme Violette	28
De la Plume de l'Enseignant	29
Agni	30
Vishnu Purana	33
La Science de l'Homme	35
Paracelse - Santé et Guérison	38
La Section des Enfants et des Jeunes	40
Histoire pour les Jeunes	41
Fenêtre pour le Service Mondial	42
Image du Mois	43
Revue de livres	45
Jours astrologiques importants	46
La Grande Invocation	47

Le Dr Sri K. Parvathi Kumar est le Président du « World Teacher Trust » et le Fondateur de la « Lettre de Vaisakh ». Les Enseignements donnés au nom des Maîtres sont tous des pensées-semeence exprimées par eux. Ils sont élaborés et décrits par le Dr Sri K. Parvathi Kumar pour faciliter la compréhension de la moyenne des membres du groupe.

La « Lettre de Vaisakh » en allemand (imprimée) ; wtt@kulapati.de En espagnol (WTT Argentine) : wtt@wttagentina.org (WTT Espagne) : wtt.spain@gmail.com

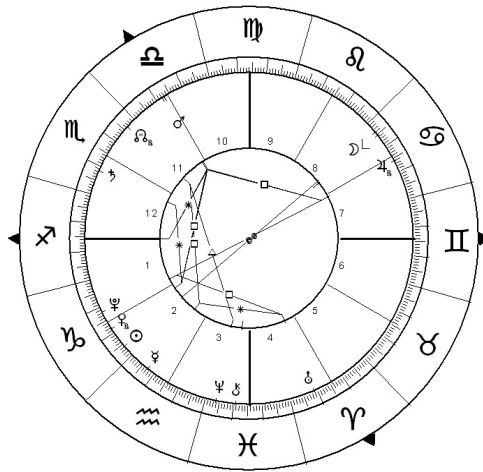
La version anglaise de la « Vaisakh newsletter » est également disponible en version imprimée.

Contactez, s.v.p. **Le World Teacher Trust Global** La Lettre de Vaisakh, Büelstrasse 17, CH-6052 Hergiswil, Suisse E-mail : info@wtt-global.ch Website : www.worldteachertrust.org

Prière de l'Année 2013/2014

**GODS ARE BORN AT SUNRISE, MAN IS BORN AT NOON.
 GODS SET IN THE WEST, MAN SETS AT MIDNIGHT.
 GODS ARE BORN IN CAPRICORN, MAN IS BORN IN ARIES.
 GODS SET IN CANCER, MAN SETS IN LIBRA.**

*LES DIEUX SONT NÉS AU LEVER DU SOLEIL, L'HOMME EST NÉ À MIDI.
 LES DIEUX SE COUCHENT À L'OUEST, L'HOMME SE COUCHE À MINUIT.
 LES DIEUX NAISSENT EN CAPRICORNE, L'HOMME EST NÉ EN BÉLIER.
 LES DIEUX SE COUCHENT EN CANCER, L'HOMME SE COUCHE EN BALANCE.*



Pleine Lune du Capricorne, 16 janvier 2014, 05h52 MEST



Message du Mois du Capricorne

La licorne est le symbole inspirant du Capricorne. Il inspire les disciples. Il indique le point. Il indique également le mouvement continu vers le haut. Il indique, en outre, la pureté de la nature à l'intérieur et autour. La Licorne se déplace lentement, mais ne perd jamais rien de tout ce qui est gagné. Elle atteint des sommets qui sont inaccessibles pour les humains mortels. Elle a l'accroche dans son ascension. Elle ne glisse pas. Elle atteint l'objectif.

Imaginez une licorne blanche montant sur la montagne Elle est toute seule. Elle est calme et silencieuse à l'intérieur. Le silence prévaut également autour d'elle. La licorne est digne d'être observée par le disciple. Le disciple a besoin d'avoir les qualités d'une licorne. Un disciple doit être fort dans la volonté, stable dans son accroche, tolérant à travers le temps, concentré vers la réalisation de soi. Il travaille pour des objectifs nobles, il accomplit lentement et progressivement, il atteint des hauteurs par la contemplation intérieure incessante et un travail extérieur, il reste silencieux et expérimente le silence autour de lui. Il est toujours en expansion vers des états de consciences supérieures.

En astrologie, lorsque nous considérons le zodiaque, nous rencontrons un bélier, un taureau, un agneau et une licorne. Le bélier et le taureau ont des cornes doubles. Un agneau n'a pas de cornes. Une licorne a une corne unique. Dans le cas du bélier et du taureau les cornes sont courbées, mais dans le cas de la licorne elle est droite comme un rayon de soleil. Dans le cas du bélier et du taureau les doubles cornes indiquent la dualité de la nature. Dans le cas de la licorne il s'agit d'une seule corne, ce qui indique la nature au-delà de la dualité.

Sachez que la licorne est encore plus puissante que le lion. Comme le lion, la licorne vit aussi seule. Elle est beaucoup plus seule que le lion. Les licornes se déplacent sur les hauteurs des montagnes. L'apparition

d'une licorne est admirée, adorée et même vénérée, comme si un Maître de Sagesse avait donné sa présence.

Puisse le Capricorne promouvoir et renforcer le disciple dans l'énergie, la qualité et l'esprit de la licorne.



Message de l'Enseignant



Portes Ouvertes Pour Kali

Cherchez à savoir si vous avez une de ces qualités en vous :

1. Un discours et une action manipulateurs
2. L'instinct de voler
3. Une attitude agressive
4. L'instinct de contester, de se battre et de revendiquer
5. La duplicité (fausseté)
6. Le fait d'être évasif
7. L'impureté dans la pensée
8. L'apitoiement sur soi

Si vous avez une quelconque d'entres-elles, sachez que vous avez des portes ouvertes pour qu'éventuellement Kali vous détruise.



Gîtâ-Upanishad

Le Seigneur Krishna

Le Plus Stable

"LORSQUE NOTRE MENTAL S'ASSOCIE AVEC L'ÊTRE À L'INTÉRIEUR, SES DÉSIRES SE DISSIPENT. LORSQUE LES DÉSIRES SONT DÉSARMÉS, L'ÉTUDIANT RESTE STABLE, UNI À L'ÊTRE ET GAGNE LE STATUT D'UN YOGI. " (6-17)

La conscience humaine est posé dans le mental. Le mental est une plate-forme mouvante. Les pensées apparaissent comme les vagues d'un océan à l'infini et dès lors, la conscience du mental est soumise à mouvement éternel. Mais la conscience peut s'élever par elle-même et gagner en stabilité. La conscience dans l'eau est sans cesse en mouvement, mais la conscience dans le ciel est stable.

Pour un étudiant de méditation, être en relation régulière avec un homme stable ouvre des portes pour gagner en stabilité. Le fait de s'associer avec un homme d'esprit stable donne la stabilité. Le fait de s'associer avec le ciel pur, avec la montagne stable tel un rocher - permet de gagner en stabilité. Par dessus tout, en soi-même, l'être est le plus stable. Lorsque l'instable est en lien avec le stable, il gagne la stabilité. Lorsque l'on continue à se relier à lui, il s'associe à lui. Quand on est associé à ce qui est stable en soi, les désirs et les pensées correspondantes disparaissent et les ondulations de pensées disparaissent. La conscience associée au soi reste stable et gagne même l'état d'unité.

Dans un tel état d'unité, les désirs n'existent pas. Les mouvements n'existent pas. L'esprit ne dérive pas. Une contemplation régulière permet d'avoir, dès lors, un esprit stable.

Cela requière de la patience et de la tolérance de travailler avec la méditation. L'étudiant doit développer l'habitude de méditer régulièrement

sans désespoir. Il doit appliquer son esprit à la lumière stable au-dans. Il est utile que les étudiants s'associent avec des hommes de bonne volonté, effectuent des actes qui de bonne volonté et développent les vertus. Les vertus renforcent la conscience de l'esprit, ce qui permettra contemplation régulière.



Le Seigneur Maitreya

Jardinier

Les aspirants sont mesurés au degré d'épanouissement de leur cœur. Les pratiques de sagesse doivent nécessairement aboutir à la libération des énergies du cœur. Dans la mesure où l'énergie du cœur s'exprime à travers la vie d'une personne, dans la même mesure il est considéré que la personne a clarifié l'ignorance et de l'égoïsme. Quand l'égoïsme cède la place à la nature humble, la présence de la Hiérarchie peut être sentie. Là où il y a l'égo, il n'y a ni le cœur ni la Hiérarchie. La Sagesse couplé avec humilité, l'humilité permet la libération de l'énergie du cœur. Elle permet également la coopération de la Hiérarchie.

Seuls ceux qui fonctionnent avec le cœur peuvent être des jardiniers. Ils peuvent prendre soin des âmes tendres. La construction de groupe est un travail de jardinage. Un jardinier ne néglige aucune plante. Il veille à ce que chaque plante donne naissance à des fleurs et des fruits.

Apprenez à cultiver un jardin de fleurs et de fruits. Apprenez aussi à construire un groupe avec l'énergie du cœur. Le cœur est la clé pour construire des jardins et des groupes. La construction d'un groupe est l'art du cœur.

Maître Morya
Maruvu Maharshi



Résistance

La pensée humaine va à la vitesse du Verseau. L'humanité se déplace à grande vitesse dans les pays en voie de développement et dans le monde développé. La partie non-développée du monde humain est conditionné par la pensée des Poissons. La pensée - monde des humains est propulsé par les pensées incessantes qui se dégagent de l'homme par la qualité de dynamisme. Dans ces pensées, les graines sont introduites depuis les cercles supérieurs selon le Plan afin de permettre de faire un bond en avant. Lorsque le plan de Lumière est actif, le plan de l'obscurité a aussi tendance à être actif. D'autant les pensée semences du plan divin sont introduites, d'autant les pensées semences émergent également du diabolique. Par conséquent, c'est l'activité de la lumière et de l'obscurité qui ont lieu à un plus grand tempo. Dans la mesure où l'humanité tend à progresser, dans la même mesure la tentative est faite d'arrêter ce progrès et même causer une régression.

Le champ de pensée humain a besoin d'être préservé des pensées semences négatives. Cela exige également de cultiver les pensées semences positives. Les pensées positives se produisent dans le plan supra- mental, tandis que les négatives trouvent leur entrée au travers des faiblesses humaines qui sont, pour la plupart, émotionnelles.

Le Nouveau Groupe des Serviteurs du Monde sont ceux qui s'orientent vers le plan divin par la prière et la méditation, les pensées de semences de l'évolution, et de les traduisent en action. Ils doivent prendre un soin particulier à ne pas laisser leurs corps physiques et émotionnels devenir

faibles. Toute faiblesse sur le plan émotionnel fournit des portes pour que les énergies négatives entrent à l'intérieur et détruisent le travail positif. Nous avons déclaré au monde entier une grande affirmation porteuse de conséquence qui s'exprime comme suit :

" Puisseons-nous fermer la porte partout où habite le mal ".

Le mal n'est rien mais l'énergie négative qui se glisse dans l'orgueil, les préjugés, la haine, la jalousie, l'ambition, la peur et l'avancement personnel. Lorsque les membres du groupe entretiennent l'une de ces énergies en eux-mêmes, ils ont tendance à être inaptes à traduire les pensées de bonne volonté.

Les énergies négatives affaiblissent les lignes de force en soi-même et provoquent l'affaiblissement du corps vital. Un corps vital affaibli fait du corps physique un port pour les maladies. Les maladies émotionnelles rendent inapte le travailleur à réaliser le travail de bonne volonté qu'il prévoit de faire.

Ne laissez pas le plan émotionnel perturber le flux des énergies sur le plan Bouddhique et déstabiliser l'esprit.

Maître Koot Hoomi

Devâpi Maharshi



Communications Subtiles

Les messages du monde subtil sont aussi subtils. Si l'esprit n'est pas assez subtil, il n'en permet pas la réception. Un esprit pur doit être un esprit ouvert aussi. Il doit être suffisamment ouvert pour pouvoir recevoir les notes subtiles venant à travers la nature. La nature a plusieurs agents de communication. Sauf si l'on est pur, ouvert et curieux, on ne peut pas saisir les messages subtils.

Le lever du soleil, le coucher du soleil, le lever de la lune, la pleine lune, la demi-lune, les saisons, les conjonctions planétaires, les sextiles, les trigones et les oppositions, la couleur du ciel, la couleur et la forme des nuages, le mouvement du vent et de l'eau ne sont que quelques une des voies par lesquelles la nature peut communiquer. Elle communique aussi par le chant des oiseaux et le son des animaux, les discours des hommes et d'autres sons qui nous entourent.

Si on a l'intention d'être un occultiste, on doit être suffisamment alerte pour les voir et les écouter.



Message du Maître E.K.

Auspicieux et Non-Auspicieux

La maladie et la mort sont considérées par les humains comme non auspicieuses. La maladie n'est pas non auspicieuse. Elle est l'ajustement de la nature. Les hommes devraient apprendre de la maladie et faire les ajustements nécessaires dans leurs vies quotidiennes. La vraie maladie est de ruminer sur la maladie et de craindre la maladie. De même, la mort n'est pas défavorable. La mort n'est pas pour le Soi. La mort est pour le véhicule qui a besoin d'être remplacé.

Vidura

Enseignements
de Sagesse



Le roi qui n'est pas strict, la femme qui n'a pas de caractère et l'homme qui est démis d'un poste élevé ne sont pas aptes pour des transactions stratégiques.



Paroles de Shirdi Sai

Le Sage

Ma présence imprègne le temps et l'espace. Je demeure dans le cœur de tous les êtres et je reste donc témoin de tous les actes des êtres. Le monde des êtres se meut en Moi et Je Me meus en eux. Je SUIS aussi la mère ; Mon aspect-mère dirige l'activité triangulaire dans la création- en tant qu'activité qui crée, stabilise et dissout. Celui qui m'aime au-delà de cette triplicité est le Sage. Celui qui voit la triplicité est aveuglé par leur innombrable variété.

Message du
Sri Ramakrishna



Peu de Vrais Chélas

« On peut compter les gourous par centaines et milliers, mais les Chelas (les disciples), il n'en est pas un seul. » C'est un ancien dicton. Il signifie qu'il y a beaucoup de personnes qui peuvent donner de bons conseils, mais que ceux qui les suivent sont peu nombreux.



La Doctrine Secrète

Le Mythe est la Tradition Orale

Les contes de fées ne sont pas des histoires qui n'ont pas de sens, écrites pour amuser les enfants. Ils incarnent la religion profonde de nos ancêtres. Les contes de fées représentent la tradition orale qui est passée de bouches à oreilles, d'une génération à l'autre. Une telle tradition orale est appelée Sruti en Inde et est appelée mythe en Grèce. Mythos signifie la tradition orale. Ils contiennent la vérité bien que leur narration grandisse à cause de la vénération des générations successives.

Une fantaisie riche et populaire construite autour du concept originel ne mérite pas d'être dispensée dans une vente en séries. La fable contient une semence de Vérité. Les fables courantes, comme le fils qui perd le chemin et le père trouvant le fils, la mère entre le père et le fils jusqu'à ce que le fils apprenne le caractère approprié de la mère, le fils suivant implicitement les dictons du père, l'étudiant suivant les ordres de l'enseignant, sont des éléments très courants dans chaque mythologie, avec les clés correspondantes pour orienter sa personnalité vers l'âme.

Prière de l'Homme Profane



Chaque fois que nous sombrons,
Nous Prions pour être sauvés.
Lorsque nous flottons,
Nos Prières ne sont pas assez élevées
Pour rester à flots.
Stabilise nos Prières

Nous Prions.

Le Discipulat

Le résident comme Dieu

Se rappeler la Déité qui réside en tout ce que l'on voit dans la création, est la voie de la synthèse. Se rappeler de celui qui réside au cœur des êtres et même dans leurs schémas de comportement permet un état de paix imperturbable et qui ne peut être affecté. Le Seigneur réside dans le cœur de tous les êtres.

Lorsque l'on apprend à voir le résident, les schémas d'expression des êtres peuvent être considérés dans leur variété. La présence de l'électricité permet à différents appareils électriques de fonctionner différemment. Un ventilateur tourne, une lampe illumine, un microphone amplifie le son et ainsi de suite. Le fonctionnement d'un appareil se fait en fonction de son type. L'électricité ne contient pas de type. Le type appartient à l'équipement. Les modèles ne peuvent pas fonctionner par eux-mêmes. Ils fonctionnent à cause de la présence de l'électricité. De même la présence du Dieu immanent permet le fonctionnement des modèles. Si l'on regarde les modèles, on expérimente les différences, disputes et discordes. Mais si l'on regarde la Présence immanente, on voit les modèles sans passion que ces modèles nous soient agréables ou désagréables. Celui qui pratique cela est dans la synthèse.

Un disciple

Méditations occultes

Méditation 85



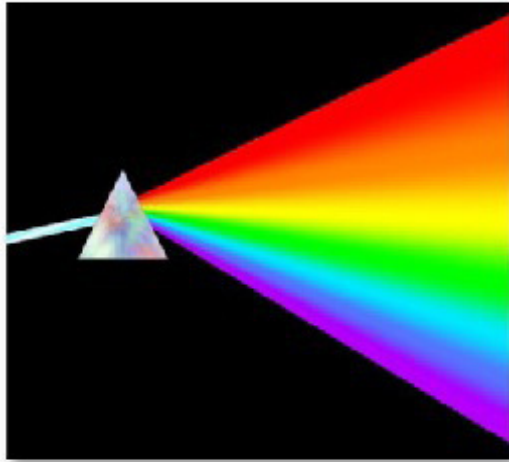
***THE WHEEL OF SEVEN COLOURS ROTATES INTO THE
GOLD MELTED. GREEN VEGETATED. RED IS BLOOD.
BLUE IS SKY. KINGDOM COLOURFUL.***

*LA ROUE DE SEPT COULEURS TOURNE DANS LA SAGESSE BLANCHE.
L'OR EST FONDU. LE VERT VÉGÈTE. LE ROUGE EST SANG.
LE BLEU EST CIEL. LE ROYAUME COLORÉ.*

Commentaire :

Les sept couleurs de la nature émergent de l'unique. L'unique est blanc. C'est la sagesse blanche. Quand le mental épouse la sagesse, le blanc brille au travers des sept plans et les sept couleurs acquièrent une brillance supplémentaire. La couleur dorée acquiert une brillance d'or fondu. L'or représente l'amour et la sagesse. Le vert est la végétation dans le corps. La végétation est l'émergence de la lumière dans la matière. Les différents organes du corps, qui sont nourris par le centre sacré, croissent dans leur plein rayonnement de lumière et le corps acquiert sa vitalité optimale. L'estomac, le foie, le pancréas, la vésicule biliaire, les intestins, les reins etc., sont revitalisés. Le corps devient végétatif. Le sang coule en pleine vigueur transmettant son pouvoir et développe un champ magnétique. L'homme travaille avec ses capacités qui sont multipliées au centuple, grâce à l'or fondu, au vert végétatif et au sang revigoré par le rouge. Le bleu est la couleur de l'homme en tant qu'âme. Le bleu est le blanc profond. Le bleu décore toutes les couleurs en présidant au-dessus d'elles comme un saphir bleu qui préside au-dessus d'un triangle d'or, de vert et de rouge. C'est un royaume plein de couleurs absorbant n'importe

quel mental qui observe. La présence d'un Maître de Sagesse cause ce type d'absorption du mental de l'observateur. L'observateur est élevé dans l'équanimité et la tranquillité. Les angularités de son mental sont suspendues, tout comme toutes les conversations bruyantes sont suspendues quand le OM est prononcé.



Kapila

Les Replis de la Nature 3



L'Unique est Réalisé pour Apparaître comme Multiple

La Nature est aussi appelée 'Visista', ce qui veut dire ce qui est distinct. La Nature distingue ou discrimine l' 'essence' de l'univers en de nombreux plans d'existence. Grâce au travail de la Nature, l'Existence Une est classifiée et est faite pour apparaître comme multiple. Par exemple, lorsqu'une maison est construite à un endroit, ce lieu est distingué comme l'emplacement à l'intérieur et à l'extérieur de la maison. L'emplacement qui est unique est apparemment distingué comme double. De plus, le lieu à l'intérieur de la maison est différencié comme le salon, la salle à manger, la chambre, la cuisine, les toilettes, etc. Toutes ces distinctions existent seulement pour ceux qui y vivent mais pas pour l'endroit lui-même. L'endroit reste l'endroit lui-même, qu'il soit dans la chambre ou la cuisine. Les distinctions apparentes existent pour des buts limités de fonctionnement à l'intérieur de la maison et ne sont pas applicables à l'endroit lui-même. Dans la création, la Nature distingue donc l'Essence Une qui Existe Eternellement au sein de multiples choses, à travers ses qualités et ses principes. En conséquence, la diversité ou la séparativité est apparemment ressentie par les êtres créés.



Les Feuilles de l'Ashram

La Vierge

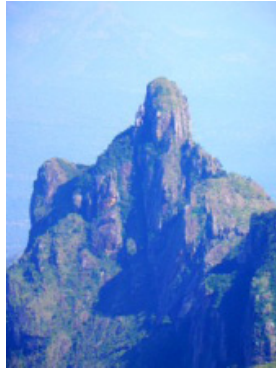
« Un avec le regard,
Un avec la forme
Et un avec lui-même
A l'intérieur de Lui-même. »



L'Amour

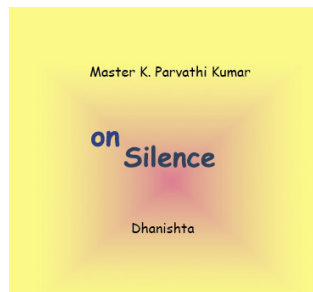
Former des groupes est un peu comme assembler
Les membres de l'Homme !
L'Amour et la Vie s'épanouissent dans les membres de
l'homme.
L'Amour et la Vie font s'épanouir des groupes.
Là où l'Amour est,
Là BRINDAVAN existe.





Le Silence

« Reste silencieux et tranquille » est l'ordre donné
Au soldat qui attend l'ennemi
Et également au disciple
Qui attend un message subtil
Ou la Présence subtile.





La Vache

Le Symbole et sa Signification

Tout endroit est purifié si cet endroit est aspergé d'eau mélangée à de la bouse de vache.



Invocations de la Flamme Violette

Que le Temple du Seigneur soit construit.

Que nous invoquions le Grand Chef
Du 7ième dessein.

Que le Maharshi Kratu préside sur
La construction en compagnie
De la dame Kriya.

Que les Grands Fils de Dieu
De l'Est, de l'Ouest, du Sud et du Nord
Preignent place sur leurs trônes, à pas mesurés.

Que le travail du Temple commence
Avec les portes fermées !

De La Plume de L'enseignant



Questions et Réponses

Question : Maître, s'il vous plait, exposez-nous dans des mots simples l'importance de vénérer la Nature divine.

Réponse : La Nature divine n'est qu'une expression de la vérité. C'est de cette Nature que sont tissés toute la création et les êtres de la création. Elle est entre l'être et la vérité en tant que la Mère. Vénérer la Nature divine permet la réalisation, la réputation, la splendeur, la richesse et ainsi de suite. Elle gratifie celui qui vénère de la volonté, de la connaissance et de la capacité à agir.

Sachez que la divine Nature est la forme visible de la vérité. Elle est le fondement de tous les êtres, elle répond à toutes les prières. Elle a la capacité de réarranger l'horaire. Et par dessus tout, elle élimine les doutes et permet la foi.



Agni

Une introduction au Travail du Feu Cosmique, Partie 26

La vie rythmique 2

L'homme gagne également l'équilibre, pour autant qu'il devienne aussi un peu prévisible dans ses actions. Nous ne savons pas comment nous nous comportons. Lorsque nous ne nous connaissons pas nous-mêmes, comment pourrions-nous connaître les autres ? C'est une espèce d'insécurité que nous conservons dans la vie. C'est pourquoi chaque chose est incertaine. Mais si vous travaillez avec l'activité du 7ème rayon – ce qui signifie que vous développez un bon rythme et un système dans la vie – alors vous devenez de plus en plus magnétique. Ainsi, le morceau de fer devient un aimant et acquiert davantage de puissance, lorsqu'il y a systématisation. C'est pourquoi il est dit que le 7ème rayon donne des résultats magiques. Cela signifie que nous nous transformons nous-mêmes tellement, lorsque nous nous adaptons à un rythme. Le changement qui a lieu en nous est magique. Vos propres amis diront après cinq ans : « Vous êtes complètement différent maintenant » - dans le sens positif. Ceci nous arrive lorsque nous nous adaptons à un système. C'est pourquoi s'harmoniser au temps en relation avec différentes activités de la vie est très important. Si nous sentons que nous pouvons avoir notre petit déjeuner à tout moment dans la journée, notre déjeuner à tout moment dans la journée, notre dîner à tout moment dans la journée, et si nous pensons que nous pouvons recevoir n'importe quoi comme petit déjeuner, comme déjeuner et comme dîner, il n'y a pas de rythme en cela. Et si nous pensons que nous pouvons dormir un jour à 10 heures, un autre jour à 11 heures et encore un autre jour après

minuit, il n'y a pas de rythme en cela. De même pour le travail. Nous devrions trouver un rythme. Lorsque ce rythme est trouvé, il donne des résultats magiques. Même le fait de nous couper les cheveux devrait être rythmique. Dans le sens que si vous vous coupez les cheveux une fois le samedi, cela devrait être toujours le samedi. Vous pouvez adopter une périodicité d'une semaine, une quinzaine, un mois, un an ou même dix ans. Cela signifie que durant cette période les énergies sont disponibles pour ce travail. Vous savez que les chercheurs spirituels en Inde, même lorsqu'ils se coupent les ongles, ils le font à un certain moment et à une certaine périodicité. La pratique spirituelle s'étend jusqu'à leur dire quelles périodicités l'on doit observer par rapport à ces menus détails. Lorsque nous disons 6 heures le matin et 6 heures le soir, c'est seulement un début. Ainsi, nous devons trouver une précision avec respect pour chaque activité que nous faisons. Supposez que nous dormions un jour à 9 heures, un autre jour à 9 heures 30 et le jour suivant à 10 heures, et alors le jour d'après à 10 heures 30, et le cinquième jour, si vous dormez à 9 heures, le 6ième jour à 9 heures 30, le 7ième jour à 10 heures et le 8ième jour à 10 heures 30 ; c'est aussi un rythme. Si vous changez, qu'il y ait un rythme dans le changement également. De même, si vous avez un petit déjeuner différent, qu'il y ait un rythme relatif à la différence et à la différence en quantité. S'il vous plait, comprenez que le rythme ne signifie pas 'qu'à tout prix, je dois dormir à 9 heures.' Il y a certaines personnes qui travaillent en 'pauses'. Ainsi, ceux qui travaillent en pauses peuvent aussi trouver un rythme. Ils doivent considérer des cycles plus longs.

De même, vous pouvez voir le rythme dans un cycle plus large. Ainsi, nous devons établir un rythme – c'est important. Dans la mesure où nous trouvons un rythme comme ceci, alors il devient plus facile pour nous de dépasser les limitations de la matière qui est le physique dense. Autrement, nous allons régresser dans nos propres efforts. Jusqu'à ce que nous soyons complètement magnétisés, le rythme doit continuer. Autrement, le magnétisme se dissout. Ainsi, jusqu'à ce que cela devienne bien établi en nous, le rythme doit continuer. Une fois qu'il est établi en nous, de toute façon, nous continuons sans effort. C'est pour-

quoi le Maitre Djwhal Khul dit : « Le 7ième rayon donne des résultats magiques surprenants. » Les limitations que l'homme n'est pas capable de dépasser peuvent être dépassées très facilement, lorsqu'il apprend avec le rythme et l'ordre du 7ième rayon, car lorsque vous travaillez en accord avec un système, cela génère un pouvoir additionnel extraordinaire. La force du système occidental est due au rythme qu'ils suivent dans la vie extérieure. Et cela doit aussi entrer dans chaque activité particulière de la vie de chaque unité de conscience appelée l'être humain.

Ce texte n'a pas été revu par l'auteur et peut contenir certaines erreurs.

MAITRE EK

Vishnu Purana
Chapitre XIII

Le Roi Vena et
la Naissance de Prudhu 3



Ils prirent alors la main droite du cadavre du Roi Vena et la frottèrent sur sa cuisse, en barattant et prononçant de grands mantras. Un mâle naquit de la cuisse du Roi. C'était un nain courbé comme le tronc noirci et brûlé d'un arbre. En grande hâte, il demanda aux sages : « Que dois-je faire ? » Ils répliquèrent : « Assieds-toi », et il fut nommé Nishada. Ses enfants furent également appelés Nishada ; ils occupèrent les régions montagneuses des Vindhya et y vécurent comme des bandits de grand chemin.

Les sages, une fois de plus, frottèrent la main droite du Roi contre sa cuisse. Un fils naquit qui était valeureux et vertueux, rayonnant véritablement comme le feu pur du sacrifice. Il fut nommé Prudhu. Un arc, quelques flèches et un bouclier tombèrent des cieux et devinrent siens. Tous les êtres étaient satisfaits. Même le Roi Vena, qui avait quitté son corps, atteignit les cieux grâce à la naissance d'un bon fils.

Alors tous les grands êtres se rassemblèrent et approchèrent Prudhu, le fils du Roi Vena. Tous les océans et les rivières amenèrent des pierres précieuses rutilantes et de l'eau pure de toutes les directions, pour réaliser le bain sacré du garçon. Brahma, le créateur, le père des ancêtres, vint avec tous les dieux et les enfants d'Angiras. (Les enfants d'Angiras sont les mêmes dieux qui ont été assemblés dans les différents membres des organismes vivants, par le Créateur. Ils travaillent comme les intelligences gouvernant les fonctions des divers organes et sens des êtres vivants.) Tous les êtres stables et ceux qui se déplacent s'approchèrent du garçon. (Les êtres stables sont les intelligences de l'espace et du cosmos. Les êtres qui se déplacent sont les Seigneurs de l'Air, de la Chaleur, de la

Lumière, de l'Eau, etc.) Alors, ils réalisèrent le bain sacré et nommèrent le fils de Vena comme monarque.



Brahma priant

La Science de L'homme

Dr. K. Parvathi Kumar
Premiers Enseignements de la Vie de Groupe des Jeunes,
Partie 18
Août 2001, Visakhapatnam / Inde

Les Cinq Responsabilités de L'homme 2

Si vous retracez l'histoire de l'humanité, elle peut être résumée en a) l'appétit du pouvoir, b) l'appétit de voler les propriétés et les terres des autres et c) l'appétit de voler les femmes des autres. C'est ce que nous voyons fréquemment dans l'histoire. Dès lors, l'humanité ne peut pas expérimenter la paix et l'harmonie intérieures nécessaires. Les personnes qui n'ont pas la paix et l'harmonie en elles ne peuvent donner la paix et l'harmonie aux autres. Comment une nation qui a faim de pouvoir peut-elle donner la paix à cette planète ? Il y a des nations qui veulent être la police pour établir la paix sur la planète. Elles ont faim du pouvoir. Elles veulent usurper l'économie à travers le pouvoir et rendre les personnes esclaves de leurs cultures et de leurs systèmes. Elles parlent de paix. Elles ne peuvent donner la paix car elles ne l'ont pas. Vous ne pouvez pas donner ce que vous n'avez pas. Si vous êtes riches, vous pouvez partager votre argent, si vous êtes puissants, vous pouvez partager votre pouvoir. Comment pourriez-vous partager la paix si vous ne l'avez pas ? C'est comme des démons citant les Ecritures. Les personnes ne pensent pas ; elles acceptent seulement ce qui est dit par le grand patron. La paix ne peut pas exister pour toute la planète, quand le roi lui-même n'est pas en paix. Ainsi, individuellement, nous pouvons réaliser la paix en établissant une façon naturelle de vivre. Si nous sommes emplis de paix, nous pouvons partager cette paix avec l'entourage. A un niveau micro, la paix est possible. Au niveau macro, au niveau de l'humanité, elle n'est pas possible pour le moment. Vous ne pouvez pas établir la paix avec des armes mortelles.

Nous, en tant qu'êtres humains, cherchons la paix et l'harmonie intérieures et nous cherchons aussi le progrès. C'est inné en nous. Nous vou-

lons progresser mais nous ne voulons pas suivre la discipline correspondante. L'étudiant veut de très bons résultats aux examens, mais il ne veut pas bien étudier. Vous ne pouvez pas attendre beaucoup sans adopter la discipline correspondante.

Cultiver les énergies

Les émotions doivent être régularisées durant le jeune âge. C'est l'âge pour régulariser les émotions parce que l'énergie bouillonne en vous. Le flux d'énergie est très fort chez les jeunes, comme une rivière qui est remplie d'un grand flux d'eau. Si vous construisez un barrage contre une rivière pleine d'eau, vous pouvez diriger les eaux ailleurs pour cultiver même les champs stériles. C'est ainsi que les champs stériles sont petit à petit cultivés. Des milliers et des milliers d'hectares peuvent être mis en culture si un barrage est construit sur une bonne rivière. De même, si vous construisez un barrage appelé discrimination, certaines eaux seront autorisées à couler au travers du barrage. Mais la majeure quantité d'eau sera dirigée pour fertiliser les terres environnantes. Ainsi, en ce qui concerne l'énergie, l'expérience de vie à travers la discrimination, sauvegarde l'énergie pour fertiliser vos chambres supérieures.

Vous pouvez diriger les mêmes eaux d'énergie à couler vers le haut. La méditation sert à engendrer un mouvement des énergies vers le haut. Vous ne pouvez pas, durant la journée, vous conduire d'une façon où il y a un mouvement des énergies vers le bas à cause d'un manque de discrimination et ensuite méditer 15 ou 30 minutes le matin et le soir. Cela ne fonctionnera pas, parce que les énergies majeures sont épuisées lorsque le discernement est perdu. Si toutes les eaux s'écoulent à travers le barrage, quelles sont les eaux qui sont laissées pour être dirigées vers la culture des champs ? Au niveau des sens, au niveau de la sexualité, préservez l'énergie, utilisez-la lorsque c'est nécessaire et ensuite, dirigez l'énergie vers des buts plus élevés.

C'est pourquoi durant l'adolescence, nous devrions adopter nous-mêmes de très nobles aspirations, de très hautes aspirations : être un grand mathématicien ou être un grand physicien, être un excellent docteur ou être un excellent enseignant – quelque chose qui atteint de hauts sommets d'expertise, dans tout chemin de vie. Il y a tellement de choses qui

sont utiles à la société. Utilisez l'énergie pour accomplir ce summum d'expertise. Que tout ce que vous faites soit de classe supérieure. Cela devrait être le but pour la jeunesse. Alors, une telle jeunesse ne pourrait pas être détruite par les destructions du monde. Si vous vous dispersez en de nombreuses choses, alors vous ne pourrez pas accomplir grand chose dans la vie.

Ce texte n'est pas corrigé par l'auteur et peut contenir quelques erreurs.



Paracelsus Health & Healing (Paracelse - Santé et Guérison)

Observer le niveau de vitalité

Pour un médecin, le facteur principal dans l'observation du patient est le niveau de vitalité. Chaque fois qu'un patient le rencontre, il devrait être capable de jauger le degré de vitalité qu'a le patient. Cela doit être observé au tout premier instant. Le traitement des maladies n'est pas suffisant par lui-même. Il peut y avoir de nombreux cas où les maladies sont guéries, mais où le patient est dans un processus de dégénération. La dégénération du patient est le symptôme le plus dangereux qui ne peut pas être négligé dans l'urgence de s'occuper de la maladie. C'est une difficulté et un problème lorsque le médecin se focalise uniquement sur la maladie. Le problème est encore plus difficile lorsqu'il y a une complication de différentes maladies. De tels cas augmentent en nombre. Il est possible que lorsqu'une maladie est guérie, une autre maladie s'aggrave. Toutes les maladies ont besoin d'une attention juste sans laquelle le traitement résulte en général en une baisse de vitalité. Dans de tels cas, une vue générale est importante, mais il y a une telle spécialisation excessive dans la pratique médicale que chaque médecin est concerné seulement avec une partie du corps. Ceci conduit au désastre. La génération actuelle est exposée à cette calamité et celle-ci corrompt également l'humanité du futur. L'humanité ne devrait pas perdre sa confiance dans le système curatif. La méfiance est grandissante et il y a un besoin criant de l'arrêter. Le résultat de la méfiance est que le patient s'abandonne fanatiquement à un peu d'allopathie, un peu d'homéopathie, un peu d'acupressure, un peu d'ayurveda et un peu de yoga, et il continue à être malade. Il court de pilier en pilier et il n'est

pas tranquille.

Extrait de: Paracelse – Santé et Guérison (Health and Healing)

Avec un abonnement, vous soutenez cet important travail (84 € / an)

Dr. K. Parvathi Kumar

La Section des Enfants

Sur le service

**LA PRIÈRE ARDENTE DE LA PERSONNALITÉ
PERMET L'ÉVEIL DE L'ÂME.
LES ÂMES EVEILLÉES RENDENT SERVICE, DE FAÇON PURE.**

Transformer les Ambitions en Aspirations.

Chers enfants,

Faites la distinction entre l'aspiration et l'ambition. L'aspiration vise un noble but. L'ambition est un rêve terrestre. L'ambition vous conduit hors du présent et de l'action immédiate. L'aspiration vous conduit à agir dans le moment. L'action présente en relation avec une cible future vous permet de vous diriger vers votre but. Sans une telle action, vous avez tendance à être un rêveur. Au lieu de penser à ce que vous pourriez devenir, il est mieux de penser à ce que vous devez faire aujourd'hui, en relation avec vos buts dans la vie. Harmonisez vos pensées avec l'action. Quand vous harmoniserez l'action avec les pensées relatives à vos buts, vous allez progressivement marcher vers la maîtrise de votre vie. Transformez toutes vos ambitions en aspirations et travaillez pour cela.

Dr. K.Parvathi Kumar

De l'éditorial du Dr Kumar sur le site web : www.jugendforum-mithila.de

Histoire pour les Jeunes

Petite Aide

La femme de Sri Rama, Sita, fut capturée par Rakshasa Ravana dans son île de Lanka. Les armées du Seigneur se préparèrent à envahir Lanka. Toutes les créatures essayèrent d'aider, mais celles dans des corps d'animaux. Les singes construisirent un grand pont pour traverser l'océan. Sri Rama remarqua un écureuil qui se roulait sur la rive et se dépêchait d'aller retrouver les constructeurs du pont où il secouait le sable de sa fourrure. Rama demanda au petit animal, « que fais-tu ? » L'écureuil répondit « je transporte un petit peu de sable. Mes forces sont petites mais je vous aide volontiers. Veuillez accepter ma petite aide. »

Sri Rama fut profondément touché par la bonne volonté et l'humilité de la petite créature. Il l'éleva jusqu'à son cœur et le bénit. Depuis lors les écureuils sont si populaires partout dans le monde.

C'est notre motivation qui est importante et non le résultat de nos actes de bonne volonté.

K.P.Kumar raconte souvent cette histoire de la Ramayana, par exemple en 2012 à Füeli Ranft, Suisse.

FENÊTRE POUR LE SERVICE MONDIAL
NOUVELLES ET ACTIVITES
(Apports bienvenus)

Allemagne

Lieu: Hesse – Cassel

Contact : Dierk et Dorle Pleissner

Téléphone : ++ 49 – 561-9792260

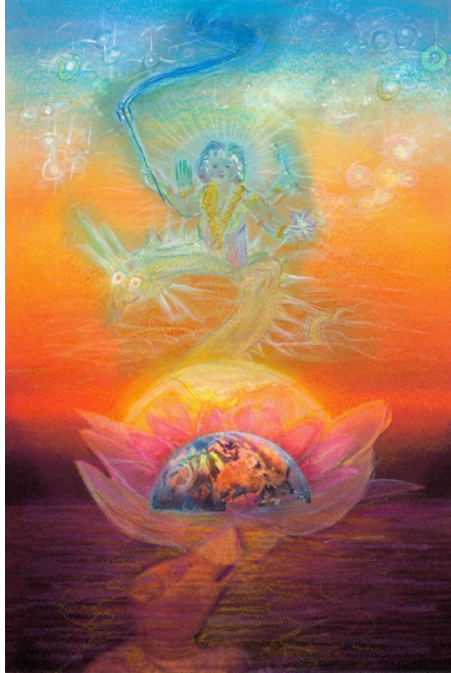
Email : dd.pleissner@web.de

Activités :

- Consultations psychothérapeutiques et services de soutien et de guidance en rapport à des problèmes spirituels et éthiques pour les jeunes et les adultes ; consultations sur la santé générale.
- Contributions au Cercle de Bonne Volonté et à d'autres organisations humanitaires
- Enregistrement des conférences du Dr. K. Parvathi Kumar (avec traduction allemande)
- Ajout, mise en ordre et entretien de l'équipement technique
- Révision de « Ashram – Les Règles pour l'Entrée »
- Traductions :
 - Master M N – The Fiery Flame
 - Saturn – The Path to Systemised Growth
 - Jupiter – The Path of Expansion
 - Ashram - Regulations for Entry
 - SAM – The Key to Saturn
 - Articles pour le magazine « Paracelse – Santé et Guérison »
 - Vaisakh News Letter
 - Conférences du Dr. K. Parvathi Kumar durant les vies de groupe à Flüeli Ranft, St. Hilari, Visakhapatnam et durant le Guru Pujas à Simhachalam.

Image pour le Mois du Capricorne

Varaha et Varuna

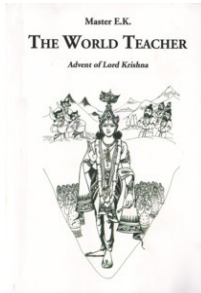


Le Capricorne est l'aube de l'année solaire. C'est aussi une aube pour le système solaire et c'est même appelé l'aube d'un Manvantara, c.-à-d. 71 Mahayugas. Le groupe des systèmes solaires qui sont formés dans un Manvantara sont gardés intacts par la grande énergie appelée Varaha, Le Grand Sanglier. Varaha signifie qu'il élève la terre depuis la matière vers l'esprit. Ce Grand Sanglier est vénéré dans le mois du Capricorne. Ce que fait Varaha, Varuna fait la même chose dans le yoga de Maitre CVV. Il élève l'âme hors de la matière de Mulhadara, le centre de base. Varuna est l'intelligence supra cosmique qui s'occupe de la matière depuis la matière racine. Vous pouvez visualiser Varuna dans le front. Varuna est symbolisé comme un garçon de cinq ans avec quatre mains,

chevauchant un dragon blanc brillant, qui se déplace sur les eaux de l'espace d'un bleu blanchâtre. Dans une main, il tient le trident représentant Neptune. Lorsqu'il se déplace dans les eaux de l'espace, le trident est tiré sur la surface, créant des lignes de force, qui sont les lignes directionnelles établies par Uranus dans l'âge du Verseau. Le Capricorne, appelé Makara dans les Ecritures Védiques est le dragon blanc, le véhicule de Varuna.

Des enseignements du Dr. K. Parvathi Kumar

Revue des Livres

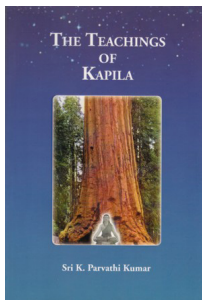


L'Instructeur du Monde. La Venue du Seigneur Krishna

Les Sages de tous les temps ont communiqué des principes complexes de sagesse par des histoires lucides et simples. Un bon enseignant est invariablement un bon conteur d'histoires. Maître E.K. était connu pour conter de telles histoires. Il inspira de nombreuses personnes à fouler le chemin de la rectitude par ses enseignements et inévitablement, il racontait des histoires dans tous les exposés qu'il faisait. Lorsqu'il parlait d'homéopathie, les auditeurs pouvaient se représenter un patient à partir de la description d'un remède qu'il avait administré. C'était sa capacité. Puissent ces histoires aider les lecteurs à trouver des clés de sagesse pour enrichir leur compréhension.

Ekkirala Krishnamacharya: *The World Teacher, Advent of Lord Krishna*

Copies: The World Teacher Trust, info@worldteachertrust.org



Les Enseignements de Kapila

La doctrine de sagesse émergeant de Kapila est l'enseignement de sagesse le plus ancien. Son étude et sa pratique libèrent les êtres des conditionnements de la vie- conditionnement par les pensées, opinions, désirs et sensations et environnement. La profondeur de cet enseignement est comparable aux Ecritures les plus sacrées comme la Bhagavad Gita, les Upanishads, les Brahma Sutras et même les

Védas. La sagesse des enseignements de Kapila est même compréhensible pour le lecteur novice et profane. Il ne comporte pas de technicité dans les concepts ni de complexités en terme de communication. La sagesse exposée par Kapila prend la forme d'un cathéchisme donné par Kapila (comme Maître) à Devahuti (comme disciple). Devahuti est la mère, Kapila le fils et Kardama est le père. C'est le fils qui parle de sagesse à la mère, à l'exemple du père.

K.Parvathi Kumar: *The Teachings of Kapila*

Copies: The World Teacher Trust, info@wt-global.ch

Dates Decembre 2013 / Janvier 2014 astrologiquement importantes

21.12.	18:11	☉ → ூ / Soleil entre dans Capricorne	
‡		Solstice d'hiver: Anniversaire du Jésus-Christ	
		☉ en ூ – Chaque matin dans l'aube:	
		Contemplation sur l'étoile blanche radiante à 5 rayons	
25.12.	02:16	☾ Début de la 8 ^e phase de la lune descend.	☉ 03°24' ூ / ☽ 27°24' ூ
♀		(Fin le 26.12. à 03:07h)	
28.12.	02:25	Début de la 11 ^e phase de la lune descend.	☉ 06°28' ூ / ☽ 06°28' ூ
‡		Pour guérison (Fin le 29.12. à 00:50h)	
29.12.		December Call Day	
31.12.	16:01	Début de la phase de nouvelle lune	☉ 10°06' ூ / ☽ 28°06' ூ
♂		Nouvelle lune de Capricorne: Contemplation sur «La Promesse»	
01.01.	12:14	● Nouvelle lune de Capricorne	☉ 10°57' ூ / ☽ 10°57' ூ
03.01.	21:34	Début de la 23 ^e constellation Dhanishta	☽ 17°23' ூ
♀	21:00	Méditation de Dhanishta (Fin de la const. de Dhanishta le 04.01. à 19:08h)	
07.01.	16:49	☾ Début de la 8 ^e phase de la lune ascend.	☉ 17°16' ூ / ☽ 11°16' ூ
♂		(Fin le 08.01. à 16:41h)	
10.01.	18:34	Début de la 11 ^e phase de la lune ascend.	☉ 20°24' ூ / ☽ 20°24' ூ
♀		Pour guérison (Fin le 11.01. à 20:21h)	
15.01.	03:20	Début de la phase de la pleine lune	☉ 24°51' ூ / ☽ 12°51' ூ
♀		Contemplation sur le lotus du cœur à huit pétales	
16.01.	05:52	○ Pleine lune de Capricorne	☉ 25°58' ூ / ☽ 25°58' ூ
20.01.	04:51	☉ → ௃ / Soleil entre dans le Verseau	
☽		☉ en ௃ – Chaque dimanche (26.01., 02.02., 09.02., 16.02.):	
		Invocation de l'énergie du Verseau par le Maître CVV	
23.01.	18:19	☾ Début de la 8 ^e phase de la lune descend.	☉ 03°37' ௃ / ☽ 27°37' ௃
‡		Contemplation sur le Maître CVV (Fin le 24.01. à 18:07h)	
26.01.	15:23	Début de la 11 ^e phase de la lune descend.	☉ 06°33' ௃ / ☽ 06°33' ூ
☉		Contemplation sur le 3 ^e œil (Fin le 27.01. à 12:55h)	
30.01.	02:32	Début de la phase de nouvelle lune	☉ 10°04' ௃ / ☽ 28°04' ூ
‡		Nouvelle lune du Verseau: Contemplation sur Mahâdeva, le Seigneur Absolu, dans lequel les mondes se retirent – Śiva Râtri;	
		Contemplation sur «La Promesse»	
	22:38	● Nouvelle lune du Verseau	☉ 10°55' ௃ / ☽ 10°55' ௃
31.01.	08:47	Début de la 23 ^e constellation Dhanishta	☽ 17°23' ௃
♀	21:00	Méditation de Dhanishta (Fin de la const. de Dhanishta le 01.02. à 05:53h)	
06.02.	07:59	☾ Début de la 8 ^e phase de la lune ascend.	☉ 17°24' ௃ / ☽ 11°24' ூ
‡		(Fin le 07.02. à 08:56h)	

Toutes les dates sont en CET (heures de l'Europe centrale) du «Calendrier astrologique 2013/2014»;
 Publié par: The World Teacher Trust-Global, Buelstr. 17, CH-6052 Hergiswil.

LA GRANDE INVOCATION



Formons le cercle de
bonne volonté.

Omnia vincit Amor

(l'Amour vainc toutes
choses)

Du Sud par l'Amour, qui
est pur,

De l'Ouest, par la Sagesse
qui est vraie,

De l'Est, par la Volonté qui
est noble,

Du Nord, par le silence
qui est d'or.

Puisse la Lumière rendre
belles nos vies.

Oh ! Hiérophante de notre
rite, Que son Amour

rayonne. **Omnia vincit**

Amor (l'Amour vainc
toutes choses) Nous nous

inclinons en hommage
et en adoration, Devant

la Hiérarchie glorieuse et
puissante, le gouverne-

ment interne du monde,
Et devant son joyau ex-

quis, l'Etoile de la Mer, la

Mère du Monde.

Du point de Lumière dans

la Pensée de Dieu, Que

la Lumière afflue dans la
pensée des hommes. Que

la Lumière descende sur
la terre. Du point d'Amour

dans le Cœur de Dieu,

Que l'Amour afflue dans

le cœur des hommes,

Puisse le Seigneur revenir

sur Terre. Du centre où

la Volonté de Dieu est

connue, Que le Dessein
guide le faible vouloir des

hommes ! Le Dessein que
les Maîtres connaissent

et servent. Du centre que

nous appelons la race
des hommes, Que le Plan

d'Amour et de Lumière
s'épanouisse, Et puisse-t-il

sceller la porte de la de-
meure du mal. De l'Avatar

de Synthèse qui est omni-
présent. Que son énergie

se déverse dans tous les

règles.

Puisse-t-Il élever la terre
jusqu'aux Rois de Beauté.

Les fils des hommes sont
un, et je suis un avec eux.

Je cherche à aimer, non à
haïr. Je cherche à servir et

non à exiger le service dû.
Je cherche à guérir, non

à blesser. Puisse la souf-
rance apporter sa juste

récompense de Lumière
et d'Amour. Puisse l'âme

dominer la forme exté-
rieure, et la vie, et toute

circonstance, Et révéler
l'Amour qui gît sous les

événements du temps.

Que la vision et l'intuition
viennent. Puisse le futur

se révéler. Puisse l'union
intérieure triompher et

les divisions extérieures
cesser. Puisse l'Amour pré-

valoir et tous les hommes
s'aimer.

Master D.K



*SAHANÂVAVATU
SAHANAUBHUNAKTU
SAHA VYRIAM KARVAVHAI
TEJASVI NADA DHITA MASTU MA VIDVISHAVAHAI
OM SHANTI SHANTI SHANTIHI*

PUISSIONS NOUS ÊTRE PROTÉGÉS ENSEMBLE.
PUISSIONS NOUS PARTAGER ENSEMBLE. PUISSIONS NOUS TRAVAILLER ENSEMBLE.
IL N'Y AURA PAS D'OBSTACLE À LA LUMIÈRE.
QUE LE MAL NE PRÉVALE PAS.
QUE LA PAIX DEMEURE DANS LES TROIS PLANS.