

La Lettre de Vaisakh



HAMSA ŠIVA SOHAM



Capricorne 2016 Makara

Lettre numéro 9 / Cycle 30 – 21 décembre au 19 janvier 2016

Le World Teacher Trust - Global



Invocation

Puisse la Lumière en moi être la Lumière devant moi
Que je puisse apprendre à la voir en tous.
Puisse le son que je prononce révéler la lumière en moi
Que je puisse l'écouter tandis que les autres parlent.

Puisse le silence être présent en moi et autour de moi,
Le silence que nous rompons à chaque instant,
Puisse-t-il combler l'obscurité du bruit que nous faisons
Et le convertir en la Lumière de notre arrière-plan.

Que la vertu soit la force de mon intelligence,
Que je puisse atteindre la réalisation,
Que mon dessein s'inscrive dans le dessein de notre terre,
Que mon plan soit un épitomé du Plan Divin.

Puissions-nous dire le Silence sans le rompre.
Puissions-nous vivre dans la conscience de l'arrière-plan.
Puissions-nous exprimer la lumière sous forme de joie.
Puissions nous être dignes de trouver une place au sein du
Royaume Eternel OM.

Maître E.K



Lettre numéro 9 / cycle 30 – 21 décembre au 19 janvier 2016 – ௐ

Table des Matieres

Invocation du Maître E.K.	2
Prière de l'Année	4
Message pour le mois du Capricorne ௐ	5
Message de l'enseignant	6
Paroles du Seigneur Krishna	7
Le Seigneur Maitreya	8
Le Maître Morya – Maruvu Maharshi	9
Le Maître Khut Humi – Devapi Maharshi	10
Message du Maître E.K.	11
Les Enseignements de la Sagesse de Vidura	11
Saraswathi	13
Sri Ramakrishna	14
La Doctrine Secrète	15
Saturne	17
Le Discipulat/L'Enseignant/Méditations Occultes	18
Kapila/Les Feuilles de l'Ashram	21
Le Seigneur Dattareya/Le Feu/La Vache	25
Les prières de groupe	29
Sanat Kumara	30
De la Plume de l'Enseignant	32
Agni	33
Vishnu Purana	35
La Science de l'Homme	37
Paracelse - Santé et Guérison	39
La Section des Enfants et des Jeunes	41
Histoire pour les Jeunes	42
Fenêtre pour le Service Mondial	43
Image du Mois	48
Revue de livres	50
Jours astrologiques importants	51
La Grande Invocation	52

Le Dr Sri K. Parvathi Kumar est le Président du « World Teacher Trust » et le Fondateur de la «Lettre de Vaisakh». Les Enseignements donnés au nom des Maîtres sont tous des pensées-se-mence exprimées par eux. Ils sont élaborés et décrits par le Dr Sri K. Parvathi Kumar pour faciliter la compréhension de la moyenne des membres du groupe.

Contact: Le World Teacher Trust - Global

La « Vaisakh News Letter » est disponible en anglais et en français : info@worldteachertrust.org ; en allemand : wtt@kulapati.de; en espagnol : wtt@wttargentina.org (WTT Argentine) et info@wttes.com (WTT Espagne); en Portugais brésilien : brasil@worldteachertrust.org

Prière de l'Année 2016/2017

SERPENT 'K' LOOSENS ITS SKIN.

THE PICTURES OF PAST KARMA ON THE WALLS OF ITS SKIN ARE PEELED OFF.

KARMA NEUTRALIZED.

LE SERPENT 'K' PERD SA PEAU.

LES IMAGES DU KARMA PASSÉ, SUR LES MURS DE SA PEAU, SONT PELÉES.

LE KARMA EST NEUTRALISÉ.



Pleine Lune du Capricorne, 12 janvier 2017, 11h34.



Message du Mois du Capricorne

L'ascension apparente du soleil des régions inférieures est rapportée par les sages comme l'ascension de l'âme de la matière et de la force à la conscience. Pour cette raison, on dit que le Capricorne est sur l'arc ascendant alors que le Cancer est dit être sur l'arc descendant. Les âmes qui ne sont que des unités de conscience descendent dans la force et la matière pour les expérimenter et remonter dans la conscience pure. Dans cette descente et ascension cyclique, les âmes acquièrent l'expérience nécessaire et se réalisent dans tous les trois états, à savoir la matière, la force et la conscience. Il est entendu que ceux qui sont accomplis n'entrent plus dans la descente et l'ascension cyclique. Ils président le cycle de l'activité descendante et ascendante de myriades d'âmes. Chaque fois que le Soleil entre en Capricorne, une occasion attend les âmes aspirantes afin de se libérer de l'emprisonnement de la matière et de la force dans la conscience. C'est en effet une tâche ardue pour les aspirants. Pour indiquer cela, le Capricorne est symbolisé par une montagne dont l'ascension est tentée par une Chèvre. En revanche, le Cancer est symbolisé par un trou dans lequel le crabe rentre rapidement. Tout le disciplulat est basé sur la tâche d'ascension des pensées de la matière et de la force vers la conscience pure. Le disciplulat ne cherche pas à bien organiser la vie pour avoir une vie matérielle splendide. Le bien-être matériel et la force harmonieuse sont accessoires et ne sont pas des tâches en elles-mêmes. La plupart des aspirants sont coincés dans leurs efforts pour équilibrer la vie matérielle. Lorsqu'on entre dans les royaumes de la conscience, la matière et la force de l'équilibrent d'elles-mêmes. Voilà la clé de l'aspiration que le Capricorne offre. Le Seigneur du Capricorne, Saturne, fournit la base nécessaire à une croissance soutenue et à long terme. Par conséquent, Saturne est le premier professeur que rencontre un aspirant. Lorsqu'on satisfait Saturne par notre propre justice, patience et tolérance, on réussit, comme la Chèvre, à grimper la montagne.



Message de l'Enseignant

Un et Beaucoup

Entre le moi universel et le moi individuel, il existe un voile subtil. Il empêche le moi individuel d'établir une identité avec le moi universel. Le moi universel est l'espace au alentours. Le moi individuel est l'espace dans la forme. La forme est le voile. Il a un nom qui voile l'espace au delà. Il développe d'autres voiles comme le sexe, la race, la nationalité et l'identité sociale.

Le discipulat est la pratique de lever les voiles en une fois. Soulevez les voiles et obtenez la véritable identité de l'espace un. En vérité, il n'y a qu'un seul espace. Il apparaît comme beaucoup.

Paroles du Seigneur Krishna



Tout comme le Soleil se lève et se couche apparemment, les âmes, en apparence, connaissent la naissance et la mort. Tout comme le Soleil est éternel, l'âme aussi est éternelle.

Le lever et le coucher du soleil sont inévitables pour la terre. De même, la naissance et la mort sont inévitables sur terre.

Il n'est pas sage de pleurer une activité inévitable. (2-27)



Le Seigneur Maitreya

Sagesse de la Performance

Pensez à l'espace illimité.

Pensez à l'océan sans limites.

Pensez à la lumière illimitée.

Pensez au temps éternel.

En vous orientant vers des principes infinis, illimités, éternels, votre conscience se déploie et se développe. "Pensez grand" est notre conseil. Lorsque nous pensons grand, les barrières autour de l'esprit chutent. Les frontières tombent. Les horizons s'élargissent. Même si vous restez dans un trou de pigeon, vous pouvez toujours penser à l'ensemble. Ne laissez pas vos pensées dans le trou de pigeon de votre personnalité, à moins que ce soit un besoin absolu. Même lorsque vous entrez dans la personnalité pour l'action, laissez une grande partie de vous présider sur elle, alors qu'une partie mineure entre et agit.

Les Sages entrent dans le monde jusqu'à un quart de leur conscience alors que les trois autres quarts prévalent et président sur la personnalité.

Maître Morya
- *Maruvu Maharshi* -



L'Entrée

Un petit nombre de personnes précieuses sont admissibles pour entrer dans l'Agni Yoga. Les amateurs sont trop nombreux. Tous ne peuvent être enflammés. Une allumette mouillée ne permet pas l'allumage. L'humidité désactive le travail du feu. Les émotions chez les humains indiquent l'humidité en eux qui empêche le yoga du feu. En vérité, le yoga est un travail du feu. Le feu transmute, transforme et permet la transcendance. Quand il y a beaucoup d'émotion, le travail du feu est entravé. Lorsque les personnes émotionnelles persistent dans l'Agni Yoga, elles souffrent de brûlures. Elles ne peuvent pas souffrir sur le chemin.

Une vie pure, un esprit ouvert et un cœur pur sont les exigences de base sans lesquelles il est stupide de penser au yoga. H.P.B. a annoncé ces trois comme les fondamentaux de l'Escalier d'Or.

L'enthousiasme pour le disciple doit être associé à l'aspiration ardente et une telle aspiration devrait aboutir à un nettoyage progressif de l'esprit, des sens et du corps.



Maître Khut Humi
- *Devâpi Maharshi* -

L'Habitant du cœur

Vous pensez que vous êtes chaleureux. Mais vous l'êtes?

Si vous êtes un habitant du cœur, vous ne pensez pas à vous-même, vous ne tombez pas dans la flatterie, vous ne souffrez pas du ridicule, vous ne vous sentez pas comme un faux Je suis-le fantôme.

Si vous êtes un habitant du cœur, la patience, la compassion, la convivialité, l'équanimité, le sens de la justice et de l'équilibre prédominent.

Si vous êtes un habitant du cœur, vous n'êtes plus mondain, vous ne vous laissez pas aller à l'argumentation, vous ne vivez pas dans la logique.

Si vous êtes un habitant du cœur, vous percevez les besoins des autres, vous ressentez la douleur des autres, vous restez normal (mais pas extraordinaire), vous restez calme, vous comprenez l'environnement de la bonne manière, vous restez caché.

Message du Maître E.K.

Celui Qui N'Est Pas Révélé



Celui qui est dans le corps est invisible. Ses paroles sont audibles. Ses actes sont visibles. Mais il est invisible. Pour le connaître, il y a beaucoup de spéculations. Il y a beaucoup d'imagination autour. Beaucoup de pratiques sont faites pour le connaître. Beaucoup de gymnases sont là, au nom de nombreux enseignants, de nombreuses écoles de pensée et de beaucoup de religions, de sectes et de cultes.

Quelle que soit la façon dont on essaie de le connaître, seule sa nature se révèle de plus en plus. Il n'est pas révélé.

Pour vous-même, vous n'êtes jamais compris. Vous ne comprenez même pas complètement votre propre nature. Autant vous comprenez, d'autant vous vous reliez à votre nature. Après tout, votre nature n'est pas vous.



Vidura

Enseignements de Sagesse

La richesse disparaît
Des mains de celui
Qui est indulgent,
Ignorant et inconsistant.

Saraswathi

L'Émergence du Mot 4



Le but de l'étude du Mot est de réaliser sa portée, son effet constructif ou destructeur sur nous, afin que nous apprenions à devenir constructifs et autant que possible cesser d'être destructeur. Nous pouvons être très destructeurs dans nos discours. Nous pouvons diffuser le conflit, la haine et les différences par la parole. La capacité dommageable de la Parole est aussi forte que son effet harmonieux. Il a le pouvoir de nous intégrer dans l'ensemble ou de nous désintégrer en morceaux. Ce que nous appelons la science du yoga est aussi un processus d'intégration. Nous ne pouvons pas parler comme nous voulons et dire ensuite: «Je pratique le yoga»; alors que nous sommes encore régulièrement désintégrés.

Le Mot existe dans une variété de modes. Unie à Dieu, la Parole reste intégrée et permet à Dieu de contenir toute la Création. En conséquence, notre vie peut être maintenue en notre pouvoir si nous savons comment travailler avec la Parole. Elle est manifeste dans l'état non manifesté. Lorsqu'elle est dans l'état non manifesté, on dit que nous sommes intégrés. Quand aucune idée ne sort de nous, nous sommes dans un profond état de méditation.

C'est pourquoi les Sages disent: «Fermez les yeux, mettez votre corps dans une posture confortable, observez l'émergence des idées et retrouvez la source de l'émergence». En observant la source de nos propres idées, nous serons progressivement en mesure de nous libérer d'elles et de rester leur observateur. Quand nous restons en tant qu'observateur, l'idée ne progresse pas. Quand l'idée nous emporte, nous sommes entraînés avec elle. C'est le flux de la Parole qui ne peut être arrêté. C'est pourquoi il est appelé Saraswathi.



Message de Sri Ramakrishna

Ceux qui Prononcent le Nom de Dieu sont Saints

Krishna Kishore était un saint homme de Ariadaha. Une fois, il se rendit en pèlerinage à Vrindhaban. Là-bas, un jour, au cours de sa promenade, il sentit qu'il avait soif et voyant une personne qui se tenait près d'un puits, il lui demanda de lui prendre un peu d'eau. L'homme dit qu'il était d'une caste très inférieure et qu'ainsi il n'était pas une personne adéquate pour tirer de l'eau pour un Brahman. Krishna Kishore dit « Prononceras-tu le nom de Dieu et dès lors, te rendre pur toi même ? » L'homme fit ainsi et prit un peu d'eau pour lui ; et lui, un Brahman orthodoxe, but cette eau ! Grand était le pouvoir de sa foi !

La Doctrine Secrète

L'Homme-Echelle



L'homme a, à l'intérieur de lui-même, sept plans de réflexion, des sept hiérarchies divines. Les adeptes et occultistes savent que les dieux des sept plans ne sont que sept principes. Bien que principes, ils sont les principes intelligents, conscients et vivants de tous les sept plans. Les sept principes sont les Sept Premières Lumières qui sont manifestées dans la création et également en l'homme. Celles-ci sont appelées les sept fils de Brahma dans les Ecritures orientales ou les sept jours de la création dans les Ecritures occidentales.

Elles sont :

- les Kumaras,
- les Rudra,
- les Prajapatis,
- les Manus,
- le flux du Verbe Sarasvatî,
- Viswakarma, les modèles,
- et l'ignorance.

Les sept lumières constituent la création et l'homme. En l'homme, toutes les sept peuvent être expérimentées ; ce qui fait de l'homme « l'Echelle de l'Etre ».

Brahma Lui-même émerge de la Sainte Triade et apporte les sept lumières, etc. Chaque mortel a sa contrepartie immortelle. L'homme est dès lors divin et mondain. C'est pourquoi il est appelé humain, humus signifie boue. L'homme dans la boue est humain. Mais l'homme a le

potentiel de présider sur la boue, le terrestre. Le principe spirituel et intellectuel en lui est intégralement distinct de sa personnalité terrestre qui est appelée le soi inférieur. La triple lumière en l'homme de la Volonté, de la Connaissance et de l'Activité Intelligente se connecte à la triple lumière de la matière (mental, sens et corps) à travers « l'âme-corde » qui est appelée Sutratma. Avec l'aide de cette corde, l'homme peut entrer dans la chambre spirituelle en lui-même et peut également entrer dans la chambre mondaine de lui-même. Cette liberté d'entrée et de sortie est ce qui est enseigné par la Magie. Le processus est appelé le Yoga.



William Blake

Saturne

Comment C'Est / Comment Cela Devient

Anneaux de Protection 1



Saturne est la planète qui nous discipline pour expérimenter la vie. Elle offre les limites et vérifie partout, de sorte que nous ne les dépassions pas et ne nous compliquions pas la vie. Elles agissent comme des protections jusqu'à ce que nous ayons une juste compréhension. Lorsqu'une compréhension adéquate est développée, elle se déploie et des frontières plus larges sont mises pour la protection.

Lorsque nous imprégnons de notre conscience, même jusqu'à ces limites, alors elles sont étendues plus loin, au-delà de l'individu, pour peu à peu couvrir toute l'humanité, et alors toute la vie sur la planète, et alors toute la planète en tant que telle ! C'est ce que Bouddha et Christ firent. Ils ont embrassé la planète en dépassant les limitations. Ils n'ont pas senti les anneaux de Saturne ; ils ont pris les anneaux comme des boucliers de protection nécessaires jusqu'à ce qu'il y ait la croissance requise dans leur compréhension. C'est comme la coquille de l'œuf protégeant le poussin jusqu'à ce que le poussin grandisse. Une fois que le poussin grandit, la coquille de l'œuf est brisée. D'un côté, il y a la croissance du poussin pour briser la coquille. De l'autre côté, il y a la mère poule coopérant avec sa chaleur pour briser la coquille. Ainsi, tandis que l'on grandit en conscience, l'on imprègne au-delà de son corps et imprègne tout autour, parallèlement avec sa croissance en compréhension. Plus l'on grandit en conscience, plus la Mère Nature coopère. De telles expansions sont possibles à travers l'adoption de la Loi qui est imposée par Saturne.

Le Discipulat

Le Devoir

Personne n'est libre de la responsabilité ; chacun a des devoirs et une mission à accomplir. Notre devoir le plus élevé est d'oser, de faire le maximum dans notre vie pour aider nos semblables, les hommes et de contribuer selon ce que nous pouvons envers de nombreux, à travers notre capacité de répandre la lumière, à faire et à être. La compréhension d'un homme et l'accomplissement de ses devoirs démontrent son évolution spirituelle. C'est une vraie mesure de sa valeur et de son amour. Nous devons accomplir nos devoirs en accord avec notre propre conscience, notre propre sens de ce qui est juste, et non selon celui des autres. Accomplissez seulement ces devoirs que vous reconnaissez et acceptez, et non les devoirs factices que d'autres peuvent essayer de vous imposer. Les devoirs devraient être menés sans considérer leur importance ou leur manque d'importance, leur récompense ou leur absence de récompense.

Un disciple.

L'Enseignant

19. Aksharam L'Indestructible



A-ksharam signifie non destructible. Dans la création, il y a le principe immuable, le principe indestructible et le principe qui ne change pas ; autour ont lieu des formations mutables, changeantes et périssables. Toutes les formations sont périssables. La matière apparaît et disparaît à travers les cycles du temps. Les forces émergent ou fusionnent selon l'état dynamique ou statique de l'énergie. La matière et la force sont gouvernées par le principe mutable. L'énergie est statique et dynamique. Elle est périodiquement dynamique et éternellement statique. L'énergie est l'énergie immuable. Elle a le potentiel du dynamisme qui, à son tour, déploie la force et la matière. Et, lorsqu'elle tend à être statique, elle fusionne à nouveau la matière dans la force et la force en elle-même. Elle demeure éternelle. Même lorsque le mutable émerge d'elle, elle demeure immuable. Un tel état est appelé indestructible, impérissable, éternel.

Tous les êtres sont éternels. Mais leur devenir est mutable. Les précipitations et les formations autour des êtres sont mutables. Un Enseignant est celui qui se stabilise dans l'immuable et qui joue autour dans le mutable. Les êtres qui sont inaccomplis et qui sont engagés dans le mutable reçoivent la connaissance de la mutabilité et de l'immuabilité. Ceux qui aimeraient trouver leur côté immuable sont aidés par l'Enseignant. Ainsi, les êtres (âmes) sont immuables s'ils prennent position dans leur âme, ils peuvent expérimenter la beauté de l'immuabilité autour d'eux. Lorsque l'on se tient comme une âme, l'on peut voir comment sa personnalité est en mouvement, comment son corps est en devenir, comment

ses actions ont lieu dans l'objectivité. C'est comme s'asseoir sur une rive stable d'une rivière et être témoin que tout vient à passer. Dans la vie, de nombreuses choses viennent à passer dont nous pouvons être témoins et profiter. Mais si quelqu'un saute dans le flux de la rivière, il est lui-même emporté et il ne peut pas voir la beauté de la mutabilité. Etre emporté par les courants de la mutabilité fait que l'on est conditionné par les lois de la mutabilité ; dans de telles situations, l'Enseignant aide, étant donné que l'Enseignant est fermement ancré dans l'immutabilité. L'Enseignant demeure dans le cœur ou dans le centre de son être. Il atteint l'extérieur à travers sa personnalité et son corps, dans le monde de la mutabilité. Il imprègne donc du centre vers la circonférence. Etant fixé dans le centre, il se relie à la circonférence. La relation entre le centre et la circonférence est appelée Pi. Pi représente la sagesse. La sagesse est de connaître et de vivre par la relation centre-circonférence. Aksharam signifie également une telle relation, Aksha + ram. Ainsi, l'Enseignant demeure immuable et se relie au mutable pour aider les êtres qui sont perdus dans la mutabilité. Il leur montre la voie vers l'immutabilité. Il les aide à construire le rayon vers le centre.

Très tôt le matin, je me souviens des sandales sacrées du Maître dans la chambre intérieure de mon cœur.

Kapila

La Roue

L'Enfer – La Maison de Transit 1



L'intervalle entre la mort et la naissance (ou la renaissance) est décrit par les Sages qui ont la vision au-delà de la vue. La vue est l'aspect, tandis que la sagesse est l'aspect fonctionnel. La vision est l'aspect spirituel de l'œil. Le premier est appelé l'œil gauche. Le second est appelé l'œil droit. Le troisième est appelé le troisième œil.

La description de 'l'enfer', la maison de transit est trouvé en de nombreux endroits dans les Ecritures. Les âmes passent à travers la maison de transit durant l'intervalle entre une mort et une naissance. Les intellectuels ressentent que, dans la création, il n'y a pas ce que l'on appelle l' 'enfer', que c'est sensé discipliner ceux qui sont avides et profanes, qu'il maintient des 'vérifications et des équilibres', et qu'il régularise les êtres pour maintenir l'ordre social. S'il n'en était pas ainsi, comment les êtres dénués de peur, les êtres puissants et les intellectuels seraient-ils réglementés ? C'est seulement le timide qui n'est pas enclin à accepter l'enfer – le transit, aussi bien que la maison de transformation. Le manque d'inclination émerge de la peur de faire face à ses propres fautes. Nous voyons, dans la vie, de nombreuses personnes qui se positionnent comme des intellectuelles avec un point de vue rationnel et qui, cependant secrètement, consultent des astrologues. Les essais et les tribulations de l'enfer sont réels. Alors, la question émerge de savoir comment les Sages le savaient. La réponse est : comment un docteur intuitif connaît-il la maladie de son patient même avant qu'il soit soumis au test clinique ?

L'un trompe l'autre pour prendre l'avantage. La déception engendre la

peur. La peur conduit à la suspicion et la suspicion conduit à la malice. En conséquence, la relation avec les semblables est perturbée. Les conflits et les complexités compliquent la vie. Les complications dégènèrent en illusions. L'homme commence à croire que certaines personnes sont siennes et que les autres ne le sont pas. Dans cette croyance, il commence à attendre que les siens devraient l'écouter et le suivre. Il ressent qu'il a un droit sur sa femme, ses enfants, ses amis, etc. Sa femme, ses enfants et ses amis ont également des sentiments semblables d'avoir des droits sur lui. Et cela engendre des frictions. Pour nourrir ceux qu'il pense être siens, il adopte des moyens justes et injustes. Les moyens injustes engendrent la peur des autres et l'inimitié envers les autres. Cela conduit à des disputes qui affectent les moyens de vie. Entretemps, le corps prend de l'âge. Mais les désirs et les aspirations demeurent insatisfaits, engendrant le découragement et le désespoir. L'endettement dû au non accomplissement, l'insulte due au fait de la non réalisation, la haine due à l'incapacité et la maladie due à l'âge sont toutes des manifestations de l'enfer sur Terre, tandis que l'on est dans le corps. La douleur et la brûlure de maladies comme la gangrène, le cancer, le sida sont familières à l'humanité.

Les brûlures, les ulcères et les opérations chirurgicales sont les feux de l'enfer que l'on subit tant que l'on est dans le corps. Au nom d'un traitement médical, l'homme est amputé, les cellules (cancéreuses) sont brûlées, les injections d'aiguilles et les opérations de certaines parties sont très pénibles. Les actes irréguliers et irresponsables de s'alimenter et de boire engendrent une variété de problèmes digestifs résultants dans les douleurs d'estomac, les ulcères, l'acidité, la faim instable, le sucre dans le sang, la soif, etc. Les actions irrégulières, irresponsables et immorales dans le monde extérieur engendrent des punitions par le biais de l'autorité, des cours de justice, etc.

Au moment de la mort, ces douleurs – physiques, astrales et mentales – s'aggravent et la mort devient la situation la plus pénible et la plus crainte. Immédiatement après la mort, l'homme se tient dans la même position que celle de son rêve, mais avec une différence. Il voit maintenant son propre corps allongé là-bas. Il voit les siens pleurant sur son corps. Il souffre du manque de communication, du manque du corps pour

rassasier sa faim, sa soif, son goût et son besoin de toucher. Il aimerait avaler une tasse de café. La tasse de café est disponible, mais il n'a pas de corps pour absorber le café. La douleur et la pression sont endurées dans le corps causal.





Les Feuilles de l'Ashram

L'Expérience

Les deux oiseaux (le Père et le Fils) expérimentent le nectar sur l'arbre de Vie 'qui imprègne tout' (création). Ils se déplacent dans et autour de l'arbre avec beaucoup d'enthousiasme. Les anciens sages décrivaient le goût des fruits de cet arbre. Ils cautionnaient que celui qui ne connaît pas le Père ne peut jamais expérimenter le fruit.

Le Seigneur *Dâttatreya*

L'Enseignant 2



Gourou signifie également « Celui qui engendre le souvenir ». Le Vrai Enseignant, Sat Gourou, a seulement une mission à accomplir qui est de rappeler à chacun qui se rassemble autour de Lui, son réel état d'être ou son originel état d'être. En d'autres mots, la mission secrète de l'Enseignant est de rappeler à chaque être qu'il est un être de lumière et rien moins que cela. Il pave le Sentier, donnant les moyens à chaque être, afin que les êtres qui aspirent puissent fonctionner selon le code donné et se réaliser eux-mêmes en tant qu'êtres de lumière, êtres de pure conscience, immortels et divins.

Cette mission est menée par Sri Gourou Datta, avec une armée d'êtres accomplis dans tous les 7 plans d'existence. Dans chaque plan d'existence, il y a le principe de l'Enseignant, fonctionnant au travers de certains êtres.

La qualité essentielle de l'Enseignant est la compassion, Dakshinya. Il est compatissant envers les êtres, ne juge jamais. Il reconnaît que ceux qui sont autour de lui ont différents états de conscience, et avec compassion, les guide vers leurs buts. Un véritable Enseignant ne croit jamais en la punition, car pour lui, chaque être est un être de lumière, un être divin, et dès lors, il ne peut qu'être amical et compatissant envers leur ignorance.



Le feu

La Tripllicité du Feu 1

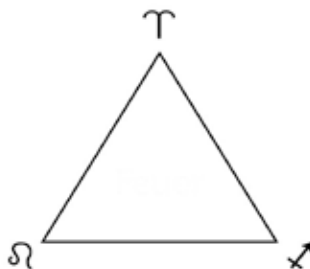
Si dans notre horoscope nous avons de nombreuses planètes dans les signes d'eau, nous sommes en général une personne humide. Si nous avons des planètes dans les signes de feu, il y a assez de Feu en nous. S'il y a de nombreuses planètes d'air, le travail du Feu a déjà eu lieu jusqu'à un certain point.

De même, nous pouvons interpréter les horoscopes en voyant combien de matière, d'eau, d'air et de feu sont là en nous. Ceux qui n'ont aucune planète dans un signe de feu ne doivent pas s'inquiéter. En progression, les planètes se déplacent dans les signes de feu ; à ce moment là, nous devons prendre avantage et réaliser le travail du feu, avec une aspiration ardente.

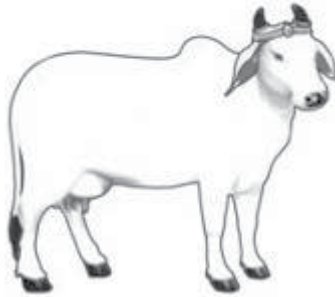
Parmi les trois signes de Feu, le Sagittaire est le Feu par Friction, le Feu dans le Centre de Base. Lorsque ce Feu est stimulé, l'énergie de la Kundalini dans le Muladhara se déplace vers le haut. Les 13 premiers degrés du Sagittaire offrent la possibilité de stimuler le Feu de la Kundalini dans le Muladhara. Lorsque ce Feu est stimulé, l'homme entre dans le Sentier du service à ses semblables et accomplit de grands sacrifices sur le Sentier du service. Le signe mutable du Sagittaire se relie, à travers le service, à ses 10 maisons, le but, dans la direction des aiguilles d'une montre, et atteint les Poissons, la contrepartie supérieure de la Vierge, qui est à nouveau la 10e maison du Sagittaire dans la direction opposée à celle des aiguilles d'une montre. C'est le Sentier du service suggéré aux Sagittaires pour atteindre le plus haut point de l'illumination, représenté par les Poissons. Ce Sentier est symbolique-

ment présenté dans la Mahabharata. On donna à Arjuna un arc et une flèche et on lui demanda d'atteindre les deux poissons qui sont localisés très haut au dessus, en regardant leur reflet dans l'eau d'en bas. Le reflet des Poissons est dans sa contrepartie de la Vierge, le signe de terre. 'Regardant le reflet' signifie 'regardant comment servir', étant donné que la Vierge représente le service. La note clé de la Vierge est « le travail sans rémunération ». Arjuna étant un Sagittaire servait le Plan Divin et se sacrifiait lui-même pour celui-ci. Il atteignit le plus haut point de l'illumination à travers un tel sacrifice. Ainsi, Arjuna est représenté avec deux poissons au dessus de lui.

Ainsi, pour être enflammé, le Feu par Friction demande le service aux semblables dans la société. Les personnes qui réalisent des rituels du Feu devraient savoir qu'elles doivent se dédier elles-mêmes au service, sans quoi le Feu de la Kundalini ne peut être allumé. Le sagittaire est un archer. Il peut dès lors viser vers le haut, ce qui signifie qu'il peut permettre au Feu de s'élever. Le Sagittaire est également un Juge. Le juge aide à atteindre la cible, précisément, sans échec. Le Seigneur du Sagittaire est Jupiter. Dès lors, un Sagittaire est bien lorsqu'il est associé avec Jupiter. Jupiter signifie un Enseignant, un Maître de Sagesse, un Gourou. Arjuna était béni également sous cet aspect, comme le Seigneur Lui-même était à ses côtés comme son Enseignant (Krishna).



La Triplicité du Feu



La Vache

Tout comme la Déesse Lakshmi est présente dans les énergies des bouses de la Vache, la Déesse Gauri (Parvathi) réside dans les énergies de l'urine de la vache, dit le Manu Vaivasvatha.



Les Prières de Groupe

Puisse l'Ange Favorable
Dont le nom et la forme sont également favorables
Octroyer les faveurs
Lorsque nous invoquons un tel Ange.



Sanat Kumara

Demandez Vous Vous-Mêmes « Qui Suis-Je ? » 1

La première instruction du Seigneur est : Demandez vous vous-mêmes « QUI SUIS-JE ? » Généralement, vous n'êtes pas ce que vous pensez être habituellement.

Chaque jour, lorsque vous vous éveillez le matin, posez vous la question « QUI SUIS-JE ? »

Le Seigneur donne une importance très grande à cela « QUI SUIS-JE ? » C'est une question fondamentale par laquelle nous perdons toutes nos identités avec tout ce que nous pensons que nous sommes. Nous ne sommes juste pas ce que nous pensons être.

Nous sommes habitués à nous définir nous-mêmes et nous nous installons dans une identité. La plupart du temps, notre identité est une identité terrestre. Nous ne nous souvenons pas que nous sommes juste un être parmi des billions et des billions d'êtres – juste un être avec un nom donné, avec une forme changeante et avec une activité dans ce monde. Je suis Kumar n'est pas si vrai, je suis un homme n'est pas si vrai, je suis un enseignant n'est pas si vrai. JE SUIS n'est pas Kumar avant que je fus nommé ainsi. JE SUIS n'est pas un homme, jusqu'à ce que j'aie développé une forme masculine. JE SUIS n'est pas un enseignant à tous moments. JE SUIS CE QUE JE SUIS, ce qui est l'identité originelle. Ce JE SUIS n'a ni nom, ni forme, mais une conscience qui pulse, qui n'a pas d'existence indépendante. Elle émerge de l'Existence et fusionne à nouveau dans l'Existence et a une identité d'elle-même comme une unité de conscience. Lorsqu'elle fusionne dans l'Existence, la question « QUI SUIS-JE ? » disparaît également. Depuis cet état de Pure Existence, il y a des états relatifs et successifs jusqu'à l'état terrestre.

Notre nom n'est pas ce que nous sommes, car il nous est donné après que nous soyons nés. La forme n'est pas ce que nous sommes, car si

nous regardons les photographies depuis notre enfance jusqu'à maintenant, elles continuent de changer et elles continueront de changer. Nous nous en tenons à ces photographies sur lesquelles nous paraissions très beaux et nous préférons que les autres photographies ne soient pas montrées ! Mais nous ne sommes pas cette forme, car dans chaque vie, nous avons une forme différente. Nous ne sommes pas ce que nous pensons de nous-mêmes en tant que notre nom, nous ne sommes pas ce que nous pensons en tant que notre forme et nous ne sommes pas ce que nous pensons en tant que notre activité. Les activités continuent de changer. Nos formes continuent de changer, non seulement en termes de petites et grandes, mais également en termes de masculines et féminines de temps en temps, pour acquérir des expériences variées pour atteindre l'accomplissement.



Ardhanarishvara



De La Plume de L'enseignant

Questions et Réponses Les Injonctions Védiques pour les Disciples

Question : Cher Maître, quelles sont les injonctions védiques de base pour le discipulat ?

Réponse : Cher Frère, les injonctions védiques sont directes et simples et sont peu nombreuses. Elles sont en tout au nombre de dix, contenues dans l'Upanishad Taittiriya. Je les donne ci dessous :

1. Dites la vérité.
2. Soyez justes.
3. Ne déviez pas de l'étude de soi.
4. Soyez obéissant à l'Enseignant et à son enseignement.
5. Traitez vos Parents comme la Présence directe de Dieu.
6. Traitez votre Enseignant et vos hôtes comme la Présence directe de Dieu.
7. Ne vous comparez pas vous-mêmes aux aînés dans la Sagesse.
8. Ne montrez pas d'irrévérence lorsque des conversations sont menées. Soyez amicaux, soyez aimants et soyez modestes.
9. Lorsque le doute se manifeste par rapport à un acte, consultez les aînés dans la Sagesse. N'agissez pas avec doutes.
10. Trouvez dans vos prédécesseurs des modèles pour rester sur le Sentier.

Agni



Une introduction au Travail
du Feu Cosmique, Partie 61
4. Le Feu Solaire

Les Lois du Feu Solaire : La Réalisation du Divin....
....en tant que Magnétisme

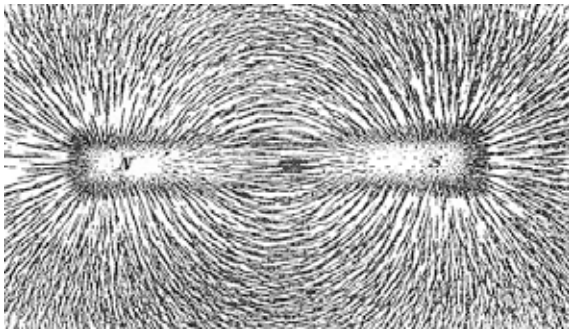
Certaines personnes, sans raison particulière, en aiment certaines autres. Notre sœur Ellen disait le premier jour de la vie de groupe ici : « Je ne sais pas pourquoi tous mes amis appellent Solingen comme le centre. Il n’y a pas d’autre personne que moi. » Si j’écris cela, c’est une affirmation occulte. La seule chose est que nous devrions avoir la capacité d’écouter. Il n’y a pas d’autre personne que ‘Moi’. Cela veut dire : Tout est Moi. Tout est JE SUIS. C’est une compréhension. C’est ce qui traite de l’existence en tant que conscience.

Mais, je vous parlais à propos du magnétisme. Tandis qu’il n’y a pas de personne à Solingen, pourquoi tant de personnes viennent vers Ellen ? Vous devez demander à ceux qui préfèrent aller à Solingen dans la maison d’Ellen. Vous pouvez demander : « Etes-vous fous ? Pourquoi allez-vous à Solingen tellement souvent ? » Vous recevez la réponse : « Nous ne savons pas. Nous voulons voir Ellen. C’est si bien, vous savez, d’être avec elle. » Qu’est Ce qui est si bien ? - Nous utilisons des mots et nous devons voir quels mots nous utilisons. ‘C’est’ si bien. Ainsi ‘Qu’-est-ce ‘qui’ est si bien, qui vous vous fait vous déplacer à Solingen ? C’est ce nous appelons le magnétisme.

Ainsi, le Seigneur dit : « J’existe en tant que magnétisme. Si vous ne pouvez pas voir votre propre être comme JE SUIS, voyez le magnétisme que vous avez ou qui est émis par les autres. En vérité, le magnétisme dans les autres n’est rien d’autre que Ma Présence en eux. » Il y a tellement de leaders charismatiques travaillant dans le système politique sur la planète. Et il y a également de nombreux artistes de cinéma qui sont très, très attractifs. Qu’est-ce qui les rend si attractifs ? C’est la présence du magnétisme ou la Présence du Seigneur dans leur être. Ainsi, si nous

pouvons voir une belle actrice et expérimenter la beauté sans la toucher ou aller dans sa proximité, alors vous avez expérimenté le Seigneur d'une meilleure façon. Voyez, lorsque des milliers et des millions de personnes se rassemblent autour d'un homme, qu'est-ce qui fait que ces personnes se rassemblent autour d'un homme ? C'est la Présence de Seigneur en tant que magnétisme. C'est pourquoi nous pouvons voir le Seigneur. Le magnétisme dans la personne magnétique est JE SUIS. Ainsi, voyez Moi en tant que magnétisme, ce qui signifie que le Feu Solaire fonctionne comme magnétisme. Et là où il y a davantage et davantage et davantage de présence du Feu Solaire dans un être, c'est ce que nous appelons la radiation de l'être.

Il y a certaines personnes qui irradient, ce qui signifie davantage de travail magnétique effectif. Voyez-Moi comme la radiation existant dans les êtres. C'est un autre aspect du Feu Solaire ou un autre fonctionnement du Feu Solaire.



MAITRE EK

Vishnu Purana

Chapitre XX

La Descendance de Prahlada 1



Parasara continua : « Prahlada eut trois fils, Sibi, Bhaskara et Virochana. Bali est le fils de Virochana et le père d'une centaine de fils, le plus âgé d'entre eux s'appelle Bana. Tous les enfants de Hinayaksha étaient puissants et valeureux.

Danu, la fille de Daksha et l'épouse de Kasyapa, eut une centaine de fils desquels les suivants sont les plus importants :

- Dwimmordha, celui qui a deux têtes,
- Sambara, le magicien,
- Ayomukha, celui qui a des franges d'acier,
- Sankusira, celui qui a une tête chauve,
- Sankara, le paisible,
- Kapila, le brun foncé,
- Ekavakra, celui qui a un visage large,
- Taraka, l'étoile puissante du démon,
- Swarbhanu, le nœud nord des éclipses,
- Vrushaparva, la folie du géant,
- Puloma, la voix du chef, et
- Viprajiti, le valeureux.

L'épouse de Swarbhanu était Prabha et la fille de Vrushaparva était Sarmishta. Les deux dames, aux côtés de Upadanavi Et Hayasira, étaient les filles de Vrushaparva. Puloma et Kalaka étaient les filles de Vaiswanara. Elles épousèrent Marichi. D'elles, il eut soixante mille da-

navas. Les enfants de Puloma furent appelés les Pulomas et les enfants de Kalaka furent appelés les Kalakeyas. Tous ces enfants de Marichi furent puissants, terribles et sans merci.

Thriamsa, Salya, Navas, Vatapi, Namuchi, Ilwala, Kasrumba, Andhraka, Naraka, Kalanabha furent les enfants de Viprachitti et Simhika. Tous ces démons multiplièrent les générations de danavas. Ils eurent des centaines et des milliers de fils et de petits-fils.

La Science de l'Homme

Dr. K. Parvathi Kumar
Premiers Enseignements de la Vie de Groupe des Jeunes,
Partie 50
Août 2001, Visakhapatnam / Inde

Question : Vous avez dit que le 7 est relié à la Volonté personnelle, mais j'ai pris note que le son RAM et le nombre 9 sont également reliés à la Volonté.

Réponse : C'est vrai. Le nombre 7 est la volonté reliée au désir. Le nombre 1 est la Volonté Divine. Le nombre 9 est la force qui transforme la volonté personnelle en Volonté Divine. Lorsque je donne ces qualités – volonté, connaissance et intelligence – elles existent également d'une manière différente dans les différents nombres. Uniquement dans des buts de compréhension, nous réalisons quelques classifications. Elles ne sont pas strictement définies en cela uniquement. Il y aura certaines superpositions et interchangeabilités.

Le nombre 7 contient également l'énergie du nombre 1. Le nombre 9 contient également les qualités du nombre 1. Dans le cas du nombre 7, c'est la volonté personnelle, mais c'est toujours la volonté. Dans le cas du nombre 1, c'est la Volonté Divine. Dans le cas du nombre 9, c'est cette partie de la volonté qui travaille comme la force directionnelle, soit vers le haut, soit vers le bas. Elle a la capacité de diriger la volonté. Ainsi, c'est un aspect de la volonté qui doit être utilisée pour régénérer. De même, l'énergie du nombre 2 existe dans les nombres 4 et 6. Et l'énergie du nombre 3 existe dans les nombres 5 et 7 également. Une autre dimension importante est que l'énergie de 1, 2, 3 existe plus ou moins dans tous les autres nombres. Lorsque je parle de la qualité d'un nombre ou du potentiel d'un nombre,

j'introduis seulement le potentiel primaire, prédominant. Par exemple, dans le zéro, tous les potentiels existent. Dans le nombre 1, les énergies du nombre 2 et du nombre 3 existent également, mais l'énergie prédominante est la volonté. Dans le nombre 2, les énergies des nombres 1 et 3 existent également, mais l'énergie prédominante est la connaissance ou l'amour. De même dans le nombre 3, l'énergie de l'amour et l'énergie de la connaissance sont là, mais l'énergie prédominante est représentée par la sagesse.

Les autres potentiels restent cachés et le potentiel principal se projette car les nombres sont inséparables. Mais, lorsque nous devons comprendre, nous essayons de les introduire à travers leurs caractéristiques prédominantes.

Prenez gentiment toutes l'information que je vous donne, ne la prenez pas comme une définition finale du nombre, de la couleur ou du symbole. C'est juste une introduction. Dans la Sagesse, seule une introduction est donnée, c'est comme ouvrir la porte et, un fois que vous êtes entrés, vous trouvez de nombreuses autres choses. C'est seulement une ouverture, mais ce n'est pas la description complète car, selon la sagesse, rien ne peut être décrit dans sa complétude.

Par exemple, je vous présente à tous Maxime. Je dis : « C'est Maxime, il vient de Belgique, il est un bon étudiant de psychologie et il a certaines bonnes idées à appliquer dans la vie » Lorsque je dis cela, ce n'est pas tout à propos de Maxime. C'est uniquement pour donner l'introduction initiale. Même si nous interagissons avec Maxime dans la vie, il y aura des choses relatives à Maxime qui devront encore être comprises. C'est le cas avec chacun. C'est juste un exemple que j'ai pris avec son nom. C'est un processus de connaissance continu. C'est pourquoi ils disent que c'est un programme d'éducation continu. La question que vous avez posée est réellement nécessaire car elle clarifie certaines possibilités de réaliser une définition très claire des choses. Vous avez vraiment raison, lorsque je dis à propos du 1, à propos du 7 et à propos du 9, je dis différemment la même chose à propos de la volonté. S'il vous plaît, essayez de voir les intrications en relation à ce contexte. C'est ainsi que nous devons approcher les choses.

Paracelse - Santé et Guérison

L'importance de la Nourriture Saine



La nourriture forme la fondation de la Vie. La nourriture saine construit les tissus sains du corps. Plus la nourriture est fraîche, meilleure elle est. La nourriture conservée ou la nourriture avec des matières décadentes aura son impact sur les tissus. Si l'on est accoutumé à de la nourriture impropre, même depuis l'enfance, il ne peut y avoir aucun danger immédiat d'une telle habitude. Mais, l'on devrait se rappeler que les germes des maladies les plus terribles sont contenus dans la nourriture impure. Cette connaissance permet d'éviter les nourritures et les boissons conservées et l'adoption de nourritures et de boissons fraîches. Postposer une telle adoption est permis uniquement d'une façon limitée. Pour finir, semer avec ignorance c'est récolter sa moisson de maladies incurables. La vie moderne promeut la plupart du temps, les nourritures conservées, des jus de fruits conservés et des boissons altérées. Il n'est pas étonnant que ces nourritures et boissons inférieures contribuent, avec le temps, à déclencher nos maladies. Les personnes n'ont ni le temps, ni l'inclination pour s'assurer que de la nourriture et des boissons fraîches sont apportées au corps. Elles ne sont juste pas soucieuses de cette dimension. Même les soi disant eaux minérales conservées dans des bouteilles en plastique pendant des jours, on peut se questionner sur leur condition saine.

Les hommes ne voudraient pas tomber dans la maladie et encore moins dans des maladies chroniques et incurables. Le premier devoir fondamental pour prévenir la manifestation des maladies est de s'assurer

d'un apport de nourriture saine, propre et fraîche, à des intervalles rythmiques. L'on ne peut pas faire grande chose lorsque l'ignorance a déjà causé les dommages nécessaires. Les personnes sont effrayées par les cellules mortelles du cancer. A la place, elles devraient avoir peur de la nourriture contenant de la matière morte.

Une vie pure n'est que la fondation de base sur laquelle l'activité peut être construite. Nourrir le corps subtil et également le corps vital, est mieux réalisé par l'alimentation de végétaux. Des végétaux fraîchement cuisinés sont mieux adaptés aux intestins humains pour la nutrition. Les végétaux crus, tant qu'ils sont adaptés aux intestins, peuvent aussi être pris. Manger des légumes crus et des légumes cuits en même temps n'est pas considéré comme sage. Le système digestif devrait être nourri par un travail uniforme, mais pas par un travail en zigzag entre les plats qui requièrent différents degrés de digestion.

Les anciens connaissaient l'ordre pour l'alimentation. Ils recommandaient une préparation d'un liquide sucré pour commencer, suivie par la nourriture liquide comme le riz mélangé à des soupes de légumes. Cela suivi par des légumes et des lentilles, pour se conclure avec un yaourt et, à nouveau, une préparation sucrée. L'ordre dans l'alimentation recommande l'apport de liquides facilement digestes, suivi par des substances moins facilement digestes, pour se conclure à nouveau avec des plats qui améliorent la flore du système digestif. Le début et la conclusion consistent en préparations sucrées fraîchement réalisées. Tel est l'ordre donné dans le Vishnu Purana, la Mère de tous les Purana.

Les hommes devraient connaître leurs systèmes digestifs et développer un programme en accord pour éviter l'indigestion et la constipation qui formeraient finalement une plateforme pour les maladies.

Dr K. Parvathi Kumar

Extrait de: Paracelse – Health and Healing (Santé et Guérison)

Adresse internet : www.paracelsus-center.ch

La Section des Enfants

Sur le service

**LA MALADIE AFFAIBLIT
ET LA SANTÉ RÉGÉNÈRE
LES SERVITEURS.**

Injonctions Védiques Relatives à la Nourriture

Chers Enfants,

Savez-vous qu'il y a de simples instructions en relation à notre attitude par rapport à la nourriture dans les Upanishads ?

- Ne critiquez jamais la nourriture.
- Sachez que la force vitale, la nourriture et le corps sont interconnectés.
- La nourriture saine consommée de façon rythmée assure un corps qui pourra servir longtemps.
- Ne soyez pas arrogant tandis que vous rejetez la nourriture.
- Soyez aimable dans votre rejet.
- Assurez vous que vous vous inculquez l'habitude de distribuer la nourriture à ceux qui en ont besoin.
- Quoi que vous fassiez dans la vie, vous devriez garder à l'esprit que votre travail est là pour satisfaire autant que vous le pouvez les besoins des autres.
- Soyez charitable et généreux en matière d'offrande de nourriture. Ne gaspillez pas la nourriture.

Dr. K.Parvathi Kumar

Histoire pour les Jeunes

Différentes Vues

En 1826, à Bhurtpore, Durjan-Sal fut couronné par le choix de son peuple.

Sans aucune raison évidente, apparut une armée de soldats anglais pour acquérir le royaume. Leur première attaque fut stoppée par de nombreux paons, les oiseaux sacrés du pays. Mais, finalement, les conquérants gagnèrent, le Raja fut attrapé et banni vers Bénarès avec ses épouses et ses fils. Pour son entretien, il reçut une petite rente – pas suffisante pour la nombreuse famille – et beaucoup de leurs membres moururent.

Le fils du Raja gagna sa vie pour lui-même et son fils bien-aimé, Rao Krishna, en photographiant les pèlerins de Bénarès. Souvent, il visita le temple et fit des offrandes sacrificielles, bien qu'il put difficilement remplir son estomac et celui de son fils. Un jour, ses poches et son estomac furent tous deux vides, il alla au temple et là, s'endormit dans la tristesse. Le Seigneur Krishna apparut dans son rêve et lui montra un arbre. « Creuse là au moment de la pleine lune. Tu trouveras 1000 roupies d'argent une fois par mois – aussi longtemps que tu auras confiance en moi. » En s'éveillant, le Raja réalisa que c'était la pleine lune. Il creusa à l'endroit désigné et trouva l'argent. Plein de gratitude, il fit le vœu de réaliser chaque année un pèlerinage, accompagné par son fils, au temple éloigné de Haridwar, pieds nus, dans le plein apparat d'un ascète. Chaque mois, il trouva l'argent et chaque année, il fit son pèlerinage.

*H.P. Blavatsky : « From the Caves and Jungles of Hindostan. » P. 480
Compilé par BK*

FENÊTRE POUR LE SERVICE MONDIAL NOUVELLES ET ACTIVITES (Apports bienvenus)

Nouveau Site Web du WTT sur le Seigneur Dattatreya et ses Incarnations / Biographie de Sripada Srivallabha en allemand.

Dattatreya est le Grand Principe Cosmique de l'Enseignant et il est une incarnation de la Trinité, la synthèse des Premier, Second et Troisième Logos. A l'occasion de la célébration de l'anniversaire de Dattatreya (pleine lune du Sagittaire, 13 décembre), le World Teacher Trust lance un site web en cinq langues : français, anglais, allemand et espagnol (et portugais dans quelques semaines), pour informer de l'existence du Grand Principe d'Enseignement Cosmique et ses manifestations sur Terre en Kali Yuga, notre actuel Age Sombre. Et le WTT Allemagne, Edition Kulapati, lance le livre "Sripada Srivallabha Charitamrutam. Biographie d'un Avatar de Dattatreya" sur la première incarnation du Seigneur Dattatreya dans l'âge actuel.

Dattatreya est né au 14 ème siècle dans le Sud de l'Inde en tant que Sripada Srivallabha. Sripada est né deux fois de plus. Une fois sous le nom de Narasimha Saraswati et une autre fois en tant que Swami Samartha. Tout au long de ces trois incarnations, il parvint à établir une vie en accord avec les principes de la Synthèse de la Sagesse. Pendant son incarnation, certains ont commencé à rédiger une biographie. Cependant, comme il l'avait décidé, ce travail resterait secret pour les trente-trois générations à venir. Le livre est venu à la lumière en 2001. Il a été publié en Télugu et a été traduit en plusieurs langues. Le "Sripada Srivallabha Charitamrutam" est un livre extraordinaire. Il rend bien compte de la première incarnation du Seigneur Dattatreya dans l'ère actuelle.

Il nous donne d'une façon stimulante et divertissante un aperçu de la biographie fascinante de Sripada Srivallabha (1320-1350), de sa façon joyeuse d'agir, d'enseigner, de prophétiser et d'opérer des miracles.

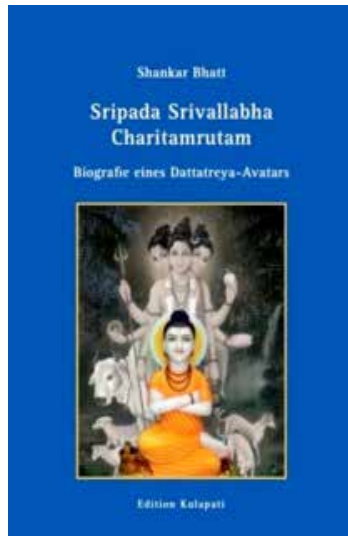
Le livre offre le ressenti d'être dans sa présence et de participer à ces évènements. Comme décrété par Sripada, l'œuvre fut gardé secret pendant 33 générations. Il vint à la lumière en 2001 ; il fut ensuite publié en telugu et a maintenant été traduit en plusieurs langues. Comme il fut prédit plusieurs siècles avant, le "Sripada Srivallabha Charitamrutam" a été désormais publié en allemand, par le World Teacher Trust Allemagne. La version allemande contient une préface du Dr. K. Parvathi Kumar et est enrichie avec beaucoup d'explications de notes en bas de page, 21 images et un registre commenté des personnes.

"Je resterai dans une forme subtile à chaque endroit où Ma biographie sera lue"

"Ne pensez pas que le Sri Charitamrutam est un simple livre. C'est un flux de consciense réalisée"

Site web : www.sripada-srivallabha.org

PDF: http://www.sripada-srivallabha.org/_media/de/sripada_srivallabha_charitamrutam.pdf (livre en allemand)



ALLEMAGNE

Nom du groupe : WTT Groupe de Münster

Contact : Yavaline Leicht

Adresse : Max Winkelmann str. 36, D-48165 Münster

Téléphone : ++49 + 2501 - 29882

E-Mail : m.y.leicht @web.de

Contact concernant les « Externsteine » : Hans et Barbara Kleyböcker, Münster info @teppich-kettel-service.de

Activités:

Le groupe fut fondé il y a 27 ans par certains membres qui appartiennent toujours au groupe. A cause du fait que le WTT Allemagne s'est déplacé vers Münster, notre groupe a également grandi.

Nous nous réunissons régulièrement pour les méditations de pleines lunes et de nouvelles lunes, chaque jeudi pour le rituel de l'eau, pour des prières de guérison et pour la lecture des Ecritures. Chaque mois, un rituel du feu est accompli, et également une fois par mois, un aphorisme de Dhammapada est lu contemplant.

Nos activités de service et nos engagements sociaux sont multiples.

Les Jardins de Gulab dans le Münster Baumbergen, une réserve naturelle, a été donnée par des membres du groupe, il y a quelques années. Nous y avons créé un jardin de roses que nous entretenons bien. Si le temps le permet, nous réalisons régulièrement des rituels du feu dans cet endroit magnifique et nous lisons des textes des livres de Madame HPB.

A l'occasion du séminaire international de Billerbeck, le groupe prit spontanément l'occasion d'inviter les membres des groupes étrangers aux Jardins de Gulab. Nous sommes restés quelques temps dans le jardin des roses, expliquant qu'il était dédié à Madame Helena Petrovna Blavatsky, et grâce à un café et à un gâteau, nous avons profité du parfum des roses. A la fin, en formant un grand cercle, nous avons chanté et récité ensemble « OM » et « THE GOLDEN STAIRS ». Cela a non seulement touché notre groupe, mais a aussi donné beaucoup de joie à nos invités.

Après le séminaire, le Maître et Krishna Kumari ont également visité le Jardin de Gulab. Là, le Maître lut les premiers versets de Dhammapada. (Dhammapada : un recueil de paroles du Bouddha, sous forme de vers, qui reflètent l'essence de son enseignement. Sa spécialité réside en ce que, malgré les contenus profonds, les lignes sont lues comme une guirlande de fleurs.) Le Maître nous a dit : « J'ai réalisé le début », et il nous a conseillé de lire cette Ecriture ensemble, avec le groupe, et de la contempler. L'après-midi, nous avons planifié une visite touristique. Nous pensions montrer au Maître et à Krishna Kumari, de nombreuses attractions et églises de Münster. Mais, ou bien les portes étaient fermées, ou on nous demanda poliment de quitter les lieux. Même dans la cathédrale St-Paul, où nous voulions montrer certaines statues au Maître, un jeune prêtre a dit qu'il allait y avoir une célébration liturgique. Mais, le Maître a continué imperturbablement son tour dans la cathédrale, et alors pris un siège et nous sommes restés là quelques temps en silence.

Mensuellement, un couple de thérapeutes offre de chanter publiquement le GAYATRI dans leur pièce de soins. Le propriétaire de ce cabinet visite régulièrement une maison maternelle à Münster pour conseiller et prendre soin des mères avant et après les naissances. Son souci particulier est de donner une nutrition adéquate aux enfants et à leurs mères. Un membre du groupe est activement engagé dans le mouvement des hospices en tant que contact et personne accompagnante.

Un autre membre de notre groupe a pris soin, depuis de nombreuses années, d'un résident handicapé, dans un home de nursing. En outre, un membre y donne régulièrement, à intervalles mensuels, des consultations et le soutien au groupe d'auto-aide « Personnes prenant soin des personnes souffrant de maladies de démences et d'Alzheimer », dans une académie. Depuis ce groupe d'auto-aide, une méditation de groupe supplémentaire a été formée à la demande des participants, qui se rencontrent également une fois par mois à l'académie. Un autre couple est activement impliqué dans les soins aux réfugiés/migrants dans un centre d'accueil des réfugiés. Il y donne des leçons d'allemand chaque semaine.

Deux membres de notre groupe sont responsables des comptes et de

l'audit de l'Organisation. Le groupe est aussi activement impliqué dans la promotion et la diffusion du Magazine 'Paracelse – Santé et Guérison', ainsi que dans le travail de traductions et de corrections. Une autre activité importante est l'engagement pour l'attraction naturelle des « Externsteine ».

Les « Externsteine »

Les membres de tous les groupes du WTT Allemagne participent dans le travail de nettoyage et de maintien des « Externsteine ». Nous les utilisons pour nous relier mentalement à la 11e phase de la lune, aux solstices d'été et d'hiver et aux équinoxes de printemps et d'automne. Nous imaginons être dans cet endroit sacré et méditer. Les dates de ces rencontres sont annoncées annuellement en janvier. Une fois par an, en août, nous nous y rencontrons physiquement. En 2015, c'était un dimanche, à la 9e phase de la lune, soleil en Lion. Nous avons décoré l'endroit avec des fleurs, de l'encens et des photos des Maîtres. Nous nous sommes reliés à ceux qui voulaient méditer mais qui n'avaient pas pu venir. Des arbustes nous ont protégé du bruit des touristes autour et ont garanti notre méditation. Après la méditation et le pique-nique, nous avons étudié « la doctrine secrète » (Mme H.P.B. II p. 341-345) que ces pierres sacrées, parlant et se déplaçant, furent répandues partout en Europe et dans le monde entier. Nos anciens les utilisaient à des desseins d'oracles. Alors, nous avons été informés à propos des événements et des plans de « Landesverband Lippe », le propriétaire public des « Externsteine », et l'engagement privé de maintenir cet endroit par « Schutzgemeinschaft Externsteine ». Nous nous sentons solidaires avec tous ceux qui prennent soin de cet endroit. Ce jour d'août, nous avons pris l'énergie de cet endroit, comme les nombreux autres visiteurs, et nous l'avons quitté, renforcés aux niveaux du corps et de l'âme. Avec l'aide de notre Maître, nous pouvons réaliser ce travail et nous le remercions pour l'expérience bénie de ce jour. Nous ne voulons pas manquer l'occasion d'exprimer notre plus profonde gratitude à notre Maître KPK pour tout son soutien, ses enseignements, sa patience envers nous, car sans Lui, nous ne serions pas capables de réaliser ce travail joyeusement et avec tellement de dévotion.

Image du Mois du Capricorne

Le Capricorne – La Montagne, l’Etoile, la Robe Blanche et la Porte de la Mort



Le signe du Capricorne est appelé « le Mont ». C’est le Mont Sinaï qui marque l’ascension de Moïse pour expérimenter le Buisson ardent dans « Je Suis ce que JE SUIS » et à nouveau redescendre vers la Terre pour conduire ses semblables tout au long du Grand Voyage. La formule du Buisson Ardent en l’homme est exprimée par un ‘nom’ de cinq mots qui signifie « LA ROBE, LA GLORIEUSE ROBE DE MA FORCE » telle qu’exprimée par le Maître Jésus. Christ donna cette robe au monde à nouveau, à travers Jésus. Le Capricorne est appelé ‘la porte de la mort’, juste comme le Cancer, le signe opposé, est appelé ‘la porte de la vie’. Les âmes meurent (entrent dans le cycle des naissances et se perdent elles-mêmes dans les tombes de la matière) dans la vie terrestre à travers le Cancer et attendent l’appel du Jour du Jugement en Capricorne. Ceci a un profond symbolisme. Les cinq mots sur la robe dénotent l’homme intérieur (l’âme de l’homme), qui est la robe du microcosme spirituel.

Cette robe du Seigneur rayonne comme l'étoile à cinq branches à travers les portes de ses cinq sens. De l'intérieur de l'homme, la robe émerge comme l'étoile à cinq branches et, progressivement, le couvre comme le pentagone régulier, lorsque le disciple reçoit complètement l'investiture de la robe.

Dr. E. Krishnamacharya : « Astrologie Spirituelle », extraits»

Revue des Livres

Your Birthday Gift (Votre Cadeau d'Anniversaire)



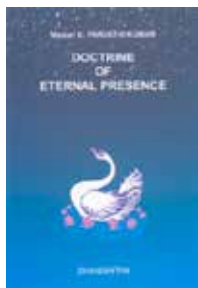
Le soleil donne l'influence des douze signes du zodiaque différemment pour ceux qui sont nés durant les douze mois de l'année. Chaque signe du zodiaque octroie sa touche caractéristique à tous les aspects de vie.

L'astrologie détient la clé de la vie. Il est nécessaire d'entrer dans les secrets du temps en rapport à sa propre vie en particulier et en rapport à l'humanité en général. « Your Birthday Gift » est le premier pas vers la compréhension du Temps et aussi une juste compréhension de la psyché humaine. C'est un cadeau inestimable pour tous les chercheurs de vérité venant de Maître E.K.

Ekkirala Krishnamacharya : Your Birthday Gift

Info: *The World Teacher Trust, info@worldteachertrust.org*

Doctrine of Eternal Presence (Doctrine de la Présence Eternelle)



Lorsque vous vous tenez dans la Présence du Seigneur, la Sagesse peut s'écouler à travers vous. L'amour peut couler à travers vous. La lumière peut se transmettre d'elle-même. La guérison peut aussi advenir. Tenez vous dans la lumière, la lumière coule à travers vous est l'affirmation des Maîtres de Sagesse de tous temps. Tout est possible lorsque vous vous tenez dans la lumière, dans la Présence. Des actes importants ont été réalisés par des initiés se tenant dans la Lumière, l'Amour et la Présence. Le livret « Doctrine of Eternal Presence » est une

introduction à la Srimad Bhagavatam par le Dr.K.Parvathi Kumar. Il montre que le travail de la Bhagavatha est considéré comme la voie la plus directe et la plus simple, la route la plus courte vers le Seigneur. C'est la chemin de la Synthèse.

K.Parvathi Kumar : Doctrine of Eternal Presence

Info: *The World Teacher Trust, info@worldteachertrust.org*

Online : <http://worldteachertrust.org/en/web/publications/books/eternalpresence/main>

Dates Decembre 2016 / Janvier 2017 astrologiquement importantes

21.12.	11:44	☉ → ♏ / Soleil entre dans Capricorne	
♀		Solstice d'hiver: Anniversaire du Jésus-Christ	
		☉ en ♏ – Chaque matin dans l'aube:	
		<i>Contemplation sur l'étoile blanche radiante à 5 rayons</i>	
23.12.	20:24	Début de la 11 ^e phase de la lune décrois. ☉ 02°24' ♏ / ☽ 02°24' ♏	
♀		<i>Pour guérison</i> (Fin le 24.12. à 23:02h)	
28.12.	06:06	Début de la phase de nouvelle lune ☉ 06°54' ♏ / ☽ 24°54' ♏	♏
♀		Nouvelle lune du Capricorne: <i>Contemplation sur «La Promesse»</i>	
29.12.		December Call Day	
♏	07:53	● Nouvelle lune du Capricorne ☉ 07°59' ♏ / ☽ 07°59' ♏	
01.01.	11:31	Début de la 23 ^e constellation <i>Dhanishtha</i> ☽ 17°26' ♏	
☉	21:00	Méditation de <i>Dhanishtha</i> (Fin de la const. de <i>Dhanishtha</i> le 02.01. à 12:21h)	
05.01.	09:31	● Début de la 8 ^e phase de la lune ascend. ☉ 15°12' ♏ / ☽ 09°12' ♏	♏
♏		(Fin le 06.01. à 07:55h)	
08.01.	03:22	Début de la 11 ^e phase de la lune ascend. ☉ 17°59' ♏ / ☽ 17°59' ♏	♏
☉		<i>Pour guérison</i> (Fin le 09.01. à 00:33h)	
11.01.	15:22	Début de la phase de la pleine lune ☉ 21°33' ♏ / ☽ 09°33' ♏	♏
♀		<i>Contemplation sur le lotus du cœur à huit pétales</i>	
12.01.	12:34	○ Pleine lune du Capricorne ☉ 22°27' ♏ / ☽ 22°27' ♏	♏
19.01.	10:07	● Début de la 8 ^e phase de la lune décrois. ☉ 29°29' ♏ / ☽ 23°29' ♏	♏
♏		(Fin le 20.01. à 12:24h)	
	22:23	☉ → ♏ / Soleil entre dans le Verseau	
		☉ en ♏ – Chaque dimanche (22.01., 29.01., 05.02., 12.02.):	
		<i>Invocation de l'énergie du Verseau par le Maître CVV</i>	
22.01.	17:30	Début de la 11 ^e phase de la lune décrois. ☉ 02°51' ♏ / ☽ 02°51' ♏	♏
☉		<i>Contemplation sur le 3^e œil</i> (Fin le 23.01. à 19:51h)	
27.01.	00:32	Début de la phase de nouvelle lune ☉ 07°13' ♏ / ☽ 25°13' ♏	♏
♀		Nouvelle lune du Verseau: <i>Contemplation sur Mahâdeva, le Seigneur Absolu, dans lequel les mondes se retirent – Śiva Râtri;</i>	
		<i>Contemplation sur «La Promesse»</i>	
28.01.	01:07	● Nouvelle lune du Verseau ☉ 08°15' ♏ / ☽ 08°15' ♏	
♏	18:09	Début de la 23 ^e constellation <i>Dhanishtha</i> ☽ 17°26' ♏	
	21:00	Méditation de <i>Dhanishtha</i> (Fin de la const. de <i>Dhanishtha</i> le 29.01. à 18:33h)	
03.02.	18:20	● Début de la 8 ^e phase de la lune ascend. ☉ 15°04' ♏ / ☽ 09°04' ♏	♏
♀		(Fin le 04.02. à 16:15h)	
06.02.	11:39	Début de la 11 ^e phase de la lune ascend. ☉ 17°50' ♏ / ☽ 17°50' ♏	♏
♏		<i>Contemplation sur le 3^e œil</i> (Fin le 07.02. à 09:17h)	

LA GRANDE INVOCATION



Formons le cercle de
bonne volonté.

Omnia vincit Amor

(l'Amour vainc toutes
choses)

Du Sud par l'Amour, qui
est pur,

De l'Ouest, par la Sagesse
qui est vraie,

De l'Est, par la Volonté qui
est noble,

Du Nord, par le silence
qui est d'or.

Puisse la Lumière rendre
belles nos vies.

Oh ! Hiérophante de notre
rite, Que son Amour

rayonne. **Omnia vincit**

Amor (l'Amour vainc
toutes choses) Nous nous
inclinons en hommage
et en adoration, Devant
la Hiérarchie glorieuse et
puissante, le gouverne-
ment interne du monde,
Et devant son joyau ex-
quis, l'Etoile de la Mer, la

Mère du Monde.

Du point de Lumière dans
la Pensée de Dieu, Que
la Lumière afflue dans la
pensée des hommes. Que
la Lumière descende sur
la terre. Du point d'Amour
dans le Cœur de Dieu,
Que l'Amour afflue dans
le cœur des hommes,
Puisse le Seigneur revenir
sur Terre. Du centre où
la Volonté de Dieu est
connue, Que le Dessein
guide le faible vouloir des
hommes ! Le Dessein que
les Maîtres connaissent
et servent. Du centre que
nous appelons la race
des hommes, Que le Plan
d'Amour et de Lumière
s'épanouisse, Et puisse-t-il
sceller la porte de la de-
meure du mal. De l'Avatar
de Synthèse qui est omni-
présent. Que son énergie
se déverse dans tous les

règles.

Puisse-t-Il élever la terre
jusqu'aux Rois de Beauté.
Les fils des hommes sont
un, et je suis un avec eux.
Je cherche à aimer, non à
haïr. Je cherche à servir et
non à exiger le service dû.
Je cherche à guérir, non
à blesser. Puisse la souf-
rance apporter sa juste
récompense de Lumière
et d'Amour. Puisse l'âme
dominer la forme exté-
rieure, et la vie, et toute
circonstance, Et révéler
l'Amour qui gît sous les
événements du temps.
Que la vision et l'intuition
viennent. Puisse le futur
se révéler. Puisse l'union
intérieure triompher et
les divisions extérieures
cesser. Puisse l'Amour pré-
valoir et tous les hommes
s'aimer.

Master D.K



PRIÈRE À AGNI

OH, SEIGNEUR AGNI!

NOUS PRIONS QUE NOUS PUISSIONS ÊTRE CONDUITS
SUR LE CHEMIN DE LA RECTITUDE (DE LA LUMIÈRE),
CAR TU CONNAIS LES CHEMIN ILLUMINÉS DE L'UNIVERS.

CONDUIS-NOUS, GUIDE-NOUS ET VEILLE À
CE QUE TOUS NOTRE KARMA SOIT BRÛLÉ SUR LA ROUTE
ET QUE NOUS DEVENIONS DES ÊTRES ILLUMINÉS
ET QUE DANS LE ROYAUME ÉTERNEL DE LUMIÈRE,
NOUS SERVIONS DANS LA JOIE.

ISA VASYA