

La Lettre de Vaisakh



HAMSA SIVA SOHAM



Capricorne 2023 Makara

Lettre No. 9 / Cycle 37 – du 22 Décembre 2023 au 20 Janvier 2024
Le World Teacher Trust - Global



Puisse la Lumière en moi être la Lumière devant moi
Que je puisse apprendre à la voir en tous.
Puisse le son que je prononce révéler la lumière en moi
Que je puisse l'écouter tandis que les autres parlent.
Puisse le silence être présent en moi et autour de moi,
Le silence que nous rompons à chaque instant,
Puisse-t-il combler l'obscurité du bruit que nous faisons
Et le convertir en la Lumière de notre arrière-plan.

Que la vertu soit la force de mon intelligence,
Que je puisse atteindre la réalisation,
Que mon dessein s'inscrive dans le dessein de notre terre, Que mon
plan soit un épitomé du Plan Divin.

Puissions-nous dire le Silence sans le rompre. Puissions-nous vivre
dans la conscience de l'arrière-plan. Puissions-nous exprimer la lumière
sous forme de joie. Puissions-nous être dignes de trouver une place
au sein du Royaume Eternel OM.

Maître EK



Table des matières

| | |
|-------------------------------------------------|----|
| Invocation du Maître E.K | 2 |
| Prière de l'Année | 4 |
| Message du mois | 5 |
| Message de l'enseignant | 6 |
| Les expressions du Seigneur Krishna | 7 |
| Le Seigneur Maitreya | 8 |
| Le Maître Morya - Maruvu Maharshi | 9 |
| Le Maître Kut Humi - Devapi Maharshi | 10 |
| Message du Maître E.K..... | 12 |
| Message du Maître C.V.V..... | 13 |
| Les Enseignements de la Sagesse de Vidura | 16 |
| Saraswathi | 15 |
| L'Ashram | 16 |
| Sur la Doctrine Secrète..... | 17 |
| Saturne | 18 |
| Le Discipulat | 19 |
| L'Enseignant/Le Son/OM Namô Narayanaya | 20 |
| Lignes Directrices /Sur la Guérison/Rudra | 24 |
| Sanat Kumara | 28 |
| Septième Rayon et Magie | 29 |
| Rencontres Éclairantes | 30 |
| Uranus | 32 |
| Vishnu Sahasranama | 35 |
| Paracelse - Santé et Guérison | 38 |
| La Hiérarchie Féminine | 41 |
| Histoire pour les Jeunes..... | 43 |
| Fenêtres pour le Service Mondial | 45 |
| Image du Mois | 47 |
| Revue de Livres | 48 |
| Jours astrologiques importants | 51 |
| La Grande Invocation | 53 |

Le Dr Sri K. Parvathi Kumar fut le Président du "World Teacher Trust" et le Fondateur de la "Lettre de Vaisakh". Les Enseignements donnés au nom des Maîtres sont tous des pensées-semence exprimées par eux. Ils sont élaborés et décrits pour faciliter la compréhension d'un membre moyen du groupe.

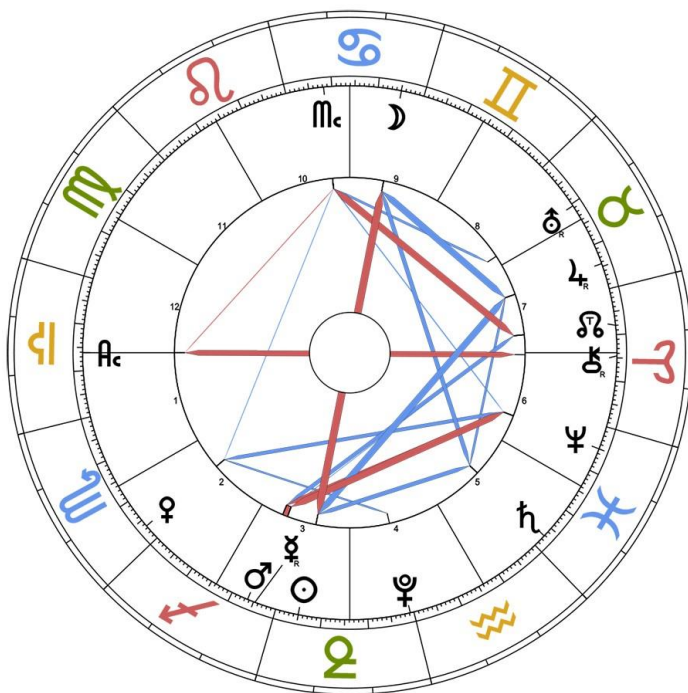
Contact : Le World Teacher Trust - Global

La "Vaisakh News Letter" est disponible en anglais et en français : info@worldteachertrust.org ; en allemand : wtt@kulapati.de; en espagnol : vaisakh@wttargentina.org (WTT Argentine) et info@wttes.org (WTT Espagne); en Portugais brésilien : brasil@worldteachertrust.org

Prière de l'Année 2023-2024

En Son nom nous vivons, en Son temple nous vivons ;
En Lui, en vérité nous vivons, jusqu'à ce qu'Il ouvre Son œil en nous.
En Son nom, Il vit, en Son temple, Il vit ;
En Lui, en vérité, Il vit, lorsqu'Il ouvre Son œil en nous.
Entre-temps, attendons et regardons vers Lui et non vers les uns, les autres.
Appelons-Le en tout pour trouver tout en Lui,
Lorsque la vie est une fête de chars et non une fête de guerre.

Meditation Occulte 25



Pleine Lune du Capricorne, 27 Décembre 2023, 01:23 CEST (UTC + 1)

Message du mois du Capricorne ூ

Se réveiller d'un profond sommeil alors que la lumière du Soleil se déplace vers le nord

Chaque année, à l'aube du solstice d'hiver, le monde entier commence à se réveiller d'un sommeil intense et profond. C'est un sommeil qui a commencé au moment où le Soleil a atteint son point culminant dans le ciel au solstice d'été du Cancer. Chaque jour après le solstice d'été, la terre, dans notre hémisphère nord, ajoute des moments d'obscurité, jusqu'à ce qu'au solstice d'hiver, le nord soit plongé dans les ombres et le froid les plus sombres. C'est à cette période la plus sombre que toutes les créatures terrestres commencent à chercher la lumière.

Dans le signe du Capricorne, à partir du solstice d'hiver, se trouve la graine de l'été. De même, dans la lumière brillante du Soleil d'été Cancer, se cache la graine de l'hiver.

Au solstice d'hiver, la nouvelle lumière de la nouvelle année commence à briller et après trois jours de retournement tranquille, le Soleil commence à se déplacer vers le nord - du tropique du Capricorne au sud jusqu'au tropique du Cancer (été) au nord. Le Saint Enfant, Jésus, fils de Marie et Joseph, né au solstice d'hiver, symbolisait l'avènement d'une nouvelle lumière pour l'humanité. Plus tard, Jésus le Christ, s'adressant au peuple, dit : « Je suis la Lumière du monde. » Reflétant sa sainte naissance au solstice d'hiver et sa tâche terrestre : apporter la lumière à un monde obscur.

Le Capricorne, le 10ème signe, le signe situé en haut de la carte naturelle, signe de l'expérience au sommet de la montagne, est la période de l'année où toute la vie dans notre hémisphère nord se lève et sort de son hibernation. L'humanité célèbre cet événement avec des fêtes de lumière - la fête juive de Hanoukka et la fête chrétienne de Noël. Tous deux célèbrent avec des symboles de lumière.

Le signe du Capricorne en sanskrit s'appelle Makara (sanskrit : मकर), une créature marine légendaire dans la mythologie hindoue et le signe zodiacal du Capricorne dans l'astrologie hindoue. Les Makara (créature marine) sont les gardiens des portes et des seuils, protégeant les entrées des temples. Makara apparaît fréquemment comme une gargouille sur un bâtiment sacré ou un

temple ou comme un bec attaché à une source naturelle.

Deux portes

Le Capricorne est la porte de l'Esprit (comme le Cancer est la porte de la matière). Le Capricorne est la maison du Père. Cancer, la maison de la Mère. Dans l'astrologie occidentale, le Capricorne est représenté comme une chèvre de montagne qui grimpe vers le haut, s'accrochant de manière précaire aux falaises, sans jamais se laisser décourager dans son objectif d'atteindre le sommet. En atteignant le sommet de la montagne, la chèvre se tient avec confiance dans la Lumière Supernale, le soleil de minuit, et se transforme en licorne, symbolisant un trésor de lumière diamant émergeant du Centre Ajna. Les Capricornes sont nobles, dignes, traditionnels, pratiques, réfléchis, diplomates, ambitieux, concentrés et magnétiques. Ce sont des leaders naturels. Dans le corps, le Capricorne règne sur les genoux.

Les fleurs et plantes du Capricorne sont les fleurs à feuilles persistantes, le bambou, le souci, les fleurs de montagne et les fleurs sauvages de l'Himalaya. En termes de pays, le Makara (ou Capricorne) est considéré depuis des siècles par les astrologues de l'Inde du Nord comme le signe zodiacal dominant de l'Inde. D'un point de vue ésotérique, il est également intéressant de noter que la note dominante de l'Inde est « Je cache la lumière », et cela a été interprété comme signifiant que la lumière se déverse de l'Est et que le don de l'Inde au monde est la lumière du Sagesse éternelle. ¹

Dans le livre *Astrologie Ésotérique du Tibétain Djwhal Khul*, la note clé pour le Capricorne est : « Je suis perdu dans la Lumière transcendante, et à cette Lumière, je tournerai le dos. » Le disciple au sommet de la montagne absorbe la Lumière de l'Initiation. Cette lumière sert à l'Initié pour retourner sur la terre et à l'humanité - servant en Verseau et sauvant en Poissons.

« ... alors que le Soleil se déplace vers le nord, nous prions pour que nous nous déplaçons tous avec sa lumière en tant que parties coopératives, afin que de nos cœurs nous élevions ce Soleil pour qu'il brille sur un monde qui se réveille du sommeil des ténèbres et matérialité et retourne à nouveau dans la Lumière. » Manley P. Hall.

Composé par Risa D'Angeles

¹ La destinée des Nations, p. 98, Alice Bailey, Lucis Trust



Message de l'Enseignant

Tradition et recherche de la vérité 2

Le travail du Maître CVV s'adresse principalement aux chercheurs de vérité et il donne les connaissances nécessaires pour avancer vers la vérité sans la corvée des rituels. Naturellement, le temps passe, les gens se joignent, ils amènent leurs bagages avec eux. Chaque fois que les Indiens faisaient cela en Amérique, je leur disais : « Vous ne pourrez pas contacter la confrérie occidentale pour faire ces choses. Soyez avec le Maître. Soyez avec la sagesse du Maître et la sagesse qui est venue à travers le Maître EK. Cela vous est utile. N'apportez pas de temples. N'apportez pas trop de rituels. Ne ramenez pas le passé dans le présent. Il existe un nouvel avenir planifié par la Hiérarchie. La nouvelle terre est considérée comme l'Amérique. Les changements se produisent à partir de là. Suivons le courant, et non les cours d'eau dans lesquels nous avons nagé auparavant. Cela demande beaucoup de courage aux Indiens pour le faire.

Compilé par Ludger Philips



Alexander Jamieson (1782-1850) : Capricorne

Les Expressions du Seigneur Krishna



Lorsque vous avez vaincu le fantôme par transformation, vous êtes votre ami. Si vous considérez le fantôme comme votre objectivité, il est votre propre ennemi. Ensuite, vous devez vivre avec votre propre ennemi dans votre maison.

Un toucher frais s'appelle le bonheur sous un soleil brûlant. Le toucher chaleureux s'appelle le bonheur en hiver. Vous voyez, vous n'avez aucune mesure appropriée du bonheur lorsque vous demeurez dans les sens. Vivez au-dessus des paires. L'insulte n'est que votre propre idée de l'insulte. L'honneur n'est que votre propre idée de l'honneur. Rien n'existe comme insulte ou honneur dans le monde objectif. Soyez au-dessus de ces paires. Vous avez désormais contrôlé votre moi inférieur en le transformant en votre moi supérieur. Maintenant tu vis en paix. Maintenant, le « JE SUIS » en vous est le « JE SUIS » en tout, le « JE SUIS » Cosmique.

(6,6 -7) ²

SAGESSE PRATIQUE

L'année commence en Capricorne.

Son intention est de s'élever de la matière et de transcender.

Montez progressivement comme Capra (Capricorne).

² Traduit de: The Mandra Scripture. An Aquarian Rendering of Bhagavad Geeta. Kulapathi Book Trust, Visakhapatnam, India 2016, 5th edition



Le Seigneur *Maitreya*

La Communauté de Maitreya

Éducation - 6

Un autre aspect important de l'éducation est que l'école doit non seulement inculquer l'amour des livres, mais aussi apprendre aux enfants à lire. Enraciner l'art de la lecture dès l'enfance est très bénéfique. Il faut savoir concentrer la pensée pour pénétrer dans un livre. Ce ne sont pas seulement les yeux, mais aussi le cerveau et le cœur qui font la lecture. Les livres doivent occuper une place d'honneur dans les foyers. C'est le devoir de la communauté d'affirmer le livre comme un ami du foyer. L'amour pour les livres est plus facile à inculquer, mais la clé est d'enseigner l'art de la lecture. Une institution significative possède avant tout une bibliothèque dont le contenu est très vaste. Il y aura des récits sur les trésors de la patrie et sur ses liens avec le monde. Des volumes qui révèlent les héros, les créateurs et ces travailleurs. Les notions d'honneur, de devoir et d'obligation envers le prochain ainsi que de miséricorde seront affirmées. Il devrait y avoir des exemples qui incitent à l'apprentissage, au travail approfondi et aux découvertes.



Composé par Srikanth Kaligotla

Burton Callicott (1907-2003) : Antahkarana

Maître Morya

Maruvu Maharshi

La Lance de Lumière



L'enseignant surveille les progrès du yogi. Les signes de ses progrès seront la capacité d'entendre la voix de l'Enseignant et aussi le développement d'un sens aigu de la justice.

Les griffes ne vous font pas peur ; le rugissement ne vous terrifie pas ; les animaux remuent la queue et se tiennent prêts à vous servir. Ainsi précisément, la voie du Yoga transforme les dangers en fleurs ardentes. Quand je vous conseille de préserver vos cumuls terrestres, je parle uniquement de l'armure de votre force spirituelle. Nous condamnons le gaspillage. Chaque accumulation est un pas vers la liberté.

Mais où fixer les limites des accumulations autorisées ? Par la connaissance directe et l'expérience, l'Instructeur confirmera ce qui est permis. Un yogi est capable de tout faire, mais tout ne lui est pas permis.

Où sont alors les frontières de la limitation ? La responsabilité d'un yogi concerne ses accumulations spirituelles, car elles sont son seul trésor. Le reste n'est rien d'autre que les armes du guerrier, rendues à son commandant après la bataille. Il n'y a aucun doute à ce sujet.

"Seigneur, prends mes armes, mon bouclier et mon épée qui frappe d'un grand coup. Comme mon casque semble lourd, qui dans la bataille était plus léger qu'une plume ! Mes bracelets de cheville entravent mes pas et mes gantelets sont comme des chaînes à mes poignets."

Son commandant répondra : "Chaque arme est destinée à certaines batailles. Mettez de côté vos armes désormais inutiles. Elles seront données à celui qui vous succédera au stade de votre esprit. Chaque bataille a ses armes appropriées. Ton épée est maintenant trop courte pour toi ; c'est pourquoi je te donne une lance légère et des flèches qui volent au loin.

Celui qui a vu son ennemi à bout d'épée saura décocher la flèche de la victoire. Mais de nombreux guerriers ne savent pas quelles armes sont appropriées et

tombent donc sous le coup de l'ennemi. Celui qui a succombé au coup de l'ennemi par imprudence ne mérite aucun honneur. Cette règle de combat s'applique à chaque yogi. (Agni-Yoga, 1929 (*Agni Yoga*, 1929)).

Compilé par Sabine Anliker



Nicholas Roerich

Maître Kut Humi

Devâpi Maharshi

Shambala 68 : Situations



Souvenez-vous de Shambala, inclinez-vous devant le Seigneur Sanat Kumara et suivez le chemin du Seigneur Maitreya, l'Instructeur du monde.

Shambala n'interfère pas avec le libre arbitre de l'homme. Cependant, au fil du temps, Shambala présente des situations nécessaires pour accélérer le processus d'évolution des êtres sur la planète. Les 200 dernières années ont vu de telles situations se manifester.

Accélération des situations de vie de l'homme, ce qui augmente le stress qu'il rencontre. L'homme d'aujourd'hui fait des efforts pour résister à des niveaux de stress aussi accrus.

Le processus d'apprentissage est accéléré. Dès le plus jeune âge, l'acquisition de connaissances liées à des domaines d'études variés est rendue possible.

La science et la technologie franchissent de nouvelles frontières. Des recherches plus approfondies dans diverses sciences et voyages spatiaux deviennent réalité.

Le rythme de la vie s'accélère. On ne se déroule plus à la vitesse d'un escargot. À l'échelle internationale, il y a des crises économiques. Il y a une menace constante de guerre. Il existe également un stress dû aux catastrophes naturelles qui entraînent également des ajustements dans la vie humaine.

Dans une telle course à la vie, l'homme qui observe se voit rappeler le but d'une telle rapidité de fonctionnement. Dans la vue d'ensemble et l'introspection, la volonté de l'homme s'aligne sur la volonté supérieure à travers la situation de guerre qui se manifeste actuellement.

Ayant perdu le sens de sa vie, au milieu de situations de guerre, l'homme s'abandonne à la volonté supérieure. L'élévation et l'alignement de la volonté individuelle sur la volonté divine se produisent ainsi naturellement.

Tel est le travail de Shambala, mené comme par magie !

Message de Maître E.K.

L'Œuvre des Maîtres 2



Il (un Maître) peut être passager dans le train à vos côtés, mais pour vous, il ne signifie rien. Pour lui, tu représentes tout. Tous les passagers du train représentent tout pour lui. Pour aucun des autres passagers, il n'est rien. Parce que tous les autres passagers ne sont rien non plus à moins qu'ils n'appartiennent au groupe de leurs proches, ou épouse ou mari ou enfants ou père ou mère ou frère ou ami ou membre de son propre parti politique ou appartenant à sa propre religion ou secte. Sans une telle relation, les autres ne sont rien à nos yeux. Mais pour les Maîtres, nous sommes tous tout pour eux. C'est une deuxième chose que nous ne pourrons jamais comprendre à propos des Maîtres. Autrement dit, la valeur qu'ils attribuent à notre existence est quelque chose que nous ne pourrons jamais comprendre simplement parce que nous n'attribuons aucune valeur à nos semblables.

À moins d'avoir le tempérament nécessaire pour attribuer une certaine valeur aux personnes qui nous entourent, nous ne pouvons pas avoir l'apparence d'un Maître.

Compilé par Ludger Philips





Le Yoga du Maître C.V.V.

Aphorismes aux disciples 68

- 195 Soyez normal dans tous les événements de votre vie.
- 196 Si vous ne pouvez pas comprendre et répondre aux petites responsabilités, vous pouvez encore moins assumer de plus grandes responsabilités spirituelles.
- 197 Maintenez un tempérament normal et soyez original.
- 198 Ne soyez pas artificiel. Être artificiel, c'est être irréal. Si vous êtes artificiel, mes énergies ne sont pas canalisées.

Composé par Guru Prasad Kambhampati



Vidura

Enseignements de sagesse



La bonne conduite
est la note dominante de la vie humaine.
Elle guide la vie
vers l'épanouissement à travers le temps.
Celui qui en manque,
est le "mort-vivant".

Sagesse Pratique

L'énergie que nous appelons Dieu
est sans nombre, sans bruit et sans forme.
Pourtant, elle se présente à travers n'importe quel nombre,
n'importe quel son, n'importe quelle couleur
et n'importe quel symbole.



Saraswathi

Saraswathi Suktam 9 Transcender la méchanceté

SANO VISWA ATHIDWISHAHA
SWA SRURANYA RUTAWARI
ATHANNA HEVA SURYAHA

Que le Verbe
englouti dans et par la Vérité
permette la transcendance sur les malveillants
et les irresponsables
et progresse comme le Soleil
qui succède nuits et jours !

Transcender la malice :

Le Verbe est la première enveloppe autour de CELA. CELA est la Vérité. L'enveloppe est suffisamment transparente pour transmettre la Vérité. Lorsque nous sommes avec le Verbe, nous sommes avec la Vérité. La Vérité et la malice sont incompatibles. Inversement, si nous sommes avec la malice, le Verbe ne peut pas être avec nous. Si nous souhaitons être avec le Verbe, nous ne pouvons pas être malveillants. La malveillance nie la connaissance. Personne ne peut être malicieux et sage - sage dans le sens de la juste application de la sagesse. Dans la Bhagavad Gita, le Seigneur Krishna dit à Arjuna : « Heureusement, vous n'êtes pas malveillant et je peux donc vous transmettre le Verbe. Vous avez shraddha et vous n'avez pas de malice » (La Bhagavad Gita, 9e chant, 1re strophe). Shraddha signifie l'attitude dévotionnelle concentrée et inébranlable. La Shraddha d'Arjuna est bien connue. Dès son enfance, il avait une concentration sur un seul point et n'était pas malveillant. Sa concentration est telle qu'il a accompli tout ce qu'il visait. Il n'a jamais entretenu de malice.

L'Ashram Les règles pour l'entrée



Rencontrer et reconnaître un ashram 3

On ferait bien de faire des pèlerinages dans la nature, au bord des rivières, dans les forêts, dans les vallées montagneuses, vers les chutes d'eau et les lacs, où il n'y a généralement pas beaucoup d'habitations. L'ambiance de l'Ashram est susceptible d'être ressentie là où il n'y a pas de civilisation. Développez un mental qui observe avec un œil intense sur le ciel et la terre, et une oreille attentive pour écouter les chants des oiseaux. Développez les visions de sensibilité pour expérimenter l'air qui passe, un groupe d'oiseaux qui passe, un groupe de nuages qui passe et un objet blanc qui passe. La nature offre de nombreuses allusions subtiles à un ashram. L'on doit développer la faculté nécessaire sans être émotionnel. Avec une observation attentive de la nature environnante, on peut développer la perception extra sensorielle (PES). Lorsque la PES est assez active avec vous, il est très probable que vous puissiez expérimenter la Présence d'une Âme Supérieure d'un ashram soit par la vue, soit par l'ouïe, soit par le toucher, ou soit par le parfum.

Que cette perception soit une partie naturelle de votre conscience et de votre Être même. Que ceci ne soit pas émotionnel. L'émotion vous mène dans l'illusion. La conscience vous conduit vers la perception subtile. Puissiez-vous tous être bénis dans votre effort !

Veillez noter que la Présence d'une Âme Supérieure dans un Ashram Divin n'est pas pour les personnes de vaine curiosité. Elles se révèlent aux aspirants qui réalisent des efforts, qui consacrent leurs vies pour servir l'humanité et la vie environnante en général.



Sur la Doctrine Secrète

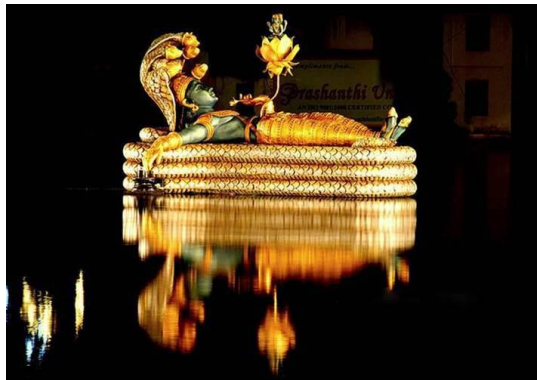
L'espace - 3

« Les eaux » et « l'eau » représentent le symbole de l'Âkâsa, « l'Océan Primordial de l'Espace », sur lequel Narâyana, l'Esprit né de Lui-même, se déplace : s'appuyant sur cela, qui est sa progéniture (Voir Manu).

Vishnu dit : « J'appelais le nom de l'eau Nârâ dans les temps anciens, et je suis donc appelé Nârâyana, car c'était toujours la demeure dans laquelle je m'installais » (Ayana).

1. L'Espace est le Globe. Narayana est la conscience universelle.
2. Il est le Maître de l'Univers.
3. Nara représente les eaux éthériques. Nara représente l'eau de l'espace illimitée.
4. Ayana représente le sentier involutif et le sentier évolutif de la conscience.
5. Narayana signifie le mouvement des eaux de l'espace dans le sentier involutif et dans le sentier évolutif.

Composé par Rama Prasad Joshi



Le Seigneur Narayana



Saturne Sam - La clé de Saturne

Le rythme 3

Les Ecritures parlent du mouvement rythmique des grands êtres comme Rama, Krishna, Bouddha, Christ et autres. La beauté de leurs mouvements, de leurs regards, de leurs discours, de leurs sourires est exaltée avec poésie. Un examen plus approfondi de ces réalisations révèle un rythme précis intégré aux actions les plus simples de la vie.

- De même, des rythmes d'alimentation, de repos et de sommeil doivent être établis.
- Le rythme apporte de l'ordre à partir du désordre.
- Les désordonnés ont profondément besoin du rythme pour se mettre en ordre. Lorsque l'ordre est établi, la conscience s'étend. Une telle expansion de conscience est appelée Initiation.
- Après tout, il ne faut pas oublier que Saturne est le Seigneur du Rythme. L'expansion jupitérienne est le cadeau qu'offre Saturne par l'imposition d'un rythme.
- Les 3 points s'ils sont seulement équiposés donnent également le message de fonctionnement rythmique. Là où il n'y a pas de rythme, il y a l'anarchisme. L'anarchisme n'est pas la liberté.
- Jusqu'à ce que les anneaux de Saturne soient surmontés, le rythme aide comme une échelle. Une fois les limites surmontées, on peut franchir l'échelle. Partir prématurément relève de l'amateurisme.

Le Discipulat

Pèlerinage intérieur



Nous sommes des âmes errantes en unisson avec toutes les autres âmes lorsque nous choisissons la voie du rappel continu de l'axe intérieur qui nous aligne et nous relie tous verticalement et forme notre forteresse, notre équilibre. Cet équilibre est sans cesse mis à l'épreuve par les tempêtes et les vents, les conditions météorologiques défavorables, pour ainsi dire. Face à un terrain instable, notre première réaction pourrait être de blâmer la météo, de ressentir de l'irritation à l'idée d'être poussés hors de notre équilibre. Mais ces intempéries peuvent aussi être mises à profit pour trouver une nouvelle approche, un nouvel équilibre. Les défis de la vie portent les germes d'un nouveau départ. Ces bijoux cachés ont besoin de prise en charge patiente et de vigilance car ils nous montrent notre prochain virage sur le sentier vers l'intérieur et vers le haut, et nous évitent des demi-tours inutiles.

Composé par Ute et Peter Reichert

Sagesse Pratique

Restez à l'écart et observez.
Le chiffre 10 représente ceci.

Vie et Enseignements du Maître Jésus

Partie 1 - 22 Décembre



Aujourd'hui, c'est l'anniversaire de Celui qui brille parmi les Maîtres de la Hiérarchie, donnant l'inspiration louable à l'humanité et la guidant sur le chemin du bien - Jésus, le Christ. À cette occasion, soyons bénis en commençant à nous souvenir de Sa Vie et de Ses Enseignements. Chaque année, dans les heures de minuit, le 22 décembre, un drame illustrant la naissance du Sauveur du Monde est joué. Ce jour-là, le Soleil entre en Capricorne depuis le Sagittaire. Lorsque ce changement se produit, la Vierge se lève à l'est ce jour-là dans les heures de minuit. La Vierge représente la pureté. Au début de l'émergence du Capricorne et aux heures propices de l'ascension de l'ascendant Vierge, l'essence qui se forme est celle du Sauveur, selon la Science Astrologique Védique.

Capricorne

Les énergies du Capricorne sont les plus propices. Dans le thème astrologique, il s'agit du 10ème signe du zodiaque. Le Seigneur de l'année Solaire S'imprègne dans le 1er signe du zodiaque, reste latent dans la création et Se manifeste dans le 10ème signe. Le Capricorne est donc de bon augure. Selon les Védas, le Capricorne est le signe de naissance des Dévas. Les Dévas s'élèvent en Capricorne et s'installent en Cancer. C'est l'histoire qui a lieu sur Terre chaque année. Ainsi, le Capricorne est le moment propice de la réémergence des Dévas sur la terre et également en nous.

Composé par Prasad Kambhampati

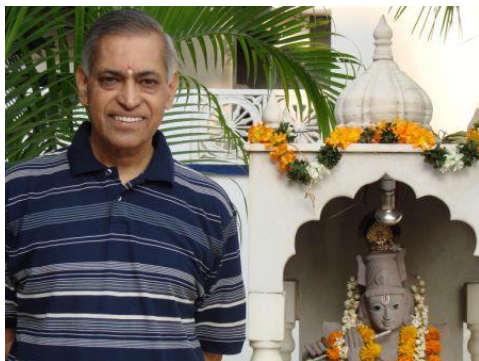




Doctrine de la Présence Eternelle

Introduction au Srimad Bhagavatham 18

C'est dans cet état que Prahlada démontre l'imperméabilité, l'indestructibilité. C'est dans cet état qu'Amba Reesha démontre qu'il ne peut pas être arraché ou extrait de la Présence du Seigneur. À aucun moment Amba Reesha, bien qu'il soit le roi des sept continents (rappelez-vous qu'il ne s'occupait pas seulement de ses affaires familiales) n'a été absent à la Présence. Il était l'Empereur du Globe. Il dirigeait les sept continents. Pouvez-vous imaginer combien de responsabilités il avait ? Il y a maintenant un être sur la planète qui veut être le dirigeant de la planète. Combien de problèmes a-t-il ? Son mental n'est rempli ni du Seigneur, ni de la paix, ni de l'harmonie, ni de l'amour, etc., mais du terrorisme. Ainsi, pour lui, le Seigneur est présent comme un terroriste. Partout où il se déplace, la pensée du terroriste existe dans son mental. Mais pour Amba Reesha, seule la pensée du Seigneur est demeurée à tout moment. Même lorsqu'il a été attaqué par Durvasa, il a senti que c'était le Seigneur lui-même qui l'attaquait ! Pouvez-vous imaginer une telle situation ? Si la tristesse s'approche de vous, elle n'est que le Seigneur sous la forme de la tristesse. Si la déception vous approche, c'est le Seigneur seulement sous la forme de la déception. Si quelqu'un s'approche de vous avec un poignard, c'est le Seigneur seul qui s'approche de vous avec le poignard. Pouvez-vous penser comme cela ? Si vous ne le pouvez pas, ne vous appelez pas vous-même un médium du



Seigneur. Donc alors, qu'est-il arrivé à Amba Reesha ? Rien ne le touchait. L'histoire est bien connue. Je ne fais que souligner le principe sous-jacent.

Maître Kumar à la statue de Sri
Krishna à Radhamadhavam

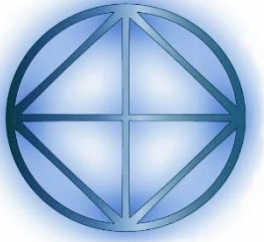
Le Son



Aucune pensée 4

Il se manifeste en accord avec la Loi. C'est ce qu'on appelle « se manifester sous une forme due et ancienne ». Juste en accord avec comment cela se passe, il voit que Cela se manifeste. Cela signifie qu'il travaille selon le Plan Divin. C'est ce que font les Maîtres de Sagesse, c'est ce que les disciples ont appris à faire, et ce faisant, ils continuent à rester en harmonie. C'est le Verbe qui était avec Dieu, qui était Dieu, qui se manifeste en chair et en sang à travers un processus qui est clairement connu.

Le Verbe se manifeste dans quatre états. Au commencement, il y a ce qu'on appelle un état d'absence de pensée, dont nous ne pouvons pas faire l'expérience parce que nous sommes submergés de pensées. Notre mental est rempli de pensées, nous ne voyons donc pas qu'il existe un état sans pensée. Si votre écran de télévision est toujours occupé par un programme ou un autre, vous ne pouvez pas imaginer qu'il puisse y avoir un écran sans programme. Il y a d'abord un écran, puis l'écran est allumé, et enfin le programme apparaît à l'écran. Nous sommes dans un état tel qu'il y a toujours un programme dans le mental et ainsi, nous ne voyons pas un état de mental sans programme.



OM Namō Narayanaya

Des Temps Propices 1

Les sages de tous les temps recommandent d'associer ce mantra à sa propre respiration et à sa propre conscience. Un sage est toujours engagé avec ce mantra en lui-même. Il émet continuellement le son « Narayana, Narayana, Narayana... ». Traditionnellement lors de la 11ème phase de lune ascendante et descendante, le mantra est beaucoup plus efficacement contemplé, chanté et scandé. Selon la tradition védique, la 11ème phase de la lune est la phase de la lune la plus sublime. C'est parce que le soleil et la lune sont en trigone, ce qui signifierait l'alignement de l'âme et du mental. Ceci mis à part, chaque jeudi est considéré comme très propice pour chanter ce mantra, car Jupiter, qui représente l'état de conscience le plus élevé, préside sur les jeudis.

Par ailleurs, le mois du Sagittaire est spécifiquement dédié à Narayana. Dans la Bhagavad Gita, le Seigneur Krishna (une incarnation de Narayana) affirme qu'il est le Sagittaire parmi les mois et la 11ème phase de la lune parmi les phases de la lune. Par conséquent, les 11e phases de la lune, le Sagittaire et aussi les jeudis sont considérés comme particulièrement favorables pour travailler avec ce mantra, tandis que beaucoup travaillent avec lui dans le cadre de leur respiration pour rester connectés avec la Personne Cosmique. Chanter ce mantra pendant cette période, soit 2 heures avant l'aube, donnerait de meilleurs résultats. Chanter ce mantra assis sous un ficus est considéré comme beaucoup plus bénéfique. Boire les eaux dans lesquelles sont trempées les racines du Ficus, manger la pulpe du fruit du Ficus sont également pratiqués par les sages en Inde pour familiariser l'énergie de Narayana aux cellules du corps.

Le World Teacher Trust

Lignes Directrices à l'intention des membres,
74-76



74. La Vierge est un signe intellectuel. Mercure est son Seigneur. Utilisez-le pour faire preuve de bonne volonté. C'est le chemin. L'utiliser uniquement pour soi-même est de l'ignorance.
75. La bonne volonté en action est l'Amour. Laissez-le remplir le discours et l'action.
76. Les actes de bonne volonté ne lient pas. Les actes d'égoïsme lieront. Vérifiez le motif de vos actions.



Autel du Centre de Retraite de la Montagne du Maître, Nilagiris



Sur la Guérison

Introduction

2. La Compréhension Fondamentale 12

Il existe un Upanishad appelée Kathopanishad qui postule que « la mort n'existe pas. Mourir, ce n'est pas mourir. » Celui-ci est fortement recommandé à tous les étudiants de l'occultisme. La guérison est également une science occulte et c'est pourquoi je vous suggère de parcourir cet Upanishad. À vrai dire, aucun d'entre nous ne fait l'expérience des soi-disant étapes du corps. Nous n'avons pas expérimenté notre naissance. Nous ne connaissons pas notre petite enfance ou notre enfance comme des événements particuliers se produisant à un moment donné. Nous ne savons pas non plus à quel moment nous sommes devenus vieux. Il n'y a pas d'expérience ainsi distinguée par nous, à l'exception des paroles des personnes autour. Quelqu'un dit : « Oh Kumar ! Tu as l'air vieux. » Je l'écoute. D'autres disent : « Ah ! Vous vieillissez. Vos cheveux deviennent blancs. Je commence à douter et je commence à ressentir : « Peut-être que je vieillis ». Un autre encore dit : « Kumar, tu es devenu vieux. » Je commence à le croire. Mais en moi, il n'existe pas d'expérience comme un événement. Dans ce monde imaginaire, vous êtes amenés à en croire de nombreux. Mais ayez du discernement. Sinon, ce monde vous emmène en balade !

Vous ne mourez pas. Vous pouvez vous débarrasser du corps comme d'un vêtement, disent les Écritures. La meilleure guérison que l'on puisse apporter à l'humanité sur cette planète au cours de ce siècle est d'informer, d'éduquer et de faire entrer à la maison la vérité que la mort n'existe pas, que mourir n'est pas mourir, que la mort est illusoire, que la mort concerne le corps mais non l'homme et que la mort du corps n'est pas la fin des choses.

Rudra

Le Seigneur de la Volonté et de la Vibration Cosmiques

Quelques dimensions de Rudra 60 Trident de Rudra



C'est le roi de la danse. On dit que le Seigneur est dans une danse éternelle. S'il termine sa danse, la création prend fin. Sa danse n'est que le fonctionnement métrique et musical du principe vibrant de la création, dont la base est la pulsation spatiale. On rencontre fréquemment le symbole d'un Shiva dansant, qui doit rappeler la pulsation, la vibration et la puissance associée. Le Seigneur en tant que Nataraja est également considéré comme celui qui confère l'excellence musicale des Gandharvas.





Sanat Kumara

Vénération et énonciation conscientes 1

Les vénération mécaniques sont monotones. Toutes les vénération monastiques sont réduites à la monotonie. Lorsque la qualité du cœur fait défaut, la vénération perd sa cordialité. Le fil de la cordialité relie le vénérateur au Divin. Les vénération doivent donc être des vénération conscientes. Ceux qui vénèrent doivent écouter consciemment tout ce qui est prononcé par la gorge. La vénération consciente est l'énonciation consciente. Pour permettre l'énonciation consciente, il est conseillé aux étudiants de concentrer le mental sur le creux de la gorge, là où le silence se transforme en son. L'association avec le rythme des sons n'est possible que lorsque le mental est concentré au creux de la gorge. Lorsque les sons rythmés sont prononcés lors de la vénération, la conscience de l'homme, qui est généralement dans le mental, se concentre sur le son. Le son est relié au cinquième éther, à l'Akasha, et au cinquième centre, Visuddhi. L'association continue du mental avec les expressions rythmiques de la gorge permet à la conscience de l'homme d'être dans le cinquième éther ou Akasha. Il est ainsi élevé du plexus solaire avec des pensées terrestres. La conscience terrestre est élevée dans la lumière du son. Ceci est le but de notre vénération. La clé est : prononcer et écouter consciemment au creux de la gorge. C'est ainsi que se produit l'élévation.

Septième Rayon et Magie



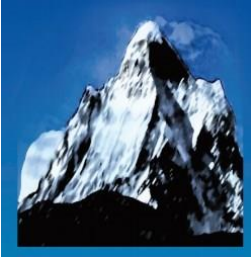
L'arrivée du 7ème Rayon - 15

Les religions apparues à l'époque où le 6ème Rayon était dominant avaient leurs propres perspectives. Chaque religion avait sa propre conception de Dieu et son propre chemin spécifique pour L'atteindre. Les masses se regroupaient autour de ces religions et les chefs religieux prêchaient leurs conceptions de Dieu et leur perception du chemin pour atteindre Dieu, mais étaient toujours protecteurs envers leurs adeptes/groupes. Dans un sens, on pourrait dire qu'ils n'ont jamais laissé leurs groupes religieux connaître ou comprendre les autres religions ou croyances. Il y avait une sorte d'étroitesse d'esprit. Mais il s'agissait surtout de posséder et de protéger les groupes appartenant à leur religion.

Cette étroitesse d'esprit était donc une nécessité. Il s'agit de sauvegarder un enfant sur le chemin. Trop d'informations pour un enfant, et plus encore tellement variées, seraient déroutantes pour un enfant. C'est comme apprendre les chiffres à un enfant pour la première fois et introduire l'enfant à des sons et des symboles alternatifs pour les mêmes nombres. Pour la première fois, un enfant doit d'abord apprendre les chiffres, leurs sons et leurs symboles dans une seule langue. Puis, au fur et à mesure que l'enfant acquiert la compréhension des nombres, les nombres dans une autre langue peuvent être introduits sans surcharger l'enfant. L'enfant comprend alors qu'un même nombre a un son et un symbole différent dans une autre langue.

Le but et l'activité des religions du 6ème Rayon visaient principalement à enseigner un concept de Dieu et un chemin spécifique pour L'atteindre. Même les chefs religieux ne connaissaient qu'un seul concept et qu'une seule voie. Par conséquent, les masses également n'ont appris qu'un seul concept et qu'une seule voie.

Composé par Guru Prasad Kambhampati



Rencontres Eclairantes

Sree Sistla Rama Krishna Rao 3

Lors d'une des rencontres de Saukumarya avec Sree Rao, il a raconté tout ce qui est décrit ci-dessus et a cherché à s'associer avec Saukumarya dans le cadre d'un projet envisagé par Sree Rao.

Les autorités gouvernementales ont accordé 10 000 m² de terre à Sree Rao, sur la côte est de la mer, à environ 18 kilomètres de distance, à la périphérie de la ville de Visakhapatnam. Sree Rao avait un plan pour construire un gigantesque temple pour le Seigneur Rama sur cette terre qui surplombe la mer orientale (Baie du Bengale). Avec l'aide de Saukumarya, il a constitué une fondation caritative et a lancé le projet le 9 avril 1992, lors de la journée « Sree Rama Navami ». Sree Rao avait ses disciples qui le soutenaient. Saukumarya conseillait Sree Rao de temps en temps sur des questions liées à l'administration.

Cinq années se sont écoulées. Certains temples auxiliaires pour Ganesha, Hanuman et Balaji ont été construits, partiellement construits. Il n'y avait plus de fonds pour procéder à l'achèvement des temples auxiliaires à la construction du temple principal. Sree Rao vivait à l'extrémité sud de Visakhapatnam, tandis que le terrain se trouvait à l'extrémité nord, ce qui exigeait un trajet de 36 kilomètres à travers la ville de Visakhapatnam. Il s'est avéré difficile pour Sree Rao de s'associer encore à ce projet.

Uranus

L'Alchimiste de l'Age



Uranus ne se soucie pas de l'opinion publique 4

Si l'énergie d'Uranus fonctionne, alors l'on ne verra que ce qui est juste et on le suivra implicitement. On ne se soucierait pas de l'opinion des autres. Vous êtes la meilleure personne pour vous connaître. Il n'y a personne d'autre qui puisse vous connaître comme vous. Pourquoi devriez-vous demander l'avis de quelqu'un si vous êtes bon ? Que sait-il de vous comme vous ? Très peu ! En relation avec certaines interactions, certaines opinions se forment. Elles sont très peu nombreuses en comparaison à votre vie totale et être à la hauteur de ces points de vue est indigne. Le coût d'entretien des bonnes opinions des autres est très lourd.

Par exemple : quelqu'un dit : « Oh, tu es très généreux ! » et tout le monde dit que vous êtes un homme très généreux. Alors que se passe-t-il ? Les gens viendront vous féliciter : « Vous êtes un homme généreux. Pourriez-vous s'il vous plaît me donner 100 pesos ? Vous êtes en crise ! Si vous ne donnez pas 100 pesos, leur opinion sur votre générosité est en danger. Vous donnerez donc 100 pesos. Une autre personne viendra : « J'ai appris que vous aidiez les gens avec leurs finances. Vous êtes, je crois, une personne très généreuse. Auriez-vous la gentillesse de me donner 500 pesos ? Vous êtes coincé ! Vous êtes pris dans les opinions des autres ; vous êtes dans le pétrin maintenant. Vous ne pouvez pas vous en sortir. Pour conserver une bonne image de votre générosité, vous continuez à donner, même si c'est à contrecœur. Vous donnez mille fois et refusez une fois. Le jour où vous refusez, vous n'êtes plus considéré comme généreux. Le déni entre dans le circuit et se propage. Vous avez été généreux pendant 20 à 30 ans en faisant de bonnes choses pour les personnes autour de vous, mais vous avez refusé une fois. Ce n'est pas agréable. L'édifice de générosité construit par le public s'effondre. L'augmentation de l'attention du public est souvent dangereuse. Au lieu de cela, élevez-vous avec vous-même comme base.



Maître EK

Vishnu Sahasranamam

Strophe 6, 3-4

3. Le nombril est un autre de ces centres qui précède la matière. Au début, il se manifeste comme un centre inférieur de l'espace qui forme le pôle inférieur du centre du cœur. Les deux pôles forment le premier aimant de l'existence qui est l'axe d'un globe spatial. Toutes les lignes de force dans le globe se forment le long de cet axe pour projeter la lumière primordiale des étoiles - la poussière et ensuite les étoiles qui éclosent dans les myriades de systèmes solaires. Le même processus se déroule dans le ventre de la mère lors de la formation de la colonne vertébrale. Le centre du nombril fonctionne comme le cerveau des émotions tandis que le centre cardiaque fonctionne comme le cerveau des affections.

4. Le Royaume des Dévas des créations cosmiques et microcosmiques est respecté subordonné à par certaines lois administratives qui sont produites par le Seigneur Lui-même. En cette capacité, le Seigneur est appelé Indra.

5. Viswakarma est la conscience de forme qui existe en tant que mental cosmique. Il préside sur les formes définies de l'anatomie d'un univers ainsi que d'un individu. Il est décrit à juste titre comme l'orfèvre parmi les Dévas. Il est l'architecte de l'univers ainsi que le premier artificier des métaux.



Paracelse

Santé et Guérison

Prana - Force Vitale partie VII La triple qualité de conscience 2

Jusqu'à très récemment, les médecins connaissaient la qualité du prana que l'on détient grâce à l'examen du pouls. Grâce à l'examen correct du pouls, la qualité/catégorie de maladie dont on souffre était connue par le médecin. Ainsi, le médecin prescrivait des médicaments pour équilibrer la qualité de vie. Aujourd'hui encore, le diagnostic de la maladie reste un exercice important en Ayurveda.

Il suffit de dire que la quintuple manifestation du prana ouvre également leurs trois sous-catégories. L'étude des cinq pulsations et de leurs trois sous-catégories permettrait de comprendre le fonctionnement pranique du corps humain dans tous ses cinq états de Matière. La quintuple manifestation du prana dans le corps humain est brièvement présentée ci-dessous :

1. Prana : Cette pulsation pranique fonctionne par l'inhalation et couvre le corps humain du bout du nez à l'arête du nez et jusqu'au cœur et a une relation particulière avec la bouche, la parole, le cœur et les poumons. Cette partie du corps, à savoir depuis l'arcade sourcilière jusqu'au diaphragme, est couverte par le prana. Une bonne inhalation a un bon impact sur ces parties.
2. Apana : Ceci fonctionne avec l'expiration et régule du nombril aux plantes des pieds. C'est un air pranique important qui régule toutes les parties inférieures du corps depuis le nombril jusqu'en bas, ce qui comprend les organes de reproduction et d'élimination, la circulation du sang jusqu'aux pieds, la hanche, les cuisses, les articulations des genoux, les chevilles, les plantes des pieds et les orteils. Normalement, cette pulsation est faible chez les humains, soit en raison d'un effort physique inadéquat, soit en raison d'habitudes alimentaires, sexuelles et de confort.

Dr. K. Parvathi Kumar

Site Web : www.paracelsus-magazin.ch/en



La hiérarchie féminine

Partie 10

La première étape que nous abordons aujourd'hui est que cela se forme en une trinité. Cette pure conscience qui est un produit du temps, de la nature et de l'Absolu est appelée la quatrième. On l'appelle aussi le « Mahat ». C'est pourquoi pour toutes choses, nous ajoutons « Maha ». Maha est ce qui en anglais est devenu « Mega ». On dit pour tout « méga » ! Maha est devenu Magha, Mage, magie - tout tourne autour du Verseau. Tout tourne autour du Verseau où est la base. Cela signifie que l'espace dormant est devenu un espace potentiel. Par la suite, la trinité survient. La Mère elle-même se forme en trois canaux. Cette trinité constitue la première étape dans l'ordre involutif de la Hiérarchie Féminine. Ce que nous appelons le Premier Logos, le Deuxième Logos et le Troisième Logos, leur qualité est ce que nous appelons la nature féminine.

L'existence pure n'a aucune qualité en tant que telle. La qualité relative au Premier Logos est ce que nous appelons Shakti, ou Mère Durga, ou Parvathi ; les noms sont des milliers. N'entrez pas dans les noms, allez dans le contenu et la compréhension. Le Premier Logos et son puissance. Puis le Deuxième Logos et son amour, sa sagesse et sa nature expansive. Le Troisième Logos qui est procréateur, à travers Lequel se déroule toute la création. Le flux de la création se produit à travers le Troisième Logos. Tout comme la fluidité de la famille, la croissance de la famille se fait à travers la femme de la famille. N'est-ce pas ?

Extrait des enseignements de la vie de groupe du Dr K. Parvathi Kumar, Visakhapatnam, janvier 2016 ; non relu par l'auteur, pas une transcription complète, peut contenir des erreurs.

Histoire pour les Jeunes

Sur le Service

Servez la vie dans le voisinage, cela vous mène loin.
Apprenez à vous étendre du centre vers la circonférence.

Chemins vers Shambala 9 : Shambala. Le Protecteur II

Le point central du voyage de cinq ans de Roerich à travers l'Asie centrale était Shambala, l'institution qui, dans l'arrière-plan, guide et protège l'humanité et est le miroir de son impact sur la culture, les croyances et l'expérience des personnes. Dans "Shambhala - Le centre secret du monde au cœur de l'Asie" (1930), Nicholas Roerich rassemble ses expériences comme dans un kaléidoscope. Dans son récit d'ouverture "Shambhala - The Radiant One" ('La Radieuse'), un Occidental interroge un moine bouddhiste de haut rang sur l'existence et les tâches de ce centre du monde.

Shambala protège les justes, par exemple le Panchen Ring-Poche V lors de sa fuite. Le Panchen Lama est une personne importante. Roerich demande à son interlocuteur si Shambala protège aussi les gens ordinaires ?

Quiconque suit la doctrine de la droiture, même dans les incarnations précédentes, et a été utile à la cause commune, expérimente l'aide de Shambala.

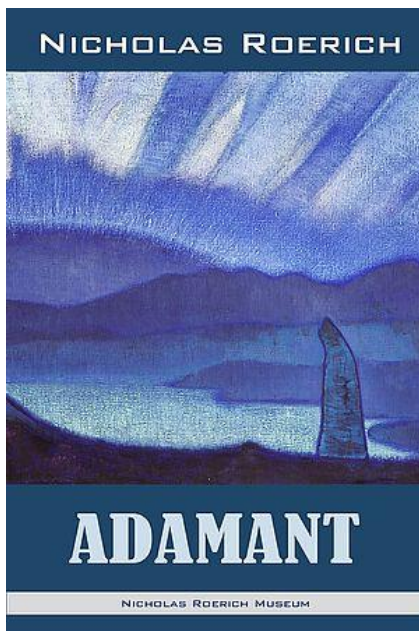
Un homme a demandé un jour à un lama de haut rang s'il était en sécurité ou s'il devait changer de lieu de résidence à cause de la guerre et des troubles qu'elle provoquait. Le Lama répondit que l'homme serait en sécurité pendant environ 6 mois, mais qu'il devrait ensuite s'enfuir immédiatement. Durant ces 6 mois, l'homme a connu un succès extraordinaire. Ainsi, au bout de 6 mois, il était convaincu que ceci était le signe de son séjour sans risque et que le Lama s'était trompé. Puis soudain, la situation a changé : les troupes ennemies se sont approchées des 2 côtés et ont empêché la fuite. Plein de remords, l'homme se rendit de nouveau chez le Lama et lui demanda de l'aider. Le Lama expliqua que son sauvetage avait été planifié, mais qu'il avait raté l'occasion la plus favorable. Le sauvetage était désormais plus difficile. L'homme et sa famille devraient partir vers le nord. En chemin, il rencontrerait ses ennemis. Il doit alors immédiatement quitter la route et rester complètement silencieux. S'ils s'approchent, il ne doit en aucun cas réagir, même s'il est

interpellé. Ce n'est que lorsque le danger serait écarté qu'il pourrait poursuivre sa fuite.

Suivant les conseils, l'homme partit avec des chevaux et chevaucha jusqu'à ce qu'il remarque les soldats qui approchaient à l'aube. Lui et ses compagnons quittèrent la route et restèrent immobiles. Les soldats arrivèrent et l'un d'eux aperçut la silhouette de la petite caravane et attira l'attention de ses camarades sur la possibilité d'un riche butin. Mais les camarades n'ont fait que rire. Il n'y avait que des pierres. Les silhouettes supposées des chevaux étaient des sculptures : un cheval vivant ne pourrait jamais rester aussi immobile, surtout pas à proximité d'autres chevaux. Les soldats riaient et se rapprochaient des réfugiés. L'homme fut sauvé. Il avait une fois autrefois été utile à Shambala.

Dédié à Angela Fremont.

Sources : Nicholas Roerich : « Cœur de l'Asie. » 1930; Nicholas Roerich : "Shambala." 1930; Ruth A. Drayer: Nicholas et Helena Roerich. Le voyage spirituel de deux grands artistes et artisans de paix. » 2005.



Fenêtre pour le Service Mondial Nouvelles et Activités (Apports bienvenus)

GROUPES ET ACTIVITÉS SUPRANATIONAUX

Nom du groupe : Nouveau Groupe de Pensée / Grupo Nuevo Pensamiento

Contact: Carmen Santiago

Adresse : Aucune adresse physique

Téléphone : +1 7863028380 E-Mail : fdnpcaracas@gmail.com

Activités

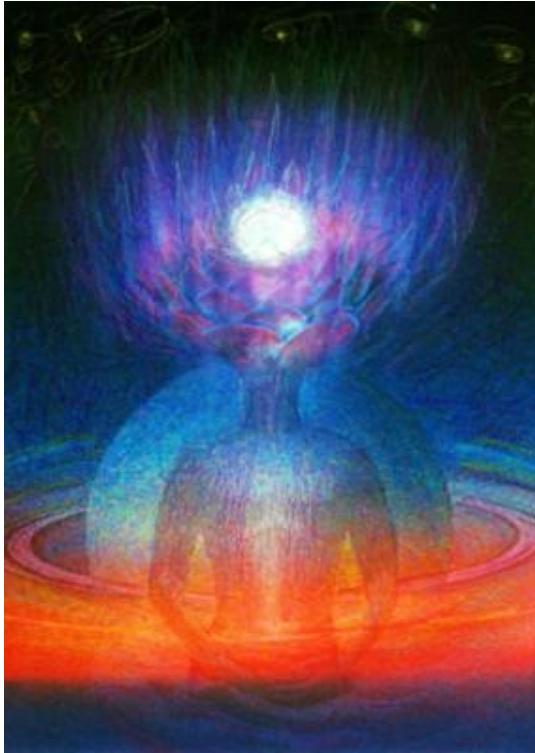
1. Chaque deuxième dimanche du mois, nous célébrons un rituel du feu par zoom avec la participation de frères et sœurs de 6 pays d'Amérique.
2. Nous célébrons par zoom chaque troisième dimanche du mois une méditation dédiée à la connexion de l'humanité avec Shambhala en utilisant la figure du dodécaèdre formé de 12 membres. 17 dodécaèdres offerts à Sanat Kumara. (16 pays) (204 participants)
3. Nous organisons un service de la Flamme Violette par Zoom chaque quatrième dimanche du mois avec plus de 180 participants.
4. Nous envoyons une communication mensuelle appelée Lettre aux Groupes qui a une grande diffusion à travers les réseaux.



Offrir le dodécaèdre à Sanat Kumara

L'Image du Mois

Capricorne - Surmonter les Limitations Saturniennes

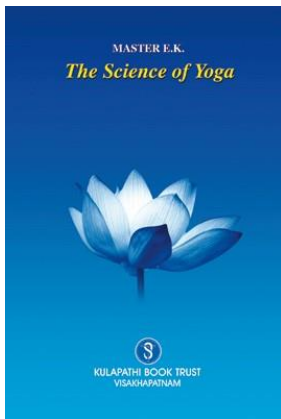


Saturne régit l'anneau de l'horizon qui n'est qu'une limitation relative à l'observateur. Saturne maintient cet anneau dans l'esprit de l'homme comme une barrière que l'on s'impose à soi-même. En réalité, il fait éclore la conscience de l'homme à l'intérieur de cet anneau et élargit l'anneau à travers le nécessaire épanouissement de l'homme. Il rend ce processus de déploiement inévitable grâce à cet anneau de limitation. L'homme doit le traverser en acquérant une juste compréhension de la création de dieu et de "ce qui est". Il lui faut s'accorder avec la justesse ultime des choses pour dépasser sa propre nature saturnienne.

Dr Ekkirala Krishnamacharya : Astrologie Spirituelle

Revue des Livres

La science du yoga



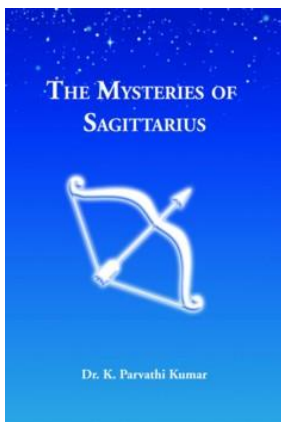
Le mot Yoga est utilisé de nos jours dans de nombreuses directions, mais il existe également une définition scientifique avec une procédure appelée « Yoga ». Dans le livre « La science du yoga », Maître EK (Dr Ekkirala Krishnamacharya) tente de donner une vue aérienne de la pratique du yoga avec exactitude et précision scientifique comme le veulent Patanjali et la Bhagavad Gita. La pratique du yoga n'est pas une fin en soi. Mais la fin et le but est le mode de vie du yogique.

E. Krishnamacharya : La science du yoga

Copies : Kulapathi Book Trust, Inde,
kulapathibooktrust@gmail.com

PDF : https://worldteachertrust.org/_media/pdf/en/ek/the_science_of_yoga.pdf

Les mystères du Sagittaire



Le Sagittaire est le neuvième signe du zodiaque. Le neuvième signe indique les fruits accumulés des bonnes actions que l'on a faites et offre l'ambrosie associée aux êtres. Puisseons-nous tous savourer l'ambrosie qui se cache en nous, grâce aux bonnes actions accomplies jusqu'à présent.

Dans le livre « Les Mystères du Sagittaire », le Dr Kumar présente de manière profonde le chemin du feu révélant les techniques de pratique et les caractéristiques du Sagittaire. Selon lui, tout aspirant est un Sagittaire, car il se fixe des objectifs et avance. Ce livre est utile à tout aspirant.

K. Parvathi Kumar : Les mystères du Sagittaire

Exemplaires : Dhanishta Editions, Visakhapatnam, Inde,

<https://www.aquariusbookhouse.com/>

PDF: <https://worldteachertrust.org/en/web/publications/the-mysteries-of-sagittarius.pdf>

Dates Decembre 2023 / Janvier 2024 astrologiquement importantes

| | | | |
|--------|-------|---|----------------------------------------------------------------------------------------------------------------------------------------------------------------------------------------------------------------------------------------------------------------------------------------------------------------------------------------------------------------------------------------|
| 22.12. | 03:47 | ♀ | Début de la 11 ^e phase de la lune ascend. ☉ 29°58' ♈ / ☽ 29°58' ♀ <i>Contemplation sur Lord Nârâyana</i> (Fin le 23.12. à 02:42h) |
| | 04:27 | | ☉ → ♏ / Soleil entre dans Capricorne Solstice d'hiver: Anniversaire du Jésus-Christ ☉ en ♏ – Chaque matin dans l'aube: <i>Contemplation sur l'étoile blanche radiante à 5 rayons</i> ☆ |
| 26.12. | 01:17 | ♂ | Début de la phase de la pleine lune ☉ 03°56' ♏ / ☽ 21°56' ♏ <i>Contemplation sur le lotus du cœur à huit pétales.</i> Mrigashira-Pleine lune (la lune en <i>Mrigashira</i> ou <i>Ârdra</i> , Soleil en Sagittaire ou Capricorne): Anniversaire du <i>Seigneur Dattâtreyâ</i> ou Maître <i>Kût Hûmi</i> , <i>Contemplation sur Seigneur Dattâtreyâ, le Maître du Yoga.</i> |
| 27.12. | 01:33 | | ☉ Pleine lune du Capricorne ☉ 04°58' ♏ / ☽ 04°58' ♏ |
| 29.12. | | | December Call Day |
| 01.01. | | | Soleil 10° dans le 10 ^e signe du zodiaque |
| 03.01. | 15:18 | ♀ | ● Début de la 8 ^e phase de la lune décrois. ☉ 12°41' ♏ / ☽ 06°41' ♏ (Fin le 04.01. à 17:35h) |
| 06.01. | 20:12 | ♃ | Début de la 11 ^e phase de la lune décrois. ☉ 15°57' ♏ / ☽ 15°57' ♏ <i>Pour guérison</i> (Fin le 07.01. à 20:16h) |
| 10.01. | 15:41 | ♀ | Début de la phase de nouvelle lune ☉ 19°50' ♏ / ☽ 07°50' ♏ <i>Contemplation sur La Promesse</i> |
| 11.01. | 12:57 | ♃ | ● Nouvelle lune du Capricorne ☉ 20°44' ♏ / ☽ 20°44' ♏ 11., 12. et 13.01. destiné par le Maître <i>EK</i> à la vie de groupe et aux prières de groupe |
| 13.01. | 08:19 | ♃ | Début de la 23 ^e constellation <i>Dhanishta</i> ☽ 17°31' ♏ |
| | 21:00 | | Méditation de <i>Dhanishta</i> (Fin de la const. de <i>Dhanishta</i> le 14.01. à 05:52h) |
| 17.01. | 17:37 | ♀ | ● Début de la 8 ^e phase de la lune ascend. ☉ 27°03' ♏ / ☽ 21°03' ♀ (Fin le 18.01. à 16:15h) |
| 20.01. | 14:57 | ♃ | Début de la 11 ^e phase de la lune ascend. ☉ 00°00' ♏ / ☽ 00°00' ♀ <i>Contemplation sur le 3^e œil</i> (Fin le 21.01. à 14:57h) |
| | 15:07 | | ☉ → ♋ / Soleil entre dans le Verseau ☉ en ♋ – Chaque dimanche (21.01., 28.01., 04.02., 11.02., 18.02.): Particulièrement propice à la vénération du Soleil. <i>Invocation de l'énergie du Verseau par le Maître CVV</i> |
| 24.01. | 17:20 | ♀ | Début de la phase de la pleine lune ☉ 04°10' ♏ / ☽ 22°10' ♏ <i>Afflux de l'énergie du Verseau par le 3^e œil dans tous les centres du corps</i> |
| 25.01. | 18:54 | | ☉ Pleine lune du Verseau ☉ 05°15' ♏ / ☽ 05°15' ♏ |
| 02.02. | 11:33 | | ● Début de la 8 ^e phase de la lune décrois. ☉ 13°04' ♏ / ☽ 07°04' ♏ |

Toutes les dates sont en HEC (Heures de l'Europe Centrale) du Calendrier astrologique 2023/2024;

www.worldteachertrust.org;

publié par: The World Teacher Trust – Global, Edition Hier und Jetzt, ISBN 978-3-907246-81-8.



La Grande Invocation

Formons le cercle
de bonne volonté.
Omnia vincit Amor
(*L'Amour vainc toutes choses*)

Du Sud par l'Amour,
qui est pur,
De l'Ouest, par la Sagesse
qui est vraie,
De l'Est, par la Volonté
qui est noble,
Du Nord, par le silence
qui est d'or.
Puisse la Lumière
rendre belles nos vies.
Oh ! Hiérophante de notre rite,
Que son Amour rayonne.
Omnia vincit Amor
(*L'Amour vainc toutes choses*)

Nous nous inclinons
en hommage et en adoration,
Devant la Hiérarchie glorieuse
et puissante,
le gouvernement interne
du monde,
Et devant son joyau exquis,
l'Etoile de la Mer,
la Mère du Monde.

Du point de Lumière
dans la Pensée de Dieu,
Que la Lumière afflue
dans la pensée des hommes.
Que la Lumière descende
sur la terre.

Du point d'Amour
dans le Cœur de Dieu,
Que l'Amour afflue
dans le cœur des hommes.
Puisse le Seigneur revenir
sur Terre.

Du centre où la
Volonté de Dieu est connue,
Que le Dessein guide
le faible vouloir des hommes !
Le Dessein que les Maîtres
connaissent et servent.

Du centre que nous appelons
la race des hommes,
Que le Plan d'Amour
et de Lumière s'épanouisse,
Et puisse-t-il sceller la porte
de la demeure du mal.

De l'Avatar de Synthèse
qui est omniprésent.
Que son énergie se déverse
dans tous les règnes.

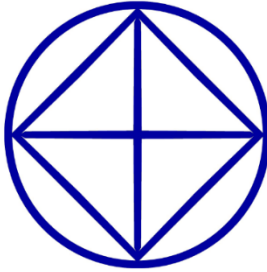
Puisse-t-Il élever la terre
jusqu'aux Rois de Beauté.

Les fils des hommes sont un, et
je suis un avec eux.
Je cherche à aimer,
non à haïr.
Je cherche à servir
et non à exiger le service dû.
Je cherche à guérir,
non à blesser.

Puisse la souffrance apporter sa
juste récompense
de Lumière et d'Amour.
Puisse l'âme dominer
la forme extérieure,
et la vie,
et toute circonstance,
Et révéler l'Amour
qui gît sous les événements
du temps.

Que la vision et l'intuition
viennent.
Puisse le futur se révéler.
Puisse l'union intérieure
trionpher et les
divisions extérieures cesser.

Puisse l'Amour prévaloir
et tous les hommes s'aimer.



Puissions-nous rester dans la Lumière et
Remplir nos obligations et devoirs
Envers la Vie qui nous environne pour être Illuminés.

Puissions-nous flotter dans l'amour et
Partager un tel amour et une telle compassion
Avec les autres êtres pour être comblés.

Puissions-nous nous mettre au diapason de la Volonté et
Alerter ainsi nos Volontés de regarder
Le plan et causer du travail de Bonne Volonté.

Que la Lumière, l'Amour et la Volonté
Synthétisent nos vies dans la vie Une.