

La Lettre de Vaisakh



HAMSA SIVA SOHAM

II

Gémeaux 2022 Mithuna

Lettre n° 2 / Cycle 36 – 21 Mai au 21 Juin 2022

Le World Teacher Trust - Global



Puisse la Lumière en moi être la Lumière devant moi
Que je puisse apprendre à la voir en tous.
Puisse le son que je prononce révéler la lumière en moi
Que je puisse l'écouter tandis que les autres parlent.
Puisse le silence être présent en moi et autour de moi,
Le silence que nous rompons à chaque instant,
Puisse-t-il combler l'obscurité du bruit que nous faisons
Et le convertir en la Lumière de notre arrière-plan.

Que la vertu soit la force de mon intelligence,
Que je puisse atteindre la réalisation,
Que mon dessein s'inscrive dans le dessein de notre terre, Que mon
plan soit un épitomé du Plan Divin.

Puissions-nous dire le Silence sans le rompre. Puissions-nous vivre
dans la conscience de l'arrière-plan. Puissions-nous exprimer la lumière
sous forme de joie. Puissions-nous être dignes de trouver une place
au sein du Royaume Eternel OM.

Maître EK



Table des matières

Invocation du Maître E.K.....	2
Prière de l'Année	4
Message du mois	5
Message de l'enseignant	6
Les expressions du Seigneur Krishna	7
Le Seigneur Maitreya	8
Le Maître Morya - Maruvu Maharshi	9
Le Maître Khut Humi - Devapi Maharshi	10
Message du Maître E.K.....	12
Message du Maître C.V.V.....	13
Les Enseignements de la Sagesse de Vidura	14
Saraswathi	15
L'Ashram	16
Sur la Doctrine Secrète.....	17
Saturne	18
Le Discipulat	20
L'Enseignant/Le Son/OM Namô Narayanaya	21
Lignes Directrices /À l'Ecoute du Maître Invisible/Rudra	24
Sanat Kumara	28
Septième Rayon et Magie	29
Rencontres éclairantes	30
Uranus	32
Vishnu Sahasranama	35
Paracelse - Santé et Guérison	38
Dimensions de l'Ancienne Sagesse	41
Histoire pour les Jeunes.....	43
Fenêtres pour le Service Mondial	45
Image du Mois	47
Revue de Livres	48
Jours astrologiques importants	49
La Grande Invocation	50

Le Dr Sri K. Parvathi Kumar est le Président du "World Teacher Trust" et le Fondateur de la "Lettre de Vaisakh". Les Enseignements donnés au nom des Maîtres sont tous des pensées-semences exprimées par eux. Ils sont élaborés et décrits par le Dr Sri K. Parvathi Kumar pour faciliter la compréhension de la moyenne des membres du groupe.

Contact : Le World Teacher Trust - Global

La "Vaisakh News Letter" est disponible en anglais et en français : info@worldteachertrust.org ; en allemand : wtt@kulapati.de; en espagnol : vaisakh@wttargentina.org (WTT Argentine) et info@wttes.org (WTT Espagne); en Portugais brésilien : brasil@worldteachertrust.org

Prière de l'Année 2022-2023

Justice prevails.

The ark sails.

Marked ends submerge.

The ark moves on with reset sail.

'Markandeya!' the Devas hail.

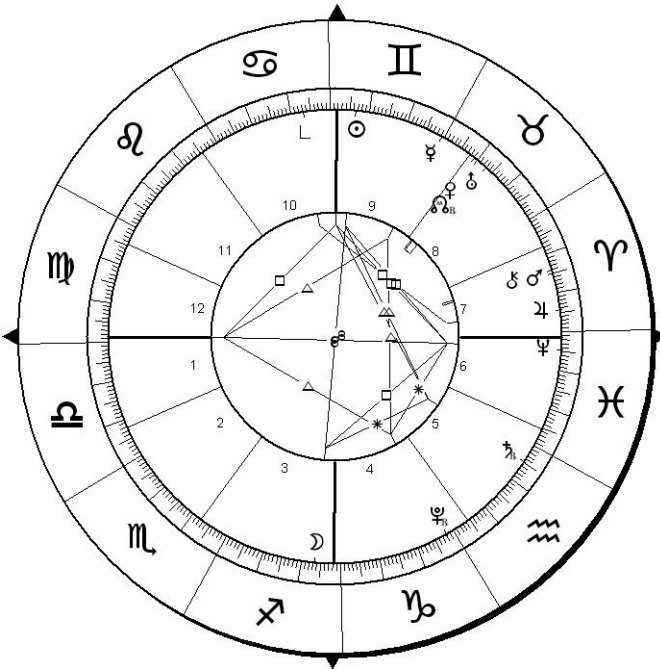
La justice prévaut.

L'arche navigue.

Les extrémités marquées s'immergent.

L'arche avance avec une voile réinitialisée.

Markandeya ! Les dévas te saluent.



Pleine Lune des Gémeaux, 14 juin 2022, 13:21 CEST (UTC + 2)

Message du mois des Gémeaux II

Les Gémeaux (air mutable) sont le signe de la parenté (reliant Ceci à Cela) et des deux frères, Castor et Pollux. Les deux représentent la dualité du masculin et du féminin, positif et négatif, rayonnant et absorbant, connaissant et ignorant, clair et sombre, jour et nuit, esprit et matière, âme et personnalité. C'est l'équilibre dans la création.

Les Gémeaux gouvernent la gorge (voix, communication) et les mains (action prise après réflexion). Ce sont deux courants opposés et à partir d'eux, la vie telle que nous la connaissons existe. Les natifs des Gémeaux, ceux qui ont le Soleil, la Lune, Mars, un ascendant, etc. en Gémeaux, présentent souvent les caractéristiques de la dualité. On l'entend dans leur communication. C'est leur but.

Les Gémeaux gouvernent le double éthérique, qui existe entre le plan astral et le corps physique dense. Les réseaux et les chakras du double éthérique distribuent l'énergie vitale de la vie (prana) au corps. Les Gémeaux dirigent leur circulation (avec Mercure), Vénus gouvernant leurs connexions et liens harmonieux.

C'est pendant les Gémeaux que se déroulent la fête du Christ et de l'Humanité, la fête de la Bonne Volonté et la Journée mondiale de l'invocation (14 juin 2022). Ce festival reconnaît la nature divine et l'intelligence inhérente ("tous les esprits sont créés égaux") de l'humanité, et appelle chacun à de justes relations humaines.

La lumière des Gémeaux est la "lumière de l'interaction", une ligne de faisceaux lumineux qui révèle la dualité (une composante de base dans la forme et la matière, la beauté dans les mondes supérieurs) et tout ce qui s'oppose. Ainsi l'icône des Gémeaux des deux colonnes du Temple, aussi les jumeaux, les deux frères, « l'un croissant (Âme) dans la lumière, l'autre décroissant (personnalité) dans la lumière ». L'un la personnalité, l'autre l'âme.

Les Gémeaux sont le signe de la parenté. Souvent, les Gémeaux mettront en contact deux choses, présenteront deux personnes ou deux événements, puis tout d'un coup disparaîtront, lorsque leur travail de relation l'un avec l'autre sera terminé. Souvent, après avoir présenté des

dualités, puis mélangé, fusionné et harmonisé ces dualités, ils sortent de l'image, se déplaçant vers la prochaine dualité de présentation. Ils sont comme un papillon dans un pré, touchant chaque fleur, ne restant jamais longtemps sur une.

Les Gémeaux, via Mercure (communication), rassemblent et dispersent les informations. Ils travaillent avec leurs mains, ont un esprit vif et réajustent souvent notre façon de penser pour que l'Âme puisse se manifester. Les Gémeaux, Mercure et Vénus gouvernent la construction de l'Antahkarana, le Pont Arc-en-Ciel reliant la personnalité à l'Âme. Les Gémeaux peuvent être un mystère (tout comme les Poissons), tous deux reçoivent le Rayon 2 d'Amour/Sagesse, rayonnant le cœur de la matière. Debout entre les deux piliers des Gémeaux, ne faisant face ni à l'un ni à l'autre, nous gagnons le Chemin Doré du Milieu (Golden Middle Path).

Composé par Risa D'Angeles



Les Gémeaux



Message de l'Enseignant

Les graines du futur

Noé a recueilli toutes les bonnes graines relatives à tous les royaumes, les a préservées, les a sauvées à travers le temps, puis les a semées au bon moment. C'est ainsi que vous devez visualiser le travail de la Hiérarchie. Ils préparent les graines de l'avenir. Le présent rencontrera ses propres crises, mais les graines qui sont sauvées à travers les crises inaugurent la nouvelle ère. Cette compréhension que nous devrions avoir concernant le plan de la Hiérarchie. C'est pourquoi les sages ne combattent pas les méchants. Les méchants feront face à leur destin à travers leurs propres actions. En attendant, sécurisons les bonnes semences pour les générations futures. C'est la vision de la Hiérarchie, une vision qui s'étend sur des siècles.

Compilé par Ludger Philips



Les Expressions du Seigneur Krishna



Le disciple demanda : Tu me recommandes de renoncer à faire et Tu me recommandes de coopérer avec mes actes. Sélectionne-en un parmi les deux et décide lequel est souhaitable.

Le Seigneur a dit : Partir et agir sont progressifs et propices. Synthétiser le karma avec une volonté discriminative est toujours plus important que de laisser un acte non accompli.

Le départ n'est que de la haine et l'attachement, la paire d'opposés. C'est un vrai mendiant qui part ainsi. Il se libère facilement du conditionnement.
(5, 1-3) ¹

¹ Traduit de: The Mandra Scripture. An Aquarian Rendering of Bhagavad Geeta. Kulapathi Book Trust, Visakhapatnam, India 2016, 5th edition



Le Seigneur *Maitreya*

La Communauté de Maitreya

La perfection

La Communauté est une unité de coopération qui s'efforce d'améliorer la vie. Ils réussissent bien en adhérant à certaines règles de base avec une coopération complète comme base. Ici, l'objectif du groupe est primordial. Les membres étendent la coopération et la cordialité mais ne l'attendent pas des autres. Leur travail est volontaire et propre, sans attente en retour. Telles sont les communautés qui avancent vers l'épanouissement par l'évolution.

L'évolution est infinie et illimitée. Ce n'est qu'avec un tel raisonnement qu'un simple ouvrier devient un maître créateur. Grâce à la pensée et à l'action créatives, on continue à grandir, et une telle croissance nous conduit dans des royaumes de lumière. Les pensées et les actes de routine ne mènent nulle part. Qu'il n'y ait aucune crainte des pierres d'achoppement résultant de la créativité. Comprenez, une telle vie communautaire a besoin d'être perfectionnée.

Ainsi, la pensée du perfectionnement sera un signe de joie. Tracer une telle perfection par rapport à chaque aspect de la vie devrait être l'engagement quotidien. La communauté de Maitreya en est honorée.

Composé par Srikanth Kaligotla

Maître Morya

Maruvu Maharshi

Apprenez à penser



Il n'est pas si facile d'apprendre à penser. Il est difficile de développer l'intensité de la pensée, et encore plus difficile d'atteindre une pensée de haute qualité. Une personne se répétera souvent mentalement : « Je penserai purement. » Mais son être est habitué à la pensée égoïste, et une forme de pensée des plus indésirables en résulte. Deux oiseaux, volant en groupes différents, ne peuvent pas s'unir en un seul. Il est nécessaire d'exercer la pensée, non pas mentalement, mais avec le feu de l'esprit, jusqu'à ce que toute désunion de la pensée disparaisse. La pensée ne peut avoir de pouvoir que si elle est monolithique. Mais chaque fissure diminue sa puissance et cause également des dommages cosmiques, en induisant une dissonance dans l'espace.

Il est nécessaire de consacrer le temps nécessaire à la maîtrise de la pensée, mais en même temps de se rappeler à plusieurs reprises que toute pensée a une essence. Nous nous réjouissons de la diversité des pensées, mais chaque pensée doit être pure comme un diamant.

Nous disons que l'Agni Yoga est le plus applicable à la vie parce que la vie est basée sur l'interaction des énergies.

Ne cédez pas aux pensées de chagrin. L'Enseignement, basé sur l'expérience, apporte à chaque penseur la joie de l'application. Ni un jour ni une heure ne devraient s'écouler sans appliquer l'Enseignement. Protégez le Yoga comme voie de la Lumière, sachant à quel point les étincelles de son Rayonnement sont abondantes ! (Agni Yoga)

Compilé par Sabine Anliker

Maître Kut Humi

Devâpi Maharshi

Shambala 49: Service



Souvenez-vous de Shambala, inclinez-vous devant le Seigneur Sanat Kumara et suivez le chemin du Seigneur Maitreya, l'Instructeur mondial.

La conscience de Shambala aide à consolider et à renforcer la conscience de groupe. Le souvenir de Shambala et du Seigneur Sanat Kumara aide à atteindre un tel objectif.

Un groupe est un rassemblement d'êtres qui se sont réunis pour accomplir les œuvres de bonne volonté. Dans un groupe, tous les membres doivent s'engager à servir et ils se soucient du bien-être des autres en préférence à leur bien-être personnel. Ceux-ci seront les membres de groupes de bonne volonté qui croient fermement en l'utilité du service et du bien-être des autres en préférence au bien-être personnel. Ils fonctionnent définitivement au service de la vie environnante. Lorsque les membres de ces groupes dépendent des autres pour leurs besoins et utilisent les ressources du groupe à des fins personnelles tout en invoquant Shambala, cela entraîne beaucoup de conflits. Le 20ème siècle a vu plusieurs milliers de personnes se rassembler émotionnellement en groupes, à la recherche de la vérité. Ils ont été inspirés par les enseignements venant de la Hiérarchie. Mais sans élaborer les enseignements et mettre en pratique la sagesse reçue, les groupes restent dépourvus de compréhension, de capacité ou de qualification pour le travail de service. S'engager dans des objectifs de service mondial sans se doter de prérequis et la consécration nécessaire entraîne d'énormes conflits au sein des groupes et entre les individus.

L'indépendance économique, le contentement dans la vie objective, l'inclination à suivre un mode de vie dharmique (la Loi) et la consécration à une vie de service sont les qualités essentielles pour un membre de tout groupe de bonne volonté. Lorsque les membres qui ne remplissent pas ces conditions préalables sont admis dans des groupes, ils présentent continuellement des

obstacles à la réalisation des objectifs de service.

Shambala se dresse toujours comme un bouclier protecteur et une source de force indomptable pour tous les groupes de bonne volonté désintéressés.

*Originellement conçu en Telugu par K. P. Kumar ;
traduit en anglais par le groupe Tapovana*



Nicholas Roerich: Shambale Daik

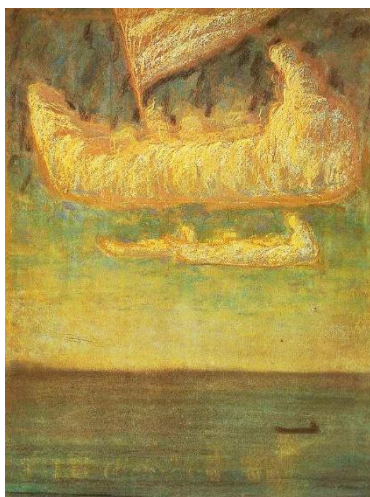
Message de Maître E.K.

Instructions intérieures



J'ai été instruit dans les tâches et responsabilités quotidiennes par le processus de clairvoyance ou de clairaudience. Au début, je sentais que c'étaient mes aberrations mentales. Néanmoins, je ne les ai pas négligés mais j'en ai pris note dans mes journaux intimes. Je les ai trouvés révélateurs de mes devoirs et responsabilités. Depuis cette date, j'ai élaboré mon travail et mon activité sur la base de ces indications. À partir de ce moment-là, je suis entré en contact avec de nombreux Maîtres. J'ai appris beaucoup de choses d'eux. J'ai trouvé avec leur aide une synthèse entre la science de la Sagesse et le Yoga. J'ai aussi eu l'expérience par la pratique.

Compilé par Ludger Philips



Bateau. Nuages (1906)

Mikalojus Konstantinas Čiurlionis (1875-1911)



Le Yoga du Maître C.V.V.

Aphorismes aux Disciples 49

141. Je conduis des transformations dans votre corps. En connaissant tous les manques et les excès dans votre corps. Tout ce qui est nécessaire pour la transformation est à l'intérieur de votre corps lui-même. Je les utiliserai pour terminer le processus. J'enlèverai tous les excès de votre corps afin que le processus de transformation s'accélère. Dans le processus, vous pouvez également tomber malade. Mais aucun mal ne sera causé à votre vie.

142. Pendant que le processus se déroule, vous devriez aussi sincèrement faire des efforts pour la réforme. Vous devriez essayer de garder vos « Trikaranas », la pensée, la parole et l'action dans l'unité et dans la pureté. Dans la prière, vous devez observer les changements que J'effectue en vous. L'ensemble du processus dépend également de votre sincérité et de votre dévouement.

143. Tout ce que je vous donne, prenez-les comme mes instructions. Ne les considérez pas comme des informations. Autant vous l'appliquez à vous-même et vous réglez, autant je réalise des ajustements en vous.

Composé par Guru Prasad Kambhampati

Sagesse pratique

Le Chant du Cygne est
le réconfort de
l'Âme dans le Monde.

Écoutez à l'intérieur et détendez-vous !

Vidura

Enseignements de sagesse



Les mauvaises actions sont la force des méchants.
L'administration est la force du gouverneur.
Le service est la force de la femme.
La patience est la force du vertueux.

Sagesse Pratique

Multiplier les mains bienveillantes
Est un acte noble
De Bonne Volonté.
Puisse la Bonne Volonté prévaloir.



Saraswathi

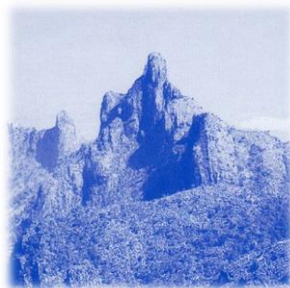
Saraswathi Suktam 7 L'Arrière-Plan 2

Celui qui connaît le secret du Verbe peut prolonger la vie, non seulement pour lui-même, mais aussi pour les autres ! Il peut donner vie à ceux qui sont mourants ou morts. C'est le pouvoir du Verbe. Avec la vie comme base, éveiller les détails dans une activité triangulaire. L'activité triangulaire est exprimée dans les trois Logos, la Trinité ou le Premier, le Deuxième et le Troisième Rayons Cosmiques. Mais avant même que ces 3 Rayons émergent, ils avaient leur source dans la Conscience.

La Conscience de l'Arrière-Plan est celle d'où tout émerge. L'expérimenter nous fait gagner la synthèse. Nous ne devrions pas vivre avec un concept de Dieu, mais avec Dieu en tant que tel, l'Arrière-Plan de tout, l'arrière-Plan de la conscience, de la vie et même du Verbe.

Ainsi, le Verbe est la connexion ultime au Dieu Absolu. Il jaillit pour manifester les systèmes cosmique, solaire et planétaires et pour manifester les intelligences reliées à leur fonctionnement, en plus des êtres qui y résident.

L'Ashram Les Règles Pour L'Entrée



Restez libres, tout en étant entourés

« Restez libres, tout en étant entourés », disent les Maîtres de Sagesse.

Entouré de la famille, de richesses, d'amis et d'associés, par le nom et par la renommée, on peut encore rester libre, si l'on s'en tient à la sagesse de l'absence de passion et du détachement. Rester libre devient possible lorsque l'on construit la lumière extérieure en harmonie avec la loi.

Quand les lois de la relation juste ne sont pas suivies, tout ce que l'on construit, lie. La famille lie, la richesse et la propriété lient, la société lie et les associations lient aussi. L'esclavage du monde extérieur est un événement inévitable lorsqu'il n'y a pas de relation juste. Les lois de la juste relation ne sont qu'inévitables. Nous devons suivre les justes relations pour construire dans le monde extérieur.

Pour résumer, l'on ne peut se tenir libre par rapport à la vie extérieure que lorsque l'on adopte les lois de la relation juste. Les lois de la relation juste nous maintiennent dans un état d'équilibre où l'on se rapporte à tous les aspects de la vie, où l'on remplit l'obligation qui s'y rapporte et où l'on se tient libre avec l'aide de la sagesse. Ceux-ci ne sont éligibles pour entrer en eux-mêmes qu'à l'aide du troisième aspect de la deuxième clé. La troisième clé de l'action juste est basée sur la pensée juste. La juste pensée est basée sur la sagesse.

En s'accrochant à la sagesse dans le plan de la pensée, l'on devrait s'efforcer d'atteindre le statut d'être assez libre en relation au monde extérieur.



Sur la Doctrine Secrète

Elôhîm Hébreu

Les Elohim, loin d'être de suprêmes, voire des pouvoirs exaltés dans la Nature, ne sont que des Anges inférieurs. C'était l'enseignement des gnostiques, la plus philosophique de toutes les Églises chrétiennes primitives. Ils enseignaient que les imperfections du monde étaient dues à l'imperfection de ses architectes ou constructeurs - les anges imparfaits, et donc inférieurs. Les Elohim hébreux correspondent aux Prajâpatis des hindous, et il est montré ailleurs dans l'interprétation ésotérique des Purânas que les Prajâpatis étaient les créateurs de la forme matérielle et astrale de l'homme. Seulement cela, ils ne pouvaient pas lui donner l'intelligence ou la raison, et donc dans le langage symbolique, ils « n'ont pas réussi à créer l'homme ». La « création » dans le contexte de ce passage n'est pas la Création Primaire. Les Elohim ne sont pas « Dieu », ni même les Esprits Planétaires supérieurs, mais les Architectes de cette planète physique visible et du corps matériel de l'homme, ou enveloppement. ¹

Toute la Kabbalah explique suffisamment que les Alhim (Elohim) sont sept ; chacun crée l'une des sept choses énumérées dans le premier chapitre, et celles-ci répondent allégoriquement aux sept créations. ²

Le mot « Elohim » est analysé de manière kabbalistique, montrant de manière suffisamment concluante que les Elohim ne sont pas un, ni deux, ni même une trinité, mais une Tribu - l'armée des puissances créatrices. ³

¹ Helena Petrovna Blavatsky, Collected Writings vol. XIV (Wheaton, IL: Theosophical Publishing House, 1988), p 212

² id. ibid., p 197

³ id. ibid., p 215

Quand ils sont neuf, ils sont appelés Prajapatis. Quand ils sont sept, on les appelle les sept Sages. ⁴

Composé par Rama Prasad Joshi



Inauguration de la statue de Sri Krishna à Wermelskirchen, août 1997

⁴ K. Parvathi Kumar, Lectures on Secret Doctrine vol.II, Hierarchy of Devas & Prajapatis (Visakhapatnam, Inde: Dhanishta), 2013, p 47



Saturne Mort Et Résurrection

Sam 2

La feuille et la racine de l'arbre sami et sa présence même, aident à réorganiser les limitations saturniennes en nous dans une certaine mesure. L'arbre Sami nous donne les vibrations Saturniennes, réarrangeant les courants de pensée Saturnienne vers un développement rapide. Garder une racine de cet arbre avec nous - tout comme nous gardons la racine d'un calotropis blanc, qui porte les énergies jupitériennes - aidera en nous donnant les vibrations positives de Saturne.

Ainsi, 5 aspects aideraient vraiment à réorganiser le grand principe saturnien:

1. Détenir la racine de l'arbre sami.
2. Prononcer le mantra 'Sam'.
3. Méditer sur le symbole de trois points noirs disposés de manière triangulaire.
4. Pratique quotidienne de la « Loi d'acceptation » en matière de vie.
5. Rythmer la vie en matière de travail, de nourriture et de repos.



Le Discipulat

Le chemin du Tranchant du Rasoir

Lorsque la présence d'un Maître est recherchée, les motifs sont vérifiés par l'Habitant sur le Seuil et seul le travail désintéressé peut être autorisé à y accéder. Pourtant, travailler à un tel événement pourrait encore porter une teinte de motif égoïste en aspirant à un résultat souhaité, aussi noble soit-il. Le chemin tranchant du rasoir est toujours présent et des traits auto-séduisants peuvent apparaître sous la forme la mieux décorée, déguisée en armure brillante. On ne peut pas dire grand-chose à propos de l'œuvre de la Grâce qui a ses propres horaires et lois.

Composé par Ute et Peter Reichert

Sagesse Pratique

Le mystère de la Vie
est toujours caché
et est révélé
à travers le Temps.



L'Enseignant

88. Sarvakaranameswaram Maître de Toutes les Causes

L'existence causale a sa base dans la conscience. La conscience a sa base dans l'Existence; c'est pourquoi l'Existence est le Maître de tout. Tout en émerge et s'y fusionne à travers le temps. C'est éternel. Pour cette raison, il est appelé le Maître. Un Maître est celui qui atteint cet état d'Existence. Pour lui, toutes les causes ne sont que la variété du jeu. Il reste l'arrière-plan du jeu. Un vrai Maître vit donc dans l'arrière-plan de la conscience.

Très tôt le matin, je me souviens des sandales saintes du Maître dans la chambre intérieure de mon cœur.



Le Son

Voyelles Et Consonnes 1



Tout le discours que nous prononçons est une composition de voyelles et de consonnes. Nous continuons à prononcer des consonnes avec des voyelles comme la force vitale entre les deux. Les consonnes sont les corps et les voyelles sont les âmes. Les voyelles fonctionnent comme la force vitale et les consonnes fonctionnent comme les véhicules de la force. Nous continuons à prononcer des voyelles et des consonnes comme une combinaison pour faire ressortir les mots. Il ne peut y avoir un mot sans la combinaison des deux. Les consonnes sont la partie extérieure du son négatif et les voyelles sont la partie intérieure de ce son.

Si nous ne prononçons que des consonnes sans voyelle, nous ne pouvons pas communiquer et il n'y aura pas de discours fluide. Pour l'énoncé des voyelles, nous avons besoin des cordes vocales et pour l'énoncé des consonnes avec les voyelles, nous avons besoin de la cavité buccale et de la langue.

Pour prononcer les voyelles A, I, O, U, E, nous n'avons pas besoin de la cavité buccale, nous n'avons pas besoin de la langue. L'énoncé est à la gorge, dans le conduit de la gorge. Mais lorsque nous prononçons les consonnes, elles sont prononcées à l'extérieur de la gorge. Par exemple, lorsque nous prononçons les consonnes KA, KHA, GA, GHA, GNA, nous devons les prononcer au début du palais en appuyant l'intérieur de la langue à l'intérieur du palais. On les appelle les gutturales ou les vélaires.

Lorsque nous prononçons les consonnes, CA, CHA, JA, JHA, INI, nous devons établir un contact entre le milieu de la langue et le milieu du palais. Ce faisant, nous sommes déjà davantage extérieurs que lorsque nous prononçons la consonne KA. On les appelle les palatales.

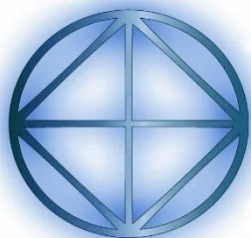
Lorsque nous prononçons les consonnes TA, THA, DA, DHA, NA, nous devons les prononcer en appuyant le bout de la langue sur les gencives. On les appelle les alvéolaires.

Lorsque nous prononçons les consonnes TA, THA, DA, DHA, NA, nous les

prononçons en appuyant le bout de la langue sur les dents. Ainsi la consonne THA est plus extérieure que la consonne TA. On les appelle les dentaires. Les consonnes les plus extérieures sont PA, PHA, BA, BHA, MA, car elles sont toutes prononcées avec les lèvres. On les appelle les labiales.



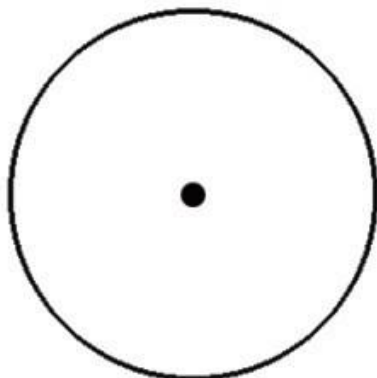
OM Namō Narayanaya



La Sphère 2

Chaque périodicité indique une émergence et une fusion. Chaque émergence est arrondie vers le haut et dans le processus, les êtres sont également progressivement arrondis vers le haut, ce qui signifie qu'ils sont rendus parfaits. Le but même de la sphère est de permettre le traçage de la perfection. Quiconque médite sur cette sphère de l'espace acquiert progressivement la perfection. Normalement, les symboles de symétrie sont médités pour acquérir l'équilibre, pour gagner de l'équilibre, pour rester dans un état de yoga. Puisque les figures sphériques permettent un développement complet, le yogi est arrondi pour être un yogi complet, également appelé Brahmarshi, un yogi qui se tient comme Brahman.

Lorsque la circonférence du globe est régulièrement méditée, on trouve qu'elle est une porte d'entrée vers la sagesse. C'est l'arrangement secret de la nature. Quand on a tendance à méditer sur le cercle, à travers le centre du cercle, on trouve un chemin dans le subtil. Un centre n'est qu'une ouverture. Une ouverture n'est qu'une porte cachée pour atteindre l'autre côté.



Le World Teacher Trust

Lignes Directrices à l'Intention des Membres, 16-18



16. Les membres devraient s'efforcer d'améliorer leur autosuffisance économique et leurs valeurs sociales, en plus des valeurs spirituelles. Les trois valeurs devraient se développer simultanément.

17. Les membres de l'Organisation De L'Enseignant Du Monde (du World Teacher Trust) devraient être de aspirants ardents de la Connaissance (Jignyasu).

18. Ils devraient lire diverses Écritures, à la fois indiennes et mondiales. Ils devraient invariablement apprendre les enseignements variés des divers enseignants de la Vérité du monde.



À l'Écoute du Maître Invisible 16

L'écoute à cet état de conscience est différente de l'écoute que l'on porte en soi quand on est dans le monde Phénoménal (Le monde entre le monde Matériel et le monde Nouménal).

Il y a des Chercheurs qui se font prendre eux-mêmes dans des phénomènes et continuent à parler de manière irresponsable de voir beaucoup de choses et d'avoir écouté de nombreuses voix. Il y a beaucoup de confusion dans le monde phénoménal par rapport au monde objectif / matériel. On n'est pas capable de surmonter les distorsions du monde matériel. Imaginez à quel point le monde phénoménal élude ! Le contact avec des formes astrales auto-définies et séduisantes tend à faire croire que l'on est en contact avec Iswara. Travailler avec de telles formes astrales n'est pas travailler avec Le Maître (Iswara). C'est seulement écouter un Upasya Devata, qui est appelé et formé dans l'esprit de l'Upasaka, De tels Upasakas ne sont pas en sécurité, parce que leurs Upasya Dyvams sont forts ou faibles selon la force ou la faiblesse des Upasakas. C'est pour cette raison qu'il est fortement recommandé par les Sages de l'Ancien de poursuivre et d'expérimenter Iswara à l'intérieur de son être, en surmontant le monde phénoménal - réalisant ainsi que seul Iswara existe, qu'Iswara existe comme lui-même et comme tout ce qui est ! Écouter, voir, percevoir, réaliser le Maître invisible comme cours est ainsi accompli.

Rudra

Le Seigneur de la Volonté et de la Vibration Cosmiques

Quelques Dimensions de Rudra 42 Sanga



Sanga signifie le chemin vers Sam. Sam est équilibre. Le Seigneur Rudra est essentiellement paisible, bienheureux et est une incarnation de la tranquillité. Ces qualités confèrent le pouvoir de la volonté bien mieux que celles qui sont apparemment puissantes. Le pouvoir apparent n'est pas le pouvoir réel. Le vrai pouvoir est toujours silencieux. Il est calme comme un lac tranquille. La puissance de l'homme réside dans son attitude tranquille. Le pouvoir émerge d'eux d'une manière bien supérieure à celle des puissants apparemment.

Pour donner un exemple récent : le pouvoir de paix démontré par le Mahatma Gandhi a provoqué des tremblements jusqu'à l'abbaye de Westminster. Le Seigneur Krishna dit dans la « Mahabharata »: « Si Yudhishtira, le pacifique, est troublé par l'injustice, le pouvoir qui émane de lui peut éveiller les océans et peut tout détruire. »

La compréhension humaine souffre toujours d'inversions. Le vrai pouvoir de la nature réside dans sa tranquillité. L'équilibre en tant que qualité est potentiellement porteur de dynamisme. Un tel équilibre est l'équilibre du Seigneur. En fait, l'équilibre du Seigneur est au-delà des trois qualités de la nature et s'appelle l'Etat d'Être. Celui qui vénère Rudra en tant que Sanga le conduirait à travers un chemin d'équilibre et de paix, jusqu'à l'Etat d'Être.



Sanat Kumara

Proximité avec l'Enseignant 3

La personnalité est liée, comme je l'ai dit plus tôt, par des paires de négatifs, à savoir l'orgueil et les préjugés, l'ambition et la peur, la suspicion et la possessivité, le confort et le sommeil, la colère et l'irritation, l'ignorance et l'illusion, le désir et l'aversion. Ces paires s'enroulent autour des personnalités et les maintiennent fermement. Ces spires sont comme les anneaux du python qui lie un homme de la tête aux pieds. Un tel ne peut pas s'aider puisque ses mains et ses jambes sont également liées. Il ne peut être aidé que par un agent, qui est au-delà de ces fixations. Un Enseignant n'est pas lié. Par conséquent, il peut aider à libérer les asservissements. Le but de la Hiérarchie est de libérer l'humanité de l'asservissement de sa personnalité concrétisée.

Septième Rayon et Magie

Les 7 Rayons - Le Chemin De L'Ascension 2



Le chemin de l'ascension est ce à quoi aspire tout aspirant. Pour être et progresser sur le chemin, il faut travailler sur soi-même ; pour se transformer. Chacun de nous, en fonction de la qualité du Rayon que nous portons, nous avons tendance à être attirés par l'un des trois chemins de base : le chemin de la connaissance, le chemin de la dévotion ou le chemin du service.

Quand on prend le chemin du service, pour manifester le service, il est impératif de fonctionner de manière méthodique. C'est la qualité du 7e Rayon. Afin de mener l'activité de manière méthodique et à un rythme approprié, il faut une forte volonté. Sans puissance de volonté, il est difficile de suivre le rythme dans l'activité.

Il faut être capable de mener même des activités régulières dans un rythme approprié. D'ailleurs, pour mener des activités de service en rythme et dans l'ordre, il faut commencer à mener sa propre routine quotidienne dans un bon rythme. Ensuite, le même rythme et le même ordre imprègnent tout ce que l'on fait. Pour ce faire, il faut une forte volonté, qui est le 1er Rayon.

Pour réaliser le chemin d'ascension avec le 7ème Rayon, l'on doit tirer soutien du 1er Rayon.

Composed by Guru Prasad Kambhampati



Rencontres Eclairantes

Sree RamaSwamy Acharya 4

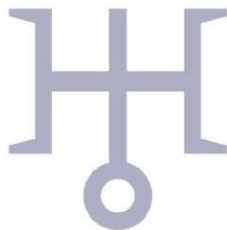
Quatre mois plus tard, un jour à midi, un appel téléphonique est venu pour Maître EK l'informant que Sree RamaSwamy Acharya est venu à Visakhapatnam et a l'intention de visiter la maison et la famille dont Maître EK avait parlé, lors de sa visite précédente. C'était une nouvelle soudaine mais agréable. Elle a été bien accueillie par Maître EK et la famille de Saukumarya. Maître EK a présenté chaque partie de la maison, guidant Sree Acharya à travers chaque partie et l'a finalement conduit dans la salle de prière au premier étage de la maison. Il a également montré l'endroit où il dormait, où il recevait des visiteurs et où il faisait des prières et offrait des vénération. Sree Acharya regardait avec amusement Maître EK qui était plein d'enthousiasme à lui présenter chaque détail de la maison. Dans la salle de prière, le Maître a présenté diverses images relatives aux Maîtres de la Hiérarchie qui comprenaient le Seigneur Maitreya, Maître Morya, Maître Devapi, Maître Djwhal Khul et surtout le Seigneur Sree Krishna dans la posture dansante sur le capuchon du serpent Kaliya.

Sree RamaSwamy Acharya ferma doucement les yeux pendant un moment et dit: « Maintenant, je comprends votre travail. Je n'ai jamais su, pourquoi vous étiez si occupé au travail. Les hommes de votre connaissance sont libres de ce monde. Mais vous êtes toujours en action. Chaque fois que je vous vois, je vois un homme de libre arbitre, qui fonctionne de manière ludique comme s'il avait beaucoup de travail. La charge que vous portez est également hors de votre libre arbitre. C'est vraiment merveilleux. La famille que vous avez choisie et l'endroit que vous avez choisi sont tout aussi merveilleux. Là où se trouve Krishna, il y a de la splendeur. Vous avez nommé cette maison 'Radhamadhavam', ce qui est tout à fait approprié. Vous m'avez invité seulement pour me révéler qui est derrière toi. Mais je savais déjà avant que vous appartenez au Seigneur Krishna. Merci pour la présentation détaillée.

Soyez béni. Que l'œuvre soit bénie. Que tous ceux qui sont reliés à l'œuvre soient bénis. Que ce lieu de Radhamadhavam soit béni pour accomplir le Plan.»



De : K. Parvathi Kumar: Enlightening Encounters,
https://worldteachertrust.org/_media/pdf/en/enlightening_encounters.pdf.



Uranus L'Alchimiste de l'Age Penser loin devant 4

Uranus déplace l'accent de la religion vers la science. De plus en plus de gens ont tendance à croire globalement à la doctrine de la réincarnation, ce qui était inacceptable il y a 100 ans dans de nombreuses régions (civilisées ?) du globe. Même dans les théologies, la partie cachée de cette doctrine est déterrée et exposée par Uranus. Dans toute vraie théologie, il y a la doctrine de la mort et de la réincarnation. En raison de certains aspects du temps et des cycles du temps, la connaissance humaine a atteint le plus bas. Dans le cadre du schéma des choses relatives au Kali Yoga, de nombreux concepts sublimes se sont cachés et Uranus, en tant qu'énergie inter pénétrante, déterre ces vérités qui ont été enterrées et expose la superficialité des fausses doctrines. Les fausses doctrines sont et seront très fréquemment exposées dans l'ère à venir. En fait, aucune religion n'est religion et aucune théologie n'est théologie à moins qu'elle délibère sur le mythe de la mort, de l'immortalité des êtres et de la réincarnation. Les fausses traditions, les superstitions, les croyances qui n'ont aucun fondement, sauf être construites dans l'émotion humaine et l'astralisme seront aussi brûlées à mesure que l'humanité progressera de plus en plus en termes de compréhension scientifique de tous les aspects de la théologie. Ce n'est plus une doctrine de la foi, de la croyance et de la superstition ; ce sera une science de l'homme et une science de Dieu. Tout dans la création est science et tous les processus sont scientifiques. Il n'est pas nécessaire de vivre sur un système de croyances.

Maître EK

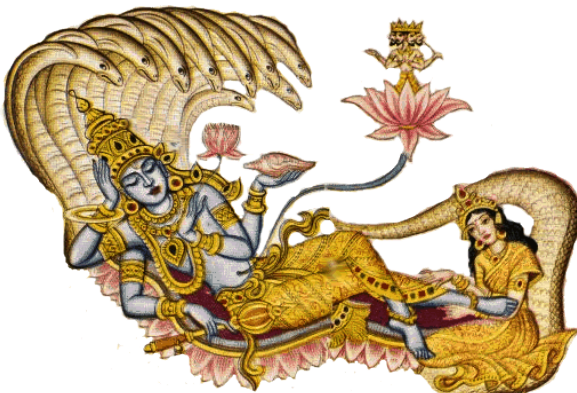
Vishnu Sahasranamam

Le Courant Sous-Jacent Mystique 9



Il n'a jamais peur. Il est au-delà de la parole, bien qu'il permette d'être loué par les mots. Il est froid, comme Il crée la nuit. Il est doux, délicat et pas cruel. Pourtant, il est capable, prévenant et le Seigneur de la forge. Il rend Sa louange désirable et Son écoute de bon augure pour les autres. Sa méditation dissipe ce qui est indésirable et fait que l'on dépasse ce qui est indésirables en nous. Le mal, comme un rêve, est effacé en méditant sur Lui. Ses formes et Ses splendeurs sont infinies, et cette pensée même dissipe la peur.

Dans toutes les directions et dans tous les coins et angles, Il est celui qui réside. Il n'a pas de commencement puisqu'il est. Il est là comme matière, force et conscience. Il est là comme la naissance et la cause de la naissance. Il est la demeure de la fiabilité puisque tout dépend de Lui. Son rire s'épanouit comme l'éveil de la fleur matinale de la création. Du dense au subtil, Il voyage au-dessus alors qu'Il confère la vie sous la forme du OM. Il est le concept de quantité, de mesure et de demeure. Il est l'unité, l'essence de tout ce qui traverse la naissance, la vieillesse et la mort. Il est le père et Son père et donc Il est le grand-père éternel de tous.





Paracelse Santé et Guérison

Niveaux De Guérison 1

L'homme n'est qu'un mélange d'énergies praniques et astrales, lui-même étant l'âme. L'énergie astrale est la somme de sa pensée et de son émotion. Chaque homme est un agrégat de sa pensée et de ses schémas émotionnels, qu'il accumule sur des séries d'incarnations, rassemblant l'expérience nécessaire. L'expérience est basée sur l'exposition. Il est de notoriété publique que chaque homme pense et réagit émotionnellement différemment dans une situation donnée. Ses perceptions et ses conceptions diffèrent également de celles de l'autre. C'est l'énergie astralement trouble où la clarté et la pureté manquent. C'est comme le rayon de soleil pur qui traverse l'atmosphère polluée. L'autre énergie qui fonctionne à travers l'homme est le prana (la force vitale). C'est l'énergie pure descendant des cercles supérieurs dans laquelle un individu vit et se déplace principalement. Son existence même est sur la base de cette énergie. Cette énergie est également reçue par le rayon du soleil et par la planète, via l'énergie astrale individuelle. Bien que par elle-même l'énergie pranique soit pure, en raison de son passage à travers la planète et à travers l'individu, elle devient polluée. La raison d'une telle pollution est le mauvais état de l'énergie astrale qu'un homme entretient. À travers un prisme cristallin, le rayon solaire est détourné dans les sept couleurs de l'arc-en-ciel de la pureté. Mais lorsque le cristal n'est pas clair et propre, la déflexion du rayon solaire entraîne la production de couleurs floues. Le prisme de la personnalité de l'individu est la cause d'une déflexion claire ou non.

Dr. K. Parvathi Kumar

Extrait de : « Paracelsus - Health and Healing » (Paracelse - Santé et Guérison) Non traduit en français. Site Web : www.paracelsus-magazin.ch/en

Dimensions de la Sagesse Ancienne

Dr. K. Parvathi Kumar

Enseignement à la Vie de Groupe, Partie 38
Juin 2018, Billerbeck, Allemagne

Si un homme est principalement avec les signes fixes, s'il décide, rien ne change. Une décision prise est prise pour toujours, pour le meilleur ou pour le pire. Pour un homme avec des signes mutables, il modifie toujours ses propres décisions, continue à modifier et ne se fixe jamais dans quoi que ce soit. Et cela lui permet d'être toujours dans la mutabilité et la détérioration associée. Sur le plan physique, ces signes régissent les parties du corps qui existent par paires comme les deux jambes, les deux mains, les deux yeux, les deux oreilles, les narines, les bronches. Tout ce qui est double est lié aux signes mutables. Ces dimensions ne sont pas données. Nous disons que quand il s'agit des jambes, les cuisses sont Sagittaire, les genoux sont Capricorne, les talons sont Verseau, les pieds sont Poissons. C'est une autre dimension. Mais cette dimension de l'analyse de l'humain en termes de trois croix est de grande importance.

Ce texte n'est pas relu par l'auteur et peut avoir ou contenir quelques ou certaines erreurs.

Histoire pour les Jeunes

Sur le Service

Soyez sensible pendant le service
mais non super sensible.

Ce dernier cas est un indicateur d'égocentrisme.

Kagemusha - L'Ombre Du Guerrier 2 : Une Solution ?

Le prince Shingen souffre d'une mort subite. Cela doit être caché aux amis et aux ennemis pendant trois ans. De cette façon, le clan Takeda gagne du temps pour planifier sa succession et ses procédures. Nabukado, frère du défunt, a un plan.

Il y avait quelque temps, Nabukado avait remarqué un homme. Il devait être pendu, parce qu'il était un voleur. Nabukado était fasciné par la forme extérieure de l'homme. Il ressemblait tellement au prince Shingen. Les vêtements en lambeaux et le visage tordu ne pouvaient pas masquer cette similitude. Nabukado l'a sauvé de la pendaison avec l'idée que cet homme pourrait être d'une certaine utilité pour la principauté.

Nabukado proposa au Haut Conseil d'utiliser cet homme pour jouer le rôle du prince mort. Le Conseil était à la fois stupéfait et consterné. La ressemblance extérieure avec le défunt semblait être un miracle. Mais cet homme était complètement inculte et son comportement a brisé tous les espoirs. Comment une personne, sale, marquée par la pauvreté et la peur, pourrait-elle assumer le rôle d'un dirigeant d'une principauté ? Le fait de jouer le rôle complexe nécessite de la discipline et du dévouement de la part du joueur. Il devait s'identifier à son rôle et suivre son modèle comme une ombre. Kagemusha, l'ombre, comme on l'appelait, selon sa fonction, était capable d'imiter les gestes et l'expression faciale de Shingen. Par conséquent, le Haut Conseil a décidé de traiter avec cet homme. Kagemusha était ravi de fonctionner comme un prince et de profiter des privilèges de son rôle.

Mais Kagemusha a appris que le prince était mort et qu'il devrait assumer le rôle du prince jour et nuit. Il s'est rendu compte qu'il n'était pas à la hauteur de la tâche et a humblement demandé au conseil de le renvoyer.

Les membres du conseil ont convenu de réaliser que leur plan ne pouvait pas aboutir. Ils ont congédié Kagemusha. Comme il était impliqué dans la

connaissance des secrets d'État, ils auraient le droit de le tuer. Mais ils ne l'ont pas fait, car lorsque le plan avec « l'Ombre » n'a pas réussi, en tous cas, tout le monde apprendrait la mort du prince.

Les nobles du conseil préparèrent l'enterrement silencieux du défunt. Le corps magnifiquement préparé a été donné dans un lac. Vêtus d'une tenue festive et avec une profonde révérence, les généraux ont accompagné la cérémonie. Kagemusha a regardé les funérailles depuis une cachette. Il a été témoin de la façon dont les espions ennemis ont également observé le processus. Ils se sont interrogés sur le grand conteneur qui a été coulé dans le lac et ils ont fait des suppositions sur la mort du prince Shingen. Kagemusha a eu peur. Il est allé voir les généraux en deuil et leur a demandé de suivre les espions et de les tuer. Mais les généraux découragés l'ont chassé. La mort du prince ne pouvait plus être cachée. Kagemusha comprit qu'il avait été tout leur espoir. Il fut saisi de profonds remords. Il se jeta aux pieds des nobles et leur demanda de l'accepter comme une ombre. Mais ils ont refusé soupçonnant que Kagemusha voulait négocier pour une plus grande récompense. Il affirma en larmes que sa seule intention était de servir ce grand Seigneur. Les nobles cédèrent et acceptèrent son offre.

À suivre.

Compilé par Barbara Kleyböcker à partir de : « Kagemusha - L'ombre du guerrier ». Film d'Akiro Kurosawa. Distribution par Francis Coppola et Georg Lukas 1980). Kurosawa raconte les événements historiques et les personnalités.



Affiche du film

Fenêtre pour le Service Mondial Nouvelles et Activités (Apports bienvenus)

Espagne

Nom du groupe : Crystal Centre

Personne-contact : Annie Marie Comba Cardinali

Adresse : Pedreguer, Alicante

Téléphone : +34 676928687

E-Mail : aaamatista@hotmail.com

Activités

Le Centre de Cristal est un petit endroit situé dans la ville de Pedreguer, dans la province d'Alicante; son nom est de grande importance en raison des cristaux et de l'énergie du Christ dans ma vie.

Dans ce centre, nous faisons certaines activités liées à la prestation de services:

1. Chaque Lundi, nous faisons des méditations pour le respect de l'énergie féminine dans la Terre avec différentes divinités comme Durga, Lakshmi et Gayatri (nous avons fait le rituel dans certains endroits d'Espagne aussi);
2. Rituel de Ganesh, chaque jeudi (actuellement par Zoom).
3. De plus, tous les samedis et depuis plus de huit ans, nous faisons la méditation de la Flamme Violette ; au centre, cette méditation vient des différents pays, dans lesquels je suis allée (Angleterre, Argentine, France, Inde). Aussi l'Espagne, dans des endroits comme Saint-Jacques-de-Compostelle, Tolède, Monserrat, Alicante et Valence. Nous invoquons la Flamme Violette pour établir la paix dans le monde, l'Union entre l'Orient et l'Occident. Cette pratique a aussi été donnée à certains groupes de personnes à différents endroits, en Amérique et en Europe, pour se joindre à nous. Tous les frères qui souhaitent se joindre à nous sont les bienvenus.
4. Nous réalisons actuellement la Flamme Violette à travers Zoom, tous les lundis par respect pour les énergies féminines et tous les quinze jours, le samedi, à travers la plateforme WTT.

L'Image du Mois

Gémeaux - L'Étoile qui Guide

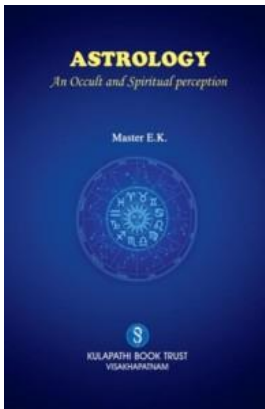


Tout comme existent le Seigneur Maitreya, Sanat Kumara et tous les autres grands êtres existents, il y a aussi une incarnation physique de l'énergie féminine dans les Himalayas appelée Shaila Putri. C'est elle qui se déplace dans les Himalayas sur un lion. Elle est l'étoile directrice de l'entière Hiérarchie. Souvent, lorsque cette dernière a besoin d'une solution dans une crise, elle fournit la solution appropriée. Vous la trouverez décrite dans le livre "Sacrifice de l'Homme" écrit par Maître EK. Elle est l'Étoile que le Maître Djwhal Khul appelle "Le Joyau Exquis, l'Étoile de la Mer". C'est la Mère du Monde pour notre Planète.

Dr. K. Parvathi Kumar, St. Moritz 2002
Image composée par Ludger Philips

Revue des Livres

Astrologie - Une Perception Occulte Et Spirituelle



Les anciens Sages indiens comparaient l'astrologie à une lampe dans une pièce. Si vous allumez la lampe dans la pièce, vous pourrez voir ce qu'il y a dans la pièce et vous promener sans trébucher ni faiblir. Mais la lumière dans la pièce n'ajoute jamais rien aux articles déjà existants dans la pièce. De la même manière, la connaissance de l'astrologie ne fonctionne que comme une lumière dans votre propre vie. Cette anthologie des conférences de Maître EK sur l'astrologie données en Occident dévoile de nombreux secrets occultes et emmène les chercheurs dans les royaumes inconnus de l'éveil spirituel.

Ekkirala Krishnamacharya: « Astrology - An Occult And Spiritual Perception »

Info: The World Teacher Trust, info@worldteachertrust.org

PDF:

https://worldteachertrust.org/_media/pdf/en/ek/astrology_an_occult_and_spiritual_perception.pdf

Saraswathi - Le Verbe



Les Sages d'autrefois considéraient les manifestations de la conscience comme l'œuvre du Verbe. Beaucoup de mots répugnants occupent les langues actuelles, et nous déformons même les mots. Lorsque nous nous exprimons, notre qualité devient visible. La connaissance liée à l'énoncé OU la prononciation est l'une des 7 clés de la Vérité. Pour cette raison, la Hiérarchie est intéressée par l'introduction des mantrams et des sons semences. Dans le livre « Saraswathi - le Verbe », le Dr K. Parvathi Kumar explique, sur la base de l'hymne de Saraswathi, comment les sons opèrent une

transformation alchimique en nous, lorsque nous les écoutons tout en les prononçant de manière appropriée.

K. Parvathi Kumar: Saraswathi - le Verbe

Info : Le World Teacher Trust, info@worldteachertrust.org

PDF : <https://worldteachertrust.org/en/web/publications/books/saraswathi/main>

Dates Mai/Juin 2022 astrologiquement importantes

21.05.	03:22	☉ → ♊ / Soleil entre dans les Gémeaux	
‡	20:16	Début de la 23 ^e constellation <i>Dhanishta</i>	♃ 17°30' ≈
	21:00	Méditation de <i>Dhanishta</i> (Fin de la const. de <i>Dhanishta</i> le 22.05. à 19:17h)	
22.05.	09:30	☾ Début de la 8 ^e phase de la lune décrois. ☉ 01°12' ♊ / ♃ 25°12' ≈	
☉		(Fin le 23.05. à 08:05h)	
25.05.	07:03	Début de la 11 ^e phase de la lune décrois. ☉ 04°00' ♊ / ♃ 04°00' ♃	
♃		<i>Journée de Nârâyana, pour se dédier à Maître DK dans ses pensées et paroles, avec une étude intense de ses enseignements et pour s'unir en pensées avec les disciples du monde.</i> (Fin le 26.05. à 07:24h)	
29.05.		May Call Day	
☉	11:25	Début de la phase de la nouvelle lune ☉ 08°01' ♊ / ♃ 26°01' ♃	
		<i>Contemplation sur «La Promesse»</i>	
30.05.	13:30	● Nouvelle lune du Gémeaux	☉ 09°03' ♊ / ♃ 09°03' ♊
07.06.	04:25	● Début de la 8 ^e phase de la lune ascend. ☉ 16°21' ♊ / ♃ 10°21' ♃	
♂		(Fin le 08.06. à 05:01h)	
10.06.	03:56	Début de la 11 ^e phase de la lune ascend. ☉ 19°12' ♊ / ♃ 19°12' ♃	
♀		<i>Journée de Nârâyana: Pour guérir, pour la synthèse et pour l'auto-contemplation</i> (Fin le 11.06. à 02:16h)	
11.06.	23:54	Début de la 13 ^e phase de la lune ascend. ☉ 20°57' ♊ / ♃ 14°57' ♃	
‡		<i>Journée de Narasimha</i> (Fin le 12.06. à 20:57h)	
13.06.	17:33	Début de la phase de la pleine lune ☉ 22°37' ♊ / ♃ 10°37' ♃	
♃		<i>Jour de naissance de Lord Maitreya et Maître DK</i>	
14.06.	13:51	○ Pleine lune du Gémeaux	☉ 23°25' ♊ / ♃ 23°25' ♃
18.06.	04:09	Début de la 23 ^e constellation <i>Dhanishta</i>	♃ 17°30' ≈
‡	21:00	Méditation de <i>Dhanishta</i> (Fin de la const. de <i>Dhanishta</i> le 19.06. à 02:26h)	
20.06.	17:32	● Début de la 8 ^e phase de la lune décrois. ☉ 29°18' ♊ / ♃ 23°18' ♃	
♃		(Fin le 21.06. à 17:01h)	
21.06.		International Yoga Day	
♂	11:14	☉ → ♋ / Soleil entre dans le Cancer	
		Solstice d'été	
23.06.	18:12	Début de la 11 ^e phase de la lune décrois. ☉ 02°11' ♋ / ♃ 02°11' ♃	
♃		<i>Se dédier à l'instructeur personnel, au guru</i> (Fin le 24.06. à 19:42h)	
28.06.	02:22	Début de la phase de la nouvelle lune ☉ 06°20' ♋ / ♃ 24°20' ♋	
♂		<i>Contemplation sur «La Promesse»</i>	
29.06.	04:52	● Nouvelle lune du Cancer	☉ 07°23' ♋ / ♃ 07°23' ♋
01.07.		Master CVV Independence Day: « Ce yoga a été introduit pour donner l'indépendance à tous les chercheurs. » Nous avons la possibilité de nous libérer du lien terrestre et de continuer à vivre sur la planète.	
♀			

Toutes les dates sont en HEEC (Heures d'été de l'Europe Centrale) du Calendrier astrologique 2022/2023;
www.worldteachertrust.org;

publié par: The World Teacher Trust – Global, Kohlhüttenstr. 10, CH-6440 Brunnen.



La Grande Invocation

Formons le cercle
de bonne volonté.
Omnia vincit Amor
(l'Amour vainc toutes choses)

Du Sud par l'Amour,
qui est pur,
De l'Ouest, par la Sagesse
qui est vraie,
De l'Est, par la Volonté
qui est noble,
Du Nord, par le silence
qui est d'or.
Puisse la Lumière
rendre belles nos vies.
Oh ! Hiérophante de notre rite,
Que son Amour rayonne.
Omnia vincit Amor
(l'Amour vainc toutes choses)

Nous nous inclinons
en hommage et en adoration,
Devant la Hiérarchie glorieuse
et puissante,
le gouvernement interne
du monde,
Et devant son joyau exquis,
l'Etoile de la Mer,
la Mère du Monde.

Du point de Lumière
dans la Pensée de Dieu,
Que la Lumière afflue
dans la pensée des hommes.
Que la Lumière descende
sur la terre.

Du point d'Amour
dans le Cœur de Dieu,
Que l'Amour afflue
dans le cœur des hommes.
Puisse le Seigneur revenir
sur Terre.

Du centre où la
Volonté de Dieu est connue,
Que le Dessein guide
le faible vouloir des hommes !
Le Dessein que les Maîtres
connaissent et servent.

Du centre que nous appelons
la race des hommes,
Que le Plan d'Amour
et de Lumière s'épanouisse,
Et puisse-t-il sceller la porte
de la demeure du mal.

De l'Avatar de Synthèse
qui est omniprésent.
Que son énergie se déverse
dans tous les règnes.

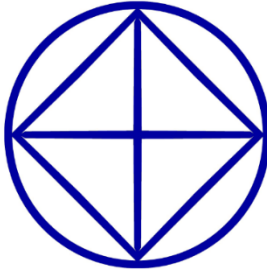
Puisse-t-Il élever la terre
jusqu'aux Rois de Beauté.

Les fils des hommes sont un, et
je suis un avec eux.
Je cherche à aimer,
non à haïr.
Je cherche à servir
et non à exiger le service dû.
Je cherche à guérir,
non à blesser.

Puisse la souffrance apporter sa
juste récompense
de Lumière et d'Amour.
Puisse l'âme dominer
la forme extérieure,
et la vie,
et toute circonstance,
Et révéler l'Amour
qui gît sous les événements
du temps.

Que la vision et l'intuition
viennent.
Puisse le futur se révéler.
Puisse l'union intérieure
trionpher et les
divisions extérieures cesser.

Puisse l'Amour prévaloir
et tous les hommes s'aimer.



Puissions-nous rester dans la Lumière et
Remplir nos obligations et devoirs
Envers la Vie qui nous environne pour être Illuminés.

Puissions-nous flotter dans l'amour et
Partager un tel amour et une telle compassion
Avec les autres êtres pour être comblés.

Puissions-nous nous mettre au diapason de la Volonté et
Alerter ainsi nos Volontés de regarder
Le plan et causer du travail de Bonne Volonté.

Que la Lumière, l'Amour et la Volonté
Synthétisent nos vies dans la vie Une.