

La Lettre de Vaisakh



HAMSA ŠIVA SOHAM



Sagittaire 2012 Dhanus

Lettre numéro 8 / cycle 26 – 21 novembre au 21 décembre 2012

Le World Teacher Trust - Global



Invocation

Puisse la Lumière en moi être la Lumière devant moi
 Que je puisse apprendre à la voir en tous.
 Puisse le son que je prononce révéler la lumière en moi
 Que je puisse l'écouter tandis que les autres parlent.

Puisse le silence être présent en moi et autour de moi,
 Le silence que nous rompons à chaque instant,
 Puisse-t-il combler l'obscurité du bruit que nous faisons
 Et le convertir en la Lumière de notre arrière-plan.

Que la vertu soit la force de mon intelligence,
 Que je puisse atteindre la réalisation,
 Que mon dessein s'inscrive dans le dessein de notre terre,
 Que mon plan soit un épitomé du Plan Divin.

Puissions-nous dire le Silence sans le rompre.
 Puissions-nous vivre dans la conscience de l'arrière-plan.
 Puissions-nous exprimer la lumière sous forme de joie.
 Puissions nous être dignes de trouver une place au sein du
 Royaume Eternel OM.

Maître E.K



Lettre numéro 8 / cycle 26 – 21 novembre au 21 décembre 2012–↗

Table des Matieres

Invocation du Maître E.K.	2
Prière de l'Année	4
Message pour le mois du Sagittaire	5
Message de l'enseignant	7
Le Seigneur Krishna : Gita Upanishad	8
Le Seigneur Maitreya	10
Le Maître Morya – Maruvu Maharshi	11
Le Maître Khut Humi – Devapi Maharshi	12
Message du Maître E.K.	13
Les Enseignements de la Sagesse de Vidura	14
Les Paroles de Shirdi Sai	15
Sri Ramakrishna	16
La Prière de l'Homme Profane	17
Méditations Occultes	18
Les Feuilles de l'Ashram	20
Kapila	21
L'amour	23
Le changement	24
Le silence	25
Hymnes sur Agni	28
Invocations de la Flamme Violette	29
Le Discipulat	31
De la Plume	32
Vishnu Purana	34
Agni	35
Fenêtre pour le Service Mondial	37
La Science de l'Homme	46
Paracelse- Santé et Guérison	50
La Section des Enfants et des Jeunes	53
Revue de livres	55
Jours astrologiques importants	56
La Grande Invocation	57

Le Dr Sri K. Parvathi Kumar est le Président du « World Teacher Trust » et le Fondateur de la « Lettre de Vaisakh ». Les Enseignements donnés au nom des Maîtres sont tous des pensées-semence exprimées par eux. Ils sont élaborés et décrits par le Dr Sri K. Parvathi Kumar pour faciliter la compréhension de la moyenne des membres du groupe.
 La « Lettre de Vaisakh » en allemand (imprimée) ; wtt@kulapati.de En espagnol (WTT Argentine) : wtt@wttargentina.org (WTT Espagne) : wtt.spain@gmail.com
 La version anglaise de la « Vaisakh newsletter » est également disponible en version imprimée.
 Contactez, s.v.p. **Le World Teacher Trust Global** La Lettre de Vaisakh, Büelstrasse 17, CH-6052 Hergiswil, Suisse E-mail : info@wtt-global.ch Website : www.worldteachertrust.org

Prière de l'Année 2011/2012

**UP THE LADDER CREEPS THE SERPENT.
SELF-OPPOSING COILS HARMONISED.**

ASCENDING THE VERTICAL BORE OF THE ETERNAL CENTRE.

(LE SERPENT GRIMPE LE LONG DE L'ÉCHELLE.

LES ANNEAUX OPPOSÉS L'UN À L'AUTRE S'HARMONISENT.

ASCENSIONNANT PAR LA PERCÉE VERTICALE DU CENTRE ÉTERNEL.)



Pleine Lune de du Sagittaire, 28 novembre 2012, 15:46 h MET



Message du Mois du Sagittaire

Le soleil entre en Sagittaire. C'est la neuvième maison du soleil. La neuvième maison est la maison de la bonne volonté du soleil. Tout ce qui est bon dans le soleil se manifeste au travers la neuvième maison. Par conséquent, les rayons de soleil en Sagittaire sont des plus bénéfiques pour tous ceux qui vivent par lumière solaire. Le soleil est considéré d'or en Sagittaire. Les rayons dorés du soleil non seulement revitalisent l'ensemble du système, mais aussi magnétisent l'esprit afin qu'il expérimente le plan bouddhique. Pour ceux qui sont sur le plan bouddhique, le soleil montre le chemin direct vers la tête, par le chemin éclairé. Pour cette raison, le mois du Sagittaire est aussi appelé le mois de l'avancement (Marga Seersha). Marga Seersha est le nom donné en sanscrit pour le Sagittaire. Le Seigneur Krishna dit: "Je suis Marga Seersha parmi les douze maisons du soleil". Il forme le chemin lumineux vers la tête. Jésus-Christ le dit également quand il dit: «Je suis le chemin». Durant le mois du Sagittaire, il y a un chemin vers la tête (l'avancement, la voie rapide). Il est ainsi disponible pendant les 13 premiers degrés du Sagittaire. Le symbole à l'entrée de l'autoroute est appelée Mula. Il signifie littéralement le coin. Dans les coins, on trouve le chemin. C'est la façon occulte d'atteindre l'autoroute. Quand les humains sont coincés dans des crises, l'âme émerge pour montrer la voie à la personnalité. Par conséquent, la crise est un moyen de retrouver le chemin de la lumière. Le sagittaire fournit de telles crises et coince les hommes afin qu'ils trouvent le chemin dans la voie du yoga.

Arjuna était lui-même un Sagittaire, il a été coincé par la bataille alors qu'il se trouvait dans le camp opposé à son Grand-Père, son maître, ses cousins, ses frères et ses parents, la crise surgit en lui. Arjuna étant pris par la crise, Krishna lui montre le chemin, à travers la Bhagavad Gita. Pour cette raison, durant les premiers jours du Sagittaire, les gens ont recouru à la Bhagavad Gita, mais par une telle pratique on ne peut trou-

ver le chemin. On trouve le chemin lorsqu'on est totalement pris. Il est dit, même du Dieu solaire, qu'il a rencontré une crise alors qu'il pénètre dans les enfers, les régions du sud, où il fait froid.

Il doit dès lors trouver de l'intérieur les rayons d'or afin de se revitaliser, revitalisant ainsi la planète. Le Sagittaire est le voyage ultime du Dieu solaire vers le sud. Par la suite, il s'élève, touchant le tropique du Capricorne.

Il est dit du Sagittaire que c'est la maison de l'initiation, mais toute initiation succède à une crise. Par conséquent, le Sagittaire et également la maison des crises. Etant donné que les Sages croient au fait de présenter les choses dans leur dimension positive, ils disent que c'est la maison de l'initiation, mais en vérité, c'est une maison de crises qui donne l'opportunité d'une initiation.

Les aspirants spirituels n'ont donc pas à échapper à leur crise, mais à y faire face. C'est la crise du feu, le Sagittaire étant un signe de feu. Cette crise du feu que l'on rencontre peut pousser la personne dans la voie rapide de la lumière. C'est la façon du Sagittaire, c'est la façon pour les aspirants, c'est la voie de l'initiation par le feu. Les initiations ne sont pas pour les timides qui souhaitent échapper au feu. Que le mois du Sagittaire initie tous les aspirants qui sont courageux.



Message de l'Enseignant

La Mort - la Perception d'un Yogi

Si le mourant est un Yogi, il ne se soucie pas de où il meurt, de quand il meurt, et de comment il meurt. Il y a qui décident de mourir dans un moment particulier. Ils fixent des conditions à leur mort. Ils aimeraient mourir au cours des phases de la lune ascendante du mois, ils aimeraient également mourir pendant que le soleil avance en direction du nord, ils aimeraient mourir pendant les heures de l'aube, ou les heures de clarté. C'est parce qu'ils l'ont lu ainsi dans les Ecritures. Mais un vrai Yogi ne s'en soucie pas, car il est toujours avec l'Un.

Il y a en quelques autres qui voudraient mourir dans un lieu de pèlerinage, ou dans un lieu sacré, ou à leur propre domicile, ou quand ils sont entourés par des enfants et des proches ou des personnes qu'ils affectionnent. Il existe de nombreux maîtres indiens qui pensent qu'ils doivent mourir seulement en Inde. Même cela c'est une limitation dont un Yogi ne souffre pas. Il est avec l'Omniprésent. L'Omniprésent est partout. Vous ne pouvez pas limiter l'Omniprésent à votre maison ou un centre de pèlerinage, à une région ou une nation. Il ya beaucoup d'enseignants qui pensent qu'ils ne devraient pas mourir subitement, en particulier dans un accident, parce que mourir dans un accident est considéré traditionnellement comme de mauvaise augure. Un vrai Yogi ne se soucie pas de la manière dont il part. Le vrai secret est qu'un vrai Yogi ne meurt pas. Il sait qu'il ne meurt pas, il ne se soucie pas de où, de quand et de comment son vêtement de chair et de sang va tomber. Il est toujours prêt à partir. Il vit par Sa volonté. Il part par Sa volonté.



Gîtâ-Upanishad

Le Seigneur Krishna

Soyez amical avec vous-meme

On peut s'élever soi-même, on peut se faire chuter. On peut être un ennemi de soi-même, on peut être un ami de soi-même. Le soi est essentiellement l'esprit. Il choisit lui-même d'être un soi individualisé. Par son propre choix, il construit un temple de personnalité et y réside comme la lumière du temple. Il choisit ensuite de sortir du temple dans le monde de la matière. C'est ainsi que l'âme descend en trois étapes dans le monde de la matière. Si on se souvient pour soi-même sa voie originale de descente et qu'on conserve en mémoire le chemin du retour, on peut à volonté passer de l'esprit à la matière et de la matière à l'esprit. En trois étapes, on peut descendre vers la matière, de nouveau, en trois étapes, on peut revenir à l'état d'esprit.

Mais lorsque l'on touche le bas, qu'on touche le sol, le sol de la matière, la matière enveloppe, la matière enchante, attire et lie celui qui est descendu. Celui qui est descendu oublie complètement le chemin du retour. Il se fait devient peu enclin à se détacher de la matière. De longues années d'association avec la matière tendent à le rendre matérialiste. Voilà comment on se lie par sa propre association avec la matière et l'oubli qui en résulte.

Alors qu'on se trouve profondément lié par cette matière avec le temps, on sent le conflit. Le conflit est dû aux resserrements, aux restrictions et aux impositions de la matière. C'est dans la nature de la matière de lier, de contracter et de restreindre. Lorsque le resserrement est trop grand et la restriction est trop forte, le soi ressent l'impuissance, et pourtant, il n'est pas prêt pour autant à se dissocier de la matière. C'est ainsi que l'être va à l'encontre de l'Être. C'est ainsi que l'être devient un ennemi

pour lui-même. L'être a tendance à être autodestructeur et à être sa propre défaite. C'est ce que le Seigneur veut dire que l'être a tendance à être un ennemi de l'être. Par exemple l'être, avec toutes les bonnes intentions et la bonne volonté, se propose de se lever tôt le matin et il dort. Alors que l'heure frappe tôt le matin, l'être n'a pas tellement envie de se lever du lit. Il voit le réveil comme une grande perturbation et met même l'éteint et se rendort, dort jusque tard. Et lorsqu'on se lève tard dans la matinée, l'être se sent dégoûtant, dégoûté de lui-même. C'est l'un des milliers d'exemples de l'être travaillant contre l'Être. Cela peut arriver avec de la nourriture, cela peut arriver avec vue, cela peut arriver à l'écoute, avec le toucher et avec l'odorat. Voyez comment l'être est opposé à lui-même, il est contradictoire avec lui-même. C'est toute l'inimitié de l'être avec l'Être.

Pourtant, l'être peut parler à l'être adverse, négocier avec lui, lentement se lier d'amitié avec lui. Il faut le cajoler et l'amener proche avec l'aide de la patience et de la persévérance. Lentement, l'être devient amical avec l'être. Ce n'est que par la patience et la persévérance que la convivialité peut être acquise; par des impositions et disciplines régulières, l'amitié ne peut être obtenue, à la place, un être rebelle émerge. C'est là que les religions ont échoué. Les religions ont cru aux impositions et aux disciplines, le Yoga croit en la compréhension aimante et la convivialité avec soi-même. Soyez amical pour vous-même, si vous ne pouvez pas être aimable vous-même, vous ne pouvez pas être amical avec les autres. Si vous ne pouvez pas vous aimer, vous ne pouvez pas aimer les autres. Par la patience, la persévérance, la compréhension aimante et la convivialité, l'être peut se lier d'amitié avec l'Être. Une fois que cette amitié se passe et se forme, l'Être peut élever l'être. Ne cherchez pas d'autres à élever. Si vous cherchez après d'autres à élever, vous ne pouvez pas élever vous-même en vous-même. Au départ, vous pouvez prendre l'aide d'autres être, mais l'auto-assistance est la meilleure aide, dit Krishna. Krishna se tient par lui-même. Il se tient tout seul. Il se tient tout seul – tout en l'Un. Il voulait que son disciple aussi de se tienne debout comme lui. Il était prêt à aider son ami Arjuna, à condition qu'Arjuna soit prêt à s'aider lui-même. L'enseignant aide jusqu'à ce qu'on s'aide soi-même. Comme on s'aide soi-même, l'enseignant se met à côté et observe. Il se tient là pour soutenir en cas de besoin, mais ne supporte pas lorsque ce n'est pas nécessaire. C'est le chemin du Yoga que le Seigneur Krishna propose aux étudiants du Yoga à travers cette strophe.



Le Seigneur
Maitreya

Un aperçu d'un Yogi

Les aphorismes de Yoga ne sont pas faits pour être doux et agréables à l'oreille. Ils sont destinés à la pratique. Le fait de juste les écouter n'est pas bon, un peu de pratique confère déjà un bien tangible. Rappelez-vous, un peu d'effort dans la voie du Yoga a un impact tangible sur vous. Un vrai Maître de Yoga confère des aphorismes de Yoga non pas pour montrer son savoir, mais afin rappeler aux élèves le vrai but de la vie. Un vrai Yogi ne confère pas aux inéligibles et aux indifférents. Ils n'ont pas de glamour pour l'enseignement. Ils enseignent parce que les étudiants demandent sincèrement l'enseignement.

Un vrai Yogi n'a aucune obligation envers quiconque. Il n'a pas pour cause d'enseigner; son action est sans cause et est dès lors joyeuse. Ils restent à la disposition des chercheurs sincères, mais ne se font pas connaître et ne sont pas enclins à se révéler. Grâce de un tel Yogi, la Volonté, l'Amour et la Lumière s'expriment, car Il est à tout moment neutres. La neutralité est la clef maîtresse du Yoga. Ils se révèlent qu'à ceux qui les reconnaissent. Et à ceux qui les reconnaissent, ils leur rappellent sereinement leur identité en tant que JE SUIS CELA. Ils ne cherchent rien. Ils sont dans un état d'unité.



Maître Morya
Maruvu Maharshi

Precision et Simplicité

Apprenez à être précis dans toutes les facettes de la vie. La précision est le mot de compagnie de la Hiérarchie. Soyez précis dans vos pensées, paroles et actions. Si vous êtes trop détaillées, vous vous répandez pour rien. Lorsque vous répandez largement, vous devenez peu profonde. La beauté est dans la profondeur, mais pas tellement dans l'étalement. Si vous vous étendez trop largement, il devient difficile de se rassembler. L'un est habile s'il est précis. Seul le non habile se propage trop largement, trop peu profondément et se perd. Que l'impact de votre action soit large. Que les actions aident les autres à être alerté et à s'orienter. Que le matériel autour de vous soit précis, que les hommes autour de vous soient aussi précis. Que les choses restent simples dans et autour de vous à tout moment. Si non, vous vous étendez car vous ne connaissez pas l'impact magique de la matière. «Moins de bagages, plus de confort» est le mot-clé à un voyageur. Rappelez-vous aussi que vous êtes un éternel voyageur.



Maître Koot Hoomi

Devâpi Maharshi

Le Parasite et le Pesticide

La porte d'entrée du conflit est dans votre esprit. Quand votre esprit entretient des opinions sur les autres, cela vous met dans un malentendu magique. Les avis sont généralement préjudiciables, ce qui signifie qu'ils manquent de justesse. Quand l'esprit entretient de telles opinions, vos actions ne peuvent être neutres. Elles manquent d'équilibre. Elles ont tendance à promouvoir les conflits. Il est naturel que l'esprit entretienne de tels avis. La pratique est de les mettre de côté. N'agissez jamais sur base d'un esprit opiniâtre. Agissez avec un esprit pur; ne laissez pas les opinions s'exprimer dans votre action. C'est là que vous avez vraiment besoin d'être vigilant. Si vous n'êtes pas vigilant, l'esprit fait le mal.

Un esprit qui entretient des opinions est comme le pou sur la tête, il ronge les cheveux. Il empêche même la germination des cheveux et vous devenez chauve. C'est pourquoi le travail du pou est dit pouilleux (dégoûtant). Vous vous sentez dégoûté de vous-même lorsque vous vous moquez de vous-même en agissant au travers de vos opinions. Un esprit clair signifie un esprit sans opinions. Un esprit clair est la base d'une véritable action de connaissance.

L'esprit qui entretient des opinions est également comparé au parasite. Le parasite subtilement mange l'ensemble du terrain.

En regardant d'une certaine distance, nous vous voyons tous infectés de parasites. Nous vous avons avertis par nos enseignements. Si vous ne vous souciez pas des techniques que nous donnons, vous allez vous détruire par vos opinions. Au moins traitez nos enseignements comme des pesticides naturels. Pour votre bien, et pour l'amour du ciel, sortez de cette habitude de former des opinions négatives sur les autres.



Message du Maître E.K.

Enseignement

L'ignorant doit connaître uniquement de Celui qui connaît, il n'y a pas d'autre voie pour lui. C'est pourquoi je vous enseigne. Vous n'avez pas d'autre voie que de m'écouter. Ecoutez, pratiquez et dépassez votre ignorance.

Celui qui connaît ne dit jamais « Je connais ». Il révèle seulement ce qu'il connaît à ceux qui sont dans la dévotion et qui sont consacrés au service. Même à eux, Il ne révèle rien jusqu'à ce qu'ils s'approchent avec une faim pour la connaissance. Lorsqu'il n'y a pas de faim, une bonne mère ne nourrit pas. Lorsqu'il n'y a pas de faim pour la connaissance, un bon enseignant ne fait pas de révélation. Il révèle à celui qui est un disciple, qui consacre sa vie au service et qui a faim de connaissances.

Ceci est la voie cardinale de l'Enseignement.



Vidura

Enseignements
de Sagesse

Reliez le désir à la Loi ;
alors les ressources affluent.
Ne reliez pas le désir
aux ressources.
Dépourvue de Dharma (la Loi)
les ressources diminuent.
Reliez les ressources qui affluent
au Dharma ;
le désir reste régularisé.



Paroles de Shirdi Sai

Mon Nom

Bienheureux sont ceux qui gardent Mon nom sur la langue. Quiconque appelle, je répondrai, le soutiendrai et le délivrerai de son Karma progressivement. Le rappel de Mon nom est supérieur à toute variété de vénération, rituel ou pratique d'austérité. Cela est Ma promesse.



Message du
Sri Ramakrishna

Manifestation de Dieu

Pourquoi Dieu devrait-il s'incarner lui-même dans une forme humaine ? Pour manifester à l'homme la perfection de la Divinité. Grâce à ces manifestations l'homme peut parler avec Dieu et voir Son jeu. Dans son Incarnation, Dieu profite pleinement, comme s'il était Sa propre douceur transcendante. Chez les saints, Dieu ne Se manifeste que partiellement comme le miel dans la fleur. Vous butinez la fleur et vous obtenez un peu de miel. Dans ses Incarnations, tout est 'miel', - toute douceur et toute bénédiction.

Prière de l'Homme Profane



Les Sages parlent d'« Abandon ».
« S'abandonner au Seigneur !
Vivre en Lui, se mouvoir en Lui
S'abandonner à Sa Volonté. »
Mais nous, les humains, nous sommes orgueilleux.
Nous en parlons.
Nous ne nous abandonnons pas.
Nous ne savons pas comment offrir.
Comment pouvons-nous nous abandonner ?
Nous prions, enseigne-nous les bases.

Méditations occultes

Méditation 72

***THE HOUND IS CERBERUS.
CERBERUS IS SARAMA.
SARAMA IS SIRIUS.***

*(LE CHIEN EST CERBÈRE.
CERBÈRE EST SARAMA.
SARAMA EST SIRIUS.)*

Commentaire:

Le chien à trois têtes est appelé Cerbère par les Grecs. Le chien est appelé Sarama en Sanscrit. La constellation de l'Etoile du Chien est appelée Sarameya Mandala. L'étoile principale de l'Etoile du Chien est Sirius. Dans la terminologie védique, Sirius est personnifié comme le Seigneur Dattatreya qui est entouré de chiens. Il est celui qui octroie les initiations yogiques. Il initie les êtres dans le chemin du Yoga/discipulat. Il travaille à partir du Sud. Tandis que Maître Maitreya travaille à partir du Nord, Dattatreya travaille à partir du Sud (pour les détails, veuillez vous référer aux livres du même auteur, le Seigneur Dattatreya, le Seigneur Maitreya et le Maître du Verseau).

Sirius joue le rôle d'Enseignant pour le système solaire ; le Maître Jupiter (Agastya) préside sur ce rôle d'Enseignant pour le système solaire. La Grande Ourse joue le rôle du Père pour le système solaire. Une des étoiles des Sept Etoiles de la Grande Ourse, Vasishtha, joue le rôle du Père. De Maharshi Vasishtha descend le Maharshi Shakti et, de celui-ci, le Maharshi Maitreya. Ils jouent le rôle d'un Père. Le Père et l'Enseignant

ont des rôles interchangeables, dans le sens où le Père travaille également en tant qu'Enseignant. Les Pléiades jouent le rôle de la Mère pour le système solaire. Ces trois grands systèmes jouent le rôle de la Mère, du Père et de l'Enseignant pour notre système solaire. (Pour les détails, voir le livre Astrologie Esotérique, écrit par Alice A. Bailey).

En nous, la Grande Ourse existe dans le dôme de la tête. Les Pléiades existent au niveau du front ; Maharshi Vasishtha existe dans le centre du cœur. Le Seigneur Dattatreya existe dans le Muladhara.



Les Feuilles de l'Ashram

La conscience de groupe

« La naissance du fils est la naissance de la conscience de groupe. »

Kapila

Deux Voies d'Etudes 3



Tout comme notre mental se manifeste à travers des pensées et des actions, le Mental Solaire est le canal pour notre manifestation. Les pensées du Logos Solaire fonctionnent par le biais du mental solaire et manifestent le physique. C'est corolaire à notre processus de pensée et d'action et à la matérialisation subséquente. Tout comme un enfant nouveau-né sans être éduqué à propos de la respiration, va respirer ; sans être éduqué à propos du goût, va goûter le miel et se sentir content (si cela goûte le piment, il crie !), il prendra du lait et rassasiera sa faim. Sans qu'on lui parle de la digestion, il digère et excrète. De même, l'homme primitif apprenant à propos des lois de la Nature est également naturel. Dire que c'est seulement après que l'homme se soit civilisé qu'il a connu la nature et ses lois n'est pas juste. Le penseur moderne erroné ressent aujourd'hui que la civilisation est la loi de la jungle et la loi de la Jungle semble plus naturelle, claire et intelligible. C'est pourquoi il n'y a pas de corrélation entre la loi naturelle que le mental humain connaît intuitivement et la connaissance qu'il acquiert à propos de l'objectivité. La loi civile est différente de la loi Naturelle dans ses objectifs.

La Loi Naturelle est connue de l'être humain depuis son avènement. La loi civile, la science et les tendances investigatrices sont des émergences subséquentes. Ceux qui ont donné La Loi Naturelle sont nés de temps en temps, lorsque l'humanité s'est éloignée de la Loi de la Nature, au nom de l'avancement civil, social, politique et économique.

Il y a l'ascension et également la descente de l'homme. Celui qui descend apporte la loi, tandis que celui qui s'élève apprend la loi. La création est un mélange d'intelligences et d'espèces qui descendent et qui ascensionnent. La descente est appelée matérialisation de l'esprit. L'ascension est appelée spiritualisation de la matière. Elles sont parallèles, existent et se terminent ensemble.

Kapila est celui qui est descendu pour donner la loi à la première race humaine sur cette planète.



L'Amour

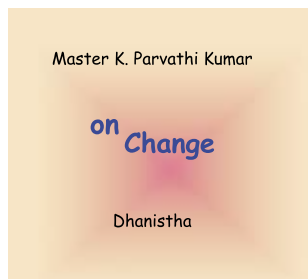
L'Amour est oubli de soi.
L'Amour et l'égoïsme ne coexistent pas.





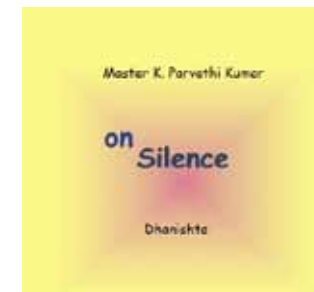
Le Changement

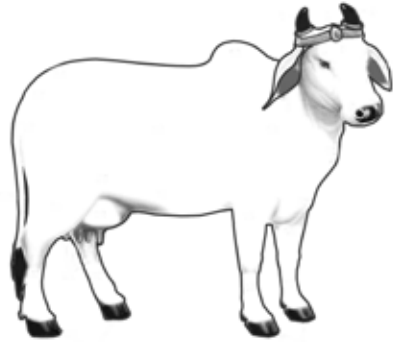
L'ouverture d'esprit,
Légitimer la diversité
Et l'efficacité
Sont les notes clés
du changement dynamique.



Le Silence

En silence, les Yogis peuvent se mouvoir vers l'avant
et même vers l'arrière.
C'est une grande flexibilité
pour se déplacer dans le temps !





La Vache

Le Symbole et sa Signification

Gow en Sanscrit correspond à « vache » en français. Gow, à travers le temps, est devenu « Gau ». Gau est ensuite devenu Go. A + U deviennent O grammaticalement. Les trois sons de base reliés à la vache sont Gow, Gau et Go.

Hymnes sur Agni



69. INDRAGNI TAPANTHI MAH AGHAH
ARYO ARATAYAH
APA DVESHAM ASYA KRATIM
U UTHAM SURYA DHADHI

« Oh Seigneurs Jumeaux, Indra et Agni, les ennemis agressifs et meurtriers qui nous causent des souffrances insupportables. Dispersion-les et assurons-nous qu'ils ne reçoivent pas l'énergie solaire ».

Explication:

Indra est l'un des douze principes cosmiques solaires (Adityas) ; il est le plus important des douze. Ce principe solaire protège les systèmes cosmique, solaire et planétaire. Avec le Seigneur Agni, Il est vénéré pour s'assurer que les énergies de l'obscurité ne causent pas de peine aux personnes intègres et qui vénèrent le Feu Cosmique. L'obscurité a toujours tendance à être agressive. Celui qui est le plus ignorant a tendance à être le plus agressif.

En fait, toute agression est due à l'ignorance. Lorsque l'ignorance disparaît, l'agression disparaît aussi. L'agression existe aux niveaux individuels, au niveau d'un groupe, d'une région, d'une nation et d'une race. L'agression a aussi tendance à être meurtrière. Dans toute agression,

la vie qui nous entoure est assassinée. L'agression va de pair avec la tuerie. Pour la création, à chaque niveau, il est nécessaire de contenir cette agression, sinon de la dissoudre. L'unique façon de contenir et de dissoudre l'agression est de la rendre faible. Comment peut-elle être affaiblie ? Lorsque les énergies de vie sont retirées, elles tendent à devenir faibles. Un homme mauvais, lorsqu'il est affaibli, ne peut pas être efficace. Lorsque l'énergie de vie se retire substantiellement, l'on ne peut plus se déplacer beaucoup, faire beaucoup ou même planifier beaucoup. L'adorateur ici fait une prière pour que les énergies d'ignorance soient affaiblies en vue d'une coexistence pacifique.

La beauté des Vedas est qu'elles ne suggèrent pas d'attaquer l'ignorance. Si nous attaquons, il y aura un choc en retour. La façon intelligente est d'affaiblir l'ennemi de sorte que l'ennemi ne doive pas être détruit, et alors il peut y avoir une coexistence possible de l'ignorance et de la connaissance. L'ignorance ne peut être éliminée complètement de la création. Elle est la contre énergie qui soutient la lumière. Ce qui est important du point de vue védique est la coexistence harmonieuse mais non l'élimination de l'une en faveur de l'autre. Cette approche de synthèse est plus importante que de s'abandonner à l'élimination de l'ignorance ou du mal. La véritable pensée d'éliminer est elle-même de l'ordre de l'ignorance et du mal. Les personnes intègres, en dehors de la peur de l'ignorance, tendent à perpétrer des actes d'ignorance qui sont pires que les ignorants eux-mêmes. Par cela, la bataille entre les deux parties d'une création existe éternellement. La synthèse ouvre la voie à la coexistence de tout ce qui est.

Invocations de la Flamme Violette



Maître !

Nous sommes limités.
Nous sommes liés par notre karma.
Notre karma passé est notre python.
Il nous maintient fermement.

C'est le Typhon qui emporte
nos petites volontés – la petite bonne volonté.

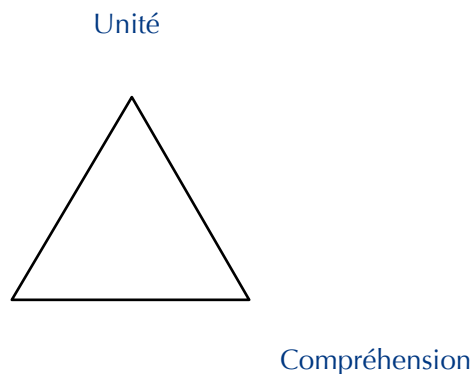
Nous réalisons que nous ne pouvons pas nous aider nous-mêmes.
Tu es l'Unique illimité
pour nous libérer de nos attaches.

Délivre-nous ! Délivre-nous ! Délivre-nous !
Oh Maître Saint-Germain.

Le Discipulat

Méditation 2

En relation à la ligne horizontale, la clé du triangle de l'action est la bonne volonté en action, avec la compréhension de la vie qui nous entoure. Cela va développer l'unité.



Ce triangle aide à vivre en paix avec l'objectivité. La bonne volonté n'est que la volonté de faire du bien à autrui. La compréhension demande la compréhension des points de vue des autres et de s'accommoder à ceux-ci. Normalement, chacun a son point de vue en relation à un problème ; de même que l'autre a aussi son point de vue en relation à ce problème. La capacité d'accommoder de multiples points de vue développe la compréhension. Lorsqu'on manque de cette capacité, alors on a tendance à être unilatéral. Les actions unilatérales ne construisent pas la bonne volonté et ne peuvent mener à l'unité avec l'environnement. Les hommes sont guidés de façon prédominante par le mental.

Différents mentaux ont différents points de vue émergents de différentes expériences. La compréhension est un processus d'assimilation d'autres expériences.

Plus nous apprenons à nous accommoder aux autres points de vue, autant l'unité est construite ; lorsque nous ne le pouvons pas, nous continuons à être individualiste. Dans l'âge du Verseau, le travail individuel n'a pas autant d'impact que le travail de groupe. Le travail de groupe demande la vision ; la vision émerge quand les variétés de points de vue sont synthétisées. La clé pour cela est la capacité de comprendre. Tant que l'horizontal n'est pas bien établi, le vertical ne peut pas réellement se construire. L'horizontal permet la juste relation avec l'environnement. Le vertical relie à l'ascension collective des énergies. La croix individuelle de l'ère des Poissons est maintenant remplacée par la croix du Verseau où les aspirants sont évalués en fonction de leur capacité à se relier aux groupes et à construire la conscience de groupe en eux. La conscience individuelle est reléguée à l'arrière-plan et la conscience de groupe est mise sur la scène depuis le début de l'avènement de l'ère du Verseau. Mais l'humanité tend encore à être de l'ère des Poissons. C'est pourquoi la Hiérarchie recommande le travail de groupe, le partage de groupe, l'expérience de groupe et l'évolution de groupe. La croix en soi-même est mieux construite par la démonstration de justes relations avec le groupe. C'est pourquoi les enseignements de l'après-guerre sont tous concentrés sur le groupe. Puisse l'aspirant intelligent noter cela. Peu importe comment sont les membres, l'on continue à essayer de comprendre et de s'unir avec la bonne volonté comme base. Par cet effort, un étudiant démontre sa promptitude à l'action de groupe. De telles personnes sont réunies au niveau supraterrrestre comme un groupe pour aider les Maîtres et les disciples.

Un disciple



De La Plume de L'enseignant

Questions et Réponses

Question: Maître, est-il vrai que dans les écritures orientales, il est dit que la femme ne doit pas être laissée indépendante ?

Réponse : Lorsque les écritures sont interprétées par les démons, de telles compréhensions émergent. Les écritures disent : « Que le féminin soit toujours protégé ». Les personnes avec une capacité de compréhension moindre détournent cela pour dire qu'il ne faudrait pas leur donner d'indépendance. Ce détournement conduit à la mauvaise compréhension et au mouvement de libération. Une femme est considérée être une énergie tendre et douce et c'est pourquoi elle requiert d'être toujours sous protection. Tout comme nous protégeons des produits doux dans des récipients durs, l'énergie féminine devrait toujours être protégée par l'énergie masculine. Lorsque la femme est une enfant, elle devrait être protégée par le père. Lorsqu'elle grandit, elle devrait être protégée par le père et les frères. Lorsqu'elle est mariée, elle devrait être protégée par le mari. Et lorsqu'elle est âgée et si elle devient veuve, elle devrait être protégée par le fils. Ceci est l'instruction des écritures que, de tous temps, les hommes ont un devoir et une obligation de protéger l'énergie féminine tout au long de sa vie. Cela signifie seulement que jamais une énergie féminine ne devrait être laissée sans soin et que l'homme ne devrait jamais être indifférent à la femme.

Une société où la femme est respectée et protégée est une société de haute culture et civilisation. Lorsqu'aucune femme n'est insultée, les in-

telligences des Devas manifestent la splendeur ; là où une femme est insultée, la splendeur disparaît et la malchance se manifeste. Il est dit dans les écritures que lorsqu'une femme verse des larmes dans une maison, toute richesse disparaît de cette maison.

Lorsque les écritures sont convenablement comprises, l'on devrait réaliser que la féminité est fortement considérée et élevée dans un statut vénérable, et cela requiert qu'il en soit toujours pris soin. La féminité n'est que la Mère Nature et, lorsque la féminité est honorée, la nature a tendance à être favorable. Là où la féminité est déshonorée, la nature tend à être hostile.

Par ceci, cela ne signifie pas que la féminité doive être emprisonnée, cachée et qu'on ne doive pas lui autoriser la liberté normale dont un homme jouirait. Même lorsqu'une telle liberté est donnée, il doit y avoir une armure de protection autour d'elle.



MAITRE EK

Vishnu Purana Chapitre X

Les Pitris

Parasara dit : Je t'ai dit que le Seigneur Brahma a aussi créé les Pitris. Ils sont de deux types : les Agnishwattas et les Barhishads. Les premiers n'ont pas de feu ; en eux, le feu de la conscience est dans un état dormant, étant donné qu'ils doivent vivre comme les atomes de la matière inanimée. Ils produisent ce qu'ils appellent la création inanimée. Ils produisent la création de différents éveils en divers royaumes qui naissent durant l'éclosion d'une unité de système solaire.

Swadha, la bonne épouse, l'auto-subsistance de l'activité métabolique, se maria avec le premier groupe des Pitris, les Agnishwattas, et parmi leur progéniture il y a deux dames nommées Dharini et Mena. Mena signifie l'existence mentale et Dharini signifie la conception. Mena épousa alors le deuxième groupe de Pitris, les Barhishads. Ces dames sont adeptes du yoga et enseignent les Védas. Elles sont enceintes de la plus grande sagesse et représentent les mères de tout. Elles possèdent le plus haute compréhension possible de la sagesse et sont excessivement vertueuses.

Ainsi je t'ai raconté mon garçon Maitreya, la progéniture des filles vierges de Daksha : Anasuya, Pitri, Kshama, Santhati, Urja, Swaha et Swadha (voir les chapitres précédents). Celui qui prend note avec dévotion de ces générations ne sera jamais privé de progéniture.

Agni

Une introduction au Feu Cosmique Parti 13



Manifestations par le Son

L'Akasha doit continuer à descendre à travers l'air, le feu, l'eau et la matière. Et qu'est-ce qui fait que l'Akasha se manifeste dans des stades plus denses ? La qualité de l'Akasha est le son. Ainsi, par le son, la manifestation a lieu. Qu'est ce son ? C'est une partie du son sacré OM. Quelle partie du son OM ? Nous connaissons la troisième partie parce que c'est le troisième Logos, mais la seule différence est : nous ne savons pas comment prononcer la troisième partie de OM. Lorsque nous saurons comment la prononcer alors nous pourrions aussi créer la matière. Les Maîtres de Sagesse le savent. Et ils peuvent donc matérialiser. Ainsi donc, ce n'est pas un miracle mais une science. C'est un miracle pour nous parce que nous ne savons pas comment faire. Mais Ils savent comment prononcer cette partie du verbe sacré OM et alors, par cette prononciation, Ils sont capables de manifester depuis l'Akasha tout ce qui est construit. Si vous voulez voir des manifestations matérielles à partir de rien, le Seigneur de l'Univers a gardé un exemple sur la planète. Le Seigneur fonctionne à travers une forme et cette forme est Sai Baba. Si vous voulez voir comment du néant apparent, quelque chose de manifesté, veuillez faire une visite dans l'Inde du Sud. Des manifestations sont montrées : à partir de cendres sacrées, il manifeste des bijoux d'or ; non pas pour montrer qu'il est grand, mais pour donner un défi à la science et aussi un défi à l'intellect de l'être humain et ainsi veiller à ce que les sceptiques n'aient pas de doute dans leur mental. Il retire sa main de sa manche et le fait, de sorte que personne n'ait l'impression que quelque chose tombe de sa manche. Il dit que c'est possible pour tout être humain à condition qu'il

grandisse en conscience. Ce qui signifie savoir comment prononcer les sons. Avant que nous puissions prononcer ce son, il nous faut purifier la pagaille de sons que nous créons. Lorsque nous sommes toujours très amateurs du système de sons que nous fabriquons, nous ne pouvons pas écouter le système qui existe déjà dans le silence.

Et le Maître Djwhal Khul dans le 'Traité' dit qu'en premier lieu la troisième partie du verbe sacré est prononcée d'une manière quintuple et par la suite, Il dit : « Rien ne peut être dit à propos de ces sons. » Il nous amène toujours jusqu'au seuil et ensuite nous laisse là sans nous donner la clé, parce qu'il essaye de jouer avec notre intellect. Chaque fois que vous lisez le livre dédié au Maître, il lance un défi. Il dit : « Vous allez l'apprendre à condition que vous fonctionniez avec la partie opérationnelle de la spiritualité. » La spiritualité a deux parties, il y a la part opérative, plus vous êtes dans la part opérative, plus l'existence subjective et la Grande existence se révèle d'elle-même. Aucune liste de descriptions ne va vous aider à comprendre. Je vous parle souvent de la mangue. Quelle est l'utilité de parler pendant sept jours de la mangue, de sa forme, de sa couleur, de son goût. Cela n'équivaut pas à goûter la mangue. Ainsi, il y a un processus pour acquérir une mangue. Ce n'est pas le processus d'apprendre au sujet de la mangue. C'est le processus de planter une graine, de nourrir la semence de sorte qu'elle grandisse en une plante, en un arbre qui alors donne un fruit.

Ce texte n'a pas été revu par l'auteur et peut contenir certaines erreurs. Il provient des transcriptions du séminaire de Wipperführt en 1991.

Fenêtre pour le Service Mondial Nouvelles et Activités (apports bienvenus)

Argentine

Nom du groupe : Centro Escuela Claridad

Contact : Juan Angel Moliterni

Adresse : Ravignan 1332, Depto « B », capital Federal, Buenos Aires,- Republica Argentina

E-mail : info@escuelaclaridad.com.ar

Site web : www.escuelaclaridad.com.ar Tel : 054. +11-4774-1773

Activités :

La « Claridad School » intègre dans ses activités, les enseignements du WTT, auxquels nous nous sentons profondément reliés. Notre travail est centré sur l'astrologie ésotérique, avec application à la vie quotidienne dans un sens d'évolution et de dynamisme.

Nous nous rassemblons dans des rencontres tout au long de l'année. En outre, des cours sur sites sont développés tout au long de l'année et des cours en ligne pour diffuser la sagesse. Nous sommes également engagés dans le développement de l'art essentialiste, que nous appelons l'Artsophy, qui est édité via des Cds. Nous nous rassemblons régulièrement, nous partageons et échangeons du matériel d'instruction de différentes écoles et nous développons différentes activités comme :

- Astrologie Ésotérique
- Les méditations mensuelles de Pleine Lune et de Nouvelle Lune, Equinoxes et Solstices, etc., des méditations synchronisées par internet pour la guérison planétaire.
- La guérison à travers différentes méthodes comme le Reiki, RA*C et la Thérapie des Fleurs de Bach.

- La Circulaire de la Lettre du Verseau (service par internet)
- Canal Youtube : <http://www.youtube.com/user/claridadelohim>
- Facebook : <http://es-la.facebook.com/people/EscuelaClaridad/100000916272876>
- Des articles mensuels contribuant au WTT américain : La lumière de l'amour - le sentier du cœur.



Sri Tulasi Devi

Un petit livret avec certaines plantes de Tulasi, présenté au Maître, dans le Centre Gopura, le 14 juin 2012

Je m'incline devant Tulasi
 Aux pieds duquel sont tous les endroits saints,
 A la tête duquel résident toutes les divinités
 et au milieu duquel sont tous les Vedas.



Les divers bénéfices de Tulsi qui sont comme un cadeau pour l'humanité sont :

a. Le Tulsi a le pouvoir de guérir : La plante de tulsi a beaucoup de propriétés médicinales. Les feuilles sont un tonique nerveux et aigüisent la mémoire. Elles promeuvent l'évacuation de la matière catarrhale et de la phlegme des bronches ainsi que du mucus dans les conduits respiratoires. Les feuilles renforcent l'estomac. Les semences de la plante sont mucilagineuses.

b. Le Tulsi est utile en cas de fièvre et de refroidissement : Les feuilles de Tulsi sont spécifiques dans de nombreuses fièvres. Durant la saison des pluies, lorsque la malaria et la fièvre de dengue sont très répandues, des feuilles tendres bouillies avec le thé agissent pour prévenir ces fièvres. Dans les cas de fièvres aigües, une décoction de feuilles bouillies avec de la poudre de cardamome dans un demi litre d'eau et consommée avec du sucre et du lait, fera descendre la température. Le jus des feuilles de tulsi peut être utilisé pour faire baisser la fièvre. L'extrait des feuilles de

- tulsi dans de l'eau fraîche devrait être donné toutes les deux ou trois heures. Chez les enfants, c'est très efficace pour faire descendre la température.
- c. Le Tulsi est bon contre la toux : le Tulsi est un constituant important de nombreux sirops Ayurvédiques, de sirops contre la toux et expectorants. Il aide à mobiliser le mucus en cas de bronchite et d'asthme et est donc très bénéfique pour maintenir les voies respiratoires en bonne santé. Mâcher des feuilles de Tulsi libère du refroidissement et de la grippe.
 - d. Le Tulsi est un excellent remède contre les maux de gorge : de l'eau bouillie avec des feuilles de Tulsi peut être absorbée en boisson chez les patients qui ont des maux de gorge. Cette eau peut aussi être utilisée en gargarismes.
 - e. Le Tulsi est un excellent remède contre les désordres respiratoires : les herbes sont utiles dans le traitement d'un système respiratoire perturbé. Une décoction des feuilles avec du miel et du gingembre est un remède efficace contre les bronchites, l'asthme, la grippe, la toux et le refroidissement. Une décoction des feuilles, clous de girofle et sel ordinaire soulage de façon immédiate en cas de grippe.
 - f. Le tulsi pour les calculs rénaux : le Tulsi a un effet de renforcement des reins. Dans les cas de pierres aux reins, du jus des feuilles du Tulsi et du miel peut être pris régulièrement pendant six mois et permettra d'expulser les pierres à travers le canal urinaire.
 - g. Les désordres cardiaques : le Tulsi a un effet bénéfique dans les maladies cardiaques et la faiblesse qui résulte des diverses maladies cardiaques. Il réduit même le niveau de cholestérol dans le sang.
 - h. Les maladies infantiles : les problèmes courants au niveau pédiatrique comme la toux, les refroidissements, la fièvre, la diarrhée, les vomissements répondent favorablement au jus des feuilles de Tulsi. En cas de varicelle, si l'apparition des pustules tarde, les feuilles de Tulsi prises avec du safran vont l'accélérer.
 - i. Stress : Les feuilles de Tulsi sont considérées comme un agent adaptogène ou anti stress. Elles sont connues pour assurer une protection contre le stress. Même les personnes en bonne santé peuvent mâcher 12 feuilles de Tulsi, deux fois par jour, pour prévenir le stress. Il puri-

- fie le corps et aide à prévenir certaines maladies courantes.
- j. Les infections de la bouche : Les feuilles sont rapidement efficaces pour les ulcères et les infections de la bouche. Quelques feuilles mâchées vont soigner ces problèmes. De plus, les feuilles seront aussi bénéfiques pour le maintien d'une saine hygiène buccale.
 - k. Les morsures d'insectes : Les herbes sont prophylactiques ou préventives pour les piqûres et les morsures d'insectes. Une cuillère à thé de jus des feuilles peut être prise et cela peut être répété après quelques heures. Du jus frais doit aussi être appliqué sur les parties affectées. Une pâte de racines fraîches est aussi efficace en cas de morsures d'insectes et de sangsues.
 - l. Problèmes de peau : appliqué localement, le jus de Tulsi est bénéfique dans le traitement de la teigne et d'autres maladies de peau. C'est aussi très bénéfique pour les problèmes de peau comme la leucodermie.
 - m. Les maladies de dents : L'herbe peut être utile en cas de problèmes dentaires. Ses feuilles séchées au soleil et réduites en poudre peuvent être utilisées pour brosser les dents. Elles peuvent aussi être mélangées avec de l'huile de moutarde pour en faire une pâte qui peut être utilisée comme dentifrice. C'est très bon pour maintenir la santé des dents, contrecarrer la mauvaise haleine et pour masser les gencives. C'est aussi utile en cas de pyorrhées et d'autres problèmes dentaires.
 - n. Maux de tête : Le Tulsi est un bon médicament pour le mal de tête. Une décoction des feuilles peut être donnée pour ce problème. Des feuilles mélangées avec de la pâte de bois de santal peuvent aussi être appliquées sur le front pour être libéré de la chaleur, du mal de tête et procurer une fraîcheur générale.
 - o. Désordres oculaires : Le jus de Tulsi est un remède efficace pour les maux oculaires et l'aveuglement nocturne, qui est en général causé par une déficience en vitamine A. Deux gouttes du jus noir de Tulsi sont appliquées dans les yeux chaque jour au coucher. Il améliore donc aussi la vision.

Exposé du Maître KPK à propos de Sri Tulasi Devi dans le Centre Gopura, le 14 juin 2012

Il y a deux variétés de Tulasi. L'une est appelée Rudra-Tulasi et l'autre est la Krishna-Tulasi. La Rudra-Tulasi a les vibrations de volonté cosmique et la Krishna-Tulasi, la vibration de synthèse. L'histoire dit que la valeur de Tulasi dépasse de loin tout l'ensemble de la richesse d'une personne. C'est pourquoi dans la Bhagavad Gita, le Seigneur dit « Je n'ai besoin d'aucune autre offrande meilleure que le Tulasi. »

Considérant cela, si vous regardez la plante, elle se déploie d'une manière quadruple. Elle se déploie comme une croix. Nous n'observons pas réellement, c'est pourquoi nous ne le voyons pas. Elle s'épanouit comme une croix quadruple et si vous offrez aux pieds du Seigneur un ensemble de quatre feuilles, il est davantage satisfait que par aucune autre offrande que vous lui offriez. Plus que les fleurs, les Puranas disent que d'offrir cette quadruple feuille de Tulasi satisfait davantage le Seigneur. Cela est très bien pensé par Christina d'amener ces semences d'Inde, de développer la plante ici et de nous la distribuer à tous. Ceci est le Rudra-Tulasi, ce qui signifie qu'elles contiennent beaucoup d'énergie de volonté. Ainsi Christina a naturellement préféré Rudra-Tulasi à Krishna-Tulasi.

Les valeurs médicinales sont exposées dans ce livret, mais la beauté est sur la couverture. Ce qui est proposé sur la face arrière de la couverture est la Krishna-Tulasi. Ce qui a été distribué est la Rudra-Tulasi. La Krishna-Tulasi – si vous regardez les semences, elles sont de couleur violette. Si vous réalisez une observation très détaillée de la plante, elle a de nombreuses choses à communiquer.

Il y a une histoire dans la vie de Krishna. Le Seigneur Krishna avait huit femmes. Parmi les huit, l'une avait toujours l'envie de savoir qui était la meilleure d'entre elles. Aussi elle demanda à un sage appelé Narada. (Narada est comme le Michaël cosmique.) Elle lui demanda : parmi nous huit, quelle est celle qu'il aime le plus ? Alors, le sage répondit : N'importe laquelle peut Le mettre en balance avec tout ce qu'elle a. Alors, la femme dit : Puis-je Le mettre en balance avec tous mes bijoux ? Je mettrai tous mes bijoux dans un plateau. Il peut s'asseoir dans

l'autre. Puis-je le soupeser ainsi ? Tu dois apporter tout ce qui est matériel, spirituel et toute énergie qui Lui est égale. Alors la femme essaya de le soupeser avec l'aide de tous les bijoux qu'elle avait. Dans un des plateaux, il s'assit et dans l'autre, elle mit les bijoux. Mais la balance ne bougea pas. Alors elle mit toutes les pierres précieuses et ensuite, elle mit tout ce qu'elle avait. Elle se demanda alors comment Il était si lourd, plus lourd que toutes les choses qu'elle mettait sur l'autre plateau. Elle fut surprise.

Alors, de nombreuses personnes essayèrent d'amener de plus en plus de choses et les mirent sur l'autre plateau. Rien ne bougea. Alors, l'une des huit femmes, la première, dit : Vous ne pouvez pas Le soupeser. Même si vous mettiez toute la création dans l'un des plateaux et Le mettiez dans l'autre plateau, Il pèserait plus car Il est la base de tout. Cette première dame dit : Il est fou de penser pouvoir peser le Seigneur avec l'aide des choses que nous avons. Alors, elle alla vers la plante de Tulasi et prit un ensemble de quatre feuilles de Tulasi. Elle demanda que toutes les autres choses soient enlevées de l'autre plateau. Elle salua le Seigneur et mit les feuilles sur l'autre plateau. Alors, l'équilibre se manifesta. Et chacun fut surpris. Cette petite plante, a-t-elle tellement de valeur qu'elle est égale à Lui ? Alors le sage dit : ce n'est pas la plante, ce n'est pas la richesse, c'est lorsque vous vous offrez complètement vous-mêmes, alors Il veut bien être votre égal. C'est l'offrande de soi qui satisfait le Seigneur et la Tulasi est une plante qui possède cette énergie d'offrande de soi.

Vous pouvez M'offrir toutes choses, mais personne ne s'offre lui-même ou elle-même. Ainsi le Seigneur dit que la Tulasi est comme elle est – le meilleur exemple d'offrande de soi. Lorsque nous nous offrons nous-mêmes au Divin, alors le Divin est satisfait d'être notre égal. Egal signifie qu'Il vous élève à être Son égal. C'est ce que Maître CVV a dit également : quiconque s'offre lui-même à Moi, je ferai de lui autant que ce que Je suis. Il y a une longue histoire reliée à la Tulasi. Vous pouvez voir que j'ai été très agréablement touché. Je suis venu à cet endroit et là j'ai vu ce papier et je l'ai lu. Alors, Malini m'a dit que sa mère voulait donner une plante de Tulasi à tous et également ce dépliant qui a été fait pour vous. Et pendant que je recevais la plante de Tulasi de Malini, Christina vint. Elle me donna la plante et alors, nous entendîmes une voix : « Elle vient ».

Je voudrais dire que c'était en effet une très bonne et sublime pensée d'apporter ces semences, de les faire croître et de les distribuer aux membres du groupe. Cela requiert une chaleur tropicale qui ne doit pas être inférieure à 20 degrés Celsius. Ainsi conservez-les au chaud ; en été, quand il y a des rayons du soleil, vous pouvez les mettre à l'extérieur dans un endroit chaud.

Ainsi, merci pour l'offrande de cette plante.



Sagittaire Kalki, le Cavalier sur le Cheval Blanc



Dans le corps physique du disciple, Shamballa est situé dans le centre de la tête et est directement relié au Seigneur Sanat Kumara qui réside dans le grand centre sur cette terre appelé Shamballa. Les Prophéties des Puranas assurent que le Kali Yuga se termine par la venue de l'Instructeur du monde, l'Avatar Kalki (l'Homme à cheval ou l'Homme au corps de cheval) qui vient du plan appelé Shamballa. On dit que le Sauveur revient sur un cheval blanc, qu'il détruit l'injustice, juge, s'assied sur le trône et rétablit la loi. C'est l'histoire de l'Avatar Kalki dans les Puranas et l'histoire du retour du Seigneur sur un cheval blanc dans le Livre des Révélation. Cela indique le travail de l'Equinoxe en Sagittaire. Dans ce signe, le Seigneur sur son cheval blanc est contenu dans l'image d'un personnage mi-homme mi-cheval.

Extrait de l'Astrologie Spirituelle de Maître E.K.

La Science de l'Homme

Dr. K. Parvathi Kumar

Premier Enseignement de Vie de Groupe des Jeunes, Partie 5
Août 2001, Visakhapatnam / Inde

Le Septennat de l'Homme

Le premier aspect en rapport avec nous est notre corps.

Le second aspect, ce sont les sensations.

Le troisième aspect est la mémoire reliée à l'expérience des sensations.

Le quatrième aspect en nous est notre pensée atteignant des niveaux créatifs et déployant la connaissance à l'intérieur et à l'extérieur.

C'est ce qu'on appelle le mental supérieur. La mémoire est dans le mental et le mental qui connaît les besoins du corps est appelé le « mental inférieur ». Le troisième aspect est le mental inférieur, le quatrième aspect est le mental supérieur.

Etre innovateur dans la pensée est le sommet en rapport avec le quatrième aspect de l'homme. Très peu sont des penseurs, très peu. Les penseurs sont rares, ceux qui suivent sont nombreux. Dans l'humanité toute entière, vous pourriez ne pas atteindre plus de 15 %. Ce sont ceux qui guident l'humanité par leur pensée. Ils donnent une direction exceptionnelle à l'humanité. C'est ainsi que certains êtres humains établissent des jalons pour le progrès de l'humanité. Ils sont tous des penseurs, 'des penseurs de premier ordre'. Il y a également une autre classe de penseurs, qui ne sont pas aussi créatifs que la première catégorie. Ce quatrième aspect en l'homme peut le rendre innovateur dans la pensée.

Tous utilisent la télévision, la radio, l'ordinateur. Mais ceux qui les ont conçus ont donné une direction différente à l'humanité toute entière. Créer un ordinateur émerge d'une pensée créative super fine en comparaison avec l'utilisation de l'ordinateur d'un mental créatif. Nous regardons tous la télévision. Pour regarder la télévision, nous n'avons pas besoin d'un mental créateur, mais celui qui inventa la télévision, donna un immense impact à l'humanité.

Ainsi, il y a l'aspect créateur qui est le quatrième aspect en l'homme. C'est cette créativité que chacun de nous peut acquérir car elle est à l'intérieur de nous uniquement. La seule chose, c'est que nous n'avons pas ouvert cette chambre. Nous sommes déjà contents avec le peu que nous connaissons et dès lors, nous ne pensons pas assez. A moins qu'il y ait des penseurs, il n'y a pas dévolution en aucun domaine.

Depuis la venue d'Adam Smith, il y a tellement d'évolution en économie. A chaque étape, on donne à la théorie de l'économie une nouvelle direction, et il en va de même pour tous les aspects de la connaissance. Les mathématiques évoluent grâce aux penseurs créatifs. La physique évolue et pour tout ce que les physiciens nous ont donné durant le vingtième siècle, nous devrions nous incliner devant eux et leur offrir nos salutations. Ils ont ouvert le cosmos à travers l'atome. Très peu d'entre nous connaissent ce qui est arrivé en physique au vingtième siècle. Bien sûr, la plupart des personnes ne se rappellent pas que de telles choses sont advenues. Combien de théories scientifiques ont été explorées dans tous les sens depuis la physique quantique. Les aspects nucléaires en physique et en chimie sont tous dus à la pensée créative super fine.

De même en médecine, éducation – dans tous les domaines, il y a des penseurs. Ceux-là sont ceux qui dirigent ou même orientent mal l'humanité. Darwin a mal orienté l'évolution humaine jusqu'à un certain point. Que l'homme était un singe auparavant, la science ésotérique ne l'accepte pas. Actuellement, la science génétique ne l'accepte pas non plus. Mais tout cela entre dans le processus de l'invention. Ceci est le quatrième aspect de l'homme et presque personne n'est intéressé par cette chambre en l'homme. Mais ceux-ci sont ceux qui sont devenus des grands êtres qui dirigent la vie humaine.

Le cinquième aspect en l'homme, la cinquième chambre se rapporte à l'existence dans la béatitude, sans rapport avec la présence ou l'absence de quoi que ce soit. C'est l'état où nous avons le plus d'êtres humains évolués sur la terre. Ils sont au-delà de la dualité de la création et rien ne les perturbe. Au contraire, ils contribuent, ils partagent et ils distribuent leur béatitude au monde environnant. C'est là que l'on trouve les saints principaux qui apparaissent et qui sont au-delà de la peine et du

plaisir, du confort et de l'inconfort, de la perte ou du profit, Cela est la cinquième chambre reliée à l'homme.

Le sixième aspect, la sixième chambre, là est l'homme lui-même. L'homme lui-même est dans la sixième chambre et donc, il est capable d'expérimenter la béatitude de la cinquième chambre. Il peut être dans la béatitude. Il peut être celui qui connaît qui est sa quatrième chambre. Il peut aussi garder la mémoire de toute la connaissance et l'expérience qu'il a. Ceci est le troisième aspect, la troisième chambre. Ensuite, il peut avoir l'expérience émotionnelle des sens. Cela est la seconde chambre, et ensuite, la première chambre qui est le corps physique.

L'homme lui-même descend de quelqu'un d'autre, c'est l'Unique que toutes les théologies appellent Dieu. Même l'homme est une projection de l'Absolu. De l'Absolu, il y a l'émergence de la vie, l'émergence de la conscience, l'émergence de la conscience du temps et des périodicités relatives au temps et alors, les manifestations de la nature. Il y a une source pour tout cela et cette source est aussi en l'homme comme la septième chambre. C'est appelé 'la Divinité en l'homme', ou 'Dieu en l'homme'. Cela est la septième chambre. Dans la septième chambre, il y a Dieu en l'homme et son contraire est dans la sixième chambre, c'est l'homme en Dieu. La septième chambre est Dieu en l'homme et la sixième chambre est l'homme en Dieu. C'est important à savoir.

Si vous considérez l'océan comme Dieu et la vague comme l'homme, dans la vague, il y a l'océan, n'est-ce pas ? Où est la vague ? La vague est dans l'océan. Mais qu'est la vague ? Elle est une forme de l'océan. Ainsi, la vague est l'homme, l'océan est Dieu. En vérité, la vague n'est rien d'autre que l'océan. En essence, elle n'est que l'océan, mais il y a une différence d'état. Cela doit être compris. La vague est un état, elle a une périodicité. Elle émerge et fusionne à nouveau. L'océan ne le fait pas. L'océan est appelé l'homme cosmique ou Adam Kadmon. Adam Kadmon ou l'homme cosmique, c'est juste pareil. En Sanscrit, on l'appelle Purusha. Il y a l'homme cosmique formé en tant qu'homme individuel.

Ainsi, nous sommes comme les vagues de l'océan unique. En essence, nous sommes divins parce qu'essentiellement, ce qui est dans la vague est ce qui est dans l'océan.

Alors, l'homme dans la sixième chambre est appelé 'l'homme en Dieu'. Il ne peut être en dehors de Dieu. Dans l'océan, la vague ne peut être en dehors de l'océan. Elle n'a pas d'existence par elle-même. Pouvez-vous concevoir une vague sans océan ? Vous ne pouvez pas concevoir un homme sans sa source. L'océan, lorsqu'il est dans la vague, on l'appelle 'Dieu en l'homme' – c'est la septième chambre.

Ce texte n'a pas été revu par l'auteur, il peut contenir certaines erreurs.



Paracelsus Health & Healing (Paracelse- Santé et Guérison)

Fondements pour Transformer Les Hopitaux Modernes 2

Un hôpital de haute technologie peut être transformé en un temple de guérison si les docteurs et les praticiens de la santé travaillent avec le mélange idéal de la tête et du cœur ou de la connaissance et de l'amour. La connaissance permet le bon traitement. L'amour permet un flux de vie ininterrompu et la guérison qui s'ensuit. Tandis que la connaissance est le pré-requis, approcher le patient avec amour est d'une grande importance. Le contact de guérison pour le patient est nécessaire. Un tel contact peut être donné par un sourire, par une conversation amicale et par des mots réconfortants. A tous moments, il faudrait faire ressentir au patient qu'il est la personne la plus importante. Cela peut être encore amélioré en passant une musique d'un ton et d'un volume bas dans la plupart des lieux d'activité. La musique comme agent de guérison est de plus en plus reconnue. La musique harmonieuse a un impact sur la santé et le flux serein des énergies de vie. La musique harmonieuse ne comporte pas de rythme fort. La flûte de Krishna et la lyre d'Apollon ou la Veena de Saraswathi (Minerve) sont considérées être de grands acteurs de la musique harmonieuse. Adopter une telle musique dans les hôpitaux aurait un impact subtil sur les patients et également sur les équipes de travailleurs et de docteurs. Tous seraient relaxés s'il y avait en arrière plan une musique d'ambiance subtile et harmonieuse. Dans les temps anciens, des sons sacrés étaient utilisés avec la musique. L'importance de la musique sur l'arrière plan du silence ne peut pas être ignorée dans toutes les pratiques de guérison. Il n'est pas nécessaire de dire que

l'hôpital doit être situé dans une zone silencieuse proche de la nature et non dans le centre de l'activité de la ville.

L'ambiance à l'intérieur de l'hôpital doit être améliorée par des décorations florales significatives dans les couloirs et les halls. Une fleur fraîche dans la chambre du patient est aussi aidante. Des fleurs épanouies dans la beauté et le parfum aident aussi la guérison. Les fleurs augmentent encore davantage l'effet de guérison et il faudrait penser à utiliser ces fleurs.

On s'attend en général à ce que l'hôpital soit aseptisé. Chaque petite attention devrait être prise pour que la propreté soit maintenue à tous niveaux, du coin de la salle de bains au coin de la salle d'opérations. En outre, l'usage de produits chimiques pour ce nettoyage est à éviter. A la place, des agents nettoyants naturels non chimiques peuvent être utilisés. Au lieu de répandre des parfums artificiels, ce serait bien d'utiliser des parfums naturels et spécialement les parfums du bois de santal. Le santal a un effet spécial dans l'activité de guérison. Il génère la volonté dans les patients ; la volonté de recouvrer la santé. Il génère la volonté chez les médecins et celle du staff de l'hôpital ; la volonté de guérir. Ces pratiques supplémentaires amèneraient le soutien nécessaire afin qu'une guérison plus rapide advienne dans l'hôpital.

La nourriture servie dans l'hôpital devrait être au goût du patient convalescent. Cette nourriture devrait être appréciée, facile à digérer et ne devrait pas émettre de fortes odeurs. La nourriture est aussi vue comme un moyen de guérison, spécialement durant le processus curatif. A côté de l'hygiène, on devrait attacher de l'importance à l'aspect curatif de la nourriture.

La situation de l'hôpital est aussi d'une grande importance. Il doit être dans un endroit silencieux, avec une végétation significative tout autour. Chaque chambre devrait recevoir la lumière du soleil adéquate durant certains moments de la journée. Les rayons dorés du soleil doivent briller aux heures du matin ou du soir, dans les chambres des patients et également dans toutes les cliniques où des patients se rendent. Lorsqu'un patient regarde par la fenêtre, c'est aidant pour lui s'il ou si elle peut voir beaucoup de verdure à la place d'autres choses comme une route encombrée, un centre commercial ou une cheminée d'usine. Les hôpitaux ne peuvent pas être localisés partout et n'importe où. Les

atmosphères intérieure et extérieure sont aussi importantes pour la gestion d'un bon hôpital.

(Le présent article, ainsi que le précédent reprennent un exposé donné dans un hôpital du nouvel âge en Inde, par l'éditeur, qui a été bien reçu. L'éditeur ressent que les hôpitaux doivent devenir des temples de guérison, les industries doivent devenir des temples de travail et que les institutions d'éducation doivent se transformer en temples d'apprentissage. Il travaille dans cette direction.)

Dr. K. Parvathi Kumar

*Contact: Paracelsus-Center, Wasenmattstr. 1, CH-8840 Einsiedeln
Tel.: +41-554220779, Fax: +41-554220780,

E-Mail: info@paracelsus-center.ch Web: www.paracelsus-center.ch
Extrait de : Paracelsus – Health and Healing
Par un abonnement, vous soutenez cet important travail (77€/ an)

La Section des Enfants

Sur le service

***Le service est le but de toute vie.
Le minéral, la plante, l'animal, la planète,
les Deva – tous servent.
L'homme doit s'y joindre pour trouver l'harmonie
à l'intérieur et à l'extérieur.***

Chers enfants,

L'œil est le corps physique, le globe oculaire est le corps éthérique.

La lentille est le corps causal.

La lumière dans la lentille est le corps de lumière.

Voir la lumière dans l'œil est voir le Divin.

Ceux qui apprennent à voir la lumière dans l'œil sont capables de voir la lumière Divine.

Puisse la lumière devant moi être la lumière en moi. Que je puisse apprendre à la voir en tout.

Dr. K.Parvathi Kumar

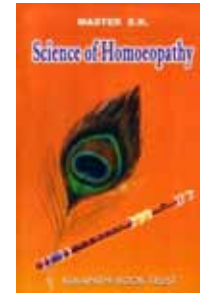
Histoires pour des Jeunes

Sri Sastry Garu et Ses Enfants

Sri Sastry Garu et sa femme Ramalakshmi eurent la bénédiction d'avoir 7 enfants. Sri Sastry croyait fermement en son exemple. Il enseignait par l'exemple et non par des impositions vocales. Ainsi, il ne donna que très peu d'instructions à ses enfants et très rarement. Il ne demanda jamais à ses enfants ce que chacun faisait dans sa routine quotidienne spécifique. Madame Ramalakshmi était étonnée et interrogea son mari sur ses idées à propos de l'éducation. Sri Sastry souria et dit: "Ce sont nos enfants. Ils ont en eux ce que nous avons. Si je suis honnête, eux aussi le seront. Si je suis un escroc, eux aussi le seront. Ils viennent de moi. C'est pourquoi, ils ont mon énergie. Leur épanouissement me donnera un message sur ma vie. Les instructions vocales sont pauvres et inefficaces. La démonstration est l'enseignement direct. Puisque je sais ce que je suis, je sais aussi ce qu'ils seront. Ils seront des citoyens utiles dans la vie. Ne t'inquiète pas de leur futur. Ils sont bien guidés et protégés. Leur illumination dépend de leur volonté de faire le bien.

De: K.P. Kumar: Kata Upanishad. Conférence à Grosse Ledder, Août 2006

Revue des Livres



Science of Homeopathy (Science de l'homéopathie)

Ce petit livret contient les notes d'enseignement que Maître E.K. a utilisées au fil des années. Il avait une riche expérience dans la pratique et l'enseignement de l'Homéopathie. Les définitions de la santé, des symptômes, des maladies aiguës et chroniques et leurs traitements ainsi que l'étude des principes de base de l'homéopathie sont donnés d'une façon

claire et impressionnante.

Ce livre n'est pas seulement intéressant pour les homéopathes qui y trouveront des idées de grande portée, mais aussi pour le profane qui veut comprendre la sagesse soutenant l'homéopathie.

Ekkirala Krishnamacharya : Science of Homeopathy

Copies: The World Teacher Trust, info@worldteachertrust.org



Venus. The Path to Immortality (Vénus. Le Chemin vers l'Immortalité)

Il y a beaucoup de conceptions fausses dans l'esprit humain au sujet de la fonction de Vénus en tant que principe et en tant que planète. Elle est souvent associée avec le désir et la sexualité. Ce livre clarifie ces idées fausses et fait allusion à la gloire, la beauté et l'expérience de Vénus. Il donne aussi des suggestions

sur le processus de purification et de détachement par rapport à la matière au travers d'une juste compréhension du principe de Vénus et un juste travail avec celui-ci. Vénus représente le pur Amour-Sagesse et l'immortalité. Elle pave aussi la voie pour construire le Corps Ethérique, le véhicule de lumière. Ces secrets-là sont cachés dans le principe de Vénus.

Dr. K. Parvathi Kumar: Venus. The Path to Immortality

Copies: The World Teacher Trust, info@worldteachertrust.org

Dates Novembre/Decembre 2012 astrologiquement importantes

21.11.	22:50	☉ → ♏ / Soleil entre dans Sagittaire		
♀		☉ en ♏ – Chaque matin: Utilise les deux heures avant l'aube pour une pratique spirituelle intense – particulièrement pendant les 13 premiers degrés du transit du Soleil.		
		☉ en ♏ – Chaque jeudi (22.11., 29.11., 06.12., 13.12., 20.12.):		
		Prière de guérison et travail de guérison		
23.11.	04:37	Début de la 11 ^e phase de la lune ascend.	☉ 01°15'♏ / ☽ 01°15'♏	
♀		Contemplation sur le Seigneur Nârâyana (Fin le 24.11. à 06:09h)		
27.11.	13:04	Début de la phase de la pleine lune	☉ 05°39'♏ / ☽ 23°39'♏	
♂		Contemplation sur le Seigneur Dattâtreyâ, le Seigneur du Yoga, et sur Maître Kout Houmi (Devâpi)		
28.11.	15:46	○ Pleine lune du Sagittaire (eclipse de la lune)	☉ 06°47'♏ / ☽06°47'♏	
06.12.	04:34	● Début de la 8 ^e phase de la lune descend.	☉ 14°25'♏ / ☽08°25' ♏	
♃		(Fin le 07.12. à 04:18h)		
09.12.	01:37	Début de la 11 ^e phase de la lune descend.	☉ 17°20'♏ / ☽17°20' ♏	
☉		Contemplation sur le Seigneur Nârâyana (Fin le 09.12. à 23:16h)		
12.12.	13:26	Début de la phase de nouvelle lune	☉ 20°53'♏ / ☽08°53' ♏	
♀		Nouvelle lune du Sagittaire: Contemplation sur «La Promesse»		
13.12.	09:41	● Nouvelle lune du Sagittaire	☉ 21°45'♏ / ☽ 21°45' ♏	
17.12.	03:55	Début de la 23 ^e constellation Dhanishta	☽ 17°22'♏	
☽	21:00	Méditation de Dhanishta (Fin de la const. de Dhanishta le 18.12. à 03:02h)		
19.12.	18:04	● Début de la 8 ^e phase de la lune ascend.	☉ 28°13' ♏ / ☽ 22°13'♏	
♀		(Fin le 20.12. à 18:46h)		
21.12.	12:11	☉ → ♏ / Soleil entre dans Capricorne		
♀		Solstice d'hiver: Anniversaire du Jésus-Christ		
		☉ en ♏ – Chaque matin dans l'aube:		
		Contemplation sur l'étoile blanche radiante à 5 rayons		
22.12.	22:19	Début de la 11 ^e phase de la lune ascend.	☉ 01°27'♏ / ☽ 01°27'♏	
♃		Pour guérison (Fin le 24.12. à 00:49h)		
27.12.	08:57	Début de la phase de la pleine lune	☉ 05°58'♏ / ☽ 23°58'♏	
♃		Contemplation sur le lotus du cœur à huit pétales		
28.12.	11:21	○ Pleine lune de Capricorne	☉ 07°06'♏ / ☽ 07°06'♏	
29.12.		December Call Day		
04.01.	17:26	● Début de la 8 ^e phase de la lune descend.	☉ 14°29'♏ / ☽ 08°29'♏	
♀		(Fin le 05.01. à 16:21h)		
07.01.	12:31	Début de la 11 ^e phase de la lune descend.	☉ 17°20'♏ / ☽ 17°20'♏	
☽		Pour guérison (Fin le 08.01. à 09:52h)		

Toutes les dates sont en MET (heures de l'Europe centrale)

du »Calendrier Astrologique 2012/2013«;

Publié par: The World Teacher Trust-Global, Büelstr. 17, CH-6052 Hergiswil, Schweiz.

LA GRANDE INVOCATION



Formons le cercle de bonne volonté.

Omnia vincit Amos (l'Amour vainc toutes choses)

Du Sud par l'Amour, qui est pur,

De l'Ouest, par la Sagesse qui est vraie,

De l'Est, par la Volonté qui est noble,

Du Nord, par le silence qui est d'or.

Puisse la Lumière rendre belles nos vies.

Oh ! Hiérophante de notre rite, Que son Amour rayonne. **Omnia vincit Amos** (l'Amour vainc toutes choses) Nous nous inclinons en hommage et en adoration, Devant la Hiérarchie glorieuse et puissante, le gouvernement interne du monde, Et devant son joyau exquis, l'Etoile de la Mer, la

Mère du Monde.

Du point de Lumière dans la Pensée de Dieu, Que la Lumière afflue dans la pensée des hommes. Que la Lumière descende sur la terre. Du point d'Amour dans le Cœur de Dieu, Que l'Amour afflue dans le cœur des hommes, Puisse le Seigneur revenir sur Terre. Du centre où la Volonté de Dieu est connue, Que le Dessein guide le faible vouloir des hommes ! Le Dessein que les Maîtres connaissent et servent. Du centre que nous appelons la race des hommes, Que le Plan d'Amour et de Lumière s'épanouisse, Et puisse-t-il sceller la porte de la demeure du mal. De l'Avatar de Synthèse qui est omniprésent. Que son énergie se déverse dans tous les

règles.

Puisse-t-Il élever la terre jusqu'aux Rois de Beauté. Les fils des hommes sont un, et je suis un avec eux. Je cherche à aimer, non à haïr. Je cherche à servir et non à exiger le service dû. Je cherche à guérir, non à blesser. Puisse la souffrance apporter sa juste récompense de Lumière et d'Amour. Puisse l'âme dominer la forme extérieure, et la vie, et toute circonstance, Et révéler l'Amour qui gît sous les événements du temps. Que la vision et l'intuition viennent. Puisse le futur se révéler. Puisse l'union intérieure triompher et les divisions extérieures cesser. Puisse l'Amour prévaloir et tous les hommes s'aimer.

Master D.K



*TAVAHAMAGNA UTHIBHIR
MITRASYA CHA PRASASTIBHIHI
DWESHO YUTO SA DURITAT
URYAMA MARTYANAM*

OH SEIGNEUR AGNI !
TU ES L'AMI DE TOUS.
EN TE VÉNÉRANT,
LES HUMAINS RECEVRONT TA PROTECTION.
PUISSENT-ILS ÊTRE ÉLEVÉS HORS DE LEUR MALVEILLANCE
ET DE LEURS PENSÉES ET ACTIONS MALVEILLANTES
DANS LE ROYAUME DE GLOIRE.
PUISSE-T-IL EN ÊTRE AINSI.

Commentaire :

Le feu est en tous. Personne n'existe sans feu à l'intérieur et feu autour. Le feu protège la vie de l'intérieur, mais le feu à l'extérieur peut dé truire la vie. La colère, la Haine et l'hostilité est le feu que l'être humain émet régulièrement à travers sa nature, sa pensée et son action. Aussi, il faut vénérer le feu pour qu'il brûle la malveillance dans l'humanité et l'élève dans les splendeurs de la vie, qui est aussi un aspect du feu. En fait, c'est le besoin de l'heure. Lorsqu' autant de travailleurs de bonne volonté vénèrent le feu avec cette attitude, la crise de l'époque actuelle peut être dissoute.