

La Lettre de Vaisakh



HAMSA SIVA SOHAM



Taureau 2021 Rishabha

Lettre No. 1 / Cycle 35 – du 19 Avril au 20 Mai 2021
Le World Teacher Trust - Global



Puisse la Lumière en moi être la Lumière devant moi
Que je puisse apprendre à la voir en tous.
Puisse le son que je prononce révéler la lumière en moi
Que je puisse l'écouter tandis que les autres parlent.
Puisse le silence être présent en moi et autour de moi,
Le silence que nous rompons à chaque instant,
Puisse-t-il combler l'obscurité du bruit que nous faisons
Et le convertir en la Lumière de notre arrière-plan.

Que la vertu soit la force de mon intelligence,
Que je puisse atteindre la réalisation,
Que mon dessein s'inscrive dans le dessein de notre terre, Que mon
plan soit un épitomé du Plan Divin.

Puissions-nous dire le Silence sans le rompre. Puissions-nous vivre
dans la conscience de l'arrière-plan. Puissions-nous exprimer la lumière
sous forme de joie. Puissions-nous être dignes de trouver une place
au sein du Royaume Eternel OM.

Maître EK



Table des matières

Invocation du Maître E.K.....	2
Prière de l'Année	4
Message du mois	5
Message de l'enseignant	6
Les expressions du Seigneur Krishna	7
Le Seigneur Maitreya	8
Le Maître Morya - Maruvu Maharshi	9
Le Maître Khut Humi - Devapi Maharshi	10
Message du Maître E.K.....	12
Message du Maître C.V.V.....	13
Les Enseignements de la Sagesse de Vidura	14
Saraswathi	15
L'Ashram	16
Sur la Doctrine Secrète.....	17
Saturne	18
Le Discipulat	20
L'Enseignant/Kapila/Les feuilles de l'Ashram	21
Mantrams Mystiques/Ecouter Le Maître Invisible /Rudra	24
Sanat Kumara	28
De la plume de l'Enseignant	29
Sagesse des Nakshatras.....	30
Uranus	32
Vishnu Purana	35
Paracelse - Santé et Guérison	38
Dimensions de l'Ancienne Sagesse	41
Histoire pour les Jeunes.....	43
Fenêtres pour le Service Mondial	45
Image du Mois	47
Revue de Livres	48
Jours astrologiques importants	49
La Grande Invocation	50

Le Dr Sri K. Parvathi Kumar est le Président du “World Teacher Trust” et le Fondateur de la “Lettre de Vaisakh”. Les Enseignements donnés au nom des Maîtres sont tous des pensées-semences exprimées par eux. Ils sont élaborés et décrits par le Dr Sri K. Parvathi Kumar pour faciliter la compréhension de la moyenne des membres du groupe.

Contact : Le World Teacher Trust - Global

La “Vaisakh News Letter” est disponible en anglais et en français : info@worldteachertrust.org ; en allemand : wtt@kulapati.de; en espagnol : vaisakh@wttargentina.org (WTT Argentine) et info@wttes.org (WTT Espagne); en Portugais brésilien : brasil@worldteachertrust.org

Prière de l'Année 2021-2022

Tables turn. Time tables framed. Planetary adjustments.

Levels set in squares. Set-squares erected.

Right angles established. Wrong angles adjusted.

Accounts squared up.

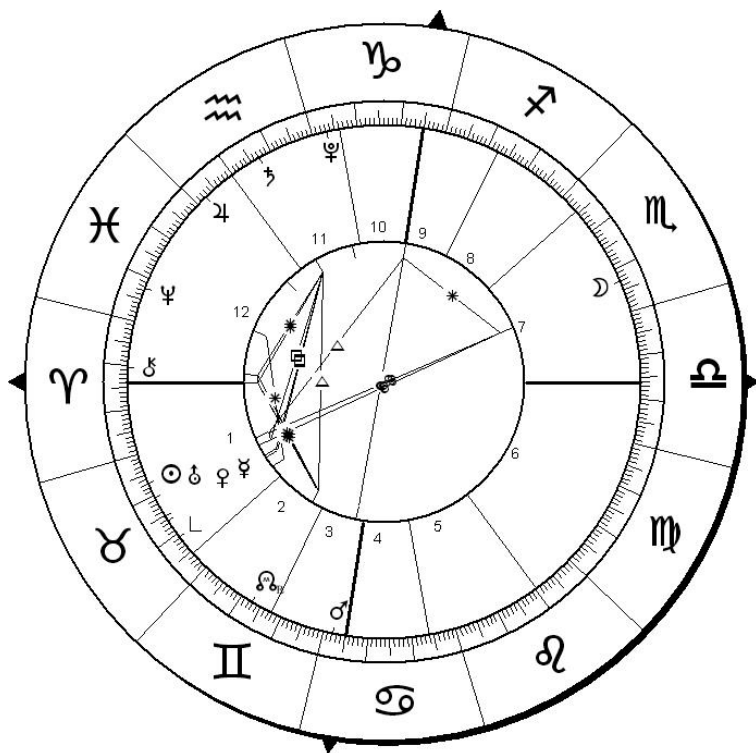
Occult Meditation 86

Les tables tournent. Les horaires sont élaborés. Ajustements planétaires.

Les niveaux sont mis en carrés. Les carrés établis sont construits.

Les angles droits sont établis. Les angles erronés sont ajustés.

Les comptes sont réglés.



Pleine Lune de Taureau, 27 avril 2021, 05 :31 CEST

Message du Mois de Taureau ூ

Taurus présente « l'incitation à vivre ». Les Taureaux ont une intention majeure de vivre pour satisfaire leurs désirs et leurs aspirations. Puisqu'il s'agit d'un signe terrestre, ils recherchent une expérience sur le plan physique. Ils rassemblent beaucoup de matière et de splendeur matérielle. Taureau représente le taureau et le taureau cultive. Il laboure pour dénicher les trésors de la terre. Son accent sur le physique est très élevé. Mais, spirituellement parlant, le Taureau est le taureau divin qui signifie le monde dans son quatrième état. Il ramène de l'état d'au-delà au plan physique. Les eaux de pluie qui descendent pour fertiliser la terre sont également symbolisées par le Taureau. La pluie torrentielle permet la croissance de la faune et de la flore en plus des produits alimentaires avec lesquels une grande partie de la vie se manifeste.

Le taureau en Taureau est aussi appelé le Verbe fait chair et sang. La lune en Taureau s'appelle la vache qui produit du lait sur terre, encore une fois pour nourrir les êtres. Le Mercure en Taureau est appelé le veau qui répand la sagesse sous la forme d'incantations védiques.

Travailler avec la discipline relative à Visuddhi est suggéré aux disciples au mois du Taureau.

Que les aspirants pratiquent la voix du silence et les principes qui s'y rapportent au mois du Taureau.



Message de l'Enseignant

Servez. Ne sollicitez pas

Par une chaude journée d'été, quand l'homme rentre chez lui dans l'après-midi, il aimerait ne pas sortir à nouveau. Il aimerait plutôt la fraîcheur de la maison. Ainsi aussi, un chercheur de Vérité, quand il se rend compte que la Divinité est omniprésente, il arrête aussitôt de solliciter ou de chercher. Au lieu de cela, il commence à servir.

Les chercheurs sont ceux qui tâtonnent dans les ténèbres. Des milliers d'années se sont écoulées à solliciter, les chercheurs ne savaient cependant pas que ce qu'ils cherchaient était juste sous leur nez.

Le temps est venu pour que l'Omniprésence soit comprise et que le voisinage immédiat soit desservi. L'ombre fraîche de la Divinité est pour ceux qui ressentent l'Omniprésence. Ni le soleil brûlant, ni les pluies torrentielles, ni le froid mordant ne gênent leur travail. La santé ou la mauvaise santé ne font pas non plus obstacle au service. Les crises sont considérées comme des nuages qui passent.



Les Expressions du Seigneur Krishna



Tenez la clé.

Alors tu sauras de l'intérieur

Quoi faire et ne pas faire.

Sans la clé, les subtilités du Karma sont trop profondes pour être connues.

(4-17)

Percevez l'inaction en action.

Percevoir l'action dans l'inaction.

Les sages le font.

Les sages réussissent et accomplissent.

(4-18)



Le Seigneur *Maitreya*

La Communauté de Maitreya

Serveurs audacieux

La bonté juste ne permet pas d'être membre de la communauté de Maitreya. L'équanimité, la capacité, l'adaptation aux lois de la nature sont tout aussi importantes.

Les enseignants de bonne volonté ne sont pas non plus éligibles à moins de démontrer l'enseignement en action. Nous n'encourageons pas les prédicateurs. Nous mesurons leur prédication avec leurs actions quotidiennes. Il doit y avoir autant de bonne volonté dans le travail que dans l'enseignement. Un petit service ici et là à une communauté insignifiante n'est qu'un début. Ce que nous recherchons, c'est l'intrépidité dans le service. Nous recherchons également la manifestation incessante, jusqu'au plan physique, le service subtil.

Les serveurs de la communauté sont ceux qui ne dépendent d'aucune ressource extérieure, y compris leur corps.

Soyez audacieux, osez et gardez le silence pendant le service.

Maître Morya

Maruvu Maharshi

Générez de la bonne volonté
où que vous soyez



Votre bien, vos progrès et votre bien-être sont simultanément liés à vos pensées, discours et actions. Votre développement est uniquement pour vous. Si vous devenez légal et juste, vous vous êtes sauvé. Ne pensez pas que c'est un service à l'humanité dans son ensemble. La plupart d'entre vous pensent qu'un dieu ou un maître est satisfait de votre attitude. L'attitude à part, l'action est importante. Nous nous soucions de ce que vous faites de bien aux autres, à quel point vous êtes juste pour les autres et à quel point vous appliquez la loi pour le bien des autres également.

Un travailleur sur le terrain qui travaille contre rémunération bénéficie déjà de la rémunération. Mais ce qu'il génère sur le terrain au milieu des collaborateurs, c'est ce que nous comptons. Il peut produire du bon travail et générer des conflits, de la concurrence, de la convoitise, etc. Le résultat du travail est varié et de nature multiple. Nous comptons les sous-produits de votre travail en dehors du travail que vous générez.

Un disciple est celui qui continue à générer de la bonne volonté où qu'il se trouve.



Maître Kut Humi

Devâpi Maharshi

Shambala 36

Rappelez-vous Sambala, inclinez-vous devant le Seigneur Sanat Kumara et suivez le chemin du Seigneur Maitreya, l'Instructeur du Monde.

Notre Soleil est guidé par la Grande Ourse, les Pléiades et le Sirius. Il reçoit à son tour la triple énergie et transmet à travers les sept rayons, sept sons et sept couleurs, à la terre via Shamballa.

Shamballa a un grand rôle pour recevoir 3 fois 7, l'énergie du Soleil et la transmettre à travers les sept ashrams de la planète. C'est un service subtil qui reste pour la plupart inaperçu et non remercié.

Visualisez trois grands centres autour du Soleil, à savoir la Grande Ourse, les Pléiades et le Sirius. Méditez sur les trois énergies différentes transmises par les trois centres sur le Soleil. Visualisez davantage la réception à Shamballa des triples énergies via les sept rayons. Visualisez davantage le travail de Shamballa dans la transmission de l'énergie résultante aux ashrams des sept rayons de la planète.

Les résidents des sept ashrams reçoivent régulièrement au quotidien ces énergies et les transmettent à l'humanité dans son ensemble pour leur évolution. L'humanité en tant que telle n'est pas consciente du travail des ashrams, de Shamballa et du Soleil. Pourtant, le travail continue.

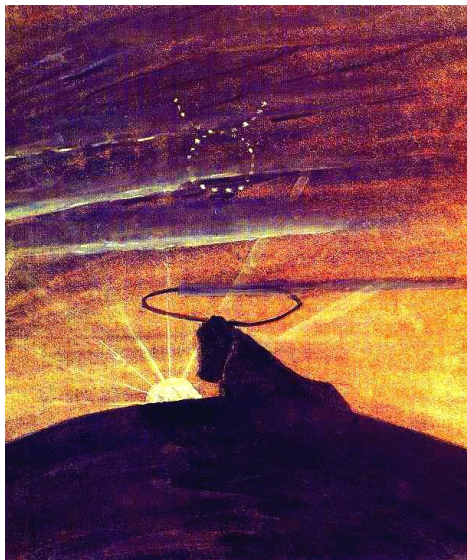
Message de Maître E.K.

Assurer le bien-être des autres



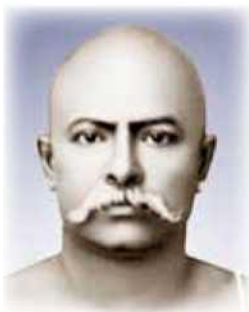
Bien vivre est une pensée majeure qui anime l'humanité. Assurer le bien-être des autres est une autre pensée.

Pour ceux qui ont cette dernière pensée, la vie avance avec beaucoup moins d'efforts. Pour ceux qui vivent avec l'ancienne pensée, la vie elle-même est un effort. Leur développement intellectuel, mental et intuitionnel reste également limité.



Mikalojus Konstantinas Čiurlionis (1875-1911)

Taureau



Le Yoga du Maître C.V.V.

Aphorismes aux Disciples 36

102. Durant la prière, la transmission de mon énergie est en fonction des déficiences dans les différents plans qui vous concernent. J'ajuste le physique, l'astral, le mental et le bouddhique. Pour équilibrer, beaucoup d'énergie est dépensée pour ajuster la maladie et la mauvaise santé. Pour moi, le plan physique est aussi important que le plan bouddhique. Des ajustements proportionnels sont faits au sein des couches du corps. L'accent important n'est pas mis sur aucune couche du corps.

103. Lorsque le plan bouddhique est ajusté, vous recevez des idées de l'intuition.

104. Les ajustements dans la prière peuvent être vus à l'intérieur et à l'extérieur. Les mouvements extérieurs diminuent certainement ; ne soyez pas sous l'illusion que les ajustements extérieurs sont nécessaires.

Vidura

Enseignements de sagesse



En s'adonnant aux actes de bonne volonté,
L'homme profite des fruits de la bonne volonté.

Sagesse pratique

Un Enseignant a un endroit pour s'établir, mais non une maison.
Un Enseignant participe à la vie, non touché par l'ordinaire.
Un Enseignant garde, mais n'impose pas.
Un Enseignant est reconnaissant et n'est pas oublieux.
Un Enseignant peut embellir une discussion, mais n'argumente jamais.
Un Enseignant se réjouit dans la beauté du monde lointain,
pas autant dans le monde sans joie des hommes.
Un Enseignant répète uniquement pour permettre aux élèves
d'acquérir les détails
qui doivent encore être compris et mis en pratique.
Encerchez l'Enseignant avec le mur protecteur de la dévotion.
Avec l'Enseignant, les actes fructifient. Le trahir est épouvantable.



Saraswathi

Suktam 5
Cristallisation 1

Les fous se définissent eux-mêmes, les sages ne le font pas. Nous sommes tous de l'Infini. C'est pourquoi ne vous définissez pas. Puisque nous nous définissons, nous avons tendance à juger ! Ceci est un autre voile. « Ne jugez pas » est le dicton occulte. Le jugement est l'ignorance. « Ne jugez pas, sinon vous serez jugés » est une approche commerciale. Nous ne jugeons parce que nous serons également jugés. Ainsi nous suivons le dicton (si toutefois nous le suivons) par crainte d'être jugés. Ainsi, ce n'est pas naturel. Ce n'est pas ce que la sagesse avait l'intention de dire. Cela ne fut certainement pas la façon dont Jésus put le dire.

Nous dégradons la sagesse des Grands Êtres selon notre niveau de conscience. C'est ainsi que la plupart des enseignements furent distordus. De nombreux et encore davantage de concepts sont cristallisés chaque fois qu'un Grand Être se déplace parmi nous. Seule une poignée a la juste compréhension. Les autres, dans leur effort pour comprendre, pour la plupart, comprennent mal. La non vérité se répand plus rapidement que la Vérité et la conséquence est la distorsion de la sagesse. Cela arriva de nombreuses fois. Cela arrivera encore et encore. C'est ainsi que le Verbe souffre de mutilations et de manipulations. Nous devons nous rectifier un peu nous-mêmes, avant que nous approchions la science de la sagesse. Dès lors, le travail avec le Verbe Sacré est imminent.

L'Ashram Les Règles Pour L'Entrée

L'Application de la Clé du Son 6



Personne ne peut entrer dans l'ashram d'un Maître à moins qu'il ait acquis le degré nécessaire de pureté dans la parole. Une fois un étudiant, en Grèce, approcha Asclépios et lui demanda la signification d'une double langue de serpent. Asclépios répondit, « Ne te soucie pas à propos d'une double langue de serpent. Elle est moins dangereuse que la multiple langue de l'homme qui dit la vérité et le mensonge d'une variété de façons. L'homme est plus venimeux que le serpent. Apprends à utiliser ta langue. Tu peux être un ange de guérison par la juste utilisation de ta langue. »

Une fois, un ermite mexicain fut approché par un mexicain pour connaître qu'elle était la nourriture faste à utiliser durant l'entraînement spirituel. L'ermite répondit, « Ce que tu dis par ta langue est davantage important que ce que tu manges par ta langue. Ce que tu exprimes en tant que paroles par ta langue importe davantage, ce que tu ingurgites par la langue est peu important. Purifie d'abord la parole et ensuite, viens vers moi pour connaître la juste nourriture. »

La parole peut transformer l'orateur et les auditeurs

La parole peut élever l'orateur et les auditeurs

La parole peut inspirer l'orateur et les auditeurs

La parole est un outil magnétique dans les mains des humains.

Sagesse pratique

L'adversité est la clé pour
changer et trouver un
nouvel horaire d'activité.



Sur la Doctrine Secrète

La Magie

La magie est un pouvoir double. Elle peut être malfaisante ou bienveillante. C'est la qualité de la pensée qui la rend bienveillante ou malfaisante. C'est pourquoi parallèlement à la magie, la science du bien et du mal existe également. Les conséquences révèlent si un acte de magie était du malin ou le la bonne volonté. La motivation décide. Si l'on utilise la science pour la bonne volonté, elle devient la magie blanche ; lorsqu'elle est utilisée pour le mal, c'est de la sorcellerie. Les alchimistes et les rosicruciens e révèlent être très nombreux durant l'époque médiévale, la science de la rose et de la croix fut diluée et perdue. Toutes les bonnes choses dégénèrent généralement dans l'Age de Kali.

Dans l'Age de Kali, toute magie est pour la surenchère, pour le profit, pour l'argent et pour le pouvoir. Le véritable rosicrucien peut uniquement être reconnu par un autre rosicrucien. « Seulement un maçon en reconnaît un autre » est un dicton populaire. Tout comme dans chaque branche de la science, il y a beaucoup de tromperies au nom de la guidance.

Les fondements de Pythagore, des vrindavanams, des maçons, des alchimistes et des rosicruciens sont juste les mêmes. Ils diffèrent dans les détails à cause des différentes époques.

Dans l'Age de Kali, la science est diluée et la conscience est dissimulée par les motivations. Il y a davantage de magie noire au nom de la magie.

Toutes clament être des sociétés secrètes et des sociétés sacrées en ne faisant rien. Ceci parce qu'elles ne savent rien. Elles ne sont que des duplicatas et des copies non sacrées de leur originel.

Aussi longtemps que l'unité absolue est maintenue fermement comme un principe, le fondement de la vérité demeure indemne. Une fois que la vérité de l'unité absolue est perdue, chaque édifice s'écroule. Une maison de cartons est destinée à s'écrouler. Aham Yeva Brahman, Je Suis Brahman, Je Suis Cela, Cela Je Suis ; Cela est le roc de fondation de toute école de philosophie. Pierre signifie un tel roc.

Saturne

Le Karma Le Sentier En Spirale 2



L'aspect du karma nous lie jusqu'à un certain point, mais au travers de la volonté, nous pouvons le restructurer. La Volonté Divine commence à fonctionner à partir de l'intérieur. Malgré nous, la volonté se génère depuis l'intérieur et nous pousse à améliorer notre propre être au cours du temps. Nous ne pouvons pas toujours demeurer là où nous sommes. C'est ainsi que les personnes entrent dans l'activité spirituelle à un point ou l'autre du temps, selon l'horaire de l'âme.

Selon le degré de volonté qui est exercé, l'on trouve une activité sensée, mais si la volonté n'est pas pure et est couplée avec certaines autres motivations, alors au nom du spiritualisme, l'on entre dans des activités spirituelles erronées. Ainsi, le karma nous lie et ne permet pas le progrès à moins et jusqu'à ce que la juste motivation soit trouvée.

Le Discipulat

Les Qualités du Mental Sain (Des Lois des Justes Relations)

Le Mirage et L'Illusion 4

Un mirage majeur qui nous affecte tous est l'aura de la personnalité des autres - une fusion de leurs natures physique, émotionnelle et mentale. Le mirage des personnalités, qui ne sont pas du tout ce que nous pensons qu'elles sont, peut nous conduire dans des situations déviées et difficiles. Nous sommes également illusionnés par les mirages de nos propres personnalités - notre intelligence et notre expérience, nos buts et nos ambitions. Le mirage de l'orgueil social, de la place et de la position en affecte de nombreux. Ce n'est pas un produit de l'intelligence et de la pensée saine, mais de la désillusion émotionnelle. Dans les yeux de Dieu, il y a seulement des êtres humains. Il n'y a pas de classes telles que celles que le monde reconnaît. L'homme doit se libérer lui-même des tyrannies du système des castes, des niveaux sociaux, religieux et financiers.

Le mirage est d'un pouvoir terrible en raison de la domination de l'homme par la nature émotionnelle. C'est quelque chose dont il doit se libérer consciemment lui-même - un nouveau champ d'effort. La libération du contrôle émotionnel le sauvera de la croyance en quelque chose qui est non existant. C'est uniquement par ses effets néfastes que nous reconnaissons finalement le mirage pour ce qu'il est. L'émergence d'un tel état est un processus dévastateur. Alors nous disons, « Pourquoi étais-je tellement illusionné ? » Nous devons apprendre à distinguer la vérité de l'erreur et le réel de l'irréel. Ainsi, ceux qui sont déçus apprennent seulement une leçon nécessaire.

Un disciple

L'Enseignant

78. Namarupavivarjitam

Dénué de Nom et de Forme



L'Enseignant se connaît en tant que l'Être. Il ne se relie pas lui-même aux formations qui adviennent à travers lui. Il demeure éternel en tant que JE SUIS en tous. Il ne vit pas dans les définitions. Il ne vit pas dans les noms et les formes ; il sait que les noms et les formes ne sont que des facilités au travers lesquelles fonctionner. Il demeure à tous moments comme l'Unique qui n'a ni nom ni forme et qui n'est pas conditionné par le nom et la forme. Les noms et les formes adviennent dans le monde de la triplicité ; l'Enseignant est au-delà. Il n'est dès lors pas associé avec le nom et la forme, excepté pour des buts définis. Il donne cette connaissance à ses étudiants également.

Très tôt le matin, je me souviens des sandales saintes du Maître dans la chambre intérieure de mon cœur.

Sagesse Pratique

Les valeurs qui
nous maintiennent à flot sont
les fondements de base.
Vivez les comme vous le faites
et promouvez-les également en tant qu'un disciple.

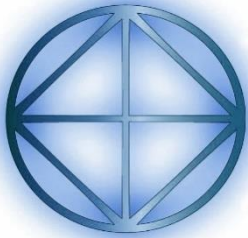


3. Filtrez le Langage pour Eliminer les Paroles Evitables 1

A la fin de la journée, si nous regardons en arrière, nous trouvons qu'à de nombreuses reprises, nous avons parlé lorsque ce n'était pas nécessaire. C'est pourquoi il y a tellement de bavardage sur la planète. Parmi tous les cinq règnes de la Nature, seul l'être humain est doté de la parole, et il en abuse davantage qu'il n'en use. Il parle davantage que requis. Lorsqu'il n'y a rien à faire, l'être humain s'adonne aux paroles. Entre deux activités constructives, il y a la parole évitable. Entre deux activités constructives, ce qui est requis est le silence. Mais que fait normalement un être humain ? Entre deux activités, s'il lui en est donné le loisir, il se laisse aller à parler. D'une façon ou d'une autre, nous nous sentons obligés de parler tout le temps. Mais les disciples se sentent obligés d'être silencieux et parlent uniquement lorsque c'est requis. Nous faisons l'inverse de ceci.

Nous sommes sensés garder un journal pour observer en rétrospective comment nous parlons. Au travers d'un énorme torrent de paroles évitables, nous perdons beaucoup d'énergie. Nous adorons tellement parler. Nous devons parler même lorsque nous mangeons. Voyez comme nous sommes habitués à parler, même tandis que nous mangeons. Il y a peu d'importance donnée à la nourriture qui est ingérée et il y a une grande importance attachée aux paroles qui sont le plus souvent inutiles. Vous n'intégrez pas la nourriture que vous ingérez. Non seulement cela, l'être humain est tellement habitué à parler qu'il met de la belle musique par le biais d'un enregistreur et alors il continue de parler sans écouter la musique ! Au moment où une cassette est insérée dans un enregistreur, la personne qui insère la cassette parle de la cassette.

OM Namō Narayanaya



Signification 4

Dans tout ce qui est visible, il y a une activité équilibrée de manifestation et de démanifestation résultant dans une existence apparente. L'existence apparente semble tellement tangible à cause de l'action équilibrée d'apparition et de disparition. Le meilleur exemple qui peut être donné à cet égard est la rivière. La rivière est visible à l'œil nu, mais les eaux dans la rivière sont toujours en mouvement dans un tel équilibre que l'on ressent l'existence de la rivière.

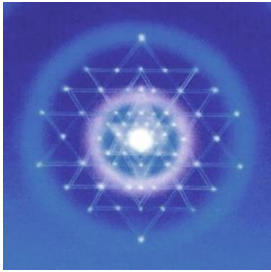
Mais personne ne peut entrer dans la même rivière pour une seconde fois. Lorsque l'on y entre et en sort, et y entre de nouveau, les eaux dans lesquelles on entre pour la seconde fois sont différentes des eaux dans lesquelles l'on est entré pour la première fois. Il y a les eaux qui arrivent et les eaux qui s'en vont, qui engendrent l'apparition d'une rivière apparente à un endroit et à un moment. Comme c'est vrai pour les eaux de la rivière, c'est vrai également pour toutes les apparitions. D'un côté, il y a la formation d'atomes et, de l'autre côté, il y a la dissolution des atomes. La formation et la dissolution sont tellement parfaitement équilibrées qu'elles donnent naissance à une existence apparente. C'est semblable avec notre forme également. En nous, il y a la formation régulière d'atomes et leur disparition selon une périodicité et entretemps, nous ressentons l'existence tangible de notre forme. Les énergies de formation et de dissolution sont éternellement au travail pour permettre l'existence apparente de la forme. Le son de Narayana parle de ce grand processus au niveau microscopique et également au niveau macroscopique.

Mantrams Mystiques

L'Ether Réalise



Jusqu'au plan mental supérieur et au plan bouddhique inférieur, l'homme réalise son propre plan, en construisant sa propre logique, ses propres idées, coutumes, croyances, écritures, pratiques et ses propres définitions des termes Dieu et de religion, et de volonté d'exécuter Son plan. Il aura la guidance des Ecritures, etc. Lorsque le plan de l'individu est arrêté et lorsque le plan bouddhique supérieur est expérimenté, il y aura un plan des principes planétaires pour lui et ce plan est réalisé par les intelligences du plan vital. Ces intelligences sont solaires et planétaires par nature. Elles réalisent les changements dans la constitution humaine au travers de l'instrumentalité des couches vitales. Elles existent dans tous les degrés d'intelligence et sont qualifiées techniquement d' « Ethers du Prana » par Maître C.V.V. Ces ETHERS REALISENT en tant que canaux, en partant de la Rivière de Plénitude de Prana, et irriguent les différents champs de conscience dans le plan cohérent et archétypal qui, une fois de plus se répète dans cette constitution particulière. Une communion paisible et parfaite existe entre la Plénitude de Prana et les canaux du Prana individuel, qui sont constamment formés et maintenus au long des nerfs, des vaisseaux sanguins et du flux sanguin. Comme les chaînes magnétiques dans un aimant sont contrôlées par celles d'un énormément grand aimant, l'éther de la planète Terre arrange les courants de constitution éthériques et réalise. Les nerfs, le sang, les vaisseaux sanguins et les composants du squelette de l'homme sont uniquement comme des chaînes de poussière de fer autour de l'aimant. Chaque chaîne a une ligne de force invisible qui garde la poussière dans une chaîne. De même, chaque chaîne d'éther réarrange les Chakras et la Kundalini et elle réarrange finalement la constitution physique également.



Ecouter le Maître Invisible 3

L'Être lorsqu'il s'éveille reconnaît ou devient conscient de son Existence. Même avant qu'il reconnaisse son existence, Il existant vraiment. Parce qu'il existe, Il s'éveille et devient conscient de l'existence. Dès qu'Il acquiert la conscience de soi, Il entre dans le champ des pensées et, avec l'aide des cinq sens et du corps, il s'extériorise lui-même dans le monde objectif. Ainsi, il est familier avec son plan des pensées et son plan des sens et le plan physique, comme il se manifeste consciemment dans l'objectivité avec ses instruments externes.

Un parmi un million recherche le secret du glissement dans le sommeil et de l'éveil du sommeil. Tel est le chercheur ardent qui s'efforce de connaître comment il s'éveille, d'où il s'éveille, ce qu'il était et où il était avant cet éveil. Chacun de nous sait avec certitude que nous existons dans les heures de sommeil. Cette connaissance est en nous de façon inhérente. Comme nous savons que nous existons lorsque nous dormons, nous avons tendance à dormir avec bonheur. Si nous n'étions pas certains que nous existons au travers des heures de sommeil, aucun de nous ne déterminerait une heure pour s'endormir ou même n'autoriserait à aucune sorte d'engourdissement de prendre le dessus sur nous !

Il y a autant dans le monde subtil et subjectif que dans le monde objectif. Les Védas affirment que 3/4 sont invisibles, immortels et divins, tandis qu'1/4 est visible et mortel. Ce que nous voyons dans le plan dense objectif est sujet au changement constant en raison des intelligences subtiles qui fonctionnent dans les plans subtils qui sont divisés en trois (3) dans les buts de notre compréhension.

Rudra

Le Seigneur de la Volonté et de la Vibration
Cosmiques

Quelques Dimensions de Rudra 29
Mahadéva



Mahadéva signifie le Dévas des Dévas, la demeure des Dévas et la source des Dévas. Maha signifie Méga. Il est le Méga Dévas qui précède tous les Dévas. Rudra en tant que Shiva, le plus auspiceux, est considéré comme la demeure, étant donné qu'il leur donne accès à la création et vit en chacun d'eux en tant que leur volonté.



Sanat Kumara



Fonctionnez en tant qu'Âme,
Non en tant que Personnalité 3

C'est ainsi que chacun de nous ressent : je suis un homme, je suis une femme, je suis indien, je suis suisse, je suis allemand, je suis espagnol et ainsi de suite. JE SUIS n'est ni indien, ni suisse, ni allemand, ni espagnol. JE SUIS ne peut pas être américain, aussi grands que les américains se considèrent. Les américains se considèrent grandioses et utilisent le mot 'grand' à de nombreuses reprises. Mais la conscience du JE SUIS est plus grande que le grandiose.

Alors à nouveau, il y a d'autres identités : je suis un homme d'affaires, je suis un enseignant, je suis un dirigeant, je suis jeune, je suis âgé et j'étais un enfant, et ainsi de suite. Il y a une autre catégorie qui ressent : je suis un disciple, je suis un Maître, je suis un Maçon. Toutes ces identités sont des identités incorrectes. Elles se relient aux personnalités ; elles ne se relient pas à l'âme. L'âme demeure JE SUIS. Au mieux, cela peut être CELA JE SUIS ou JE SUIS CELA JE SUIS. Le reste est construction. L'on ne peut pas être sa construction. L'on ne peut pas s'identifier avec sa construction. La construction nécessite un constructeur. Le constructeur est l'âme. Se souvenir que l'on est une âme, une personne, est beaucoup plus important que de se souvenir de la construction. Sans l'âme, il ne peut y avoir de personnalité, il ne peut y avoir de mental et de corps. Mais sans la personnalité, le mental et le corps, l'âme peut être.



De la Plume de l'Enseignant Questions et Réponses

Points d'Influx Spirituels

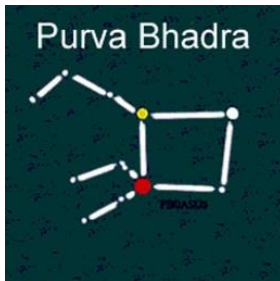
Question : Cher Maître, nous entendons des enseignements de Maître Djwhal Khul que Londres, New York, Genève, Tokyo et Darjeeling sont les cinq points d'influx spirituels. Continuent-ils à l'être maintenant ?

Réponse : Cher Frère, les points d'influx spirituels continuent de changer de temps en temps, selon la nécessité. Il y a un changement de ces centres depuis le début de l'année 2020, et les nouveaux centres seront formés au cours du temps, à des points urbains. Juste maintenant, les énergies sont distribuées depuis des Ashrams spirituels de chaque continent qui sont sous la guidance des Adeptes. Ils sont principalement dans les chaînes et les vallées des montagnes sacrées. L'on ne peut pas dire grand-chose à propos des futurs centres, jusqu'à ce qu'ils soient formés une fois de plus, après le changement présent qui durera pendant sept ans.

La Sagesse des Nakshatras

Etoile 25 : Purva Bhadra

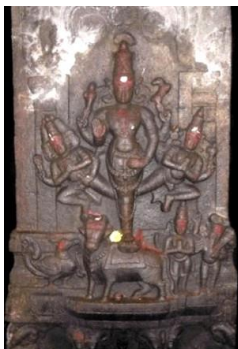
Zodiaque Lunaire : de 20° du Verseau à 3°20' des Poissons; Astrologie occidentale de 16° à 29°20' des Poissons.



L'on dit que le Seigneur Hanuman est né dans cette constellation. Purva Bhadra est extrêmement intelligent et, cependant, une énergie impartiale, simple, qui aime la paix. La foi en Dieu est complète dans cette constellation. Tout ce qui est surnaturel est de grand intérêt pour les natifs de cette constellation. Le cœur pur qui émerge de cette constellation permet l'accès aux dimensions éthérées de la vie, davantage qu'aux dimensions terrestres. Le caractère de Purva Bhadra est celui de 'bona fide' (bonne foi). Les natifs sont généralement de bonne réputation. Ils chérissent les paroles de vérité et essaient d'être honnêtes. Ils se distancient eux-mêmes des pièges bon marché de la manipulation et de la malhonnêteté. Ils sont optimistes et toujours bienveillants et aidants pour les autres. L'amitié, l'amour et l'affection sont leurs qualités naturelles. Ils déversent les énergies de leurs cœurs dans chaque travail qu'ils font ; ils ne manquent pas de soins ou d'attentions. Ils réalisent bien en matière de spiritualité. Ils sont assez bons dans les études relatives à l'astrologie, l'astronomie, les sciences occultes et les sciences normales. En ce qui concerne le fait de gagner de l'argent et de vivre en société, ils croient en la simplicité et sont honorables. Ils préfèrent être indépendants, car ils ne trouvent pas un chef ou un supérieur suffisamment vertueux à servir. Purva Bhadra est une constellation protectrice. Elle donne une protection antérieure et un abri antérieur, tandis qu'Uttara Bhadra donne un abri et une protection postérieurs. Un abri antérieur est une protection qui est au devant de vous. Cela signifie que les natifs de cette constellation offrent l'abri et la protection à ceux qui les suivent. Le seigneur Hanuman se déplaçait toujours

devant le Seigneur Rama pour assurer la protection complète de Lakshmana et Sita. En fait, Hanuman est une incarnation de la protection pour tous ceux qui le vénèrent. La beauté de Purva Bhadra est qu'elle est dirigée par Jupiter, le Maître et également le Seigneur. Les jeudis sont très propices aux natifs de cette constellation.

La Déesse cosmique de cette constellation est le Seigneur Shiva, qui constitue le Jupiter de l'Univers. Le sage est Agastya, qui est une incarnation du Seigneur Shiva. La licorne, le serpent à un pied (le serpent de la Kundalini), le symbole unitaire du Shiva Lingam (Ekapada), qui est également appelé 'celui qui n'est pas né' (Aja), ne sont tous que des symboles reliés à Purva Bhadra. La vénération de Shiva ou d'Hanuman permet aux natifs de Purva Bhadra de s'assurer que la chance les précède. Les natifs de Purva Bhadra sont également considérés comme des personnes qui ont de la chance. Il n'est que naturel que lorsqu'un Sad Guru (sage) ou le Seigneur Shiva ou le Seigneur Hanuman entre, les choses s'avèrent être auspicieuses. Le nombre relié à Purva Bhadra est le 7, la couleur est le jaune doré ou le gris argenté, la pierre précieuse est un saphir jaune, le nombre favorable est le 3, le fruit est la mangue, l'arbre est l'arbre de nem, l'élément est l'éther, l'oiseau est le paon et l'animal est un lion.

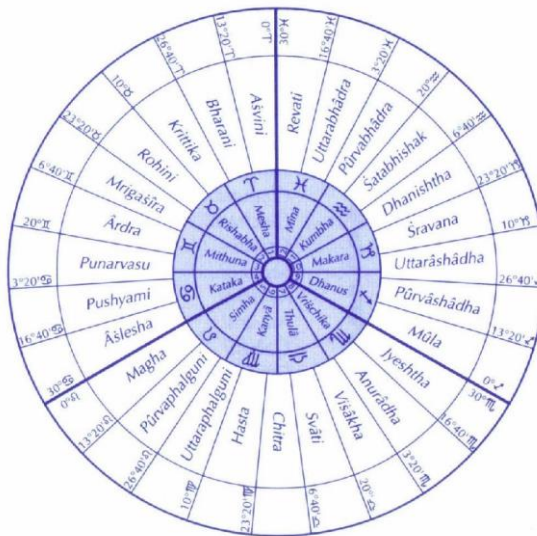


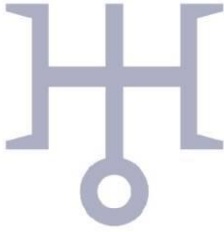
Jupiter étant la Déesse et la planète qui président, l'éducation, l'intelligence, la richesse, l'expansion ne sont que très communes pour les natifs de Purva Bhadra. Leur connaissance précède leur richesse. Leur préférence est également davantage dirigée vers la connaissance que vers la richesse. Etant donné qu'ils sont dirigés par Ekapada, la Déesse à un pied unique, ils seraient éventuellement élevés par un seul parent. Dans le corps humain, ils représentent le cerveau droit, ainsi qu'également les cuisses et les jambes.

Les natifs de Purva Bhadra sont bien équilibrés dans leur pensée abstraite et

leur travail pratique. Les natifs de Purva Bhadra mûrissent dans toutes les dimensions de la vie plus tôt que leur âge. Etant donné qu'ils sont des personnes qui aiment le ciel, ils ne maintiennent pas une demeure permanente sur Terre. Ils continuent de se déplacer. Ils apprennent les sciences et les pratiquent. Ils sont intuitifs et orientés vers la bonne volonté. Etant jupitériens, ils sont de bons orateurs et ont également un sommeil sain. Ils sont des individus aventureux et braves et sont conduits par le but. Ils aiment le mysticisme et les pratiques occultes.

Les natifs de Purva Bhadra sont de taille moyenne et ont de larges visages et des lèvres charnues. Ils semblent être simples. Ils ont des principes et dès lors, souffrent mentalement. Ils ne se soucient pas de leurs vêtements. Ils ne se soucient pas non plus des croyances aveugles. Ils sont respectés et honorés dans la société. Ils aiment la nourriture. Ils ont des yeux souriants et une personnalité agréable. Ils évoluent selon leur propre programme de développement personnel et n'ont pas la mentalité d'être comme des moutons. Ils approchent la vie avec fraîcheur et aussi avec le soutien de la connaissance. La plante de lys représente leur personnalité vibrante, fraîche et puissante.





Uranus

L'Alchimiste de l'Age

Petit n'est pas Petit, Grand n'est pas Grand 3

Le soutien du groupe qui bien qu'apparemment n'est pas fort, est la force. Uranus conduit l'être vers celle-ci. Le grand ne peut pas ignorer le petit. Dans les livres de sagesse, il y a une histoire. Il y avait un énorme éléphant qui se déplaçait fréquemment dans les endroits où vivaient de nombreux rats. Il écrasait les rats sans aucune attention. Les rats ressentirent la crise, se rassemblèrent en groupe et approchèrent l'éléphant alors qu'il était au repos. Ils expliquèrent à l'éléphant le problème qu'ils avaient dû à ses mouvements sans attention. L'éléphant se sentit très désolé et s'excusa. Il dit qu'il serait plus prudent à l'avenir. Le groupe des rats était joyeux, ils remercièrent l'éléphant et dirent, « Pour cette amitié que tu nous démontres, nous sommes reconnaissants et nous t'aiderons lorsque tu seras dans le besoin. » L'éléphant sourit et dit, « Vous, petits êtres, j'admire votre pensée de m'aider dans mes crises. Vous réalisez peu que vous êtes trop petits pour m'aider. » Les rats dirent, « Qui sait ! » et le quittèrent très reconnaissants. Le temps passa ; une compagnie de cirque repéra le fort éléphant et voulut le capturer. Ils étendirent un filet sur l'endroit où l'éléphant se déplaçait et l'éléphant fut pris dans celui-ci. Il ne pouvait pas s'en dégager. C'était déjà le soir et il ne trouvait aucun moyen de s'en dégager. Alors arriva le groupe des rats comme sorti de nulle part. Ils coupèrent rapidement le filet avec leurs dents aiguisées et l'éléphant s'échappa. Plus tard, l'éléphant vint avec humilité et humblement, remercier le groupe des rats de lui avoir sauvé la vie.

Le grand a besoin du petit, tout comme le petit a besoin du grand. Celui qui est grand dans une situation pourrait être petit dans une autre situation. Uranus enseigne ceci aux individus, aux groupes, aux nations et aux races qui se pensent être supérieurs, être les grands.



Maître EK

Vishnu Sahasranamam

La Signification et la Splendeur Occultes
de ces Noms 2

Les fils de la mort doivent prendre refuge dans le Dieu Vivant et trouvent leur culmination en Lui. Partout, nous trouvons la peur de la naissance, la peur de la maladie, du vieil âge et de la mort. L'on vit au-delà de ces peurs en chantant les mille noms du Seigneur avec dévotion. Ceci est parce qu'un dévot du Seigneur ne porte aucune malice, aucune colère, aucune haine et aucune attente convoitée de quoi que ce soit. Souvenez-vous que la voûte des cieux décorée du soleil, de la lune et des myriades d'étoiles étincelantes est maintenue en équilibre par le Seigneur de tous les Seigneurs, qui vit en chacun d'eux. Etant donné qu'Il imprègne tout, vous vous souvenez que l'ensemble de la Création qui inclut les Dieux, les démons et les êtres astraux, éthériques, de l'éther et météorologiques, existe conformément à Lui. Pourquoi ? Regardez ici, votre propre mental, vos sens, votre volonté, votre discernement, votre capacité, votre brillance, votre valeur, votre courage, votre propre demeure et le résident de cette demeure sont tous imprégnés par le Seigneur Vivant.

Chaque science commence avec une tradition et la tradition commence avec la Loi dans l'arrière-plan. Le Seigneur au-delà de la Loi est le Seigneur Vivant de tous. Les centres de sagesse, les intelligences créatrices et reproductrices, les élémentaux et les Seigneurs des éléments, qui incluent le muable et l'immuable, trouvent leurs émergences dans le Seigneur Lui-même. La synthèse, la sagesse, la compréhension, l'apprentissage, la formulation et l'exécution des diverses activités de la création sont inclus dans la sagesse unique qui vient de la respiration du Seigneur.



Paracelse Santé et Guérison

Le Syndrome des Intestins

L'amibiase, l'indigestion, la constipation, la formation de gaz, la diarrhée, le vomissement et les ulcères dans la bouche ont seulement une cause résultant dans le syndrome des intestins. C'est simplement l'absence de connaissance en lien à quoi manger, comment manger, quand manger, dans quelles quantités manger et avec quelle attitude manger. C'est également associé à l'ingestion inadéquate d'eau.

Il est accordé une grande importance à la connaissance de l'ingestion d'eau et de nourriture. Chaque personne connaît par expérience quelle nourriture convient à sa constitution, ce qui est facilement digestible pour elle, ce qui la nourrit et quelle nourriture garde son corps léger et actif. C'est seulement le minimum de connaissances que chaque personne devrait détenir en lien à son corps.

Elle devrait aussi connaître fondamentalement, les mesures des remèdes, au travers de la nourriture, pour rectifier les légers déséquilibres qui arrivent périodiquement, de sorte qu'elle puisse éviter les médicaments. Dans le cas où elle ressent un léger inconfort dans l'estomac, prendre uniquement de l'eau ajusterait le déséquilibre dans les 24 heures.

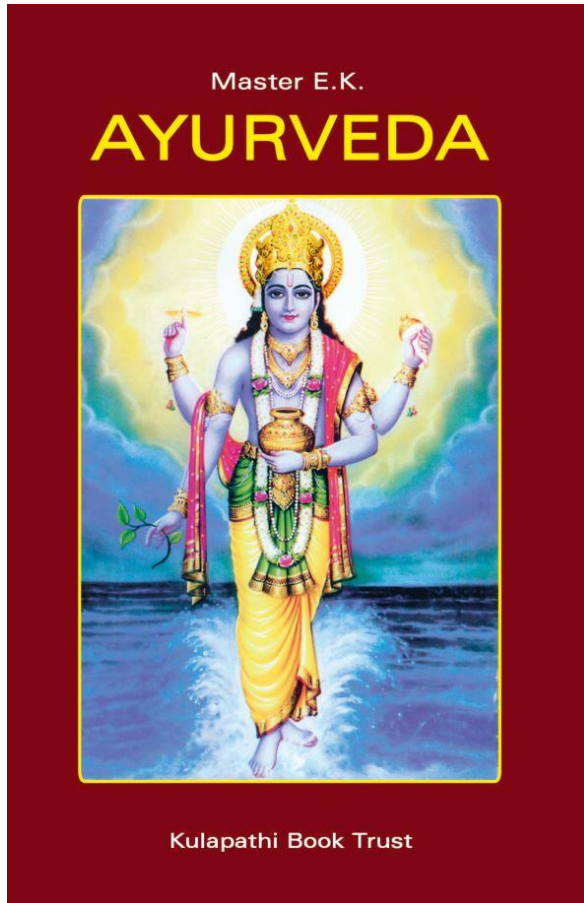
L'Ayurveda dit, « S'abstenir de nourriture, ne prendre que de l'eau, est de loin la meilleure médecine pour tous les estomacs et tous les déséquilibres digestifs. »

De plus, l'ingestion d'eau de 4 à 5 litres durant la journée en fonction de l'hiver ou de l'été, est hautement aidante. « L'eau purifie les hommes et les dieux de la même manière », dit la sagesse ancienne. Une personne qui boit 2 litres d'eau avant le petit déjeuner, un litre d'eau entre le petit déjeuner et le déjeuner, et de 1 à 2 litres d'eau entre le déjeuner et le dîner, garde loin toutes les maladies de l'estomac. Souvenez-vous que l'estomac est le lieu de naissance des maladies. L'estomac en bonne santé est déjà une base forte pour une vie saine.

L'homme s'est éloigné des méthodes réparatrices naturelles et a recours aux médicaments pour tout inconfort simple et purement temporaire. Il y a une voix naturelle vers la santé qui, maintenant, est devenue occulte pour l'homme moderne.

Dr. K. Parvathi Kumar

Extrait de : « *Paracelsus - Health and Healing* » (*Paracelse - Santé et Guérison*) Non traduit en français. Site Web : www.paracelsus-magazin.ch/en



Dimensions de la Sagesse Ancienne

Dr. K. Parvathi Kumar

Enseignement à la Vie de Groupe, Partie 25

Juin 2018, Billerbeck, Allemagne

La planète est pour tous. Pourquoi vous sentez-vous complètement perturbés lorsque vous voyez un moustique ou une mouche ? Les mouches savent qu'il y a des humains et elles acceptent les humains. Le problème avec les humains est qu'ils ne peuvent pas accepter les mouches. Un moustique sait qu'il y a des humains, il est toujours dans l'humeur d'attaquer et l'instinct humain veut toujours le tuer.

La capacité d'inclure, la capacité d'accepter, la capacité d'intégrer par l'inclusion est la dimension supérieure, qui nous permet de rester dans le front. C'est le cas du Christ. Le Christ sait ce qu'il en est et comment c'est sur la planète et comment cela change, comment cela devient. Comment c'est et comment cela devient est une sorte de témoignage sur l'arrière-plan de la conscience, lorsque le drame se passe sur notre propre être. Cette capacité à être complètement témoin et à faire ce qui doit être fait en ajustement, est le travail de l'Enseignant du Monde que nous appelons le Christ ou le Seigneur Maitreya.

Le Pranayama, la quatrième étape, vous conduit à cela. Vous êtes retirés en vous-mêmes, et encore davantage, élevés en vous-mêmes et vous êtes positionnés dans le centre entre les sourcils, et vous êtes maintenant dans un état où vous pouvez rester libres sur le trône qu'est l'Ajna. Tellement arrive avec l'aide du Pranayama et des quatre principes du Prana, appelés inspiration en tant que Prana, expiration en tant qu'Apana, équilibre des deux en tant que Samana résultant dans la pulsation et cette pulsation, appelée Udana, menant au sentier vers le haut, conduisant au seuil de Vyana, qui est le Prana final, qui vous propulse via l'Ajna, dans le monde environnant.

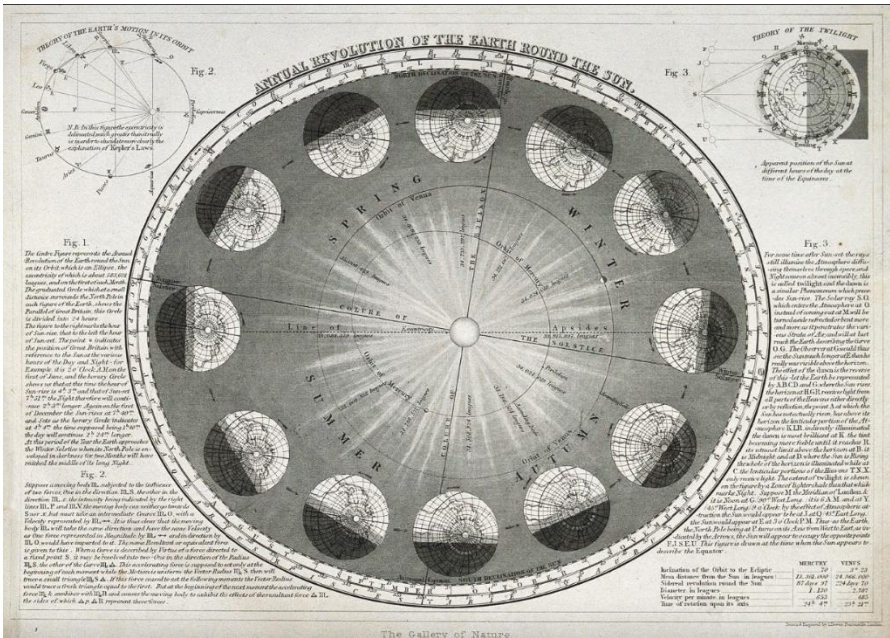
Les quatre Pranas sont observés complètement lorsque l'on fonctionne avec les quatre étapes du Pranayama, et vous êtes dans l'élément air avec l'aide du principe de la pulsation qui passe sur les Gémeaux. La Balance est utilisée, les Gémeaux sont utilisés, seuls le Verseau demeure, l'air du Verseau.

Nous en viendrons à davantage de détails dans l'après-midi.

Mais ce qui est important est que nous devons trouver du temps dans notre

routine quotidienne pour nous assoir, nous tourner vers l'intérieur et pour contempler sur la respiration, pour atteindre la pulsation et ensuite de nous installer sur la pulsation subtile qui nous conduit jusqu'au centre entre les sourcils. Cela, c'est le thème qui doit être mis au point.

Ce texte n'a pas été relu par l'auteur et peut contenir certaines erreurs



The Gallery of Nature

Histoire pour les Jeunes

Sur le Service

En s'adonnant à des actes de bonne volonté,
L'homme profite des fruits de la bonne volonté.

1. Une Attaque Ratée

C'est la nuit. Un fermier traverse sa cour. Dans l'abri d'un buisson se cache un homme avec un fusil. Lorsqu'il lève le fusil et le pointe vers le fermier, il est frappé par une forte lumière et s'écroule. Ni le danger, ni le besoin de se sauver n'est perçu par l'homme menacé.

Dans un rêve, un jeune homme regarde cette scène. Il reconnaît le fermier, Daniel Rayborn, le propriétaire de la mine d'or dans laquelle Bob Singleton travaille comme assistant de direction. Bob vit au Colorado, où la mine est située. La scène prenait place dans la ferme des Rayborn, dans le Wyoming. Bob est horrifié. Pourquoi rêverait-il d'une telle chose ? Rayborn est populaire. Est-il en danger ? Qui était l'attaquant ? Bob ne put discerner les réponses. Fut-il sauvé par chance ? En pensant à cela, Bob est certain que quelqu'un a sérieusement l'intention de prendre la vie de Rayborn. Bob sentit que c'était son devoir de prévenir Rayborn, même s'il n'avait aucune idée d'où venait le danger. Dans une lettre à Pearl, sa sœur cadette, seule parente et conseillère, Bob écrivit, « Dis-moi que faire. Tu es bien plus intelligente que je le suis. » Pearl essaya de rassurer son frère et lui annonça l'arrivée imminente de Rayborn dans le Colorado. Comment et que savait Pearl ?

Quelques jours plus tard, Grey, le gérant de la mine arriva sur le site de la mine. Il semblait être non focalisé et nerveux et délégua les décisions suivantes à prendre à Bob. Plus tard, Rayborn, ses enfants Nada et Rex, et un géologue nommé King arrivèrent également, et leurs présences furent célébrées dans le camp. Le géologue avait une excellente réputation. Il était dit qu'il est capable non seulement de reconnaître la ressemblance des dépôts d'or en analysant le rocher, mais également d'estimer leur production grâce à la formation des veines. Bob est rapidement tellement occupé par les visiteurs et les opérations de la mine qu'il oublie le rêve.

Bob est appelé plus tard dans le tunnel. Grey a eu un accident. Il a été heurté par la chute d'un rocher après une explosion et est grièvement blessé. Chacun

essaie de sauver la vie de Grey. Mais Grey n'est pas intéressé dans le fait d'avoir la vie sauve. Il demande à Rayborn de lui parler en privé et finalement, Grey quitte son corps. Plus tard, Bob accompagne le corps de Grey dans son dernier voyage vers la famille de Grey à San Francisco.

De: Godfre Ray King: « The Magical Presence - Saint-Germain” Publication: 3e edition 2015. King décrit sa rencontre avec le Maître Conte Saint-Germain durant l'année 1931. Compilé par B.K.



Photo de la chambre à l'Hôtel Mc. Cloud à Mc. Cloud, Californie, dans laquelle Guy Ballard (1878-1939) ; nom de plume « Godfre Ray King » vécut en 1930.

Fenêtre pour le Service Mondial Nouvelles et Activités (Apports bienvenus)

Allemagne

Nom du Groupe : Groupe WTT du Lac de Constance

Contact : Sabine et Manfred Markgraf

Adresse : Zum Schlossblick 3, D-88633 Heiligenberg

Téléphone : +49 7554989991 **E-Mail :** manfred.markgraf@email.de

Site Web : www.guterwille.de / www.pflanzenheilkräfte.de

Activités

Les activités dans notre région incluent :

- Groupe d'Etude « Sur la Guérison »
- Célébration du May Call 2020 au Château du Liebfrauenberg
- Kräuterstube au Lac de Constance (Cercle d'Herboristerie)
- Revue mensuelle sur les herbes de guérison
- Invitations aux séminaires de guérison
- Soutien aux réfugiés.

Le Groupe d'Etude « Le Yoga de la Synthèse »

Le groupe d'étude se rencontre régulièrement une fois toutes les trois semaines. Les rencontres du groupe ont deux parties : la première partie



comprend la méditation et le chant de mantras ; la seconde partie se focalise sur l'étude d'un sujet spécifique des enseignements de sagesse. En 2019, nous avons commencé avec le livre « Hercules ». Notre

méditation régulière est complétée par le mantra de guérison « OM-NA-MO-NA-RA-YA-NA-YA » dédié aux personnes malades enregistrées dans notre livre bleu.

En été, nous nous réunissons régulièrement dans notre jardin pour fêter

ensemble le festival de l'été, et avant Noël, nous réalisons ensemble un rituel de la bougie pour célébrer la naissance de la Lumière et la naissance de Jésus.

Kräuterstube au Lac de Constance (Cercle d'Herboristerie)

Le Cercle d'Herboristerie institué en Juin 2009 avec 7 personnes a expérimenté une croissance en nombres et en activités. Notre but est d'inspirer les personnes à respecter notre Mère Nature et à trouver des remèdes dans la nature. Nous nous concentrons sur l'étude des qualités et des effets de guérison des herbes et des arbres, aussi bien que sur la production de teintures mères et de baumes.

Revue Mensuelle sur les Herbes de Guérison

Depuis Février 2010, nous publions chaque mois une revue sur les herbes médicinales. Chaque revue donne une description détaillée d'une herbe qui est en fleur ce mois-là en particulier. L'idée est d'éveiller l'intérêt quant aux herbes et aux arbres médicinaux domestiques, de sorte que les personnes sortent dans la nature et soient familiarisées avec les herbes. Au jour d'aujourd'hui, la revue est envoyée à 3 000 adresses.

Invitations de Guérisseurs et Organisations de Séminaires et d'Ateliers

Anton Styger a été clairvoyant depuis son enfance et peut voir les maladies sévères et incurables (pour la médecine orthodoxe), au travers de dialogues et de prières. Il y a des maladies essentiellement causées par des énergies négatives ou des élémentaux.

Soutien aux Réfugiés

Soutien aux réfugiés irakiens dans toutes sortes de tâches administratives.

L'Image du Mois du Taureau

Taureau - Apollon et les Sept Centres au-dessous du Cou



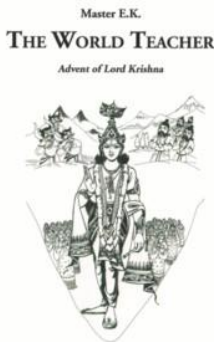
Il y a sept autres centres au-dessus du cou (la partie du corps gouvernée par le Taureau) qui ont une correspondance directe et une relation sur le niveau solaire cosmique (le second pont) avec les sept étoiles de la constellation des Pléiades. Le guru établit un lien direct entre ces centres du disciple et les étoiles de cette constellation. ...

Lorsque la connection est établie par un processus continu de perfectionnement du disciple, les Pléiades commencent à déverser sur lui les nourritures spirituelles sous forme de principes. Elles sont appelées avec justesse les sept mères de Kumâra, un nouveau-né et un éternel enfant. Le disciple ne devient un Kumâra qu'après la seconde naissance (naissance spirituelle). Les Pléiades sont aussi représentées en tant qu'épouses des sept grands sages (la constellation de la Grande Ourse). Les Pléiades établissent un lien entre les sept étoiles de la Grande Ourse et les sept centres au-dessus du cou du disciple.

Dr. E. Krishnamacharya: Astrologie Spirituelle

Revue des Livres

L'Enseignant Du Monde - L'Avènement Du Seigneur Krishna



Un Avatar est la descente de l'Unique Omniprésent, pour être Un avec les êtres. Il descend pour faire respecter la Loi et pour établir la Loi dans les êtres. Parmi de tels Avatars, l'Avatar de Krishna est considéré comme intégral et complet, non seulement par les Puranas et les Ithihasa, mais également par les actions du Seigneur en tant que Krishna. La Roue de Lumière qui émergea de Lui a percé l'enveloppe de l'obscurité qui était descendue autour de Lui durant Son époque et les temps présents. Les incidents actuels de l'histoire d'un tel « Enseignant du Monde »

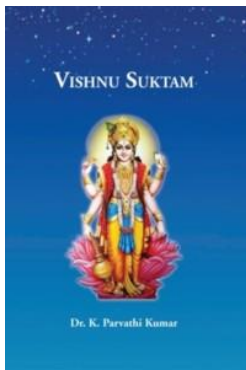
ont pris la forme de ce livre.

Ekkirala Krishnamacharya: "The World Teacher - Advent of Lord Krishna" (non traduit en français)

Info: The World Teacher Trust, info@worldteachertrust.org

https://worldteachertrust.org/_media/pdf/en/ek/the_world_teacher.pdf

Vishnu Suktam



Vishnu signifie la Lumière qui imprègne de l'Univers. C'est dans cette Lumière que toutes les formes vivent, se meuvent et ont leur être. Il réside dans toutes les formes, tandis que ces dernières résident en Lui. Vishnu est comme l'Océan de Lumière, tandis que les êtres vivent comme les vagues de l'Océan. En essence, la vague est également l'Océan, bien que vue différemment.

Le livre sur « Vishnu Suktam » par le Dr. K. Parvathi Kumar est un effort pour réaliser un commentaire élaboré sur les Suktam avec l'aide de la signification des mots et de la signification de base donnée par Maître EK. C'est une offrande aux étudiants qui ont un appétit pour la sagesse au-delà des limitations religieuses.

K. Parvathi Kumar : «Vishnu Suktam» (non traduit en français)

Info: The World Teacher Trust, info@worldteachertrust.org

PDF: https://worldteachertrust.org/_media/pdf/en/vishnu_suktam.pdf

Dates Avril/Mai 2021 astrologiquement importantes

19.04.	20:32	☉ Début de la 8 ^e phase de la lune ascend. ☉ 29°55' ♀ / ☽ 23°55' ♀ ☽ (Fin le 20.04. à 21:13h)
	22:33	☉ → ♉ / Soleil entre dans le Taureau
22.04.	20:06	☽ Début de la 11 ^e phase de la lune ascend. ☉ 02°50' ♀ / ☽ 02°50' ♀ ♃ <i>Journée de Nârâyana: Pour guérir, pour la synthèse et pour l'auto-contemplation</i> (Fin le 23.04. à 18:18h)
26.04.	09:14	☽ Début de la phase de la pleine lune ☉ 06°17' ♀ / ☽ 24°17' ♀ ☽ <i>Jour de naissance de Vedavyâsa; Contemplation sur la Hiérarchie avec l'instructeur du Monde qui guide les groupes de disciples</i>
27.04.	05:31	☉ Pleine lune du Taureau (Fest. de Vaiśākḥ) ☉ 07°06' ♀ / ☽ 07°06' ♀ ♃
03.05.	10:09	☉ Début de la 8 ^e phase de la lune décrois. ☉ 13°07' ♀ / ☽ 07°07' ♀ ☽ (Fin le 04.05. à 09:40h)
04.05.	04:56	☽ Début de la 23 ^e constellation <i>Dhanishta</i> ☽ 17°29' ♀ ♂ 21:00 Méditation de <i>Dhanishta</i> (Fin de la const. de <i>Dhanishta</i> le 05.05. à 05:41h)
06.05.	10:41	☽ Début de la 11 ^e phase de la lune décrois. ☉ 16°03' ♀ / ☽ 16°03' ♀ ♃ <i>Journée de Nârâyana</i> (Fin le 07.05. à 12:02h)
08.05.		Journée du lotus blanc: Le jour Madame HPB a quitté le plan physique
10.05.	18:26	☽ Début de la phase de nouvelle lune ☉ 20°14' ♀ / ☽ 08°14' ♀ ☽ Nouvelle lune du Taureau: Contemplation sur «La Promesse»
11.05.	20:59	● Nouvelle lune du Taureau ☉ 21°18' ♀ / ☽ 21°18' ♀
12.05.		1922: Maître CVV a quitté le plan physique
14.05.	02:09	☽ Début de la 3 ^e phase de la lune ascend. ☉ 23°26' ♀ / ☽ 17°26' ♀ ♀ <i>Contemplation sur le son qui s'élève du siège du cœur (Lion) via la gorge à la bouche</i> (Fin le 15.05. à 04:30h)
16.05.	06:31	☽ Début de la 5 ^e phase de la lune ascend. ☉ 25°32' ♀ / ☽ 13°32' ♀ ☉ <i>Jour de naissance de Śankarâchârya, le grand philosophe initié de l'Advaita</i> (Fin le 17.05. à 08:05h)
18.05.	09:03	☽ Début de la 7 ^e phase de la lune ascend. ☉ 27°34' ♀ / ☽ 09°34' ♀ ♂ <i>Descente de Idâ, la force pour manifester et matérialiser</i>
19.05.	09:20	☉ Début de la 8 ^e phase de la lune ascend. ☉ 28°33' ♀ / ☽ 22°33' ♀ ♀ (Fin le 20.05. à 08:53h)
20.05.	21:37	☉ → ♊ / Soleil entre dans les Gémeaux
22.05.	05:46	☽ Début de la 11 ^e phase de la lune ascend. ☉ 01°17' ♀ / ☽ 01°17' ♀ ♃ <i>Journée de Nârâyana: Pour guérir, pour la synthèse et pour l'auto-contemplation</i> (Fin le 23.05. à 03:13h)
24.05.	00:09	☽ Début de la 13 ^e phase de la lune ascend. ☉ 02°59' ♀ / ☽ 26°59' ♀ ☽ <i>Journée de Narasimha</i> (Fin le 24.05. à 20:41h)
25.05.	17:00	☽ Début de la phase de la pleine lune ☉ 04°37' ♀ / ☽ 22°37' ♀ ♃

Toutes les dates sont en HEEC (Heures d'été de l'Europe Centrale) du Calendrier astrologique 2021/2022;
www.worldteachertrust.org;
 publié par: The World Teacher Trust – Global, Kohlhüttenstr. 10, CH-6440 Brunnen.



La Grande Invocation

Formons le cercle
de bonne volonté.
Omnia vincit Amor
(*l'Amour vainc toutes choses*)

Du Sud par l'Amour,
qui est pur,
De l'Ouest, par la Sagesse
qui est vraie,
De l'Est, par la Volonté
qui est noble,
Du Nord, par le silence
qui est d'or.
Puisse la Lumière
rendre belles nos vies.
Oh ! Hiérophante de notre rite,
Que son Amour rayonne.
Omnia vincit Amor
(*l'Amour vainc toutes choses*)

Nous nous inclinons
en hommage et en adoration,
Devant la Hiérarchie glorieuse
et puissante,
le gouvernement interne
du monde,
Et devant son joyau exquis,
l'Etoile de la Mer,
la Mère du Monde.

Du point de Lumière
dans la Pensée de Dieu,
Que la Lumière afflue
dans la pensée des hommes.
Que la Lumière descende
sur la terre.

Du point d'Amour
dans le Cœur de Dieu,
Que l'Amour afflue
dans le cœur des hommes.
Puisse le Seigneur revenir
sur Terre.

Du centre où la
Volonté de Dieu est connue,
Que le Dessein guide
le faible vouloir des hommes !
Le Dessein que les Maîtres
connaissent et servent.

Du centre que nous appelons
la race des hommes,
Que le Plan d'Amour
et de Lumière s'épanouisse,
Et puisse-t-il sceller la porte
de la demeure du mal.

De l'Avatar de Synthèse
qui est omniprésent.
Que son énergie se déverse
dans tous les règnes.

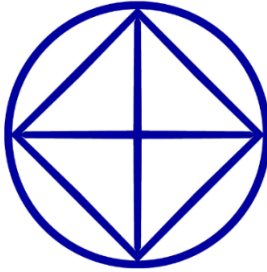
Puisse-t-Il élever la terre
jusqu'aux Rois de Beauté.

Les fils des hommes sont un, et
je suis un avec eux.
Je cherche à aimer,
non à haïr.
Je cherche à servir
et non à exiger le service dû.
Je cherche à guérir,
non à blesser.

Puisse la souffrance apporter sa
juste récompense
de Lumière et d'Amour.
Puisse l'âme dominer
la forme extérieure,
et la vie,
et toute circonstance,
Et révéler l'Amour
qui gît sous les événements
du temps.

Que la vision et l'intuition
viennent.
Puisse le futur se révéler.
Puisse l'union intérieure
trionpher et les
divisions extérieures cesser.

Puisse l'Amour prévaloir
et tous les hommes s'aimer.



**Puissions-nous rester dans la Lumière et
Remplir nos obligations et devoirs
Envers la Vie qui nous environne pour être Illuminés.**

**Puissions-nous flotter dans l'amour et
Partagez un tel amour et une telle compassion
Avec les autres êtres pour être comblés.**

**Puissions-nous nous mettre au diapason de la Volonté et
Alertez ainsi nos Volontés de regarder
Le plan et causer du travail de Bonne Volonté.**

**Que la Lumière, l'Amour et la Volonté
Synthétisez nos vies dans la vie Une.**