

Trechos do Boletim Informativo Vaisakh



HAMSA SIVA SOHAM



Aquário 2022 Kumbha

Boletim n° 10/ Ciclo 35 – 20 de janeiro a 18 de fevereiro de 2022

The World Teacher Trust - Global



CONTEÚDO

| | |
|--------------------------------------|----|
| Invocação do Mestre EK..... | 3 |
| Oração do Ano..... | 4 |
| Mensagem do Mês..... | 5 |
| Mensagem do Mestre..... | 7 |
| Senhor Maitreya..... | 8 |
| Mestre Morya..... | 9 |
| Mestre Kutumi - Devapi Maharshi..... | 11 |
| Sabedoria Eterna de Vidura..... | 12 |
| Saraswathi..... | 13 |
| Sanat Kumara..... | 15 |
| Imagem do Mês..... | 16 |
| Grande Invocação..... | 17 |
| Oração do Mestre..... | 18 |

Dr. Sri K. Parvathi Kumar é o Presidente da "World Teacher Trust" e Fundador do "Boletim Informativo Vaisakh". Os Ensinamentos apresentados em nome dos Mestres são ideias-sementes expressas por eles. Dr. Sri K. Parvathi Kumar elabora e explica os ensinamentos para que sejam facilmente compreendidos pelos membros dos grupos.

O Boletim Informativo Vaisakh é publicado: em português: brasil@worldteachertrust.org; inglês e francês: info@worldteachertrust.org; alemão: wtt@kulapati.de; espanhol: (WTT Argentina): wtt@wttargentina.org, (WTT Espanha): info@wtt.es

Contato:

World Teacher Trust - Brasil
E-mail: brasil@worldteachertrust.org
Site: www.worldteachertrust.org



Que a luz em mim seja a luz diante de mim.
Que possa aprender a vê-la em tudo.
Que o som que emito revele a luz em mim.
Que possa ouvi-lo quando outros falarem.

Que o silêncio dentro de mim e ao meu redor seja revelado.
O silêncio que rompemos a cada instante.
Que ele ocupe a escuridão do barulho que criamos,
Transformando o barulho na luz da nossa Origem.

Que a virtude seja a força da minha inteligência.
Que a realização seja meu objetivo.
Que meu propósito se ajuste ao propósito de nossa terra.
Que meu plano seja a personificação do Plano Divino.

Que possamos falar o silêncio sem rompê-lo.
Que possamos viver na consciência da nossa Origem.
Que possamos interagir com a luz com alegria.
Que possamos ser dignos de encontrar um lugar
no Reino Eterno OM.

Mestre EK

Oração do Ano 2021 - 2022

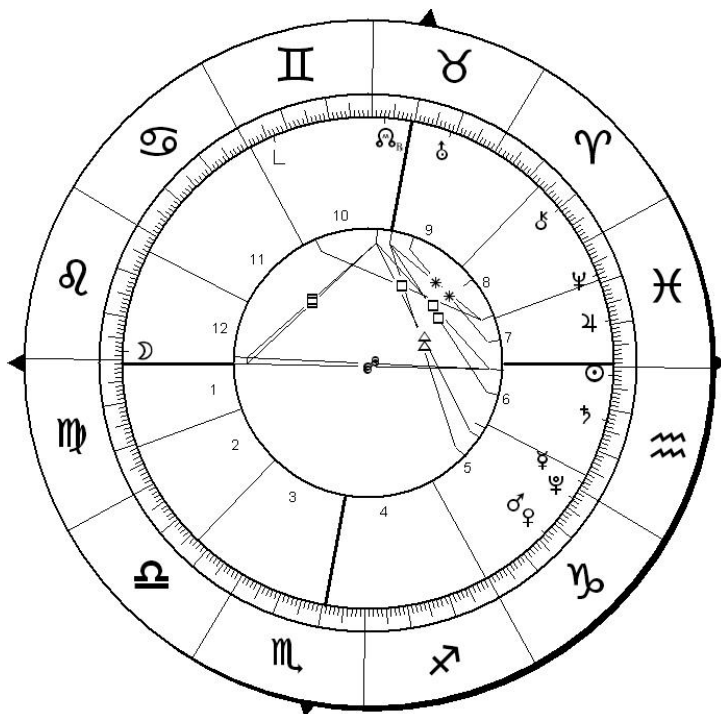
Tabelas alteram-se. Esquemas de tempo enquadrados. Ajustes planetários.

Níveis definidos fixados. Conjuntos de dados determinados.

Ângulos corretos estabelecidos. Ângulos incorretos corrigidos.

Contas retificadas.

Meditações Ocultas 86



Lua Cheia de Aquário, 16 de fevereiro de 2022, 17:56 CET (UTC + 1)

Mensagem do Mês de Aquário ❧

Terra é matéria densa, água é emoção, fogo é pensamento e ar é vontade discriminativa expressada através da sabedoria e compaixão que representam o plano búdico.

O plano búdico é a porta de entrada para a qualidade do espaço. O signo zodiacal de Aquário é o último e mais sutil da triplicidade do ar (Gêmeos, Libra, Aquário) e o último signo na cruz fixa (Touro, Leão, Escorpião, Aquário) no zodíaco. A qualidade de Aquário é a chave para a libertação do Homem.

Antes de podermos entender Aquário (ar cósmico), é importante entender, primeiro, Libra (ar planetário) e Gêmeos (ar solar). Entre os cinco pares horizontais de cada lado do polo vertical (Áries e Libra) do zodíaco, Gêmeos e Aquário estão localizados nas cordas vocais e também representam a enunciação. O processo de aperfeiçoar o triângulo de pensamento, fala e ação é expresso na triplicidade de ar. Para que a alma perfeita se manifeste, representada por Aquário, os signos de Libra e Gêmeos devem estar “fechados” na psique do discípulo. Isso se expressa nas três etapas seguintes que o discípulo deve realizar: adquirir virtudes, adquirir habilidades e esperar pela graça. Só então a alma pode ser elevada à realidade Divina que Aquário representa. Aquário é perfeição em todos os aspectos. Consequentemente, os vícios precisam ser dissipados da personalidade e novas virtudes devem ser estabelecidas. Habilidades e aptidões devem ser aperfeiçoadas no mundo objetivo e novas habilidades subjetivas devem ser firmadas para uso no mundo interior. Somente quando as virtudes e habilidades forem aperfeiçoadas, o discípulo estará em posição de utilizar o centro da garganta, com segurança, na magia branca.

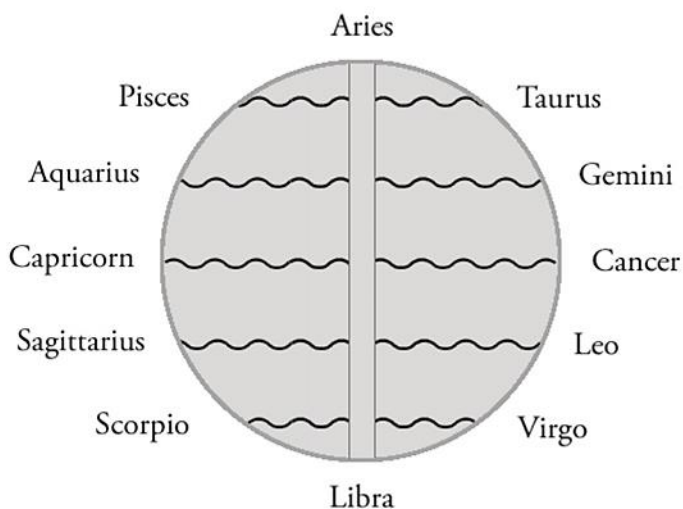
Uma grande expansão ocorre no discípulo, quando ele passa pelo portão entre os dois pilares do signo de Gêmeos. Então, seu intelecto é substituído pela intuição do plano búdico superior. Neste ponto, o governante de Gêmeos é o planeta radioativo Urano. Para todos os propósitos mundanos, Urano, o Senhor da transformação, rege o signo de Aquário. Para o processo de expansão do discípulo que ocorre por meio da iniciação no centro da garganta, Urano assume o governo por meio de um aspecto tríplice de Aquário. Somente quando o discípulo recuperou a natureza virginiana, por meio de pensamento, fala e ação aperfeiçoados, o processo de espera aparente começa até que o

Senhor Sanat Kumara, pela Sua graça, conceda a entrada na Hierarquia.

À medida que o discípulo entra no caminho da iniciação e se torna “radioativo”, ele se livra de todos os vícios, constrói novas virtudes e reconfigura seus atributos e habilidades. A reconfiguração dos atributos e habilidades tem a ver com o “traço de perfeição” e também com a reorientação para o que é essencial. Em outras palavras, a personalidade do discípulo é recriada ou remodelada, em uma estrutura desejável para a operação ideal da alma nos três mundos.

O caminho da iniciação é um processo de escolha própria, cheio de dor e sofrimento, no início, mas depois é preenchido com muita alegria e muitos sorrisos. Aquário pode ser experimentado, quando o discípulo pode viajar pelo processo de um “Agora”, tornando-se outro “Agora”, evoluindo para o “Agora Eterno”. O caminho da iniciação é um atalho no processo evolutivo normal e quando este processo for concluído, o discípulo terá compreendido o verdadeiro significado de Aquário: “é” e “não é” - apenas é um estado de ser.

Artigo composto por Heinrich Schwägermann Lorenzen

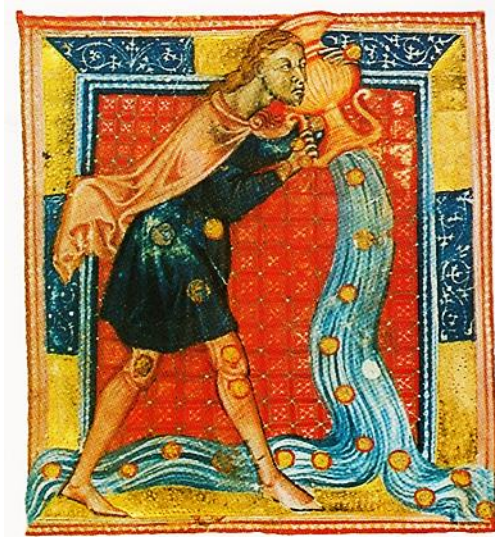




Mensagem do Mestre

O Mestre em Você

Você não é diferente do Mestre em você. O Mestre preside as três qualidades e você reside nas três qualidades. Ele está acima do triângulo, você está dentro do triângulo. O triângulo obriga o Mestre. Quando você se conecta com o Mestre em você, as qualidades triangulares cooperam para o cumprimento do Plano. Elas até desapareceriam e facilitariam a sua união com o Mestre em você. É como o bloco de gelo fundindo-se nas águas sobre as quais está flutuando. Você percebe que não é diferente do Mestre. Fique conectado ao Mestre, além do triângulo. Ganhe a cooperação das três qualidades. Tenha um bom desempenho no mundo dos cinco elementos. Volte para o Mestre e perceba seu status de Aquele Eu Sou e Aquele.



Aquário

Senhor Maitreya

Comunidade Maitreya

Disputa



Muitas vezes, nos perguntamos como permanecer em síntese. Como conciliar a assimilação da consciência, enquanto trocamos pensamentos aparentemente divergentes e, às vezes, até disputas? As perguntas que surgem: As disputas são necessárias? Elas não resultam na manifestação do antagonismo?

As contradições geralmente são vistas como aspectos diferentes de uma manifestação una, os muitos pontos de vista da mesma verdade. As disputas, muitas vezes, precipitam e manifestam indiretamente o trabalho. A oposição também é vista como complementar. No entanto, também é verdade que, quando as contradições surgem por pura ignorância, as disputas tomam rumos indesejados.

A Comunidade de Maitreya é uma comunidade de amizade. Com a gente, não existe disputa. Uma visão divergente é expressa como um enriquecimento mútuo da consciência. Precisamente, uma longa assimilação permite transformar a contradição em um enriquecimento do acúmulo de conhecimento.

Que a consciência ilumine a base do pensamento e as pequenas contradições se transformem em discussões racionais, de vantagem e alegria. Que as disputas tendam a ser lucrativas!

Composto por Srikanth Kaligotla



Mestre Morya

Maruvu Maharshi

Energia Psíquica nas Plantas através da Metalização

É correto desejar explorar os fundamentos da medicina Védica. Apesar das mudanças posteriores, a essência da medicina Védica permanece útil. A cada pesquisador que busca, a própria lógica desse medicamento proporciona novas percepções sobre as propriedades dos extratos vegetais. Em vez de uma lista grosseira de plantas e outros produtos da natureza, informações precisas sobre as propriedades das várias partes das plantas e as condições de seu uso levam a conclusões mais exatas. Atenção também deve ser dada às condições da química cósmica. Vindas dos tempos mais remotos, essas conclusões podem trazer alegria ao observador atual.

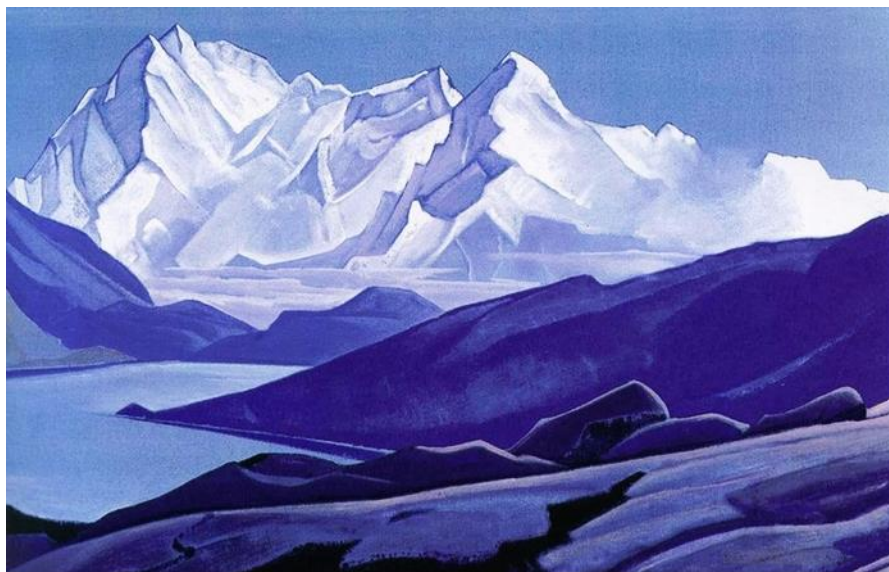
Preste atenção aos locais de altitudes elevadas, expostos aos ventos dos picos nevados. A uma altitude de 24.000 pés pode-se observar depósitos de poeira meteórica. Sob o poder do vento e dos raios do sol, essa poeira se instala nos recessos inferiores e altera as propriedades da neve e do solo. É especialmente instrutivo observar isso em lugares onde o solo é rico em metais. A metalização de dentro e de fora produz combinações magnéticas incomuns. Não apenas a energia psíquica, mas também muitas outras energias adquirem propriedades únicas em tais lugares. Deve-se valorizar aqueles lugares em que tantas condições diferentes estão unidas. Observações da qualidade da neve, solo e plantas não são difíceis, mesmo com aparelhos comuns.

A poeira das esferas distantes, quando encontrada na neve dos picos e em altitudes mais baixas quando derreteu, oferece a oportunidade de aprender sobre novas substâncias. Para abordar a energia psíquica em condições terrenas, é preciso observar como os depósitos das esferas distantes influenciam o organismo humano. Pode-se ver que essas influências são muitas e fortes. Assim, estejamos atentos às manifestações da natureza.

A metalização no cultivo de plantas produzirá secreções úteis das raízes. Portanto, é necessário mais uma vez direcionar a atenção para o reino vegetal. Além disso, examine as propriedades nutritivas dos vegetais e grãos; e você terá muitas surpresas. A falta de discriminação na escolha da alimentação do homem é surpreendente. Eu falo da qualidade.

Pode-se facilmente fortalecer a ação de substâncias medicinais vegetais, aumentando a metalização do solo. Desta forma, mesmo medicamentos de ação lenta podem tornar-se mais poderosos e rápidos em seus efeitos. Experimentos instrutivos podem ser realizados usando as sementes fortificadas ao longo de gerações. Com plantas de vida curta, esses experimentos não exigem muitos anos. Mesmo a terceira geração mostrará mudanças consideráveis. (Agni Yoga).

Compilado por Sabine Anliker



Nicholas Roerich: Himalaias Sagrado



Mestre Kuthumi

Devâpi Maharshi

Shambala 45: Sarvahuta Yagna

Lembrar-se de Shambala, curvar-se ao Senhor Sanat Kumara e trilhar o caminho do Senhor Maitreya, o Instrutor do Mundo.

Com o toque de Shambala, um Jesus altamente inspirado desejou o Sarvahuta Yagna (Sacrifício Total). O ritual do Sacrifício do Homem (Purushamedha Yagna) também significa o mesmo. É sacrificar-se para cumprir uma parte do plano divino.

No passado, Parasara conduziu Sarvahuta Yagna para permitir a descida do Senhor. Parasara cooperou sacrificando-se para realizar o corpo sobrenatural no qual aconteceu a descida do Senhor Krishna. Era um corpo sobrenatural de pureza muito alta, impossível de outra forma com os cinco elementos do planeta. No processo, ele se submeteu e até mesmo sua própria vida. Com muita intenção, Jesus ouviu um relato desse episódio do Maharshi. Ele estava profundamente inspirado. Foi devido ao toque de Shambala que Jesus pensou então em fazer um sacrifício tão grande para o propósito divino.

Em Jesus - enquanto passeava no jardim do Getsêmani - a semente do passado brotou novamente em seu coração. A turbulência surgiu em sua mente. Oferecer-se em sacrifício ou proteger-se era o dilema. Embora capaz de se proteger, Jesus caiu nas mãos dos soldados romanos para ser pregado na cruz. Ocorreu-lhe que havia um propósito maior em fazê-lo. Seu ato de ressurreição e aparição a seus seguidores, demonstraria muito bem a verdade eterna da imortalidade. Um véu de ignorância em relação ao mito da morte seria assim levantado no mundo ocidental. Um propósito divino será assim cumprido. Refúgio na Vontade do Senhor parecia ser o mais apropriado para Jesus, enquanto Ele refletia sobre esse dilema. Ele se ajoelhou e orou: “Pai! Seja feita a Tua Vontade!”

Assim, a Vontade de Shambala foi cumprida e uma Nova Era foi inaugurada.

Composto pelo Grupo Bangalore

Vidura

Ensinamentos de Sabedoria



A senhora que perdeu
a afeição do marido,
o jogador que perdeu dinheiro
e a pessoa que mente,
não podem ter sono profundo.

Sabedoria Prática

A justiça prevalece a longo prazo.
Paciência é a chave.
A tolerância é a virtude.
A resignação é a lição.



Saraswathi

Saraswathi Suktam 6 O Corpo Etérico

O corpo etérico deve ser mantido intacto, através do desejo e pensamento corretos. O corpo etérico é o transmissor da Vida e da Luz para o corpo físico. Ele recebe a força vital e a distribui por todos os membros. Gera o processamento dos alimentos. Garante vida suficiente pela assimilação de alimentos e distribuição uniforme de energia para o corpo. Também permite a reflexão da Consciência como Luz na cabeça. Assim, causa iluminação, desejo correto, pensamento correto, comportamento correto, inofensividade, veracidade, falta de instintos de roubo, não-expectativa, regulação sexual (relação sexual saudável), higiene externa, pureza interna, estudo das escrituras, atitude alegre e reconhecimento de Uma Divindade Suprema, são os dez princípios para manter um corpo etérico saudável. Assim diz Patanjali.

É o passo imediato de realização para o homem mundano e mortal, para ganhar status imortal e identidade divina. A Palavra é o principal meio para construir tal corpo de Luz. O corpo etérico é experimentado como o corpo de Luz Dourada. Causa completa realização e nutrição da força vital e da consciência.

Não se deve desenvolver quaisquer clivagens. Um método para limpar as clivagens é uma emissão regular e apropriada de sons sagrados. Para se adequar ao gosto da variedade, muitos sons sagrados são dados. Não os considere como diferentes. Relembro que qualquer um deles é suficiente. Vários alimentos podem ser consumidos, mas o propósito é a nutrição. Da mesma forma, as várias fórmulas sonoras servem basicamente para a nutrição do corpo etérico. Precisamos trabalhar pelo menos com um deles, regularmente. A Palavra continua nutrindo a consciência e a força vital em todos os 7 planos, em nós e no Universo.

A nutrição é tão abrangente que experimentamos a nós mesmos como um disco do globo solar é visível, quando os raios brilhantes do sol são retirados. O mesmo ocorre quando nos afastamos da atividade objetiva, sem sentido e egoísta e nos voltamos para dentro e contemplamos a Palavra. A atividade dos sentidos e da mente é suspensão, as energias em nós se movem para cima, para experimentar o globo solar em nosso Centro Frontal.

O processo é alegre. Libra se junta a Áries. O “homem em Deus”, voltando-se para dentro, move-se para cima através da coluna vertebral central e senta-se no trono com o “Deus no homem”. Os chacras do corpo etérico se transformam em Lótus respondendo à Luz. Dentro do reino da Terra, o Reino de Deus é assim realizado e experimentado.

Existem muitos segredos relacionados a esse processo, que merecem um seminário à parte. Deixemos por isso mesmo, com a compreensão de que a Palavra ajuda até a nutrição final da Alma, não apenas a nutrição do corpo e da mente.

Sanat Kumara



Servir aos Yogues 2

Não é fácil servir aos Yogues. Pela simples razão de que suas ações muitas vezes parecem contraditórias. Eles são apenas aparentemente assim. Homens com mente e intelecto concretos ficam perplexos quando servem a um Yogue. Muitas vezes, os servidores afastam-se por falta de compreensão. Outras vezes, ficam orgulhosos quando servem a um Mestre e, assim, distanciam-se. Os Mestres, através do seu comportamento enigmático, estabelecem desafios aos estudantes no plano mental e intelectual. Ao mesmo tempo, recebem o toque sutil da alma que os transformam potentemente para receber o toque da alma. A personalidade do estudante servidor tende a se afastar do Mestre, mas a alma do estudante servidor escolhe permanecer em associação. Assim, por longos anos o estudante vive em oscilação. Ele não pode ficar, nem pode sair. Esta é a maneira sutil pela qual o Professor inicia um campo de batalha para o estudante servidor. A batalha é entre alma e personalidade. O Mestre aguarda para testemunhar e orientar, quando solicitado. Este é o segredo de Krishna na carruagem de Arjuna, ao tornar-se disponível. Ele aconselhou Arjuna, apenas quando solicitado. De outro modo, Ele permanecia em silêncio.

Arjuna serviu ao Mestre, Krishna, portanto o Mestre colocou-se à disposição de Arjuna. Arjuna é o estudante. Ele é nosso representante, o representante da humanidade. Krishna é o Professor, o representante da Hierarquia. O primeiro é a personalidade, o último é a alma. A presença da alma permite que a personalidade se oriente para a alma, mas o esforço para orientar cabe apenas à personalidade. A luz é sempre luz. Se alguém se orienta para a luz, é útil. Se não o fizer, a luz não perde nada. Cabe à personalidade, portanto, orientar-se e obter a luz relacionada.

Imagem para o Mês

Aquário - Cooperação com Boa Vontade e Luz



Na Era de Aquário, sua capacidade de traduzir o seu conhecimento e suas habilidades em benefício dos outros é a única medida. A medida do conhecimento não é a medida da luz que se carrega na Era de Aquário. Aquário é o décimo primeiro signo solar. A décima primeira casa na astrologia indica a relação de grupo e a relação social. Quão qualitativas são essas relações? Quanto é compartilhado com o grupo ou a sociedade? Qual é a contribuição de uma pessoa para o grupo ou para a sociedade? É útil para o grupo ou usando o grupo - isso precisa ser medido. Aspirantes sem boa relação de grupo não podem aspirar muito a se mover verticalmente. “Não use o grupo, mas seja útil ao grupo” é a máxima. Compartilhar, contribuir, distribuir, servir ao todo são os pensamentos-semente que o céu transmite.

Dr. K. Parvathi Kumar: Uranus

Imagem composta por Ludger Philips

DÍAS ASTROLOGICAMENTE IMPORTANTES EN ENERO/FEBRERO 2022

| | | | |
|--------|-------|--|-------------------------|
| 20.01. | 03:39 | ☉ → ♋ / El Sol entra en Acuario | |
| ♄ | | ☉ en ♋ – Cada Domingo (23.01., 30.01., 06.02., 13.02): <i>Invocar la energía de Acuario a través del Maestro CVV</i> | |
| 25.01. | 03:19 | ☾ 8ª fase lunar descendente | ☉ 05°04' ☸ / ☽ 29°04' ♎ |
| ♂ | | <i>Contemplar en el Maestro CVV (fin el 26.01. a las 01:55)</i> | |
| 27.01. | 21:46 | 11ª fase lunar descendente | ☉ 07°53' ☸ / ☽ 07°53' ♍ |
| ♄ | | <i>Contemplar en el tercer Ojo (fin el 28.01. a las 19:06)</i> | |
| 31.01. | 09:48 | Fase de Luna Nueva | ☉ 11°27' ☸ / ☽ 29°27' ♏ |
| ☽ | | <i>Contemplar en el Compromiso</i> | |
| 01.02. | 06:46 | ● Luna Nueva en Acuario | ☉ 12°20' ☸ / ☽ 12°20' ☸ |
| ♂ | 15:14 | 23ª constelación de <i>Dhanishta</i> | ☽ 17°30' ☸ |
| | 21:00 | Meditación de Dhanishta (fin el 02.02. a las 13:23) | |
| 05.02. | | ☉ El Sol en la constelación de <i>Dhanishta</i> hasta el 17.02. <i>Meditación diaria sobre la recepción de la energía Dhanishta</i> | |
| ♃ | | | |
| 08.02. | 01:46 | ● 8ª fase lunar ascendente | ☉ 19°13' ☸ / ☽ 13°13' ♉ |
| ♂ | | (fin el 09.02. a las 04:01) | |
| 11.02. | 09:22 | 11ª fase lunar ascendente | ☉ 22°35' ☸ / ☽ 22°35' ♊ |
| ♀ | | <i>Contemplar en el tercer Ojo (fin el 12.02. a las 11:57)</i> | |
| 15.02. | 17:13 | Fase de Luna Llena | ☉ 26°57' ☸ / ☽ 14°57' ♌ |
| ♂ | | Luna Llena de Magha (la Luna en Magha o Pûrvaphalguni, el Sol en Acuario o Piscis): <i>Descenso de la energía de Acuario a través del tercer Ojo por todos los centros del cuerpo</i> | |
| 16.02. | 17:56 | ○ Luna Llena de Acuario | ☉ 28°00' ☸ / ☽ 28°00' ♌ |
| 18.02. | 17:43 | ☉ → ♋ / El Sol entra en Piscis | |
| 21.02. | | 1878: Cumpleaños de Mirra Alfassa (La Madre) | |
| 23.02. | 12:27 | ● 8ª fase lunar descendente | ☉ 04°49' ♋ / ☽ 28°49' ♍ |
| ♃ | | (fin el 24.02. a las 10:34) | |
| 26.02. | 06:09 | 11ª fase lunar descendente | ☉ 07°34' ♋ / ☽ 07°34' ♏ |
| ♃ | | <i>Contemplar en las energías de Curación (fin el 27.02. a las 03:43)</i> | |
| 28.02. | 22:46 | 14ª fase lunar descendente | ☉ 10°17' ♋ / ☽ 16°17' ☸ |
| ☽ | | Mahâ Śiva Râtri : <i>Contemplar en Mahâ Deva, el Señor Absoluto, en quien todos los mundos (planos) se retiran</i> | |
| 01.03. | 00:49 | 23ª constelación de <i>Dhanishta</i> | ☽ 17°30' ☸ |
| ♂ | 20:30 | Fase de Luna Nueva | ☉ 11°11' ♋ / ☽ 29°11' ☸ |
| | | <i>Contemplar en el Compromiso</i> | |
| | 21:00 | Meditación de Dhanishta (fin el 01.03. a las 23:17) | |
| 02.03. | 18:34 | ● Luna Nueva en Piscis | ☉ 12°07' ♋ / ☽ 12°07' ♋ |
| 09.03. | 22:27 | ● 8ª fase lunar ascendente | ☉ 19°17' ♋ / ☽ 13°17' ♊ |

Todas las horas son en TME = Tiempo Medio Europeo;

Del: Calendario Astrológico 2022/2023«; www.worldteachertrust.org;

Publicado: The World Teacher Trust – Global, Kohlhüttenstr. 10, CH-6440 Brunnen.



A Grande Invocação

Que possamos formar o
Círculo da Boa Vontade.
OMNIA VINCIT AMOR.
(O AMOR VENCE TUDO).

Que o Amor, que vem do
Sul, seja puro.

Que a Sabedoria, que vem
do Oeste, seja verdadeira.

Que a Vontade, que vem do
Leste, seja nobre.

Que o Silêncio, que vem do
Norte, seja dourado.

Que a Luz possa trazer
beleza para nossas vidas.

Óh! Hierofante de nosso
rito, que Seu amor possa
brilhar.

OMNIA VINCIT AMOR.

Que possamos formar o
Círculo de Servidores do
Mundo. Inclínamo-nos em
homenagem e adoração

a Gloriosa e Poderosa
Hierarquia, o Governo
Interno do Mundo, e à sua
Joia extraordinária,
a Estrela do Mar

A Mãe do Mundo.

Do ponto de Luz na mente
de Deus, que flua luz às
mentes dos homens. Que a
Luz desça à Terra.

Do ponto de Amor no
coração de Deus, que flua
amor aos corações dos
homens. Que Cristo retorne
à Terra.

Do centro onde a Vontade
de Deus é conhecida, que o
propósito guie as pequenas
vontades dos homens. O
propósito que os Mestres
conhecem e servem.

Do centro a que chamamos
a raça dos homens, que se
realize o plano de Amor e
de Luz e feche a porta onde
se encontra o mal.

Do Avatar de Síntese, que
está presente, que desça
Sua energia sobre todos os
reinos. Que Ele eleve a
Terra aos Reis da Beleza.

Os filhos dos homens são
um, e eu sou um com eles.
Busco amar, não odiar.
Busco servir, não exigir ser
servido.

Busco curar, não ferir.

Que a dor possa trazer a
recompensa justa de luz e
de amor.

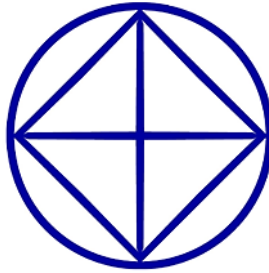
Que a Alma possa controlar
a forma externa, e a vida
e todos os seus
acontecimentos,
E revelar o amor que está
por trás de tudo o que
acontece no tempo.

Que a visão e a intuição
possam se manifestar.

Que o futuro possa ser
revelado. Que a união
interior possa se
manifestar, e que as
divisões externas
desapareçam.

Que o amor possa
prevalecer.

Que todos os homens
possam amar.



Que possamos permanecer na Luz e
Cumprir nossos deveres e obrigações
Para que a Vida no entorno seja iluminada.

Que possamos mergulhar no Amor e
Compartilhar esse amor e compaixão
Com nossos semelhantes, para sermos plenificados.

Que possamos entrar em sintonia com a Vontade e
Assim, despertar nossas Vontades para vislumbrar
O Plano e realizar o trabalho da Boa Vontade.

Que a luz, o Amor e a Vontade
Sintetizem nossas vidas na Vida Una.